



Výroční zpráva 2016

STEM Ústav empirických výzkumů z.ú.



© www.123rf.com

Nezávislý sociologický
výzkum napomáhá
svobodě myšlení,
svobodě slova a
svobodě politické akce.

Adresa: Chlumčanského 497/5, 180 00 Praha 8. <http://www.stem.cz/>

Telefon: 225 986 848, Fax: 246 013 860, Mobilní tel.: 602 231 560. E-mail: info@stem.cz

Vážené dámy,
vážení pánové,

rok 2016 byl přelomový: byl prvním rokem STEMu jakožto zapsaného ústavu. Veřejnost dosud znala STEM jako agenturu pro výzkumy veřejného mínění, která byla založena pro zajištění nezávislého výzkumu o proměňující se společnosti a shromáždila za tu dobu úctyhodnou databázi poznatků k řadě otázek.

Jak se čtvrt století transformace promítlo do společnosti? V podobě nízké důvěry občanů v instituce státu, povrchnosti debaty o otázkách směřování společnosti, jako nespokojenost s politikou nebo nedůvěra v politické strany? Ve světle

Sebevědomý občan,
který ví, co má za
sebou a dokáže
vkládat důvěru
v instituce státu,
posiluje vládu práva
pro všechny.

robustních empirických sociologických dat lze najít poznatky, které vyžadují pozornou interpretaci. Najdou se na první pohled i dobré zprávy: o setrvalé důvěře v lokální politiku, o pozorovacím talentu veřejnosti, či o vytříbené schopnosti rozlišovat role jednotlivých institucí.

Posláním ústavu STEM je probouzet zvědavost. Zamluvíme-li, odkud jsme přišli, nebudeme umět ani odpovědět, kudy dál. Sebevědomý občan, který ví, co má za sebou, dokáže vkládat důvěru v instituce státu a posiluje vládu práva pro všechny. Bez vědomí naší sounáležitosti s ostatními pouto loajality ke společnému dílu v okamžiku zkoušky povolí. A bez politických stran, které si vydobily důvěru a respekt, není zastupitelská demokracie imunní vůči neduhům moderní doby.

Nezávislý sociologický výzkum prospívá ekosystému, v němž se daří svobodě myšlení, svobodě slova a svobodě politické akce. Proto byl založen ústav STEM. Do jeho základů byly vloženy desítky let soustavně sbíraných dat. Naším posláním je tato data spravovat a pokračovat ve výzkumech. A zapojit se do veřejné debaty, nabízet témata, která se vytratila, prohlubovat reflexi společenských procesů, otevírat se mezinárodní spolupráci a přispět k výchově odpovědných a informovaných občanů.

Pokračujeme v naší mnohaleté výzkumné řadě TRENDY, i když stojíme vlastně na začátku. A víme, že máme velký úkol. Naším cílem je doprovázet tvořivé a odvážné občany a vytvořit zázemí pro poučenou diskusi o závažných otázkách naší doby.

Pavel Fischer
Praha 30. května 2017

Jméno
STEM Ústav empirických výzkumů, z.ú.

Založení
26. října 2015,
zapsán u Městského soudu v Praze pod spisovou značkou U 301

Právní forma
Zapsaný ústav založený za účelem podpory vzdělání a výzkumné činnosti
v oblasti společenských věd

Registrován
pod číslem IČ: 04512863
Registrován k dani z přidané hodnoty pod číslem CZ04512863,
a to od 31.8.2016

Zakladatel a výše vkladu
Jan Hartl, 1000000,- Kč

Hlavní činnost ústavu
Provoz výzkumného a školícího pracoviště pro sociologický výzkum a podpora
výzkumné a analytické činnosti - průběžného sledování společenských trendů
včetně správy archivu a informační databáze.

Vedlejší činnost ústavu
vydavatelské činnosti, poradenská a konzultační činnost, zpracování
odborných studií a posudků, výzkum a vývoj v oblasti společenských věd,
reklamní činnost, marketing, mediální zastoupení

Poslání
Naším cílem je přispět, aby naše společnost byla otevřená dialogu a názorové
pluralitě. Proto chceme inspirovat zvědavost a nabízet dvě desítky let
zkušeností s empirickými výzkumy veřejného mínění. Chceme vytvořit
platformu, na níž se analytici, experti a novináři budou moci seznamovat
s poznatky o společnosti, interpretovat je a rozvíjet veřejnou debatu
o strategických otázkách společnosti. Poznatky chceme nabízet v mezinárodní
spolupráci a opřít významná rozhodnutí o širší kontext a zakotvit je v
dlouhodobé perspektivě.

Orgány zapsaného ústavu
Správní rada
Jan Hartl, předseda. Členové: Jiří Šídlo, Petr Václavík

Kontrolní orgán - revizor účtů
Jana Zahajská

Osvětová činnost v číslech

Počet veřejných debat: 17.
Proběhly na středních školách (gymnázium Nymburk a Třeboň, Obchodní akademie Praha nebo VOŠ JABOK), pro širokou veřejnost, pro experty, spolky a profesní svazy.

Specializovaný kurs (v rozsahu 3krát 90 minut) pro tým analytiků společnosti Evropské hodnoty o metodách sociologie a výcviku ve čtení v dlouhodobých časových řadách empirických výzkumů STEM.

Mezinárodní konference ASPEN Institute Praha 2016, v jejímž rámci jsme koordinovali multidisciplinární pracovní skupinu kvalita života a dodali naše původní data.

Zprávy z našich výzkumů zveřejněné na webu: 40.
Nejvíce zaujala "Korupci jako problém vnímá veřejnost slaběji" (leden 2016) a "STEM - volební preference" (září 2016).

Zprávy na webu v angličtině: 34.
Nejvíce zaujala nezaměstnanost - "Fear of unemployment continues to decline" a "More people than before consider the unemployed as people who have no real interest in finding the work".



© www.123rf.com

Zaměřeno na mladé, anebo o návštěvnících naší webové stránky

České stránky webu ústavu STEM navštěvoval nejčastěji uživatel připojený z území České republiky. Uživatelé z dalších zemí se připojovali v tomto pořadí: Slovensko, Spojené království, Německo, Rakousko, USA, Rusko.

Kdo navštěvoval náš web?

Mladou generaci zaujaly webové stránky STEM.cz nejčastěji, věková kategorie 25-34 let (představovala celou čtvrtinu, tj. 26% všech návštěvníků). Stejně i u anglické verze: tato věková kategorie byla zastoupena třetinou návštěvníků (34%).

Průměrně trvala návštěva českých stránek STEM 60 sekund. Na našich anglických stránkách býval nejdéle připojen anglicky mluvící uživatel z České republiky. Jeho návštěva trvala v průměru více než dvojnásobek (158 sekund).

O české stránky STEM vzrostl zájem po krajských volbách, kdy jsme zveřejnili volební preference a míru spokojenosti s výsledkem voleb 31. října 2016. O anglické stránky en/STEM byl největší zájem v týdnu od 30. května 2016.

Anglické stránky webu ústavu STEM nejčastěji navštěvoval uživatel připojený z území České republiky, dále ze Spojeného království, USA, Německa, Francie a Polska.

Ve výzkumu jsme věnovali mladým pozornost v rámci naší standardní řady TRENDY. V absolutních číslech jsme se jich v roce 2016 zeptali celkem v 1522 případech (více na stránce Výkumná činnost v číslech). Perspektivě pro mladé v dnešní EU jsme se věnovali i v česko-německém výzkumu ve spolupráci s institutem z Allensbachu (detaily na straně 8).

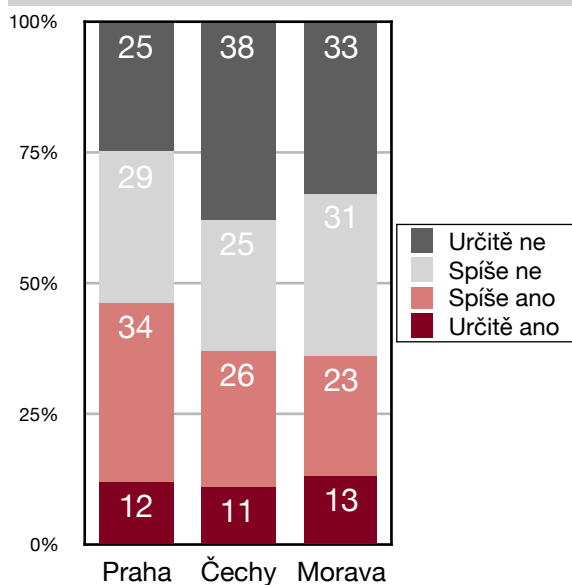
Analýza dlouhodobého vývoje postojů k evropské integraci.

Zpracováno pro Úřad vlády ČR

Jak se vyvíjel postoj veřejnosti k integraci Evropy? Odkud pramení česká zdrženlivost? A zesiluje v posledních letech? Vycházeli jsme z dlouhodobé výkumné řady TRENDY, která poskytuje bohatou paletu zjištění za posledních dvacet let a umožňuje zasadit dnešní události do širšího kontextu. Připojujeme tři grafy pro ilustraci:

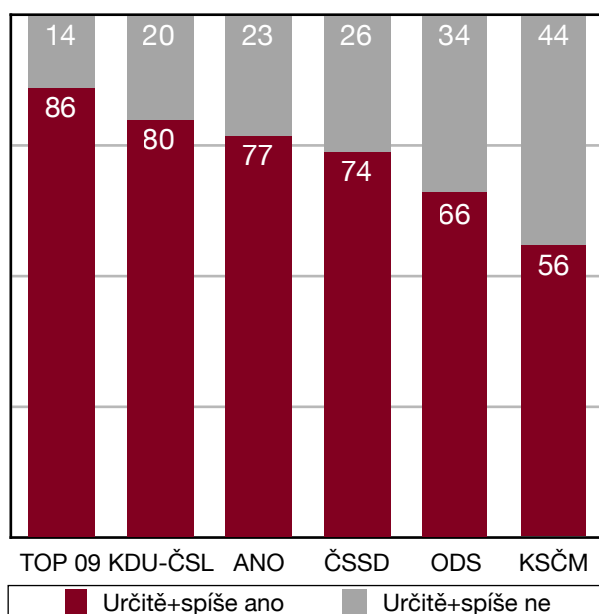
„Kdyby se u nás znovu konalo referendum o vstupu do EU, hlasoval(a) byste pro vstup?“

Dle regionu
STEM, Trendy 2016/5, 1292 respondentů



„Cítíte Vy osobně sounáležitost s Evropou, cítíte se být Evropanem?“

Dle stranických preferencí
Pramen: STEM, Trendy 2016/3, 1050 respondentů



Zkušenost
předsednictví v Radě
Evropské unie
ukázala, že naše
veřejnost ocení,
může-li Česká
republika sehrát
aktivnější roli,
ovlivňovat dění a
přinášet vlastní
priority a iniciativy.

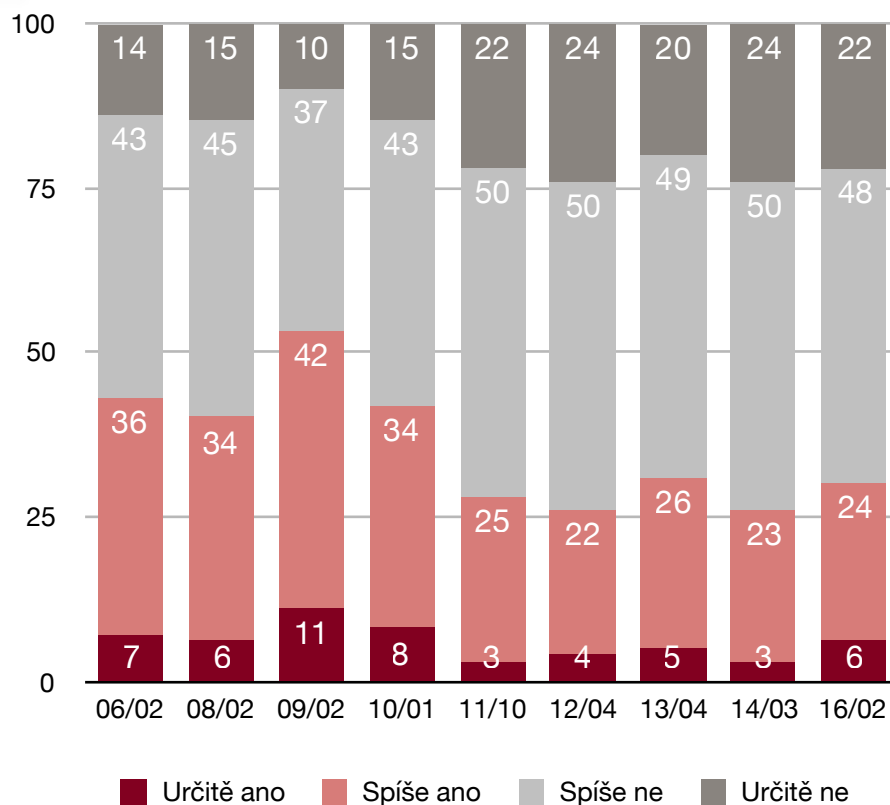
Spokojenost
s členstvím v té době
rostla, lidé odpovídali
s rostoucí důvěrou,
sítilo přesvědčení,
že ČR může sehrát
v rámci EU aktivní
roli.

Národní zájmy se mohou dostat do souladu se zájmy
„evropskými“. Jakkoli debatu v České republice
ovlivňovaly významné euroskeptické postoje, veřejnost
jim dle našich zjištění příliš sluchu nepřála.

Dokonce ještě v roce 2009 byly dvě třetiny veřejnosti
přesvědčeny o tom, že národní zájmy nejsou v rozporu
se zájmy EU. Teprve v roce 2014 se poměr sil změnil.
Co k tomu vedlo? A jak s tím pracovat?

*"Je podle Vás Česká republika
schopna hrát v EU aktivní roli a v rozhodování Evropské
unie uplatnit své stanovisko?"*

Pramen: STEM, Trendy 2006-2016



Zapojit se do mezinárodního dialogu

Mezinárodní spolupráce s ústavem
Institut für Demoskopie Allensbach



O postojích k EU jsme zjistili, že -

1. německá veřejnost o EU uvažuje výrazněji, a to v pozitivním i negativním smyslu. Češi jsou v hodnocení mírnější a volí méně příznivých či záporných hodnocení.
2. Nejvíce nepříznivého hodnocení práce EU nacházíme mezi respondenty z bývalé NDR. Naopak nejméně záporů si s EU spojuje respondent z území dřívějšího Západního Německa. Česká veřejnost se pohybuje někde mezi nimi.
3. Němci preferují celoevropská řešení častěji než Češi. Na dotaz, co by měly státy Evropské unie dělat společně, přichází stejná odpověď z obou zemí: zahraniční a bezpečnostní politiku.
4. Z hlediska perspektiv pro mladou generaci, které se v EU nabízejí, shodně nejčastěji odpovídají, že členství v EU zlepšuje vyhlídky mladých lidí do budoucna.

Projekt podpořili

Česko-německý fond budoucnosti a
Česko-německé diskusní fórum. Výsledky
byly připraveny k 20. výročí podpisu
Česko-německé deklarace.

Vztahy Německa a České republiky:
jak se na nich odrazil vývoj minulých let?
Jakou zátěž představuje minulost a s čím se
díváme na budoucnost mladé generace?
Jaká s Evropskou unií spojujeme očekávání?

Hlubkové rozhovory s vybranými aktéry
česko německé spolupráce jsme opřeli
o dlouhodobé časové řady STEMu, provedli
jsme předběžné sondy a spolu s prestižním
institutem z Allensbachu jsme připravili
reprezentativní šetření.

A co jsme se dozvěděli o vzájemných vztazích?

5. Výzkum prokázal, že poznání Čechů a Němců prostřednictvím návštěv a osobních vztahů výrazně přispívá k pozitivnímu hodnocení vztahů mezi oběma zeměmi.
6. Přesvědčení o dobrých sousedských vztazích roste nejen s počtem osobních a cestovních kontaktů, ale i mezi lidmi se zájmem o politiku a se zájmem o dění v sousední zemi. Úkolem je oslovit především generaci ve věku do 45ti let.
7. Dnes považuje Českou republiku za dobré místo k podnikání třetina Němců, přibližně polovina z nich přisuzuje ČR turistickou zajímavost a pohostinnost. Německo je pro Čechy synonymem vlivné moderní země s vysokou životní úrovní. Není však pro ně turisticky zajímavou a nenacházejí tam pohostinnost.
8. Z hlediska dlouhodobého vývoje jsou vzájemné vztahy setrvale na vzestupu: slabne zátěž minulosti a přes rozdílné postoje k některým politickým otázkám v české veřejnosti míra otevřenosti a důvěry vůči Německu trvale stoupá.

TRENDY 1993-2016

Vlajková loď našeho výzkumu

TRENDY
Jako výzkumná řada
byly založeny v roce 1993

Metoda tváří v tvář. Reprezentativní vzorek populace starší 18ti let. Minimálně 1.000 respondentů. Metoda kvótního výběru, dle pohlaví, věku, vzdělání, velikosti obce či města, a regionu.

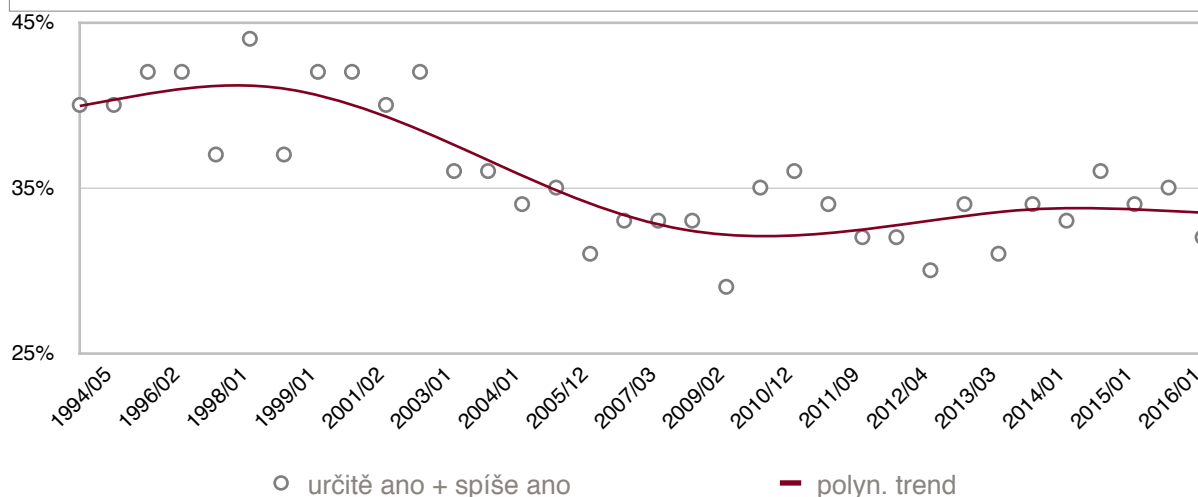
Výzkum probíhá standardním osobním pohovorem (metodika se dvacet let nemění, sběr PAPI a CAPI zůstává ve standardním poměru). Výzkumy probíhají na třech stovkách lokalit po území ČR.

Výzkumná řada TRENDY zachycuje společenské klima doby. Svým rozsahem se řadí k ojedinělým souborům zaznamenávajícím společenský vývoj v Evropě po roce 1989.

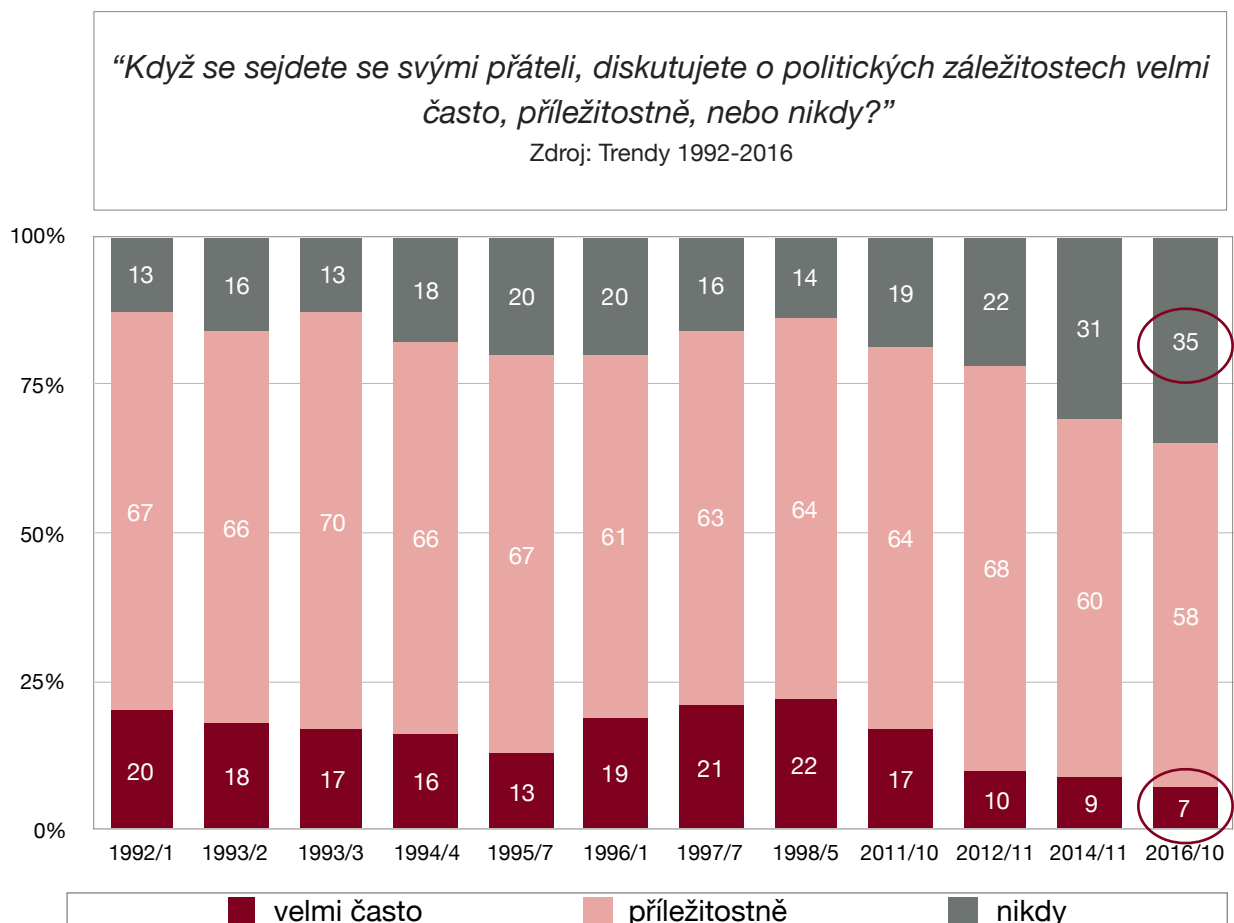
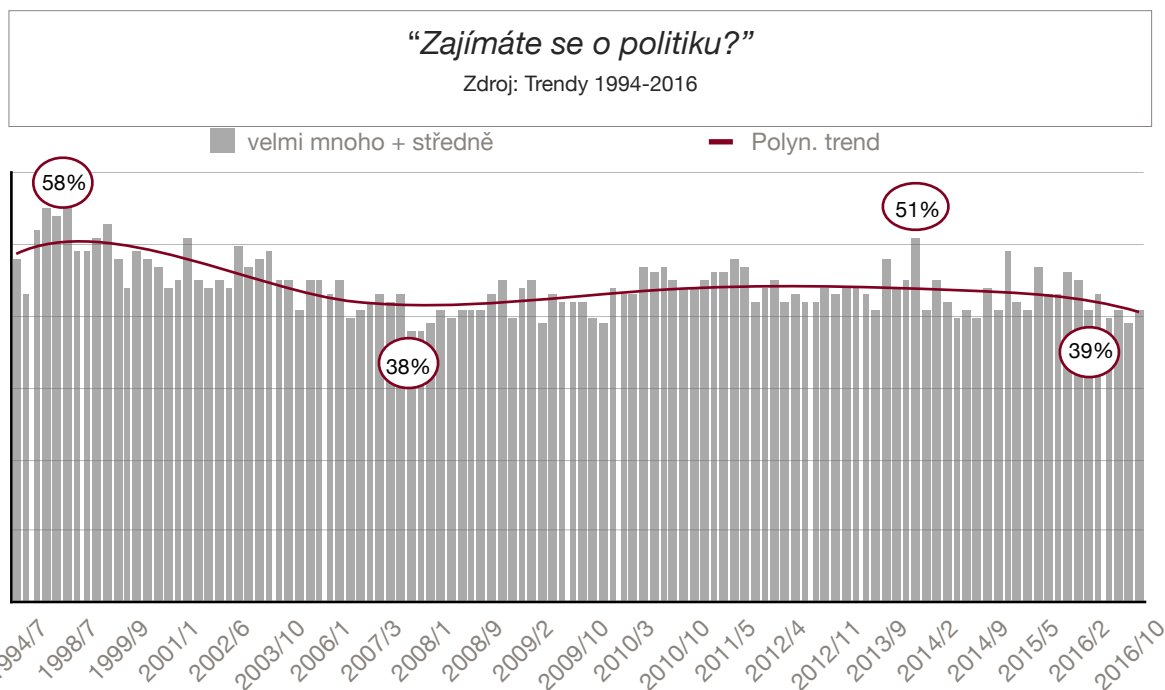
Pro ilustraci výzkumné řady TRENDY
nabízíme jedenáct grafů.

“Můžete říci, že se vyznáte v současném politickém dění?”

Pramen: STEM Trendy 1994-2016

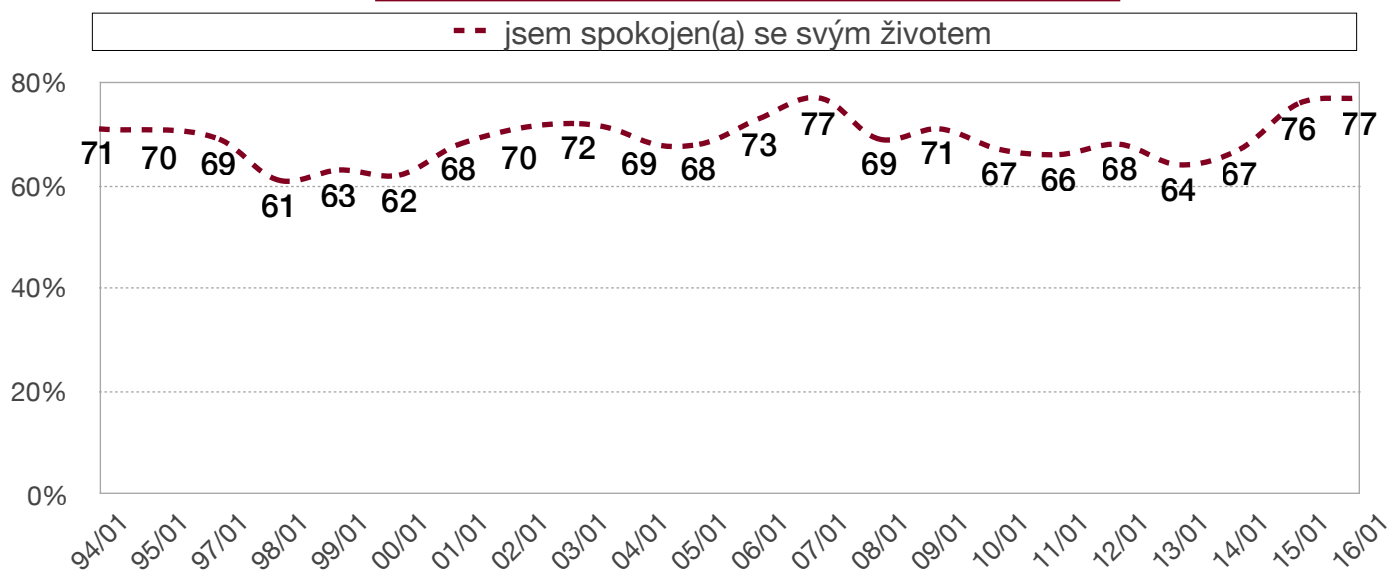


TRENDY 1993-2016 Vlajková loď našeho výzkumu

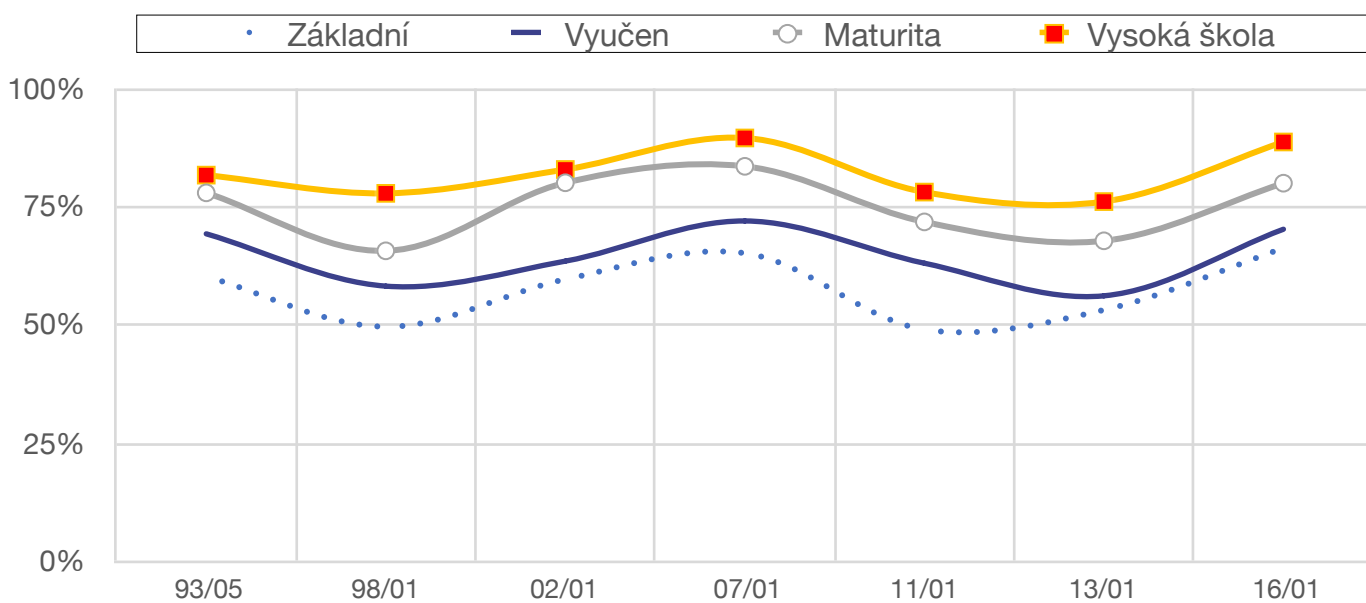


TRENDY 1993-2016 Vlajková loď našeho výzkumu

Vývoj spokojenosti se životem 1994-2016

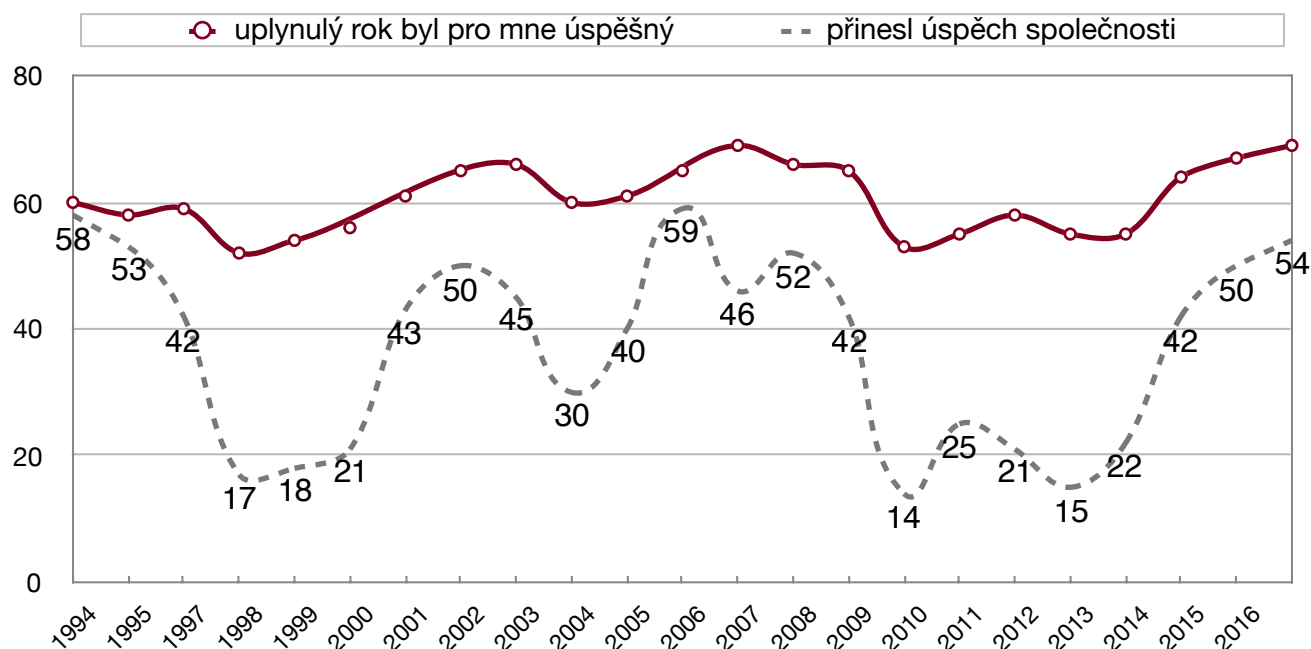


Spokojenost se životem dle vzdělání
(1993-2016)

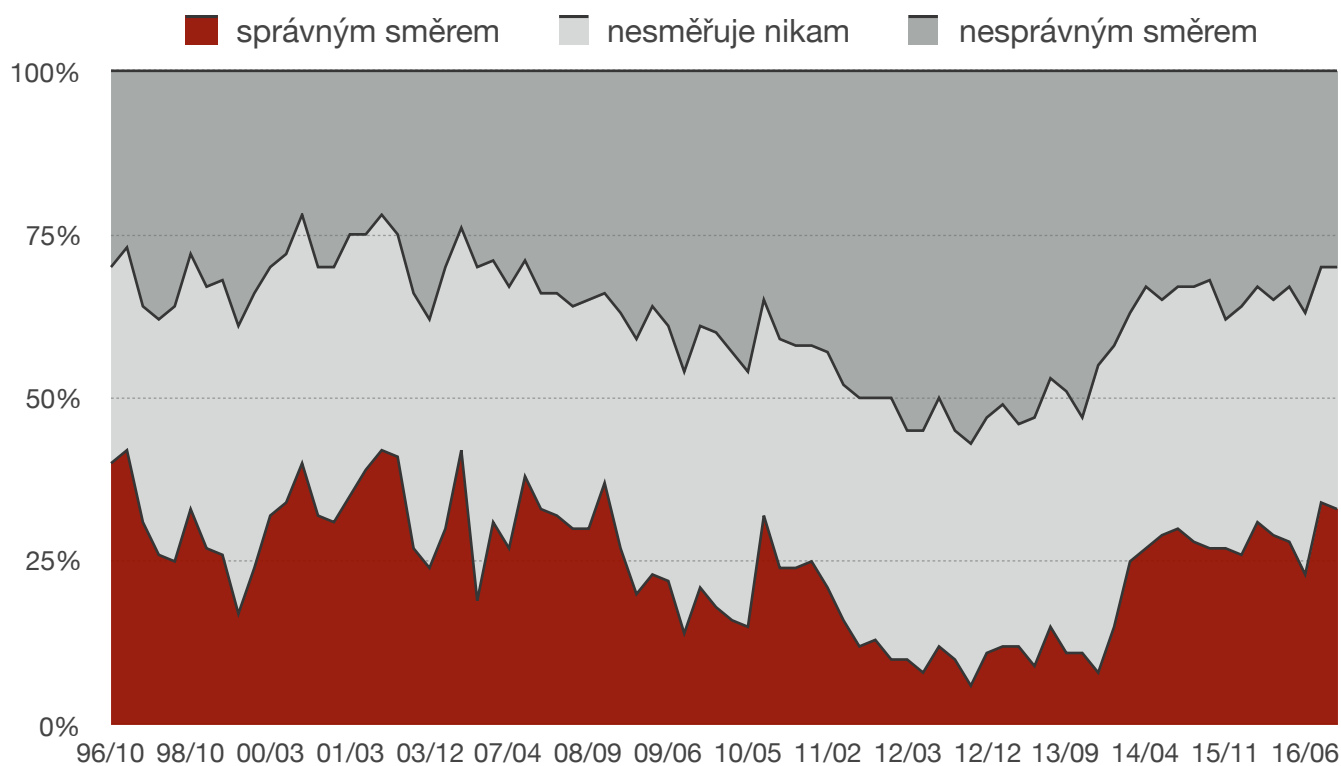


TRENDY 1993-2016 Vlajková loď našeho výzkumu

Uplynulý rok pro mne a pro společnost byl...
(1994-2016)

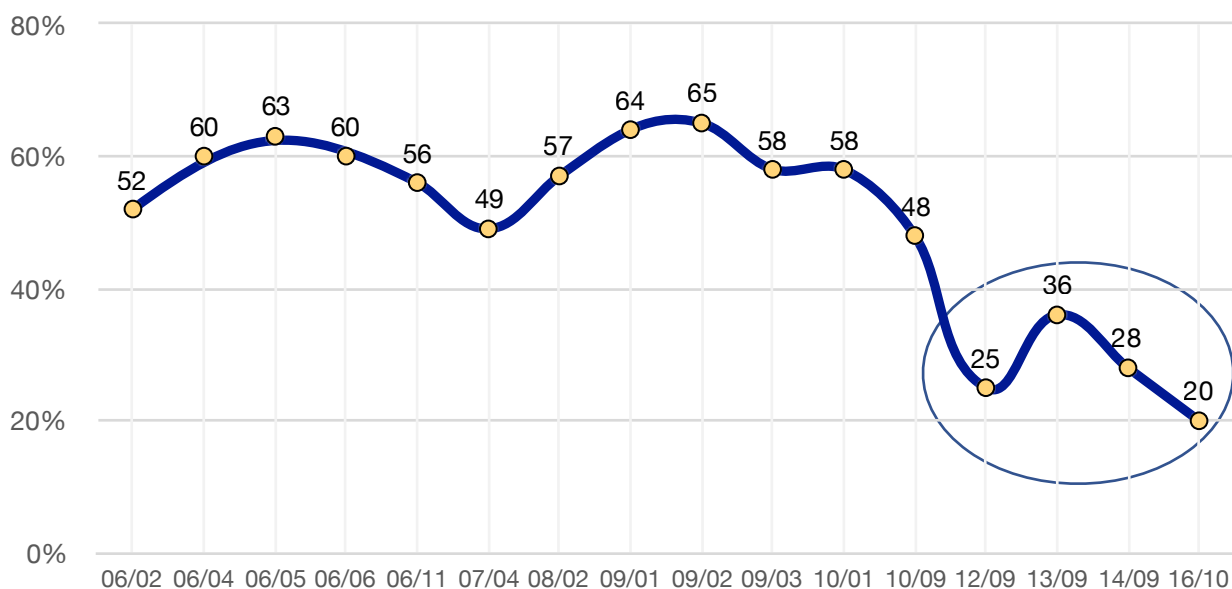


Situace se v ČR vyvíjí všeobecně správným, anebo nesprávným směrem?“ (1996-2016)

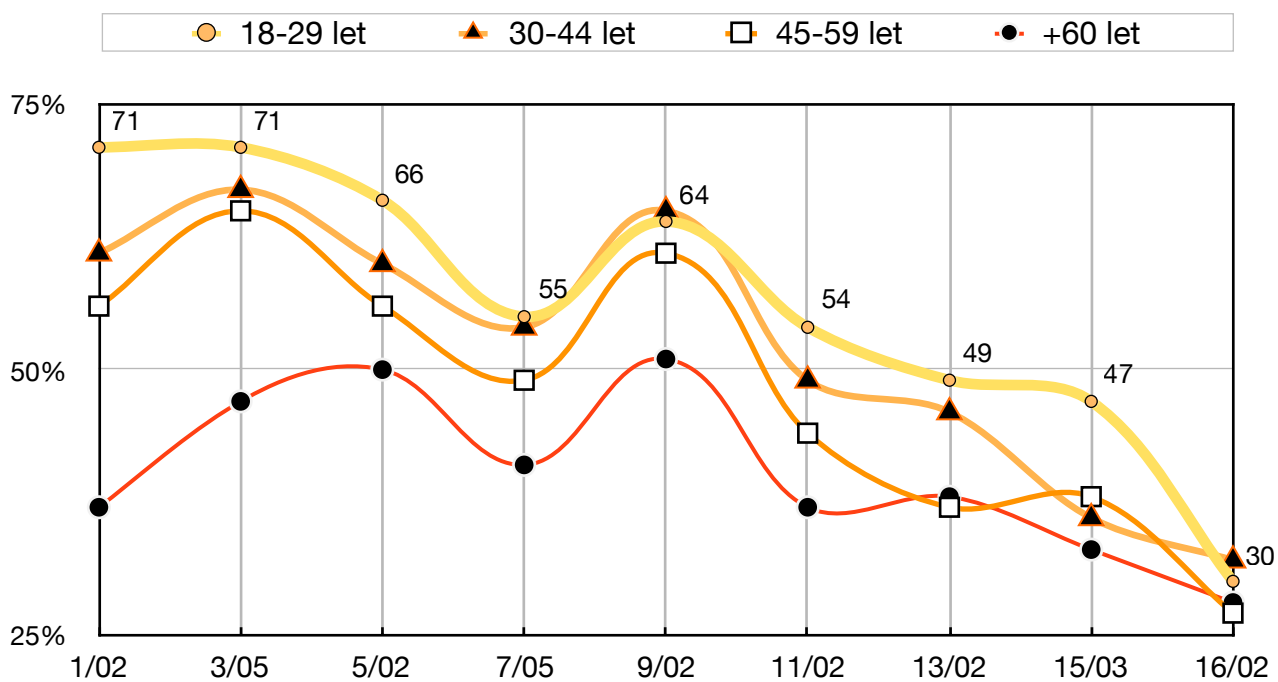


TRENDY 1993-2016 Vlajková loď našeho výzkumu

Vyvíjí se EU správným směrem?
(2006-2016)

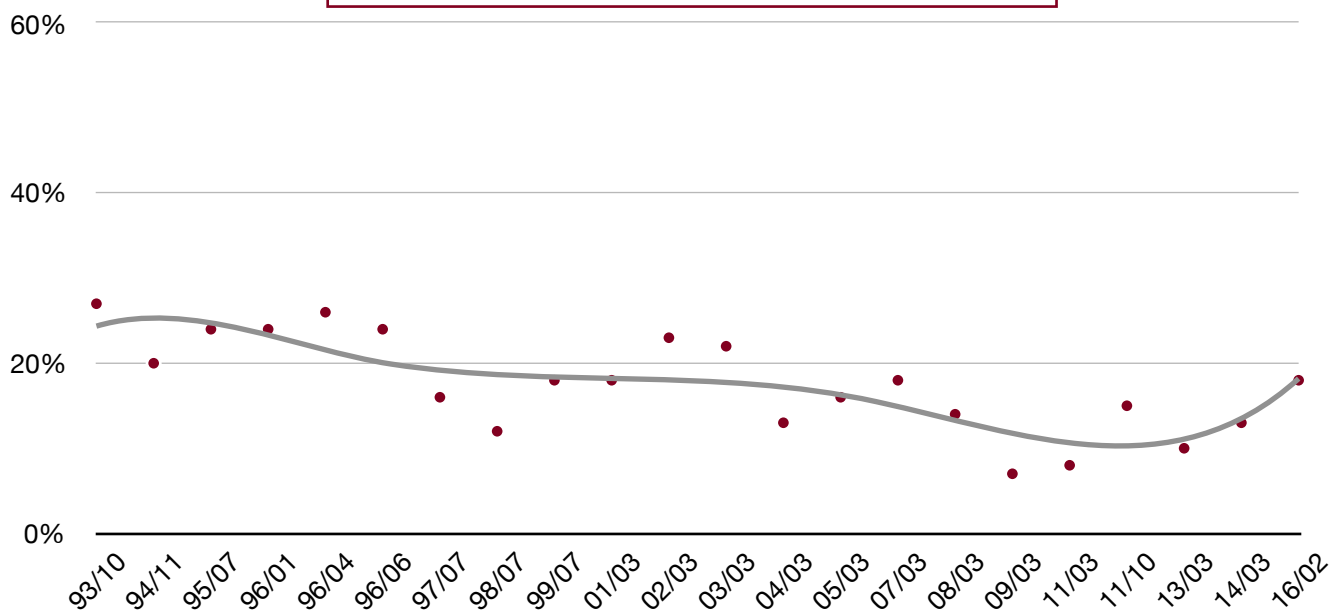


Důvěřujete EU? (2001-2016)
podle věku

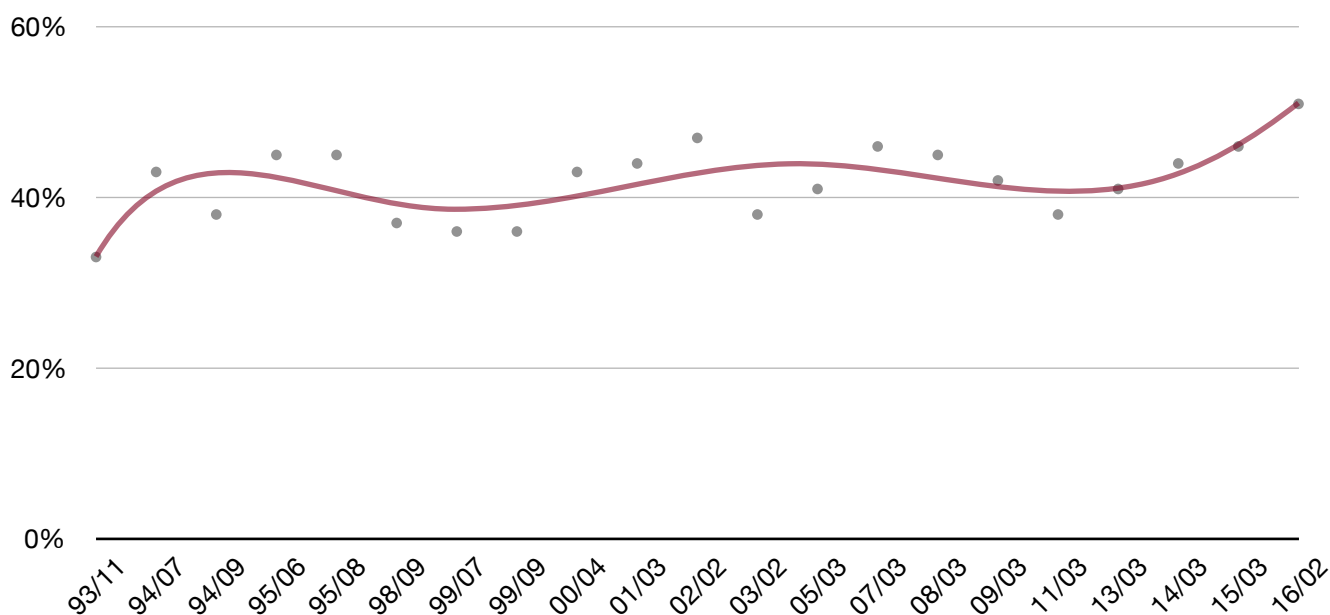


TRENDY 1993-2016 Vlajková loď našeho výzkumu

"Myslíte si, že se finanční situace Vaší domácnosti za budoucích 12 měsíců ...zlepší"
(1993-2016). Polyn. trend



"Podařilo se Vám za poslední tři měsíce něco uspořít?" Součet kladných hodnocení
(1993 -2016). Polyn. trend



Výzkumná činnost za rok 2016

Absolutní čísla a demografické složení výzkumů Trendy 2016

Kolika občanů jsme se ptali ve výzkumech řady Trendy v roce 2016? Bylo jich **osmtisícpětsettřicetasm.**

Vzdělání	Počet rozhovorů
Základní	935
Vyučen	2978
Maturita	3014
VŠ	1583
Neuvedeno	28

Kraj	Počet rozhovorů
Praha	1014
Středočeský	1087
Jihočeský	569
Plzeňský	457
Karlovarský	212
Ústecký	573
Liberecký	296
Královohradecký	462
Pardubický	443
Vysočina	472
Jihomoravský	955
Olomoucký	485
Zlínský	457
Moravskoslezský	1056

Pohlaví	Počet rozhovorů
Celkem	8538
Z toho mužů	4110
Žen	4406
Neuvedeno	22

Věková kategorie	Počet rozhovorů
18 až 29 let	1522
30 až 44 let	2417
45 až 59 let	2039
60 a více let	2525
Neuvedeno	35

Sociální postavení	Počet rozhovorů
Student, učeň	474
Důchodce	2281
Nezaměstnaný	351
V domácnosti	291
Zaměstnanec	4455
Družstevník	14
Živnostník, farmář	363
Podnikatel	285
Neuvedeno	24

Velikost obce	Počet rozhovorů
Vesnice do 999 obyvatel	1233
Obec 1 000 – 1 999 obyvatel	816
Obec s 2 000 – 4 999 obyvateli	1181
Město s 5 000 – 19 999 obyvateli	1608
Město s 20 000 – 49 999 obyvateli	1152
Město s 50 000 – 90 000 obyvateli	452
Velkoměsto nad 90 000 obyvatel	2096

STEM je dlouhodobým partnerem neziskových organizací a dobročinných projektů, jimž zajišťuje zpětnou vazbu od uživatelů a pomáhá v hodnocení. Zkoumáme otázky, které organizacím umožňují zlepšovat činnost a získávat další prostředky.

Podporujeme tyto organizace:



Pomozte dětem je projektem Nadace pro rozvoj občanské společnosti a České televize. Podporuje ohrožené a znevýhodněné děti. Sbírková akce vynáší miliony korun od štědrých dárců, které pomáhají dětem žijícím mimo vlastní rodinu, nebo se staly obětí týrání, jsou ohroženy drogami, těžkými životními podmínkami nebo žijí s hendikepem.



Prak byl založen roku 2003 jako občanské sdružení pro prevenci kriminality. Pracuje v oblasti etické výchovy. Spolupracuje se školami všech typů (od mateřských po střední), pracuje s rodiči a pěstouny. Organizuje semináře, pořádá akce pro utužení týmového ducha třídy, působí v oblasti osvěty.

Spolupráce STEMu s neziskovým sektorem zahrnovala v roce 2016 dále instituce jako ASPEN inSTITUTE Praha, společnost Evropské hodnoty, nebo sdružení učitelů Občankáři. Navázali jsme na dlouhodobou spolupráci předchozích let, která se rozvinula například se společností Člověk v tísni, s Nadací pro rozvoj občanské společnosti (NROS), nebo s Nadací VIA.

Přehled hospodaření
Výkaz zisku a ztrát

Výkaz zisků a ztrát ve zjednodušeném rozsahu k 31.12.2016 (v tisících Kč)
STEM Ústav empirických výzkumů, z.ú

Označení	Název položky	Číslo řádku	Hlavní činnost	Činnost hospodářská	Celkem
A	Náklady (řádek 2 až 9)	1	5 388	0	Kč 5 388
A.I	Spotřebované nákupy a nakupované služby	2	2 884	0	Kč 2 884
A.III	Osobní náklady	4	2 454	0	Kč 2 454
A.IV	Daně a poplatky	5	5	0	Kč 5
A.V	Ostatní náklady	6	45	0	Kč 45
	Náklady celkem (řádek 2 až 9)	10	5 388	0	Kč 5 388
B	Výnosy (řádek 12 až 16)	11	3 671	0	Kč 3 671
B.II	Přijaté příspěvky	13	726	0	Kč 726
B.III	Tržby za vlastní výkony a za zboží	14	2 945	0	Kč 2 945
	Výnosy celkem (řádek 12 až 16))	17	3 671	0	Kč 3 671
C	Výsledek hospodaření před zdaněním (řádek 17-ř.10+ř.9)	18	-1 717	0	Kč (1 717,00)
D	Výsledek hospodaření po zdanění (řádek 17-ř.10)	19	-1 717	0	Kč (1 717,00)

Přehled hospodaření Rozvaha

Rozvaha ve zjednodušeném rozsahu k 31.12.2016 (v tisících Kč)
STEM Ústav empirických výzkumů, z.ú.

Označení	Aktiva	Číslo řádku	Stav k prvnímu dni účetního období	Stav k poslednímu dni účetního období
B	Krátkodobý majetek	6	0	Kč 1 082
B.II	Pohledávky celkem	8	0	Kč 428
B.III	Krátkodobý finanční majetek celkem	9	0	Kč 519
B.IV	Jiná aktiva celkem	10	0	Kč 135
	Aktiva celkem	11	0	Kč 1 082

Pasiva				
A	Vlastní zdroje	12	0	Kč (717)
A.I	Jmění celkem	13	0	Kč 1 000
A.II	Výsledek hospodaření celkem	14	0	Kč (1 717)
B	Cizí zdroje	15	0	Kč 1 799
B.III	Krátkodobé závazky celkem	18	0	Kč 1 534
B.IV	Jiná pasiva celkem	19		Kč 265
	Pasiva celkem	20	0	Kč 1 082

Priority pro roky 2017 a 2018

1. Udržet stávající rytmus výzkumné činnosti,
2. Rozšířit osvětovou práci,
3. Najít zdroje financování - ať už prostřednictvím darů fyzických osob nebo institucí,
4. Zapojit se do veřejně prospěšných aktivit s využitím výzkumných grantů,
5. Prohloubit naši práci v oblasti analýzy občanského sebeuvědomění, důvěry v instituce, odolnosti společnosti a evropské spolupráce,
6. Rozšířit projekty v regionu na země Visegrádu, pokračovat ve spolupráci s Německem a najít cestu k partnerům v Rakousku.



© www.123rf.com

STEM Ústav empirických výzkumů z.ú.
Adresa: Chlumčanského 497/5, 180 00 Praha 8
E-mail: info@stem.cz <http://www.stem.cz/>
Telefon: 225 986 848, Fax: 246 013 860, Mobilní tel.: 602 231 560