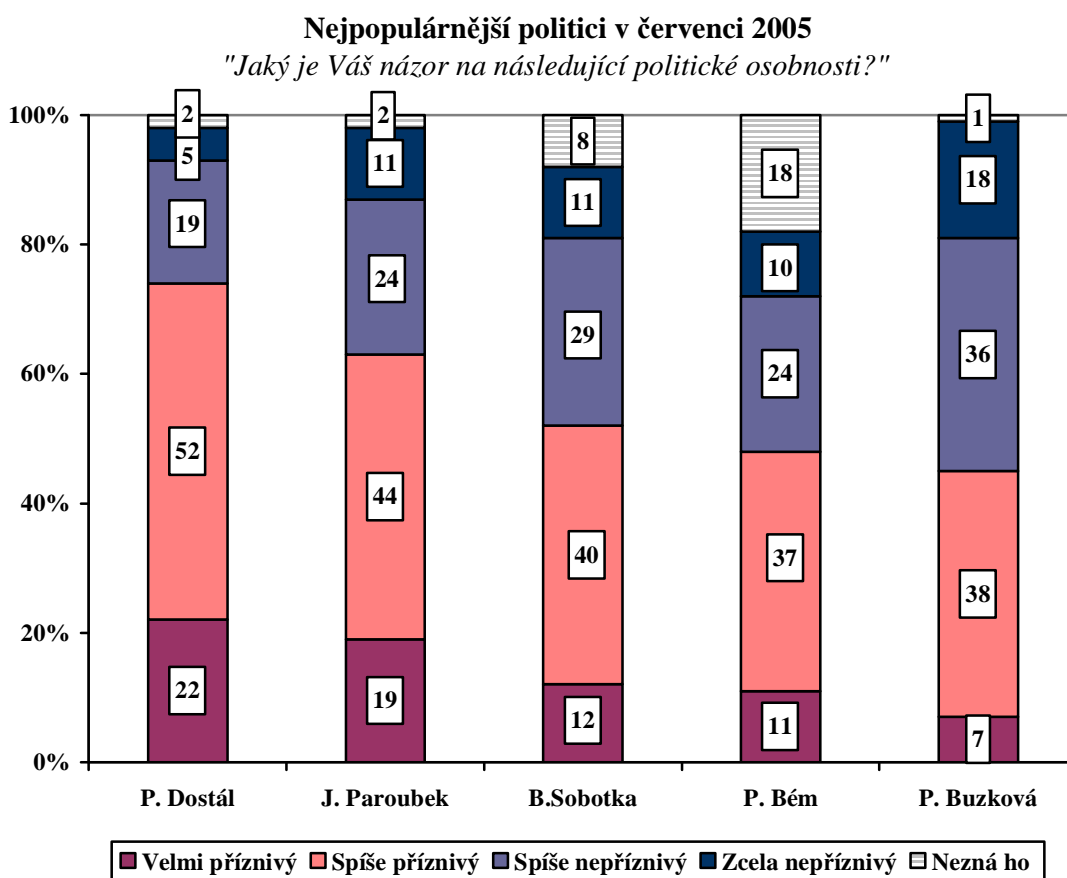


POPULARITA POLITIKŮ:

**PAVEL DOSTÁL AŽ DO SVÉ SMRTI NA ČELE ŽEBŘÍČKU,
PREMIÉR PAROUBEK DRUHÝM NEJOBLÍBENĚJŠÍM POLITIKEM,
POLEPŠILI SI I DALŠÍ PŘEDSTAVITELÉ KOALIČNÍCH STRAN.**

Citovaný výzkum STEM byl proveden na reprezentativním souboru obyvatel České republiky starších 18 let ve dnech 3. - 13. července 2005. Respondenti byli vybráni metodou kvótního výběru. Na otázku odpověděl rozsáhlý soubor 1672 respondentů.

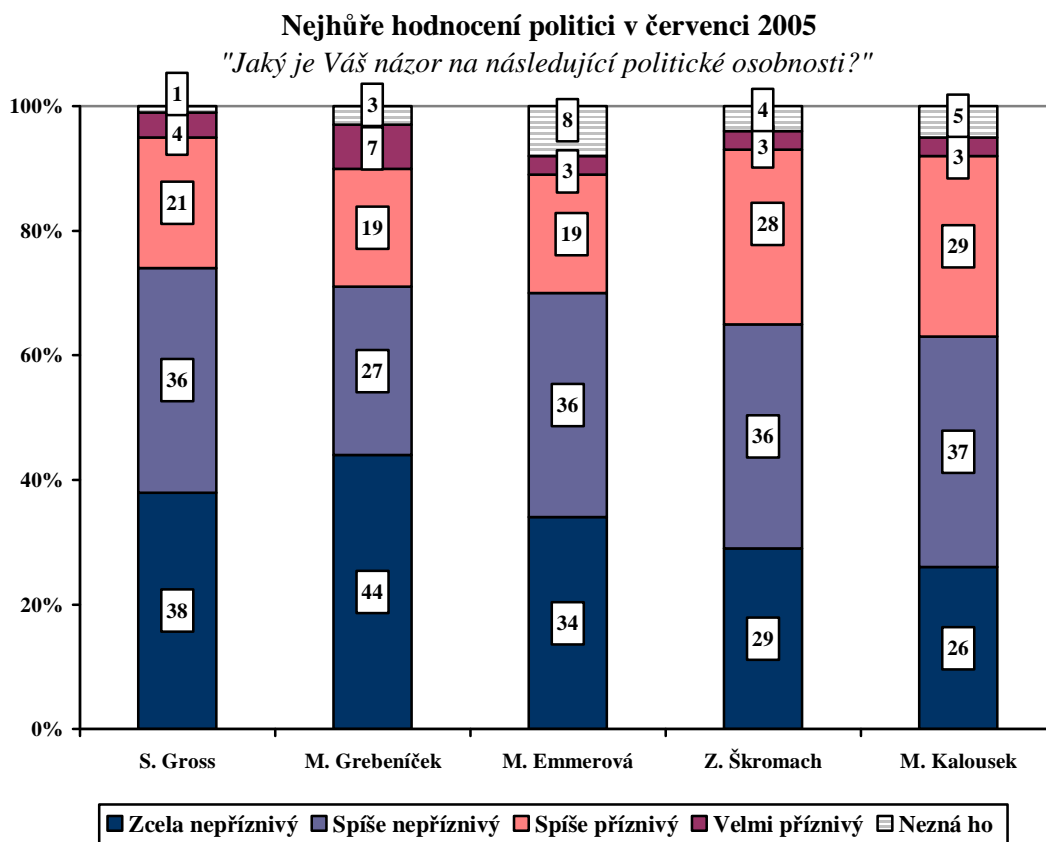
Výsledky výzkumu provedeného na počátku července ukazují situaci v době, kdy krize koaliční vlády je překonána a mnozí představitelé koalice opět zvyšují svou popularitu. Nejlépe hodnoceným politikem byl i v době, kdy vrcholil jeho zápas s těžkou chorobou, Pavel Dostál. Na druhé místo mezi nejoblíbenějšími politiky se velkým skokem dostal Jiří Paroubek, který na třetí příčku odsunul Bohuslava Sobotku. Na čtvrté místo klesl nejoblíbenější politik ODS Pavel Bém a Petra Buzková vytlačila z první pětky Mirka Topolánka.



Pozn.: Pořadí podle součtu odpovědí „velmi příznivý“ a „spíše příznivý“.

Pramen: STEM, Trendy 7/2005, 1672 respondentů

Jen minimálních změn doznává už od března vztah české veřejnosti k nejhůře hodnoceným politikům. Na spodních příčkách žebříčku popularity jsou tak stále tři celkově nejméně oblíbení předsedové silných politických stran - S. Gross, M. Grebeníček a M. Kalousek – a spolu s nimi dva nejkritičtější hodnocení ministři M. Emmerová a Z. Škromach.



Pozn.: Pořadí podle součtu odpovědí „zcela nepříznivý“ a „spíše nepříznivý“.

Pramen: STEM, Trendy 7/2005, 1672 respondentů

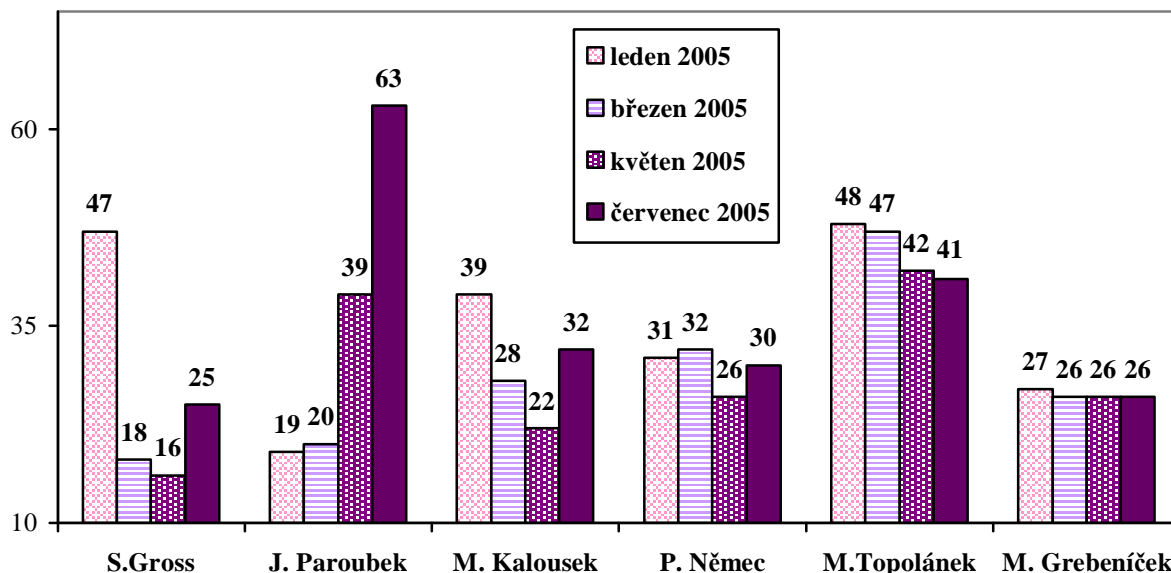
Vývoj od jara přinesl vzestup popularity řadě představitelů koaličních stran. Jednoznačně největší vzestup, doslova skok, zaznamenal předseda vlády J. Paroubek, u něhož se procento příznivých hodnocení za poslední čtyři měsíce ztrojnásobilo (z 20 % na 63 %) a podíl těch občanů, kteří ho neznají, podstatně klesl (z 37 % na 2 %). Od května si výrazně polepšil předseda křesťanských demokratů M. Kalousek a obdobně se odrazili od předešlých poměrně negativních výsledků S. Gross, M. Emmerová, Z. Škromach, P. Němec, J. Kasal i P. Buzková. Vzestup příznivých hodnocení zaznamenali i dva členové vlády na špici žebříčku – P. Dostál a B. Sobotka. Další ministři si ani nepolepšili, ani nepohoršili. Pokud jde o nové členy vlády, nedokázali se dosud výrazněji prosadit do vědomí veřejnosti. Poněkud více pozornosti na sebe upoutali R. Martínek, P. Zgarba a D. Běrová, které dokázalo hodnotit více občanů než P. Zářeckého. Lze však nicméně konstatovat, že pro naprostou většinu veřejnosti jsou noví ministři dosud neznámými osobami.

Čelní představitelé ODS M. Topolánek, P. Bém, P. Nečas, M. Němcová, P. Bendl a I. Langer setrvávají na stejných hodnoceních jako před dvěma měsíci.

V následujících dvou grafech nabízíme dva pohledy na vývoj popularity politických lídrů – předsedů parlamentních stran a předsedy vlády. První graf zachycuje změny jejich příznivých hodnocení v letošním roce, druhý ukazuje vývoj za delší období, od počátku roku 2004.

Změny popularity předsedů parlamentních stran a předsedy vlády od ledna do července 2005

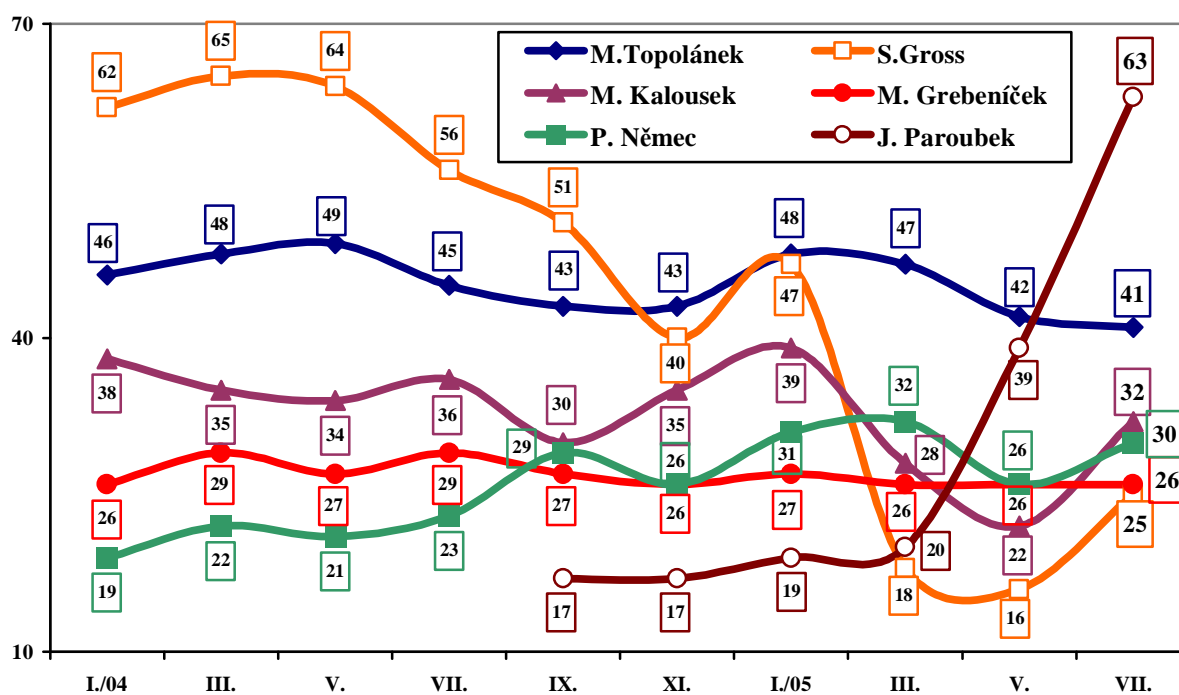
(součty odpovědí "velmi příznivý" a "spíše příznivý" v %)



Pramen: STEM, Trendy 1/2005 - 7/2005

Vývoj popularity předsedů stran a předsedy vlády od ledna 2004 do července 2005

(součty odpovědí "velmi příznivý" a "spíše příznivý" v %)

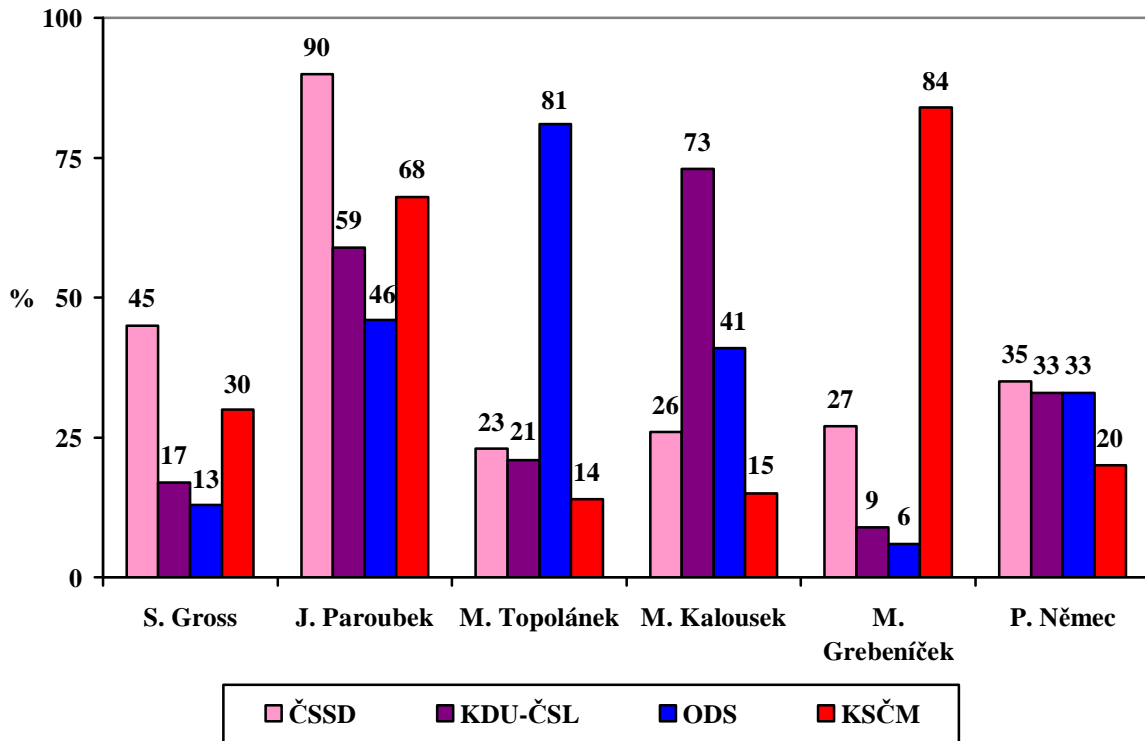


Pramen: STEM, Trendy 2004 – 2005

Při podrobnějším pohledu na výzkumná data se již tradičně ukazuje, že popularita předsedů nejsilnějších stran je velmi vysoká uvnitř jejich vlastních elektorátů¹, ale slabší mezi sympatizanty ostatních stran. Zvláště zřetelné je to u předsedy KSČM M. Grebeníčka, ale projevuje se to i u předsedy ODS M. Topolánka a předsedy KDU-ČSL M. Kalouska. Nelze si ovšem nepovšimnout relativně vstřícného vztahu příznivců ODS k M. Kalouskovi (41 % příznivých hodnocení), který není příliš opětován příznivým hodnocením M. Topolánka u stoupenců křesťanských demokratů (21 %), přičemž před dvěma měsíci tomu bylo naopak. Je přitom zřejmé, že vzestup popularity M. Kalouska v posledním období připadá zejména na vrub právě příznivců ODS.

U Stanislava Grosse bývaly v minulosti relativně vysoké podíly příznivých hodnocení stoupenci jiných stran, od května je však u něj i podíl kladných hlasů od příznivců ČSSD pod úrovní padesáti procent. Jeho nástupce v čele vlády Jiří Paroubek se naopak nyní těší nejen mimořádně vysoké důvěře vlastního elektorátu, ale i značné popularitě u příznivců KSČM. Jeho hodnocení stoupenci KDU-ČSL je přibližně na úrovni celostátního průměru a i mezi sympatizanty ODS si získal téměř polovinu příznivců. Ze srovnání s výsledky za květen plyne, že o Paroubkův vzestup se zasloužili rovnoměrně příznivci všech čtyř nejsilnějších stran.

**Popularita předsedů stran a předsedy vlády
uvnitř skupin stoupenců nejsilnějších stran
(% příznivých hodnocení)**



Pramen: STEM, Trendy 7/2005, 1672 respondentů

¹ V případě předsedy US-DEU P. Němce podíl jeho příznivých hodnocení u stoupenců vlastní strany neuvádíme, neboť jejich počet ve výběrovém souboru neumožňuje spolehlivou statistickou analýzu.

Následující tabulka přináší v klasickém žebříčku přehled o dlouhodobém vývoji popularity jednotlivých politiků.

ŽEBŘÍČEK POPULARITY POLITICKÝCH OSOBNOSTÍ

Podíl souhrnu hodnocení „velmi příznivý“ + „spíše příznivý“ (%)

Poř.	OSOBNOST	2003			2004						2005			Nezná	
		V.	IX.	XI.	I.	III.	V.	VII.	IX.	XI.	I.	III.	V.		VII.
1.	P. Dostál	37	42	43	41	45	41	37	45	45	61	65	67	74	2
2.	J. Paroubek	-	-	-	-	-	-	-	17	17	19	20	39	63	2
3.	B. Sobotka	39	37	40	37	35	32	33	38	33	40	41	47	52	8
4.	P. Bém	-	-	-	-	-	42	37	42	43	47	52	46	48	18
5.	P. Buzková	60	54	54	55	58	53	50	53	49	52	38	37	45	1
6.	M. Topolánek	52	49	45	46	48	49	45	43	43	48	47	42	41	3
7.	C. Svoboda	32	42	31	30	29	35	36	31	32	40	38	37	38	5
8.	I. Langer	-	-	-	-	-	-	-	-	36	39	38	36	36	6
9.	F. Bublan	-	-	-	-	-	-	-	19	25	28	28	33	35	26
10.	P. Bendl	-	26	29	30	36	35	33	34	37	38	37	35	35	30
11.	P. Nečas	-	40	38	36	39	39	34	37	33	38	37	33	35	25
12.	M. Němcová	-	36	33	-	33	-	-	-	-	-	36	33	35	24
13.	L. Ambrozek	26	44	36	35	36	34	36	33	33	37	35	33	34	25
14.	J. Kasal	-	-	38	33	29	30	31	31	30	36	30	27	33	12
15.	M. Kalousek	-	-	-	38	35	34	36	30	35	39	28	22	32	5
16.	M. Urban	20	18	18	19	20	18	17	24	20	31	29	29	31	29
17.	Z. Škromach	36	30	27	26	26	25	27	29	21	24	22	28	31	4
18.	P. Němec	-	20	20	19	22	21	23	29	26	31	32	26	30	20
19.	K. Kühnl	-	-	-	-	-	-	-	24	23	29	29	29	30	13
20.	M. Jahn	-	-	-	-	-	-	-	13	16	23	23	31	29	47
21.	M. Šimonovský	27	25	25	22	24	23	24	27	26	31	30	26	27	23
22.	M. Grebeníček	25	26	25	26	29	27	29	27	26	27	26	26	26	3
23.	S. Gross	72	65	64	62	65	64	56	51	40	47	18	16	25	1
24.	M. Emmerová	-	-	-	-	-	-	-	26	21	19	14	17	22	8
25.	R. Martínek	-	-	-	-	-	-	-	-	-	-	-	10	14	64
26.	D. Běrová	-	-	-	-	-	-	-	-	-	-	-	12	13	69
27.	P. Zgarba	-	-	-	-	-	-	-	-	-	-	-	6	8	67
28.	P. Zářecký	-	-	-	-	-	-	-	-	-	-	-	6	8	80

Pozn.: Tučně vyznačení politici si v porovnání s předchozím průzkumem alespoň o 3 procentní body polepšili, *kurzívou* zapsaní si nejméně o 3 procentní body pohoršili. Pořadí politiků v žebříčku je dáno přesnou procentní hodnotou příznivých hodnocení (na jedno desetinné místo).

Pramen: STEM, Trendy 2003 - 2005