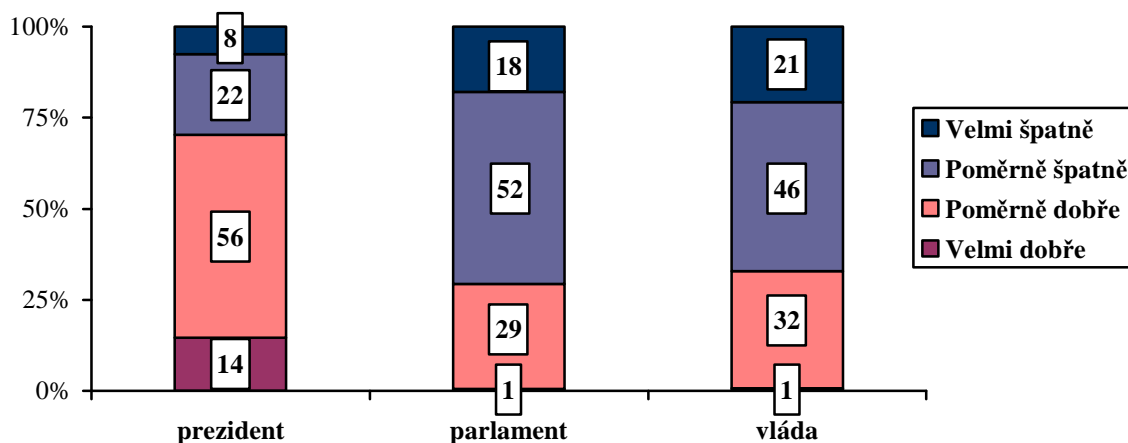


V HODNOCENÍ PRÁCE VLÁDY I PARLAMENTU ZA MĚSÍC KVĚTEN NASTALO ZLEPŠENÍ, LIDÉ JSOU SPOKOJENĚJŠÍ I S POLITICKOU SITUACÍ

Citované výsledky pocházejí z výzkumu STEM provedeného na reprezentativním souboru obyvatel České republiky starších 18 let, který se uskutečnil ve dnech 1. – 6. června 2005. Respondenti byli vybíráni metodou kvótního výběru. Na otázky odpovídal rozsáhlý soubor 1651 respondentů.

Česká veřejnost hodnotí práci nejvyšších českých ústavních institucí opakovaně velmi rozdílně. Zatímco prezident republiky pracoval v posledním měsíci dobře podle sedmi z deseti občanů, práci parlamentu a vlády hodnotí dobře jen tři z deseti lidí.

Jak pracovali v posledním měsíci prezident, parlament a vláda



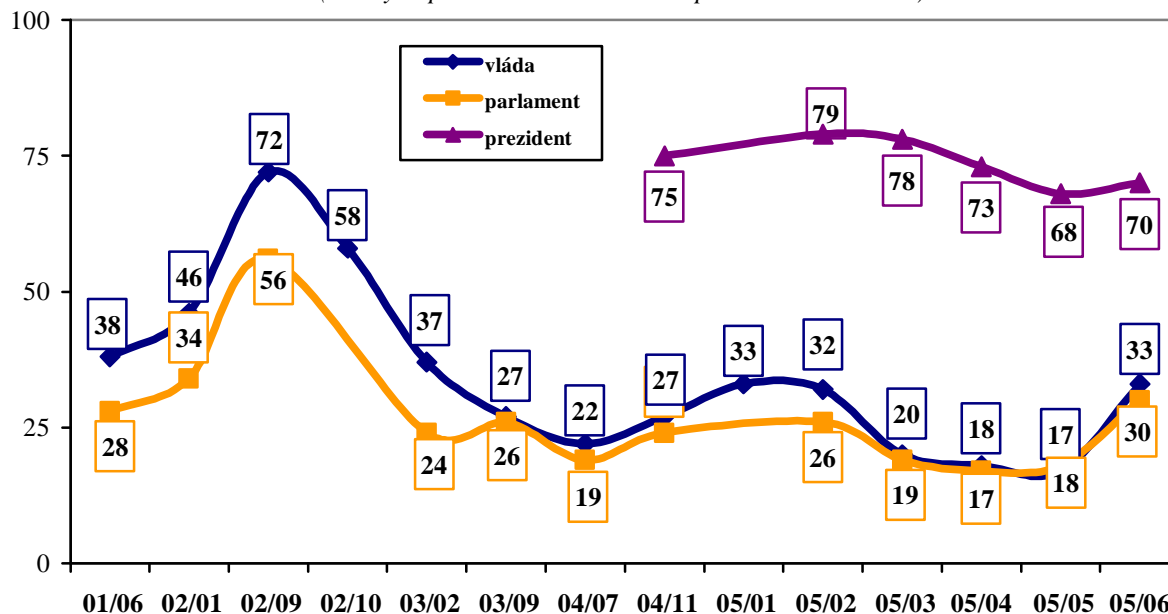
Pramen: STEM, Trendy 6/2005, 1651 respondentů

Pohled na vývoj hodnocení práce vlády a parlamentu ukazuje, že názory na obě instituce jsou zejména v období od podzimu 2003 dosti podobné. Z dlouhodobého hlediska se naznačuje, že hodnocení činnosti parlamentu v podstatě kopíruje hodnocení práce vlády, i když jeví slabší tendenci k výkyvům směrem nahoru. Obě instituce byly v posledních pěti letech nejlépe hodnoceny v září 2002, tedy brzy po volbách do sněmovny a sestavení Špidlovy vlády, krátce po katastrofálních povodních. Poté, co jejich příznivé hodnocení klesalo a loni v létě se propadlo ke zhruba dvaceti procentům, znamenal podzim 2004 opět přechodně obrat k lepšímu. Vládní krize však opět přivedla příznivá hodnocení dokonce pod úroveň srovnatelnou s loňským létem. Teprve červnová data jasně ukázala, že lidé v průběhu května pocítili obrat k lepšímu. Hodnocení práce prezidenta je přes dílčí pokles poměrně stabilní.

Podrobnější obrázek o vývoji hodnocení podává graf na následující straně.

Vývoj příznivého hodnocení práce prezidenta, vlády a parlamentu v posledním měsíci

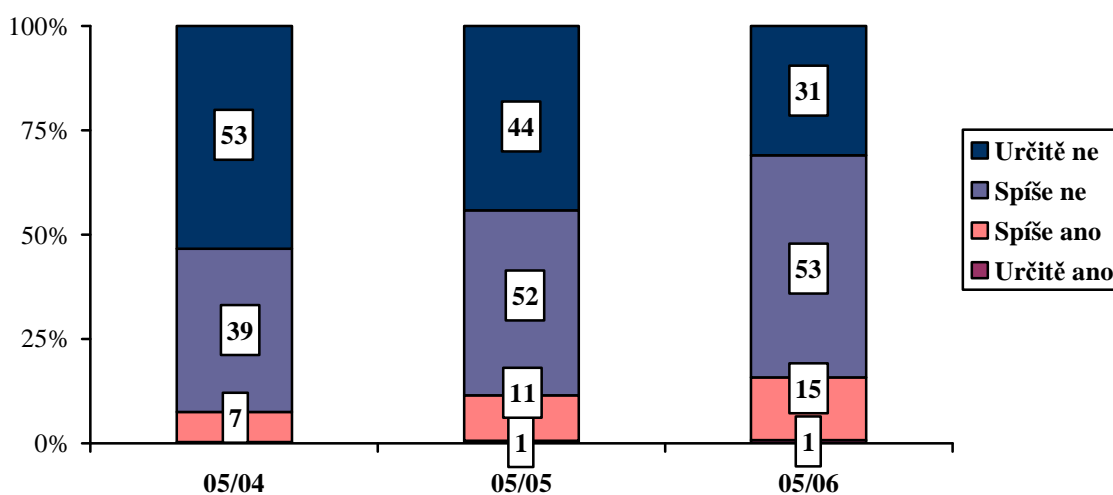
(součty odpovědí "velmi dobře" a "poměrně dobře" v %)



Pramen: STEM, Trendy 6/2001 – 6/2005

Nepříliš dobré hodnocení práce vlády i parlamentu je doprovázeno poměrně vysokou nespokojeností občanů se současnou politickou situací. Na otázku, zda je se současnou situací osobně spokojeno, udává jen necelé procento lidí odpověď „Určitě ano“, a pouze 15 % odpovídá „Spíše ano“. Drtivá většina vyjadřuje nespokojenost. V současné době se však podíl výrazně nespokojených podstatně snížil, a to na necelou třetinu.

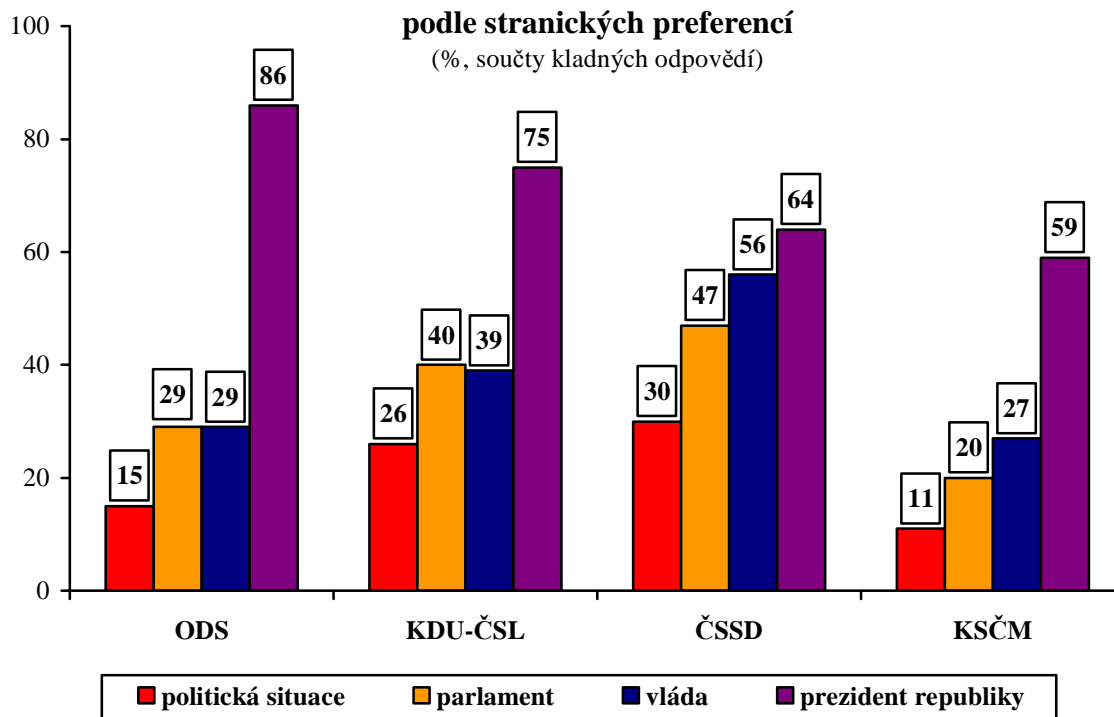
Vývoj spokojenosti s politickou situací



Pramen: STEM, Trendy 3- 6/2005,

Na hodnocení práce nejvyšších ústavních institucí nemá vliv věk respondenta. Ženy hodnotí sledované instituce o něco příznivěji a stupeň školního vzdělání se promítá jen do hodnocení činnosti prezidenta republiky (čím má člověk vyšší vzdělání, tím spíše posuzuje prezidentovu práci příznivě). Výrazná je však souvislost hodnocení a stranických preferencí. Zřetelné je to především u činnosti vlády, ke které se podle očekávání příznivě vyjadřují zejména stoupenci ČSSD. V současné době mezi nimi činí podíl kladných hodnocení více než polovinu. Hodnocení práce parlamentu je stranicky diferencováno obdobně, ale méně výrazně, a podobně se dá okomentovat i spokojenost s politickou situací. Jiná je u prezidenta republiky, jehož činnost posuzuje pozitivně nadpoloviční většina mezi elektoráty všech čtyř nejsilnějších stran. Je přitom jasně odstupňována v pravolevém spektru. Nejpříznivější hodnocení dávají příznivci ODS, o něco méně sympatizanti KDU-ČSL, dále ČSSD a nejméně přívrženci KSČM, i když i u nich převyšuje podíl příznivých hodnocení polovinu.

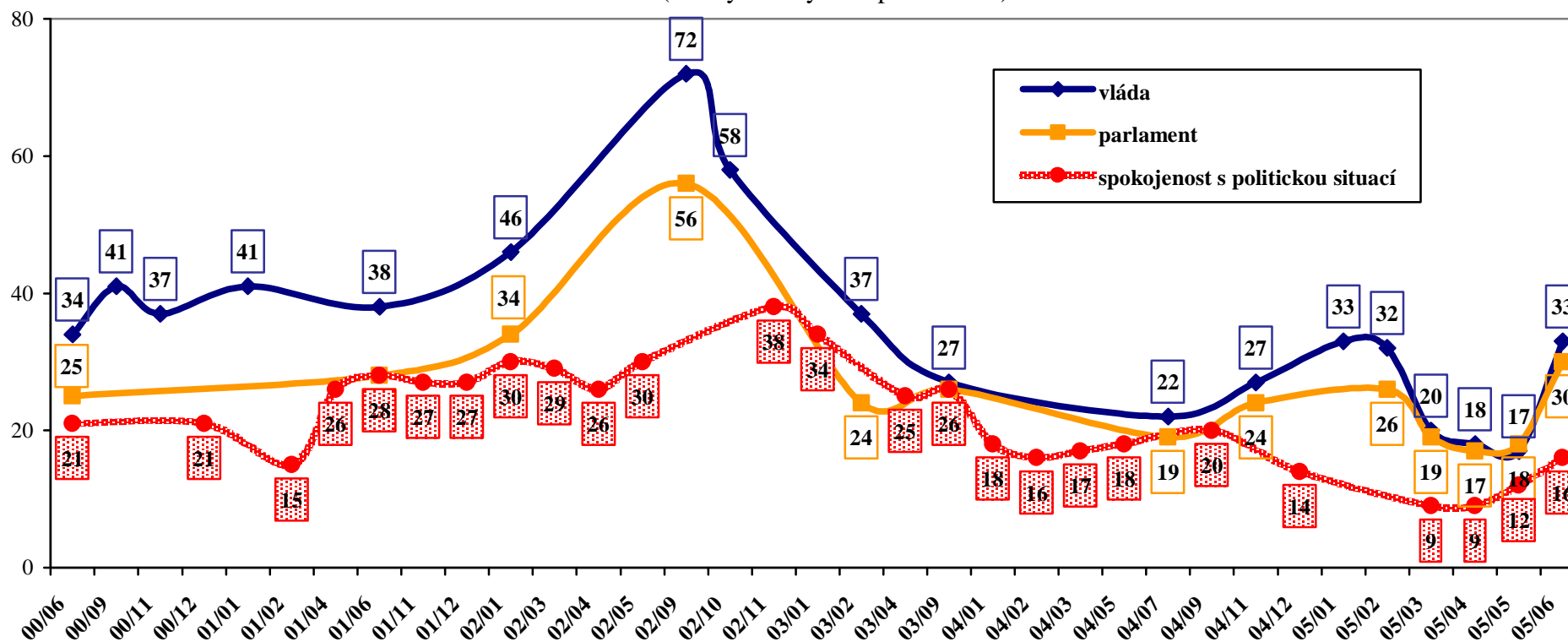
**Příznivé hodnocení práce nejvyšších ústavních institucí
v posledním měsíci a spokojenost se současnou politickou situací
podle stranických preferencí**
(%, součty kladných odpovědí)



Pramen: STEM, Trendy 6/2005, 1651 respondentů

Dlouholetá srovnání toho, jak lidé hodnotí práci vlády a parlamentu a jak jsou spokojeni s politickou situací ukazuje následující graf. S určitým zjednodušením lze říci, že vláda a parlament měly velký prostor důvěry v letech 2000-2002, velmi výrazně po nástupu premiéra Špidly. Náznak důvěry ve vládu S. Grosse se objevil na konci loňského roku, nicméně rozčarování lidí se následně ještě více prohloubilo. Další data ukáží, zda se prostor důvěry otevírá i před premiérem Paroubkem.

Vývoj příznivého hodnocení práce vlády a parlamentu v posledním měsíci
v porovnání se spokojeností s politickou situací
(součty kladných odpovědí v %)



Pramen: STEM, Trendy 6/2000 – 6/2005