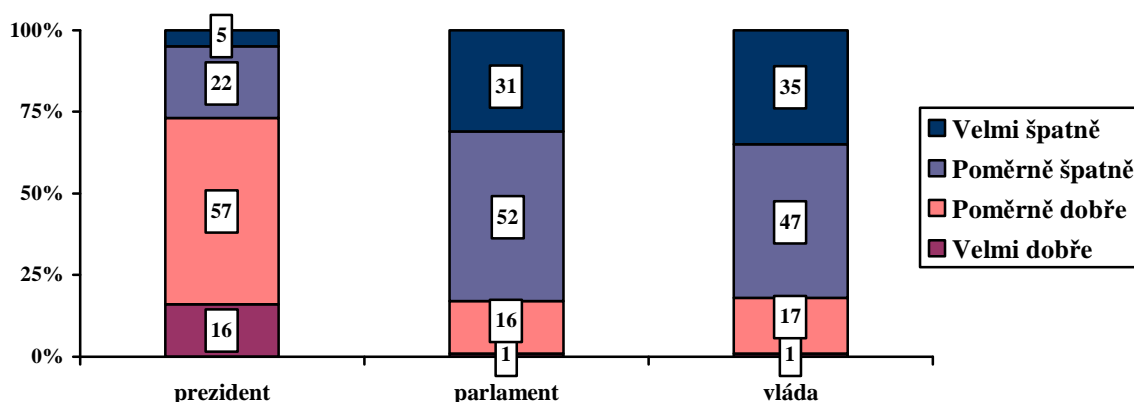


## HODNOCENÍ PRÁCE VLÁDY I PARLAMENTU SE NADÁLE ZHORŠUJE, KRITICHTĚJI JE HODNOCEN I PREZIDENT

Citované výsledky pocházejí z výzkumu STEM provedeného na reprezentativním souboru obyvatel České republiky starších 18 let, který se uskutečnil ve dnech 4. – 10. dubna 2005. Respondenti byli vybíráni metodou kvótního výběru. Na otázky odpovídal rozsáhlý soubor 1668 respondentů.

Česká veřejnost hodnotí práci nejvyšších českých ústavních institucí velmi rozdílně. Zatímco prezident republiky pracoval v posledním měsíci dobře podle téměř tří čtvrtin občanů, práci parlamentu a vlády hodnotí dobře sotva jeden občan z pěti.

### Jak pracovali v posledním měsíci prezident, parlament a vláda



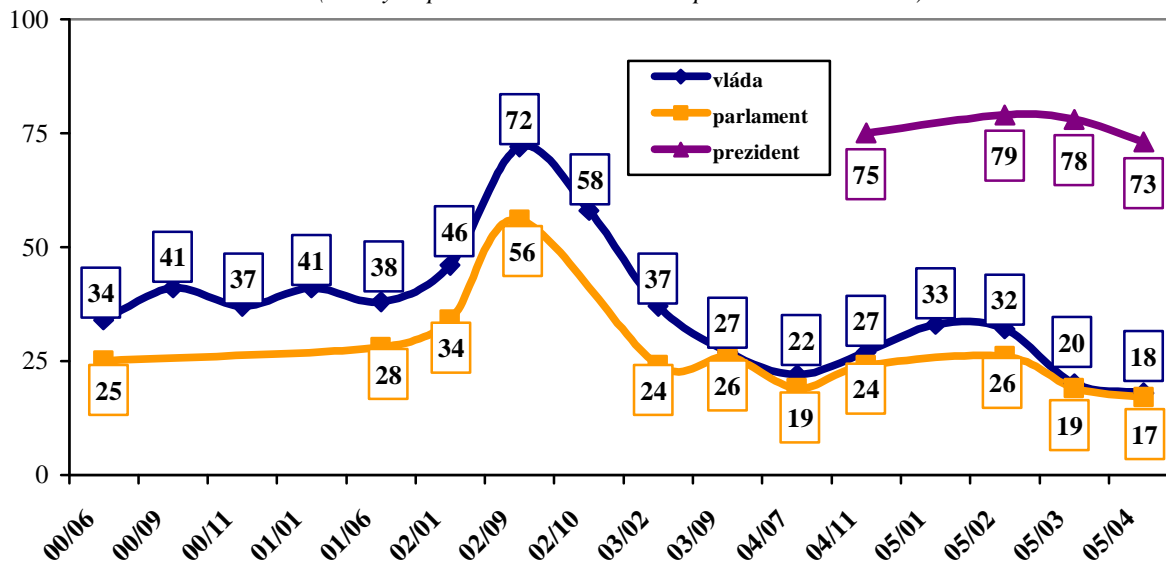
Pramen: STEM, Trendy 4/2005, 1668 respondentů

Pohled na vývoj hodnocení práce vlády a parlamentu ukazuje, že názory na obě instituce jsou zejména v období od podzimu 2003 dosti podobné. Z dlouhodobého hlediska se naznačuje, že hodnocení činnosti parlamentu v podstatě kopíruje hodnocení práce vlády, jeví však slabší tendenci k výkyvům směrem nahoru. Obě instituce byly v posledních pěti letech nejlépe hodnoceny v září 2002, tedy brzy po volbách do sněmovny a sestavení Špidlovy vlády, krátce po katastrofálních povodních. Poté, co jejich příznivé hodnocení klesalo a loni v létě se propadlo ke zhruba dvaceti procentům, znamenal podzim 2004 opět obrat k lepšímu. Současná vládní krize však přivedla příznivá hodnocení dokonce pod úroveň srovnatelnou s loňským létem. V porovnání s minulými měsíci se zhoršilo také hodnocení práce prezidenta, ačkoli i nadále zůstává dosti vysoké.

Podrobnější obrázek o vývoji důvěry podává graf na následující straně.

## Vývoj příznivého hodnocení práce prezidenta, vlády a parlamentu v posledním měsíci

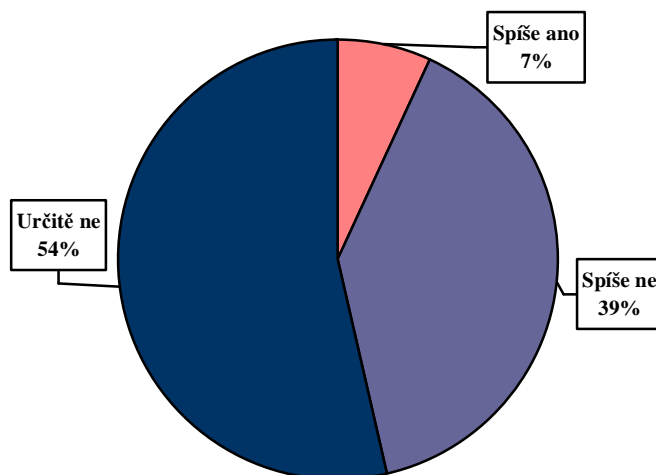
(součty odpovědí "velmi dobře" a "poměrně dobře" v %)



Pramen: STEM, Trendy 6/2000 – 4/2005

Tristní hodnocení práce vlády i parlamentu je doprovázeno vysokou nespokojeností občanů se současnou politickou situací. Prakticky se nenajde nikdo, kdo by na otázku, zda je se současnou situací osobně spokojen, odpověděl „Určitě ano“, a jen 7 % odpovídá „Spíše ano“. Drtivá většina vyjadřuje nespokojenost. Podíl „určitě nespokojených“ přitom přesahuje polovinu.

## Spokojenost se současnou politickou situací

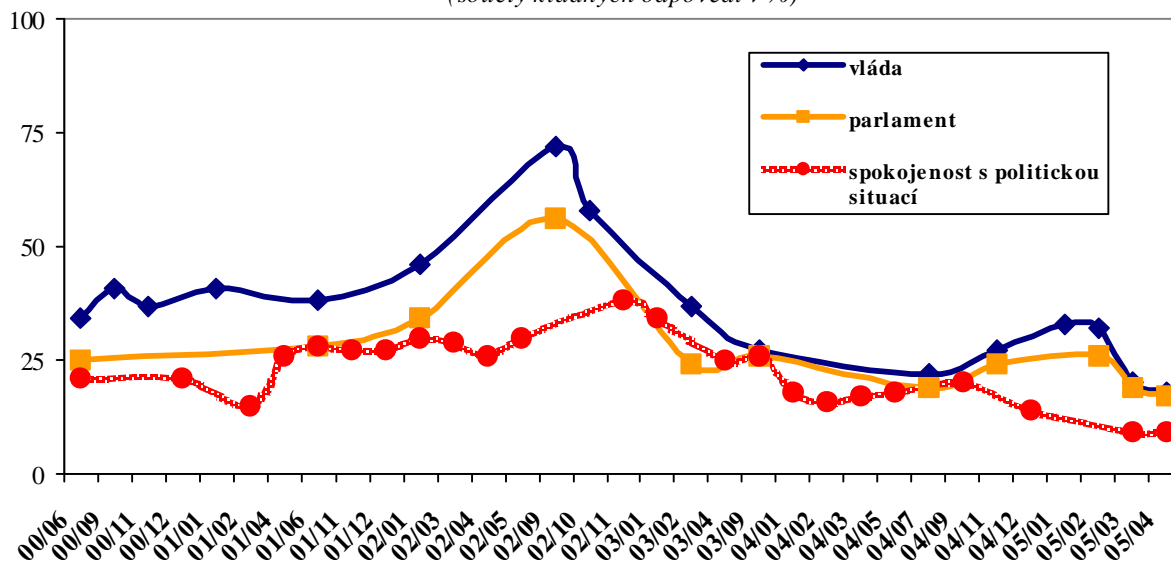


Pramen: STEM, Trendy 4/2005, 1668 respondentů

Dlouhodobé časové řady údajů STEM umožňují porovnat hodnocení práce vlády a parlamentu s celkovou spokojeností s politickou situací. Při pohledu na vývoj procentních podílů příznivých hodnocení vlády a parlamentu a procenta spokojených s politickou situací v průběhu posledních pěti let se ukazuje, že jejich křivky mají podobný průběh, jen při vyjadřování spokojenosti s politickou situací jsou občané většinou rezervovanější. K zajímavému jevu však dochází v posledním půlroce. Zatímco hodnocení práce vlády i parlamentu vykazovalo od září 2004 do počátku letošního roku vzestupnou tendenci, spokojenost s politickou situací se snižuje už od loňského listopadu. Nový premiér a rekonstruovaná vláda zřejmě ještě na přelomu roku vyvolávali u veřejnosti jisté naděje na zlepšení celkově nedobré situace.

### Vývoj příznivého hodnocení práce vlády a parlamentu v posledním měsíci v porovnání se spokojeností s politickou situací

(součty kladných odpovědí v %)

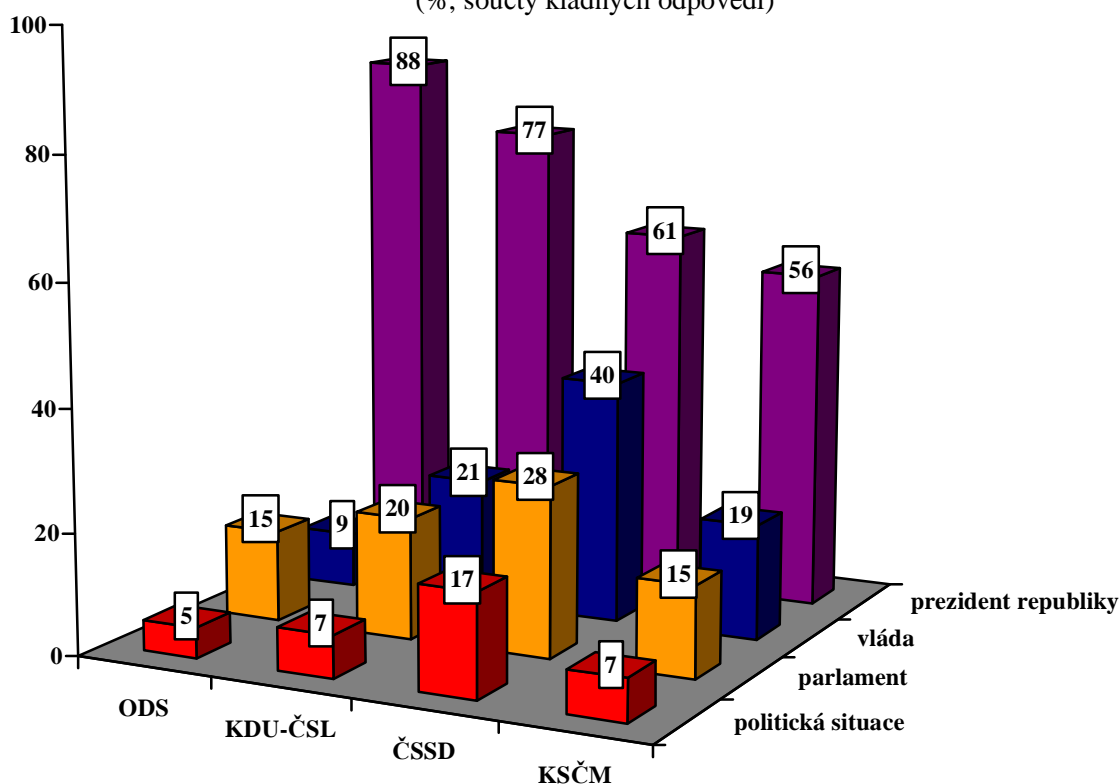


Pramen: STEM, Trendy 6/2000 – 4/2005

Na hodnocení práce nejvyšších ústavních institucí nemá vliv pohlaví ani věk respondenta, stupeň školního vzdělání se promítá jen do hodnocení činnosti prezidenta republiky (čím má člověk vyšší vzdělání, tím spíše posuzuje prezidentovu práci příznivě). Výrazná je však souvislost hodnocení a stranických preferencí. Zřetelné je to především u činnosti vlády, ke které se příznivě vyjadřují zejména stoupenci ČSSD. Ani mezi nimi však nyní podíl kladných hodnocení zdaleka nepřevyšuje polovinu. Hodnocení práce parlamentu je stranicky diferencováno obdobně, ale méně výrazně, a podobně se dá okomentovat i spokojenost s politickou situací. Jiná je situace v případě prezidenta republiky, jehož činnost posuzuje pozitivně nadpoloviční většina mezi elektoráty všech čtyř nejsilnějších stran. Zatímco

příznivci občanských i křesťanských demokratů hodnotí prezidentovu činnost prakticky stejně jako v minulém měsíci, pohled stoupců obou levicových stran je výrazně kritičtější než před měsícem (ČSSD – březen 74 % příznivých hodnocení, duben 61 %; KSČM – březen 65 %, duben 56 %). Za tímto poklesem je velmi pravděpodobně kritika postoje Václava Klause k řešení vládní krize.

**Příznivé hodnocení práce nejvyšších ústavních institucí  
v posledním měsíci a spokojenost se současnou politickou situací  
podle stranických preferencí**  
(%, součty kladných odpovědí)



Pramen: STEM, Trendy 4/2005, 1668 respondentů