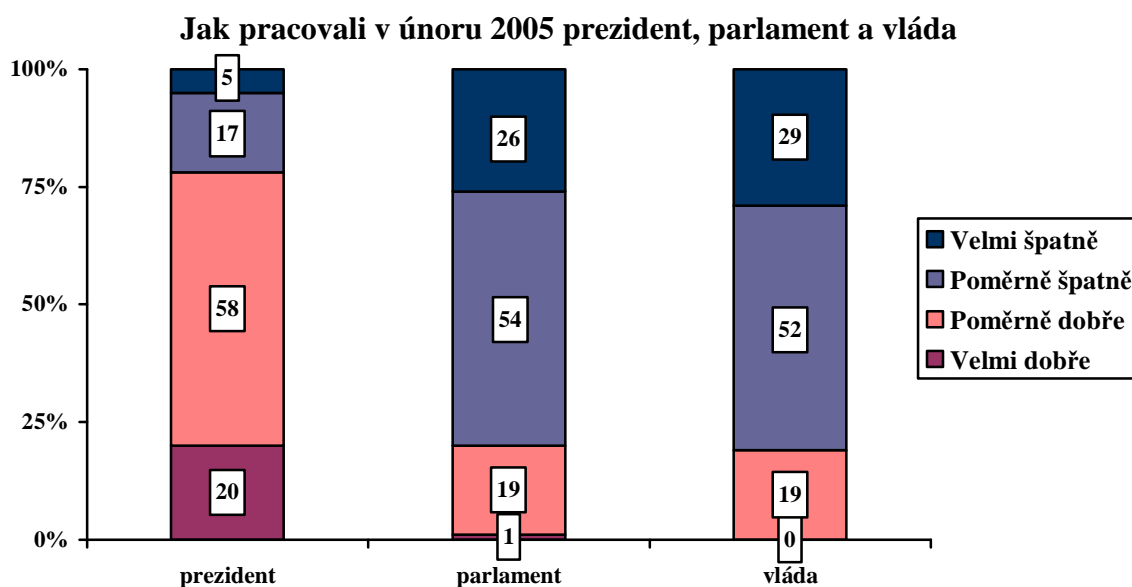


HODNOCENÍ PRÁCE VLÁDY I PARLAMENTU SE V BŘEZNOVÉM VÝZKUMU VÝRAZNĚ ZHORŠILO

Citované výsledky pocházejí z výzkumu STEM provedeného na reprezentativním souboru obyvatel České republiky starších 18 let, který se uskutečnil ve dnech 1. – 7. března 2005. Respondenti byli vybíráni metodou kvótního výběru. Na otázky odpovídal rozsáhlý soubor 1684 respondentů.

Česká veřejnost hodnotí práci nejvyšších českých ústavních institucí velmi rozdílně. Zatímco prezident republiky pracoval v posledním měsíci (tj. v únoru) dobře podle tří čtvrtin občanů, práci parlamentu a vlády hodnotí dobře jen jeden občan z pěti.



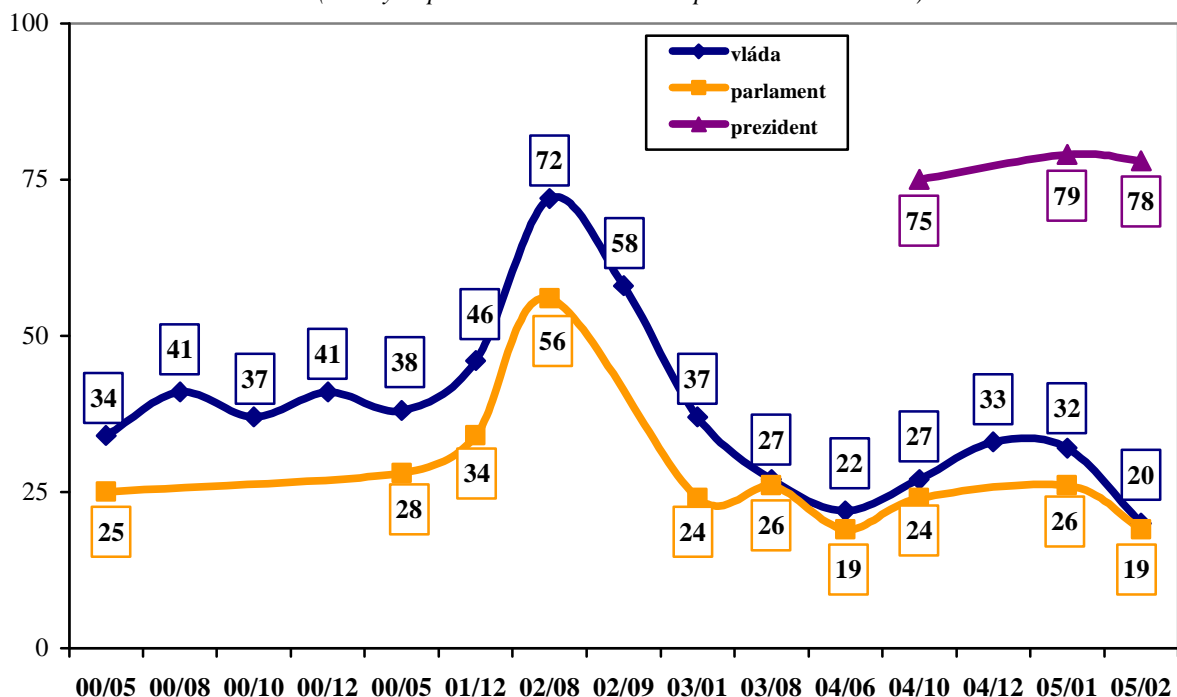
Pramen: STEM, Trendy 3/2005, 1684 respondentů

Pohled na vývoj hodnocení práce vlády a parlamentu ukazuje, že názory na ně jsou zejména v období od podzimu 2003 dosti podobné. Z dlouhodobého hlediska se naznačuje, že hodnocení činnosti parlamentu v podstatě kopíruje hodnocení práce vlády, jeví však slabší tendenci k výkyvům směrem nahoru. Parlament jako početné a politicky mnohobarevné těleso nemá takovou potenci nadchnout či alespoň uspokojit občany jako vláda, která ze své podstaty působí jako tým. Obě instituce byly nicméně v posledních pěti letech nejlépe hodnoceny za činnost v srpnu 2002, tedy brzy po volbách do sněmovny a sestavení Špidlovy vlády, v době katastrofálních povodní. Poté, co jejich příznivé hodnocení klesalo a loni v létě se propadlo ke zhruba dvaceti procentům, znamenal podzim 2004 opět obrát k lepšímu. Události nastartované nejasnostmi kolem financování premiérova bytu jsou bezesporu v pozadí současného poklesu příznivých hodnocení na úroveň srovnatelnou s loňským létem.

Podrobnější obrázek o vývoji důvěry podává graf na následující straně.

Vývoj příznivého hodnocení práce prezidenta, vlády a parlamentu v příslušném měsíci

(součty odpovědí "velmi dobře" a "poměrně dobře" v %)



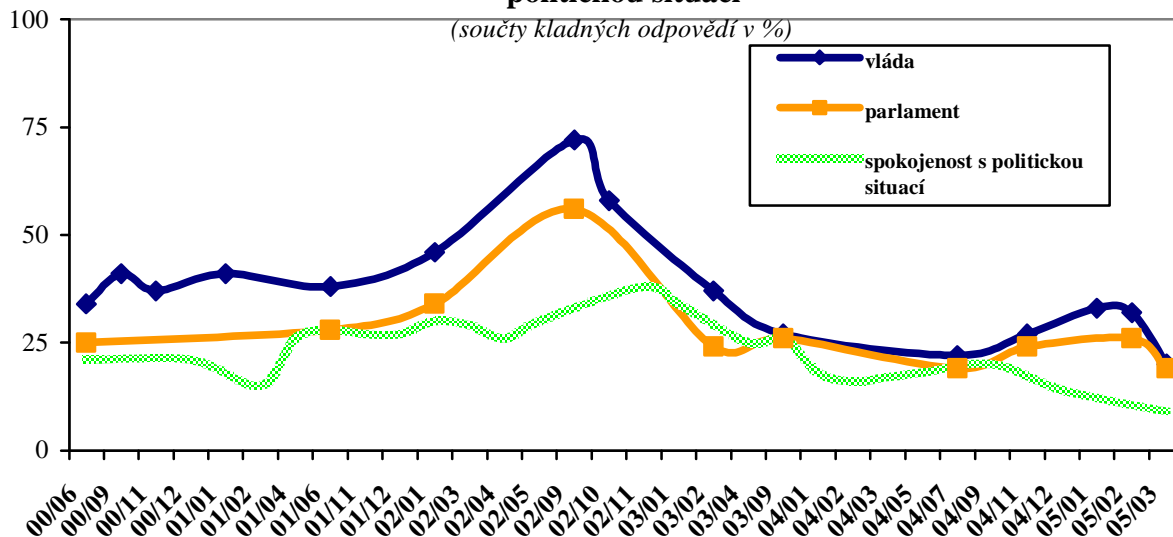
Pramen: STEM, Trendy 6/2000 – 3/2005

Pozn.: Měsíce uvedené v grafu se nevztahují k termínu dotazování, nýbrž k období hodnocenému respondenty.

Dlouhodobé časové řady údajů STEMu umožňují porovnat hodnocení práce vlády a parlamentu s celkovou spokojeností s politickou situací. Při pohledu na vývoj procentních podílů příznivých hodnocení vlády a parlamentu a procenta spokojených s politickou situací v průběhu posledních pěti let se ukazuje, že jejich křivky mají podobný průběh, jen při vyjadřování spokojenosti s politickou situací jsou občané většinou rezervovanější. K zajímavému jevu však dochází v posledním půlroce. Zatímco hodnocení práce vlády i parlamentu vykazovalo od září 2004 do počátku letošního roku vzestupnou tendenci, spokojenost s politickou situací se snižuje už od loňského listopadu. Nový premiér a rekonstruovaná vláda zřejmě ještě na přelomu roku vyvolávali u veřejnosti jisté naděje na zlepšení celkově nedobré situace.

Srovnání vývoje hodnocení činnosti vlády, parlamentu a celkové spokojenosti občanů s politickou situací obsahuje graf na následující straně.

Vývoj příznivého hodnocení práce vlády a parlamentu v předchozím měsíci v porovnání se spokojeností se současnou politickou situací

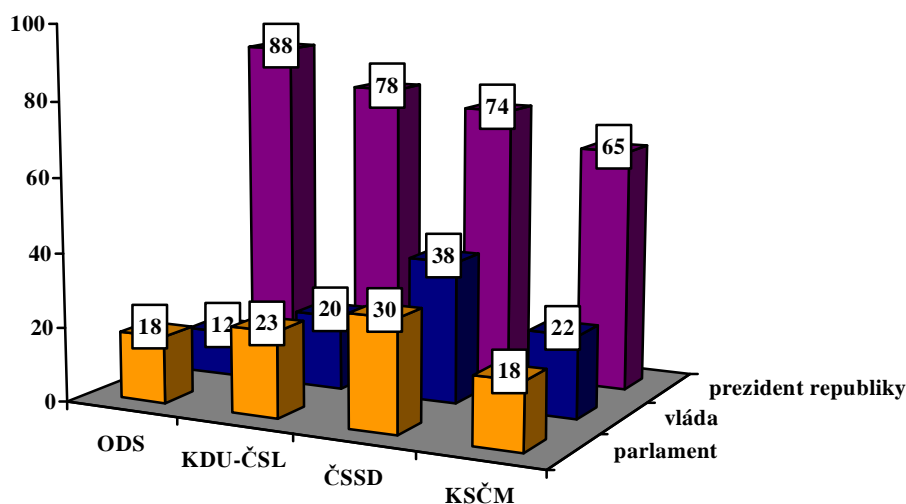


Pramen: STEM, Trendy 6/2000 – 3/2005

Na hodnocení práce nejvyšších ústavních institucí nemá vliv pohlaví ani věk respondenta a zásadně se v něm nepromítá ani stupeň školního vzdělání. Výrazně je však ovlivněno stranickými preferencemi. Zřetelné je to především u hodnocení činnosti vlády, ke které se příznivě vyjadřují zejména stoupenci ČSSD. Ani mezi nimi však v současné době podíl kladných hodnocení zdaleka nepřevyšuje polovinu. Hodnocení práce parlamentu je stranicky diferencováno obdobně, ale méně výrazně. Jiná je situace v případě prezidenta republiky, jehož činnost hodnotí pozitivně nadpoloviční většina mezi elektoráty všech čtyř nejsilnějších stran. Nejlepší vysvědčení mu nicméně dávají stoupenci ODS.

Příznivé hodnocení práce nejvyšších ústavních institucí v posledním měsíci podle stranických preferencí

(%, součty odpovědí "velmi dobře" a "poměrně dobře")



Pramen: STEM, Trendy 3/2005, 1684 respondentů