

## KREDIT ODBORŮ MÍRNĚ POSILUJE.

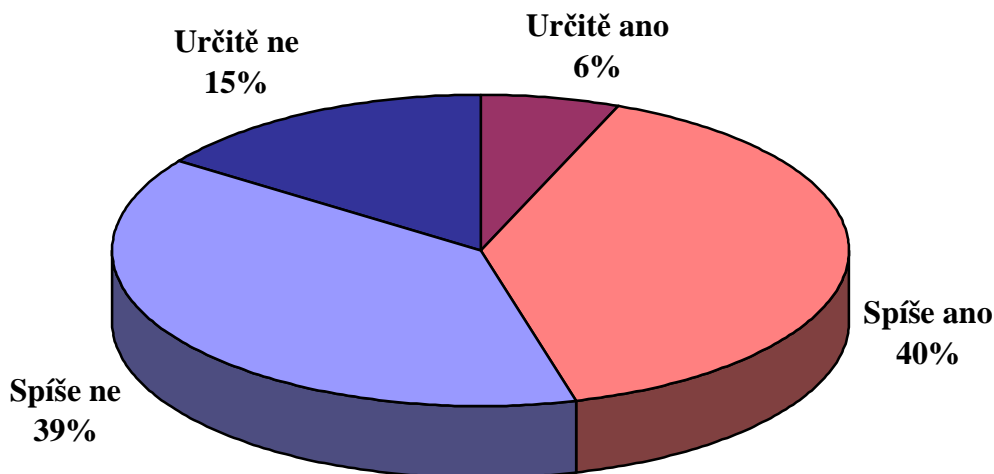
### MILANA ŠTĚCHA NEZNÁ VÍCE NEŽ POLOVINA OBYVATEL.

Uváděné výsledky vycházejí z rozsáhlého reprezentativního výzkumu STEM. Uskutečnil se ve dnech 1. 2. – 7. 2. 2005 na souboru 1625 občanů reprezentujících obyvatelstvo ČR starší 18 let. Respondenti byli vybíráni metodou kvótního výběru.

V souvislosti se zvažovanou změnou zákona upravujícího vztahy mezi odborovými svazy a zaměstnavateli (tzv. zákona o pluralitě odborů) v Poslanecké sněmovně a projednáváním novely zákona o kolektivním vyjednávání v Senátu STEM aktuálně zveřejňuje údaje o vývoji důvěry obyvatel v odbory a předsedu odborové centrály ČMKOS Milana Štěcha.

Výsledky aktuálního únorového výzkumu STEM ukazují, že odborům v současné době důvěřuje méně než polovina obyvatel ČR.

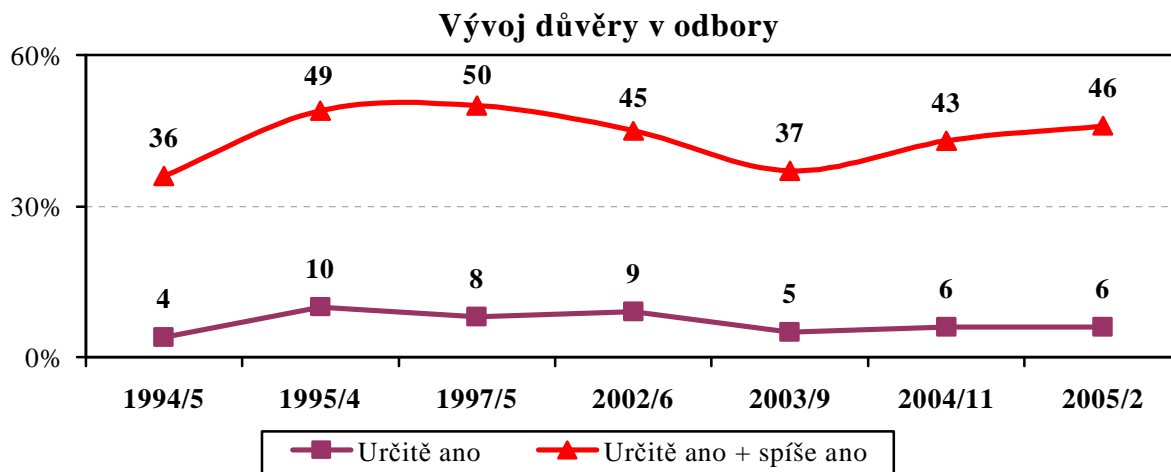
#### Důvěra v odbory "Důvěřujete následujícím institucím?"



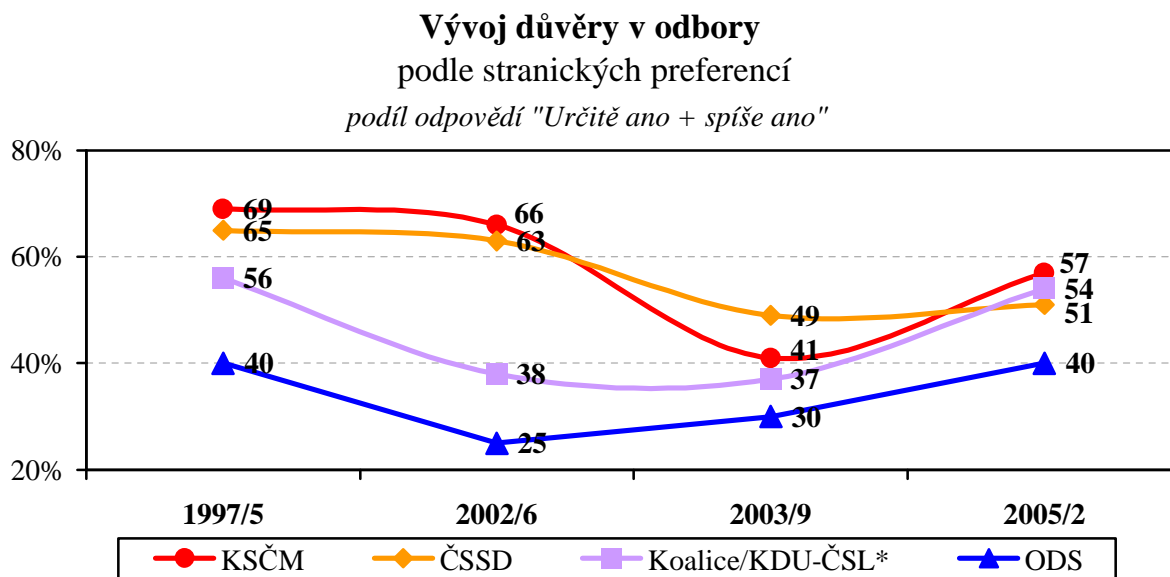
Pramen: STEM, Trendy 2005/2, 1625 respondentů

Důvěra v odbory souvisí s pohlavím, sociálním postavením a především s politickou orientací respondentů. Ženy důvěřují této instituci častěji než muži (50 % ku 41 %). Zatímco u zaměstnanců je důvěra v odbory na úrovni celorepublikového průměru, mezi důchodci a studenty těsně převyšuje hranici padesáti procent a mezi podnikateli a živnostníky je jen zhruba třetinová. V současnosti důvěřují odborům nejvíce sympatizanti KSČM (57 %). Nejmenší důvěru projevují současným odborům potenciální voliči ODS (40 %).

Důvěra v odbory z února tohoto roku však nedosahuje úrovně z roku 1997, kdy odborům věřila polovina občanů. Po propadu důvěry na podzim roku 2003, kdy byly odbory důvěryhodné pouze pro 37 % dotázaných občanů, se jejich kredit ve veřejnosti opět postupně zvyšuje.

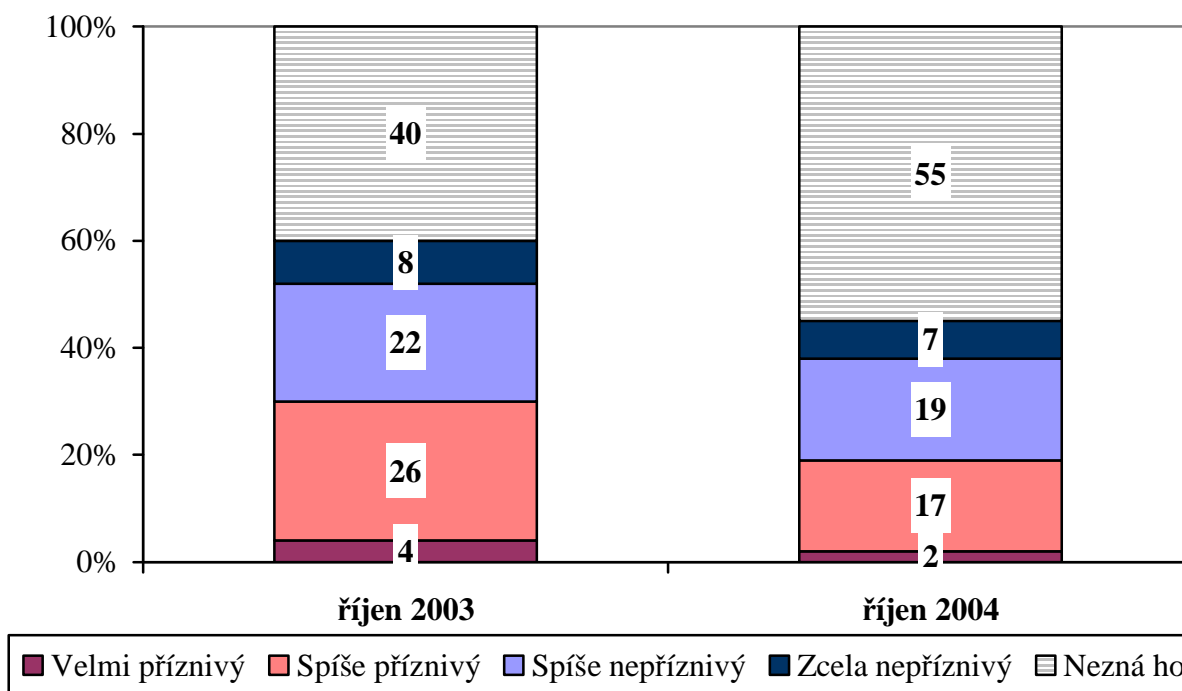


Zajímavé informace přináší pohled na vývoj důvěryhodnosti odborů ve skupinách příznivců jednotlivých politických stran. Velmi pravděpodobně se v poměrně významných změnách odráží nejen reakce na práci odborů, ale i změny ve složení jednotlivých elektorátů, které ve sledované době procházely fázemi odlivu a přílivu svých stoupenců. V každém případě je patrné, že na poklesu důvěry, který byl zaznamenán už v roce 2002, se podepsaly postoje příznivců ODS a tehdejších sympatizantů Koalice, zatímco další propad v roce 2003 šel na vrub příznivců levicových stran, především KSČM. Současný opětovný nárůst jejich důvěry přitom předchází pokles do značné míry eliminuje. Více důvěry získaly odbory v letošním roce i v očích potenciálních voličů KDU-ČSL a ODS.



V souvislosti s důvěryhodností odborů přinášíme informaci o názorech občanů na předsedu odborové centrály ČMKOS Milan Štěcha. Názor na pana předsedu STEM měřil celkem dvakrát, naposledy v říjnu 2004. Z říjnových dat 2004 vyplývá, že Milan Štěch je veřejností hodnocen spíše nepříznivě (26 % nepříznivých hodnocení ku 19 % příznivých) a více než polovina občanů jej ani nezná. Ve srovnání s říjnem 2003 zaznamenáváme poměrně značný pokles popularity Milana Štěcha a známosti jeho osoby v populaci ČR.

### Hodnocení Milana Štěcha "Jaký je Váš názor na následující politické osobnosti?"



Pramen: STEM, Trendy 2003/10 1740 respondentů a 2004/10, 1671 respondentů

Z hlediska rozdílu různých sociodemografických skupin se ukázalo, že mladší lidé předsedu centrály odborových svazů méně znají a zároveň častěji hůře hodnotí. Obyvatelé se středoškolským a vysokoškolským vzděláním ho častěji sice znají více než ostatní, ale zároveň mu dávají častěji nepříznivá hodnocení. To samé platí o mužích. Příznivějšího hodnocení se Milanu Štěchovi dostává od levicově orientovaných občanů. Lépe jej hodnotí příznivci ČSSD a KSČM, nejméně příznivě sympatizanti ODS.