

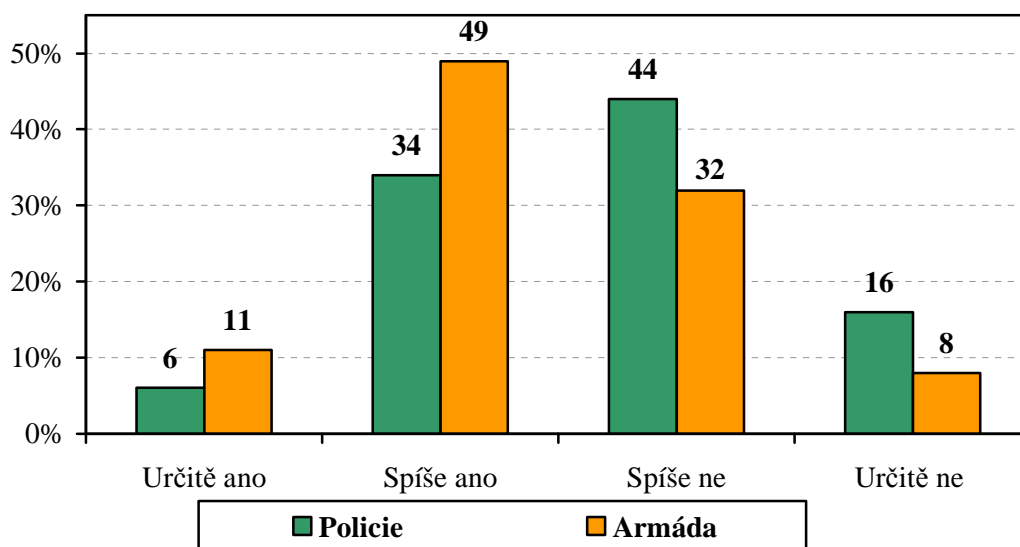
## LIDÉ U NÁS VÍCE DŮVĚŘUJÍ INTERPOLU NEŽ VLASTNÍ POLICII

*Citovaný výzkum STEM byl proveden na rozsáhlém reprezentativním souboru obyvatel České republiky starších 18 let ve dnech 1. - 7. února 2005. Respondenti byli vybíráni metodou kvótního výběru. Na otázky odpovědělo celkem 1625 občanů.*

Jednou z institucí, která svoji důvěryhodnost v očích veřejnosti obtížně prosazuje, je česká policie. S nízkou důvěrou se policie potýkala po většinu období devadesátých let (ještě na jaře roku 97 důvěřovala policii pouze čtvrtina občanů). Obrat k lepšímu, započatý v roce 98, zvýšil důvěryhodnost policie na míru kolem 50 %. V loňském roce došlo ovšem k opětovnému výraznému poklesu důvěry v tuto instituci (až na úroveň 36 % v říjnu 2004). Data z únorového výzkumu signalizují mírné zlepšení, ale i podle nich důvěřují policii jen dvě pětiny lidí.

Lepší pozici než policie má v mínění obyvatel armáda České republiky. Vývoj názorů na její důvěryhodnost měl sice v minulosti podobný trend jako tomu bylo v případě policie, nicméně kredit české armády byl vždy vyšší. Rovněž pokles důvěry v armádu ČR v loňském roce byl v porovnání se ztrátami zaznamenanými u policie zřetelně menší. V únorovém výzkumu se vrátila důvěra v armádu na hladinu 60 %, což pro ni představuje jednu z dosud nejvyšších úrovní důvěryhodnosti.

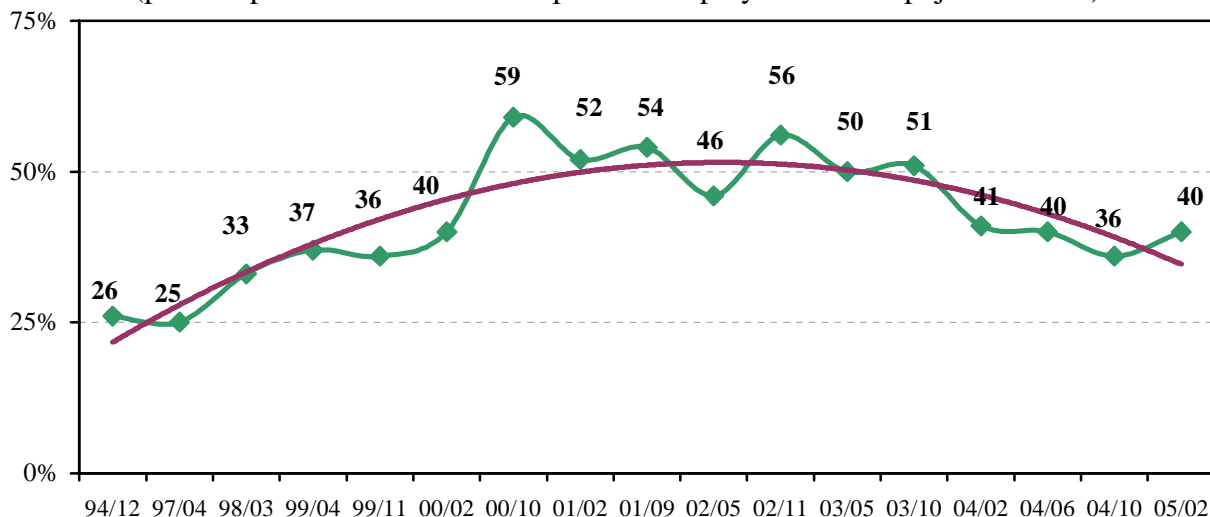
**"Důvěřujete následujícím institucím?"  
Policii ČR a Armádě ČR**



Pramen: STEM, Trendy 2005/02

### Důvěra v Policii ČR

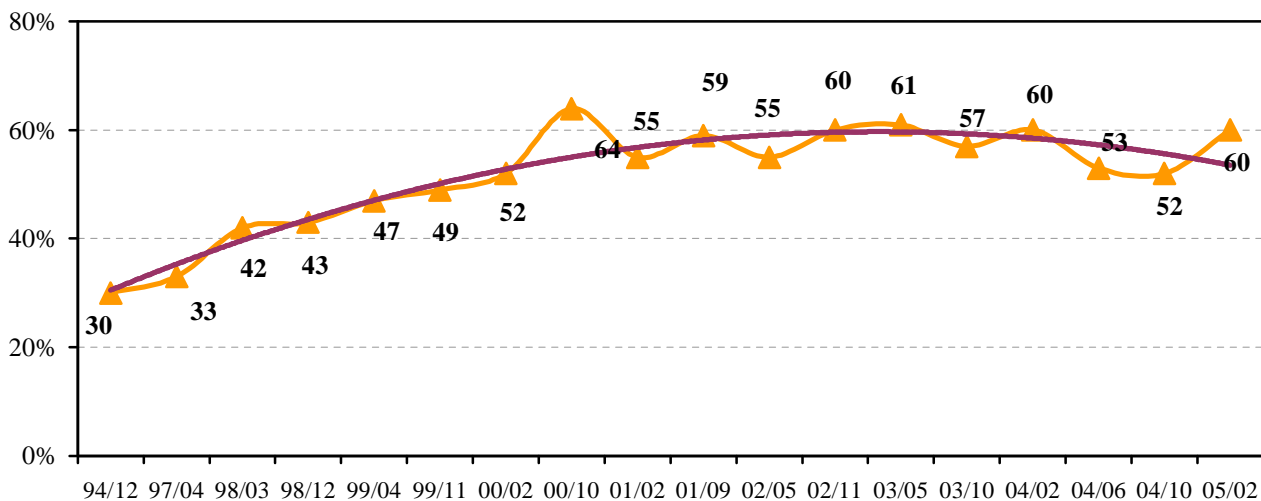
(podíl odpovědí "určitě ano" a "spíše ano" s polynomičnou spojnicí trendu )



Pramen: STEM, Trendy 1994/12 – 2005/02

### Důvěra v Armádu ČR

(podíl odpovědí "určitě ano" a "spíše ano" s polynomičnou spojnicí trendu)

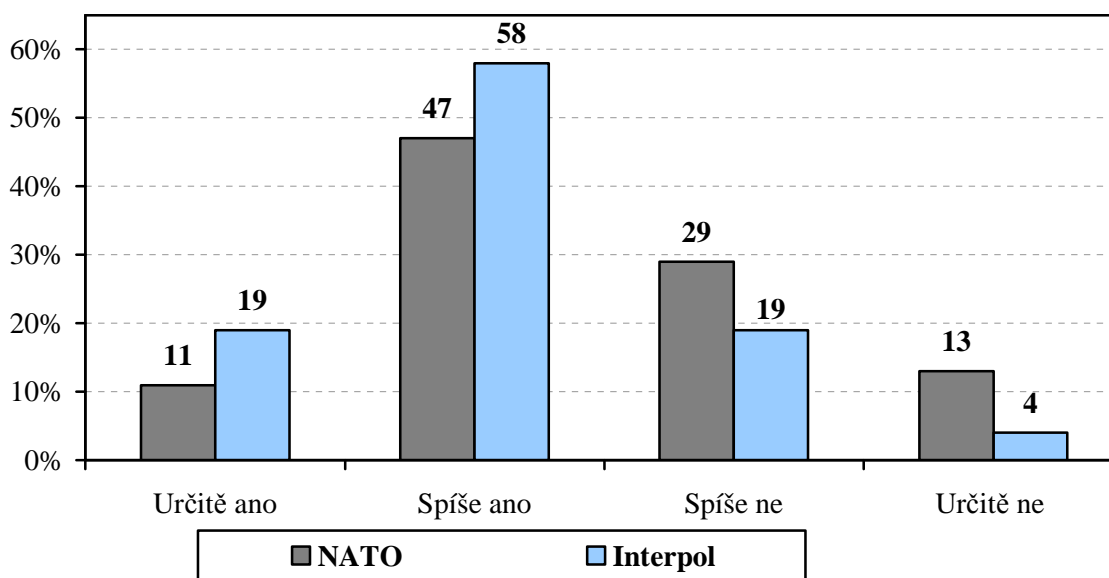


Pramen: STEM, Trendy 1994/12 – 2005/02

Citovaný únorový výzkum zjišťoval také důvěru obyvatel ve dvě mezinárodní bezpečnostní instituce – NATO a Interpol. V případě NATO se znovu potvrdilo, že názory veřejnosti na důvěryhodnost této instituce jsou velmi podobné názorům uplatňovaným vůči české armádě. Tato shoda se projevuje jak ve srovnání trendů minulého vývoje, tak i v porovnání úrovně důvěry v obě instituce (podle únorového výzkumu považuje NATO za důvěryhodnou organizaci 58 % obyvatel).

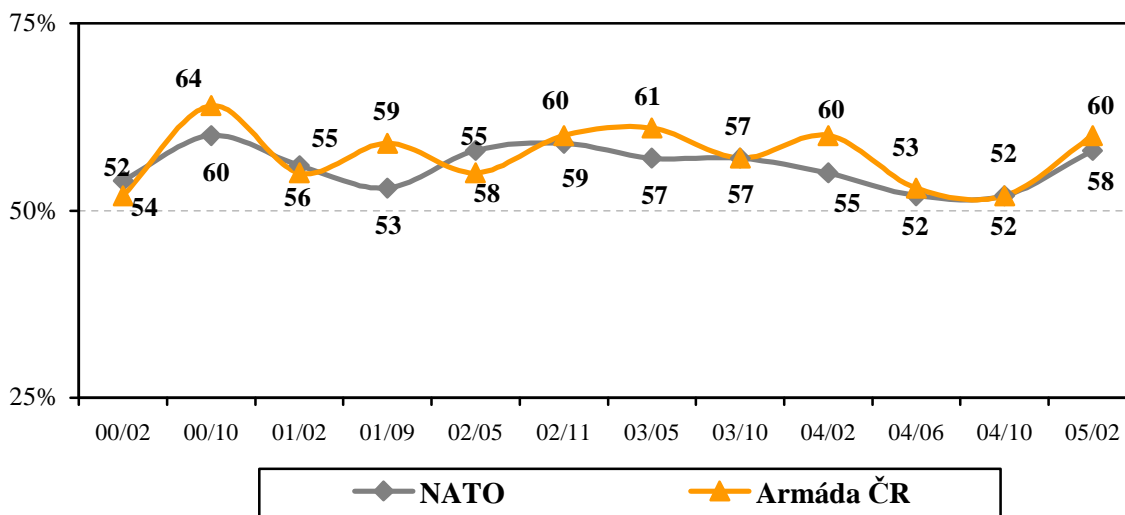
Zcela výjimečný je z hlediska míry projevované důvěry pohled veřejnosti na Interpol. Interpol má ze všech zkoumaných institucí u našich občanů vůbec nejvyšší kredit, důvěřují mu více než tři čtvrtiny lidí. Je ovšem velmi pravděpodobné, že tak vysoký kredit je v tomto případě spíše vyjádřením přesvědčení o významu této mezinárodní bezpečnostní instituce než projevem důvěry založené na praktických zkušenostech z její činnosti. Kvalifikované znalosti o tom, jak ve skutečnosti funguje Interpol a jaké jsou jeho výsledky, má u nás asi jen málo lidí.

### "Důvěřujete následujícím institucím?" NATO a Interpol



Pramen: STEM, Trendy 2005/02

### Důvěra v Armádu ČR a v NATO (podíl odpovědí "určitě ano" a "spíše ano")

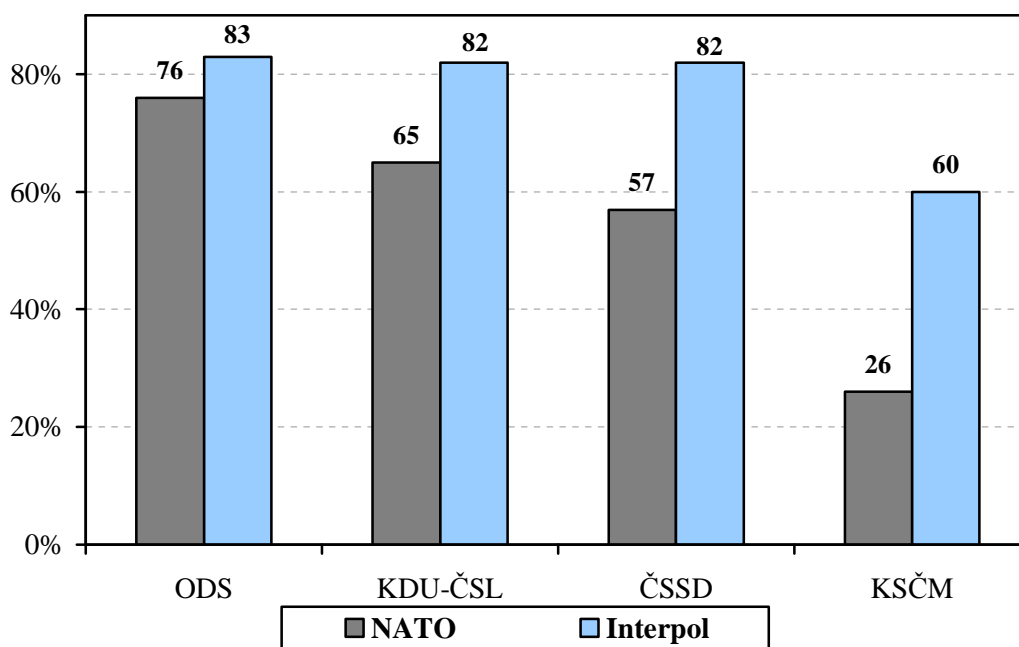


Pramen: STEM, Trendy 2000/2 - 2005/02

Je zajímavé, že názory na důvěryhodnost vnitřních (domácích) bezpečnostních institucí jsou velmi často universální. České policii i české armádě projevují v zásadě stejnou míru důvěry muži i ženy i lidé všech generací a vzdělanostních skupin. Jedinou výjimkou jsou příznivci komunistů, kteří považují obě tyto instituce za méně důvěryhodné, než je u stoupenců ostatních parlamentních stran obvyklé. Jejich negativní postoj je více znatelný v názorech na armádu (české armádě důvěřuje 68 % potenciálních voličů KDU-ČSL, 66 % ČSSD, 64 % ODS a 53 % KSČM).

Souvislost s levicovou a zejména komunistickou politickou orientací se projevuje ještě výrazněji v pohledu na zahraniční bezpečnostní instituce, zvláště pak, hovoříme-li o důvěryhodnosti NATO. Severoatlantická aliance a Interpol mají vyšší kredit také u mladých lidí a osob s vyšším vzděláním. Rozdíly ovlivněné věkem a úrovní dosaženého vzdělání jsou opět více patrné v názorech na důvěryhodnost NATO.

**"Důvěřujete následujícím institucím?"**  
(Podíly důvěřujících podle stoupenců politických stran)



Pramen: STEM, Trendy 2005/02