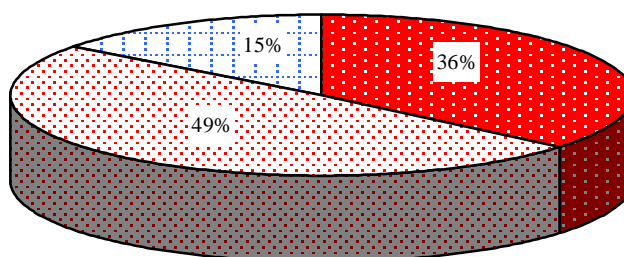


Jaký mají obyvatelé vztah a pouto ke svému kraji?

Zpráva vychází z dat, které sesbírala společnost STEM v období 11/2003 – 11/2004. Společnosti STEM se tak podařilo sestavit unikátní soubor odpovědí od 14 928 respondentů. Výzkumný vzorek reprezentuje populaci České republiky i populaci jednotlivých krajů starší 18 let. Respondenti byli vybíráni metodou kvótního výběru.

Drtivá většina (85 %) lidí má ke kraji, kde žije, zvláštní vztah, přičemž více než třetina (36 %) lidí má ke svému kraji pevné citové pouto a neumí si představit, že by žila jinde. Nejčastěji (49 %) obyvatelé vyjadřují stanovisko, že si ve svém kraj zvykli a neradi by se z kraje stěhovali.

"Jak dalece pevné pouto Vás váže k Vašemu kraji?", v %



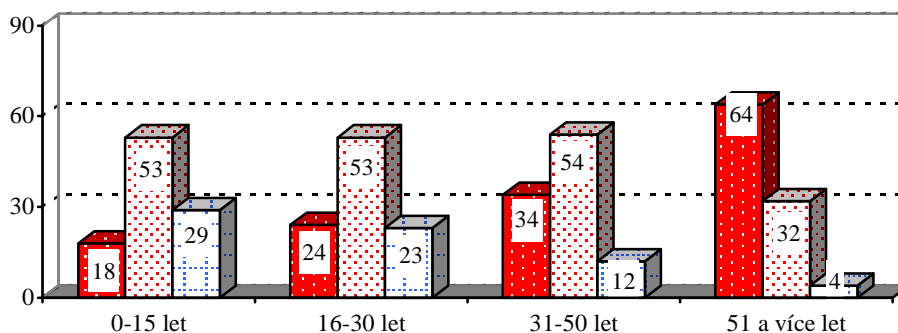
- Ke svému kraji mám pevné citové pouto a nedovedu si představit, že bych žil(a) jinde
- V svém kraji jsem si zvykl(a), nerad(a) bych se z něho stěhoval(a)
- Ke svému kraji nemám žádný zvláštní vztah, s lehkým srdcem bych se z něho odstěhoval(a)

Pramen: STEM, Trendy 11/2003-11/2004, 14 928 respondentů

Výzkum ukázal, že citový vztah ke kraji velmi souvisí s počtem let prožitých v kraji. Více než čtvrtina lidí, kteří v kraji žijí do patnácti let, by se s klidným srdcem z kraje odstěhovala. S přibývajícím počtem let prožitých v kraji je citové pouto silnější. Téměř dvě třetiny lidí, kteří v kraji prožili podstatnou část svého života (51 a více let), si neumějí představit, že by žili jinde. Svou roli hraje i vyšší migrace v některých krajích. Např. v Olomouckém a Libereckém kraji, kde je podíl lidí, kteří v kraji žijí do 15 let, v porovnání s ostatními kraji vysoký a citové pouto ke kraji je také o poznání slabší.

Silná závislost se projevila mezi citovým poutem ke kraji a výší majetku domácnosti. Čím vyšší je celkový majetek domácnosti v jeho finančním vyjádření, tím pevnější je vazba ke kraji.

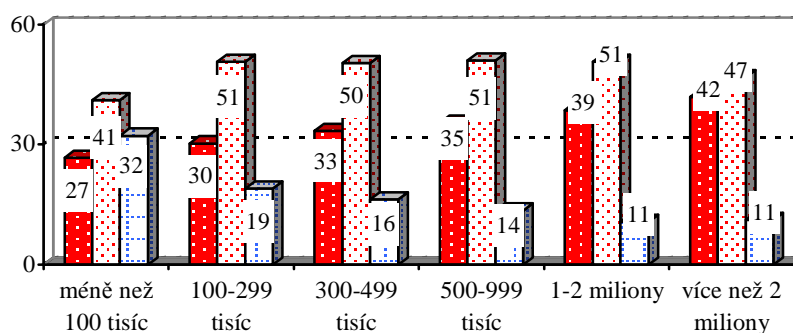
**"Jak dalece pevné pouto Vás váže k Vašemu kraji?"
- podle délky života v kraji, v %**



- Ke svému kraji mám pevné citové pouto a nedovedu si představit, že bych žil(a) jinde
- ▨ V svém kraji jsem si zvykl(a), nerad(a) bych se z něho stěhoval(a)
- ▩ Ke svému kraji nemám žádný zvláštní vztah, s lehkým srdcem bych se z něho odstěhoval(a)

Pramen: STEM, Trendy 11/2003-11/2004, 11 303 respondentů

**"Jak dalece pevné pouto Vás váže k Vašemu kraji?"
- podle celkového majetku domácnosti, v %**

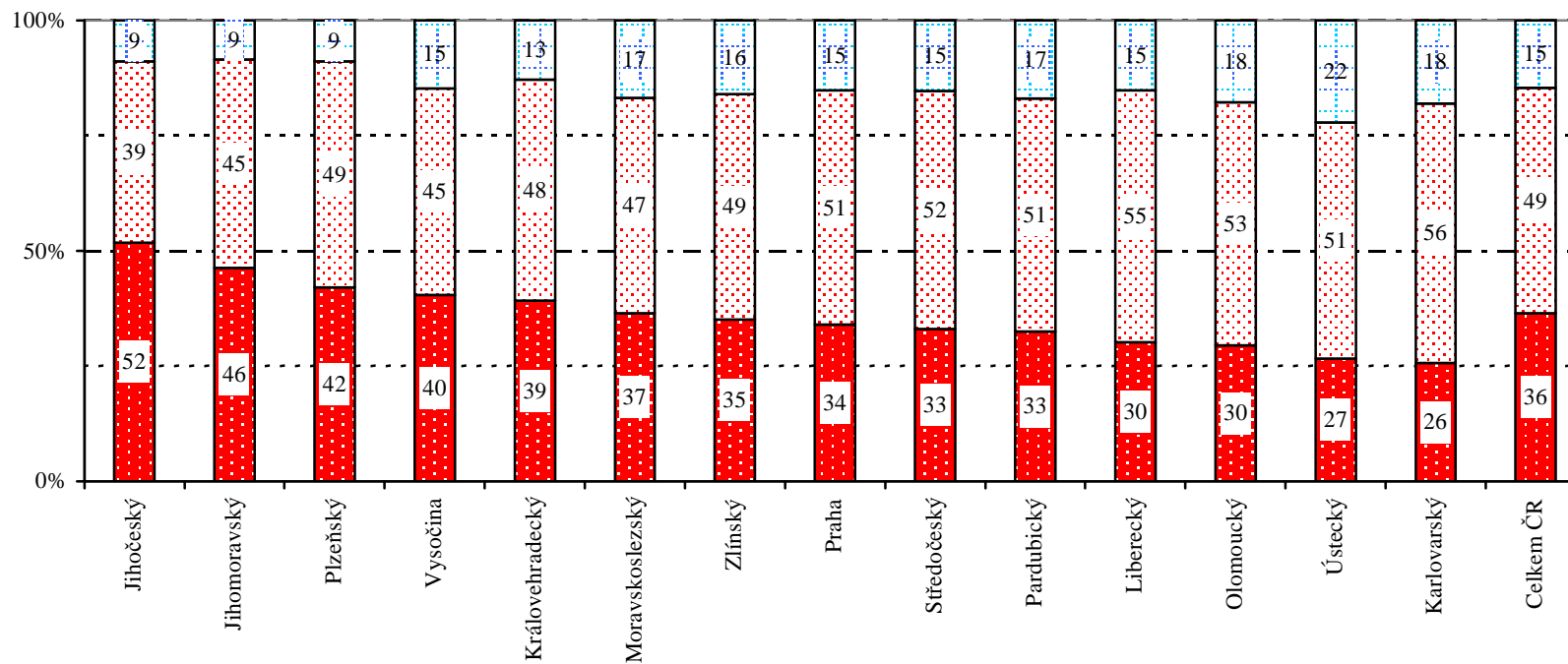


- Ke svému kraji mám pevné citové pouto a nedovedu si představit, že bych žil(a) jinde
- ▨ V svém kraji jsem si zvykl(a), nerad(a) bych se z něho stěhoval(a)
- ▩ Ke svému kraji nemám žádný zvláštní vztah, s lehkým srdcem bych se z něho odstěhoval(a)

Pramen: STEM, Trendy 11/2003-11/2004, 9 686 respondentů

Při pohledu do jednotlivých krajů vidíme, že nejvíce jsou ke svému kraji citově vázáni obyvatelé Jihočeského a Jihomoravského kraje, tedy regionů, které můžeme charakterizovat jako zemědělský jih a tradičně národopisně silné regiony. Naopak obyvatelé průmyslového severozápadu, tj. především Karlovarského a Ústeckého kraje, nejsou ke svému kraji výrazněji citově vázáni. U krajů nově vzniklých v roce 2000 hraje roli i slabší sebeidentifikace obyvatel s nově vzniklým územně-správním celkem.

"Jak dalece pevné pouto Vás váže k Vašemu kraji?"
- podle krajů, v %



- Ke svému kraji nemám žádný zvláštní vztah, s lehkým srdcem bych se z něho odstěhoval(a)
- V mém kraji jsem si zvykl(a), nerad(a) bych se z něho stěhoval(a)
- Ke svému kraji mám pevné citové pouto a nedovedu si představit, že bych žil(a) jinde

Pramen: STEM, Trendy 11/2003-11/2004, 14 928 respondentů