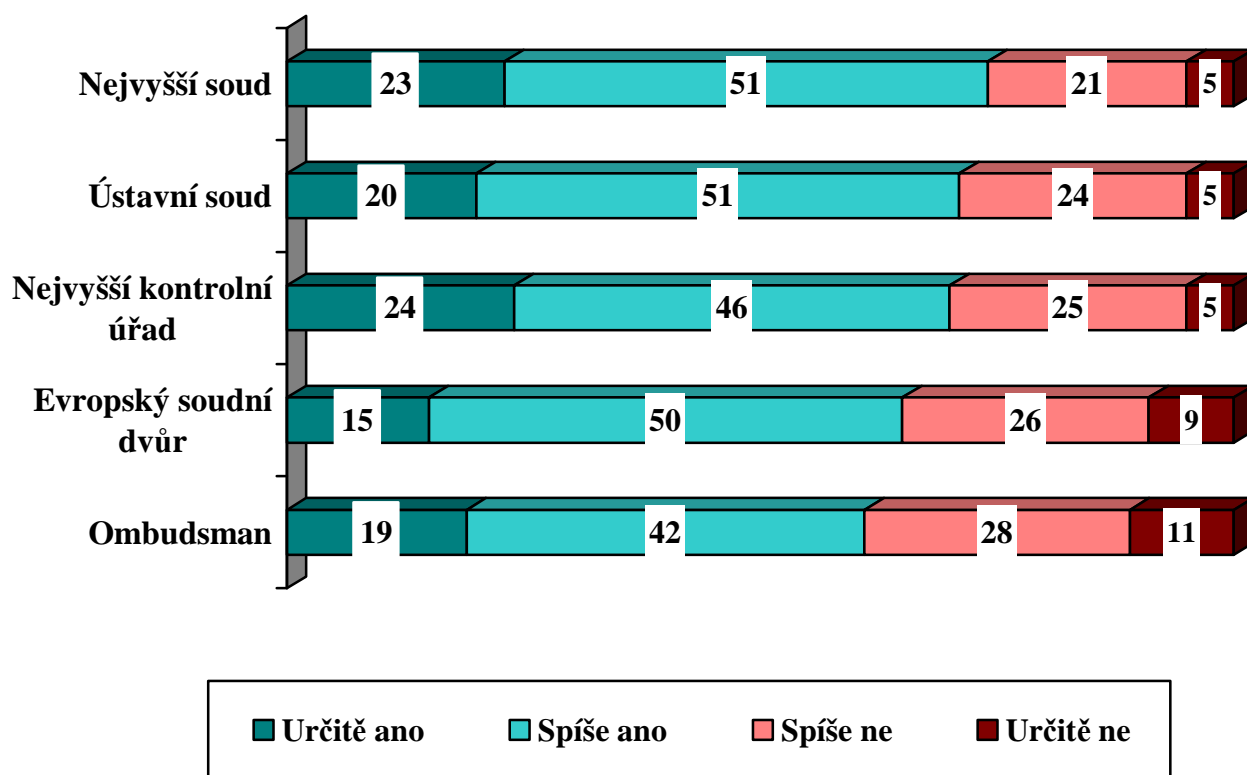


DŮVĚRA V NEJVYŠŠÍ SOUDNÍ A KONTROLNÍ INSTITUCE JE TRVALE VYSOKÁ. ZNAČNÝ KREDIT V OČÍCH OBČANŮ MÁ I ÚŘAD OMBUDSMANA.

Uváděné výsledky vycházejí ze dvou rozsáhlých reprezentativních výzkumů STEM. První se uskutečnil ve dnech 1. - 10. září 2004 a bylo v něm dotázáno 1 732 obyvatel České republiky starších 18 let. Druhý výzkum proběhl ve dnech 3. - 11. října 2004 a na jeho otázky odpovědělo 1 671 občanů starších 18 let. Respondenti byli v obou výzkumech vybíráni metodou kvótního výběru.

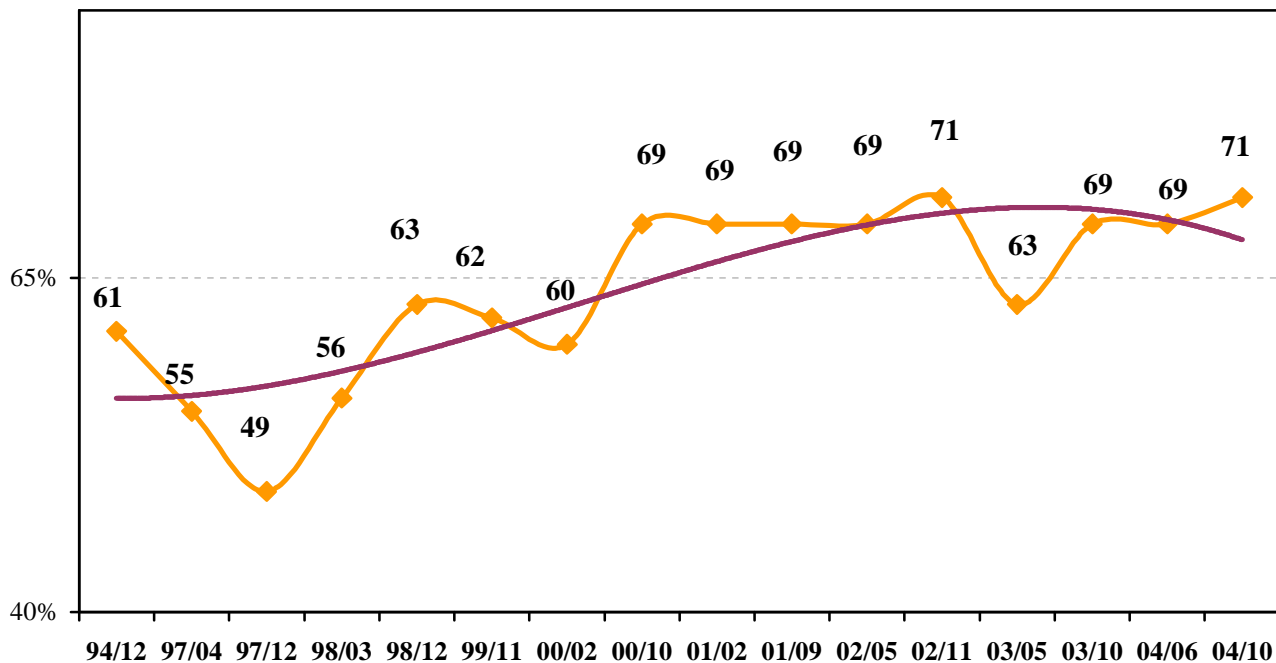
Zkušenosti z výzkumů STEM dlouhodobě ukazovaly, že institucemi, které se těší největší důvěře obyvatel České republiky, jsou Ústavní soud ČR a Nejvyšší kontrolní úřad. Jejich vysoký kredit se potvrdil i v citovaném říjnovém šetření. Toto šetření rovněž prokázalo, že značná důvěra v nejvyšší soudní instituce se projevuje také v názorech na Nejvyšší soud a Evropský soudní dvůr. Důvěru nadpoloviční většiny veřejnosti požívá i úřad ombudsmana.

"Důvěřujete následujícím institucím?" (%)



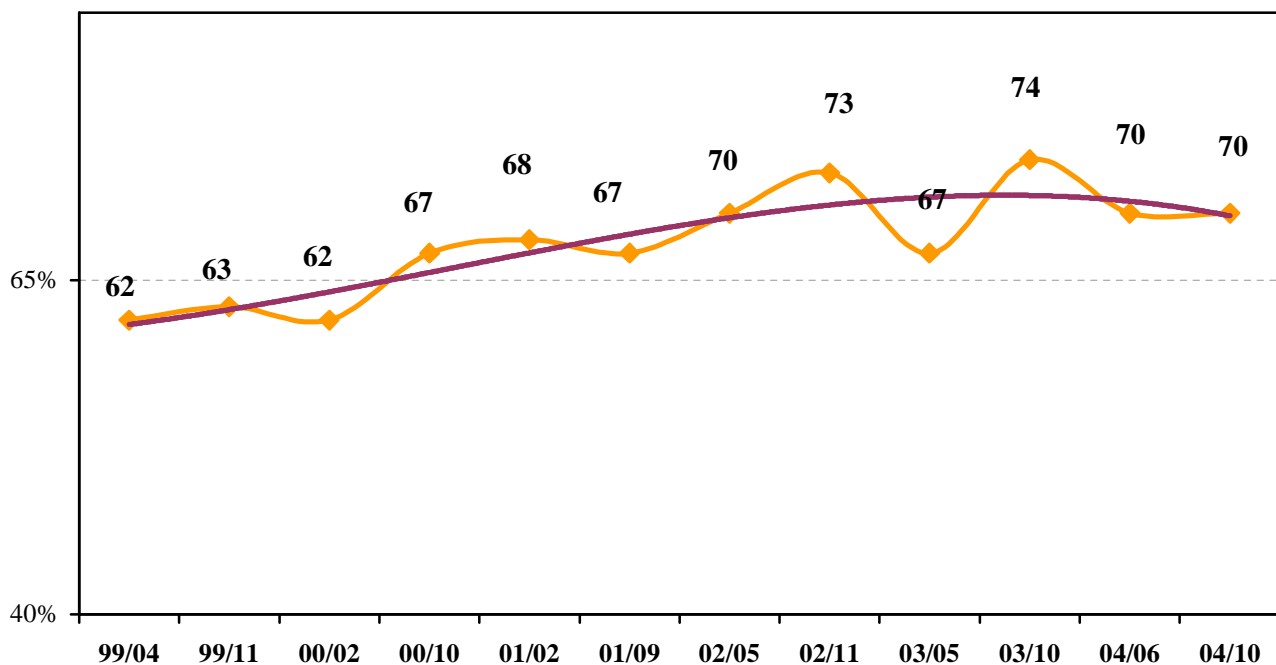
Pramen: STEM, TRENDY 09/2004 a TRENDY 10/2004

Důvěra v Ústavní soud ČR (%)
 podíl odpovědí "určitě ano" a "spíše ano" s polynomickou spojnicí trendu



Pramen: STEM, série TRENDY 1994 – 2004

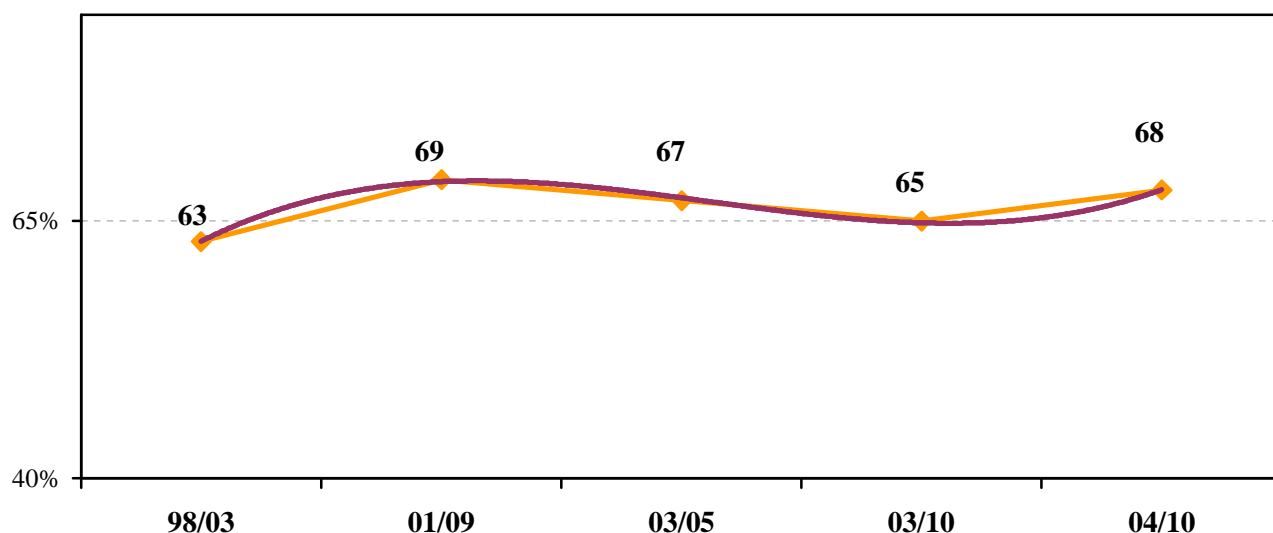
Důvěra v Nejvyšší kontrolní úřad (%)
 podíl odpovědí "určitě ano" a "spíše ano" s polynomickou spojnicí trendu



Pramen: STEM, série TRENDY 1999 – 2004

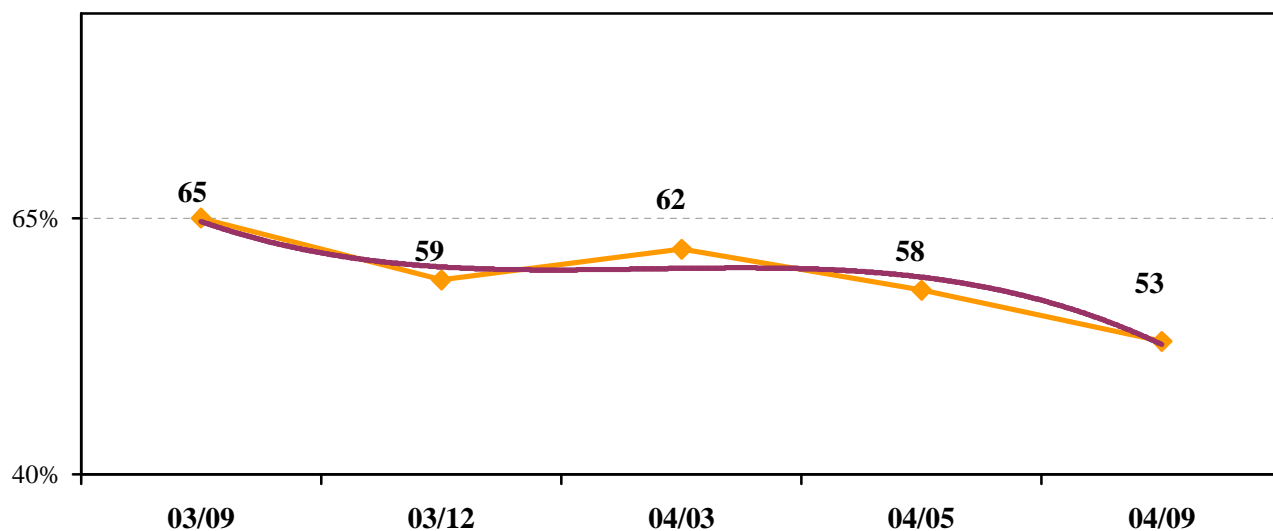
Vysoký kredit, který občané přisuzují nejvyšším soudním institucím ČR, se projevuje i v jiných ohledech. Dvě třetiny obyvatel se například domnívají, že Ústavní soud má na život v naší společnosti přesně takový vliv, jaký je potřebný. I v tomto případě se jedná o názor, který je v čase velmi stabilní. Jiný údaj zase říká, že i když důvěra v Pavla Rychetského v posledním půlroce vykazuje mírný pokles, je tendence považovat předsedu Ústavního soudu za důvěryhodnou osobu v názorech veřejnosti dobře patrná.

**"Vliv Ústavního soudu ČR na život společnosti je přiměřený" (%)
podíl souhlasu s polynomicou spojnicí trendu**



Pramen: STEM, série TRENDY 1998 – 2004

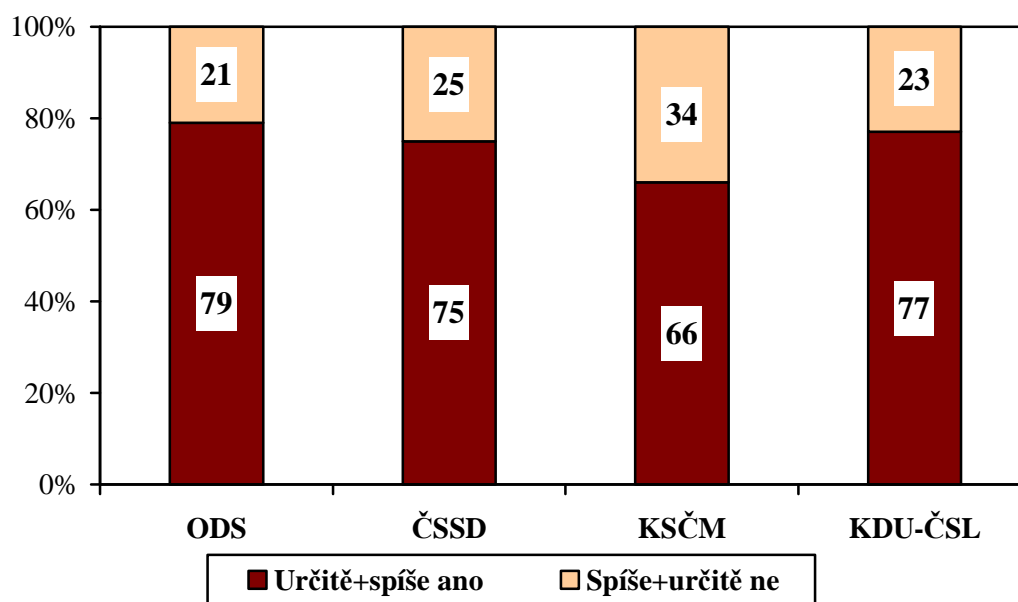
**Důvěra v předsedu Ústavního soudu ČR P. Rychetského (%)
podíl odpovědí "určitě ano" a "spíše ano" s polynomicou spojnicí trendu**



Pramen: STEM, série TRENDY 2003 – 2004

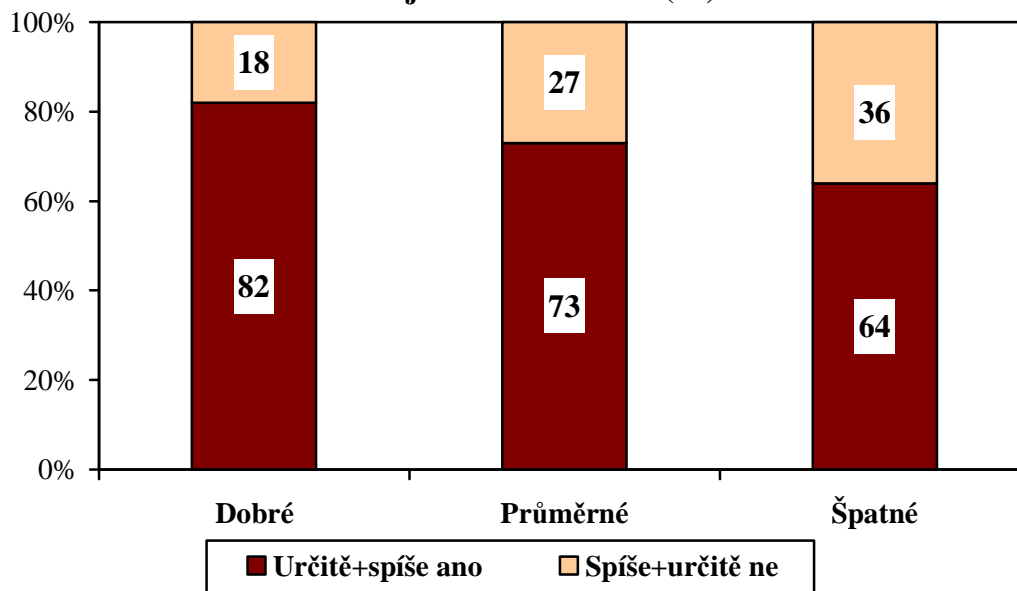
Za pozornost stojí rovněž poměrně značná universalita názorů na důvěryhodnost nejvyšších kontrolních a soudních institucí, Evropský soudní dvůr z toho nevyjímaje. Důvěra v tyto instituce prochází napříč všemi generacemi lidí a ve stejné míře ji projevují také muži i ženy. Ani tradiční vliv politické orientace není tak velký, jak by bylo možné předpokládat. Obecně platí, že důvěra ve vrcholné soudní a kontrolní instituce souvisí s celkovými postoji k poměrům ve společnosti (viz například pokles důvěry v Ústavní soud ČR v období vládní krize na konci roku 1997). Těmto institucím poněkud méně důvěřují buď lidé protirežimně naladěni (stoupenci KSČM) nebo jedinci, kteří se cítí být v současných společenských podmínkách znevýhodněni (především osoby považující svůj hmotný standard za špatný, částečně i lidé se základním vzděláním). Ani v těchto skupinách obyvatel není ovšem nedůvěra ve sledované soudní a kontrolní instituce dominantním postojem. Následující grafy ilustrují tento trend na příkladu důvěry v Ústavní soud ČR, velmi podobné údaje by bylo možné ukázat i u důvěry vkládané v Nejvyšší soud a Evropský soudní dvůr i Nejvyšší kontrolní úřad.

Důvěra v Ústavní soud ČR podle stranických preferencí (%)



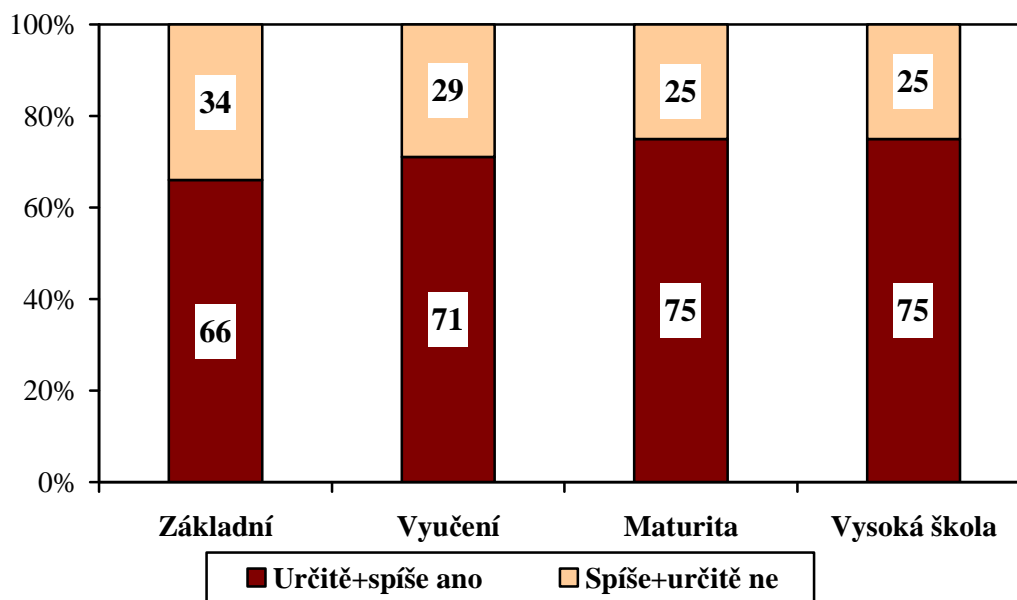
Pramen: STEM, TRENDY 2004/10

Důvěra v Ústavní soud ČR podle materiálního zajištění domácnosti (%)



Pramen: STEM, TRENDY 2004/10

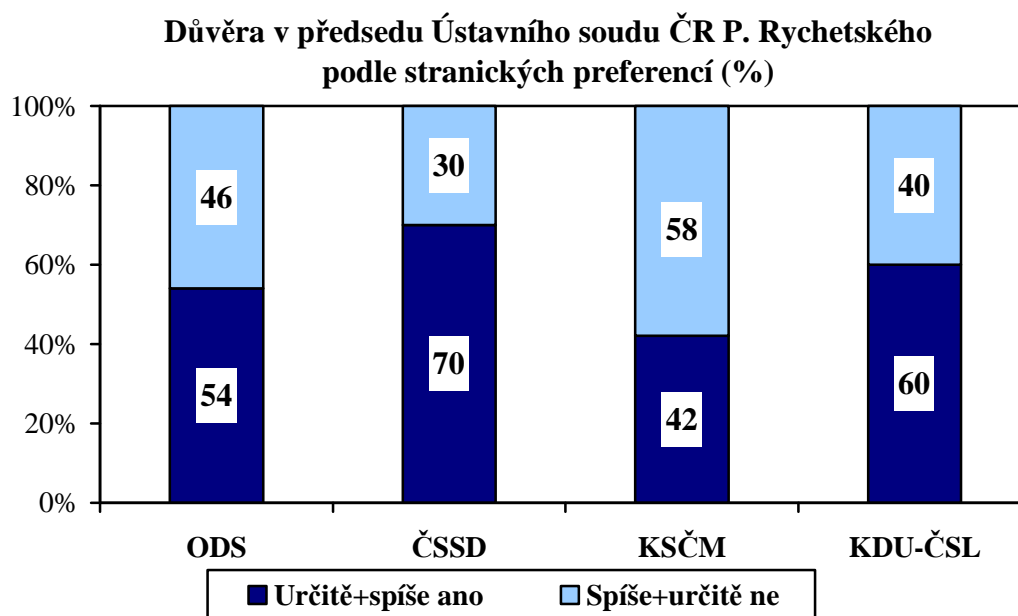
Důvěra v Ústavní soud ČR podle vzdělání (%)



Pramen: STEM, TRENDY 2004/10

Je vcelku přirozené, že hodnocení osoby předsedy Ústavního soudu již tak universální není. Na rozdíl od důvěry projevované Ústavnímu soudu ČR coby instituci mají názory na Pavla Rychetského již zřetelně vyhraněnější politickoideologický profil. Jeho důvěryhodnost se opírá především o sociálnědemokratické voliče. Většina sympatizantů KSČM mu naopak nedůvěřuje a poněkud nejistá je v tomto ohledu jeho pozice i v očích stoupenců občanských

demokratů. Oproti institucionálnímu pohledu je vnímání předsedy Ústavního soudu silněji diferencováno také v závislosti na vzdělání (zatímco důvěru Pavlu Rychetskému vyjadřují tři pětiny vysokoškoláků a maturantů, u lidí se základním vzděláním to je pouze 45 %).

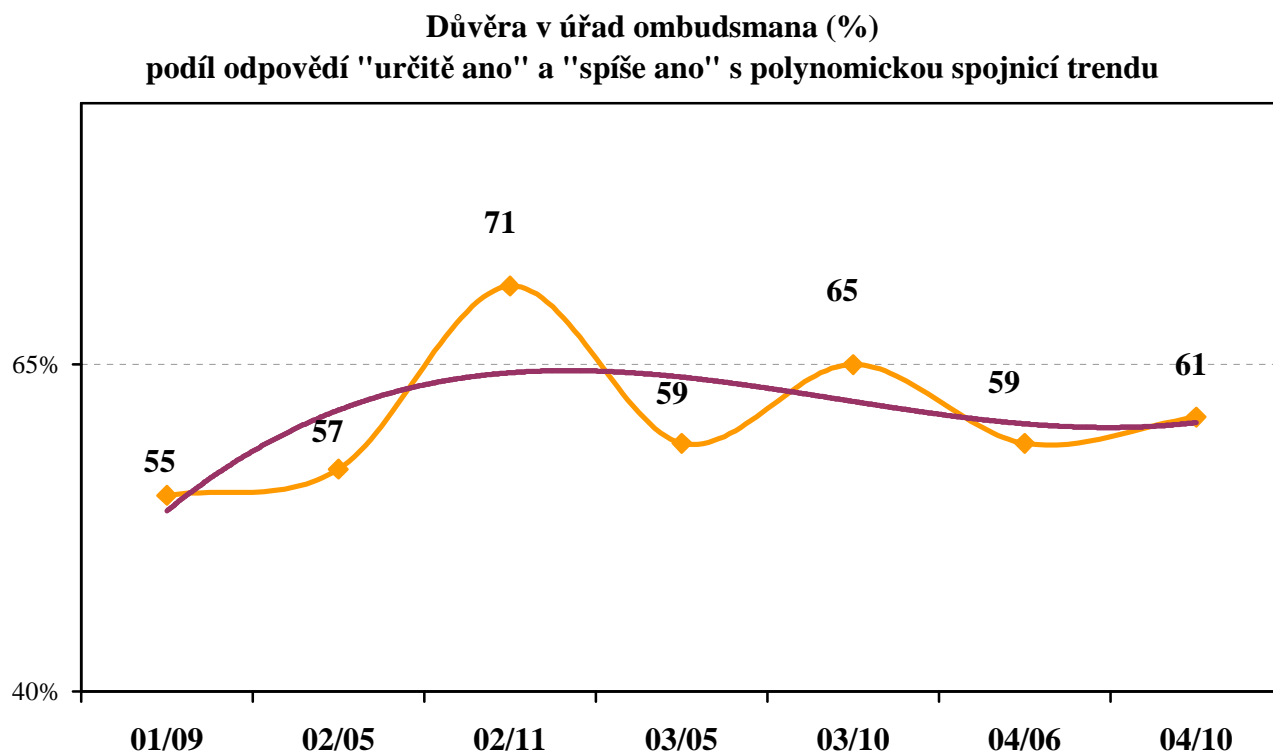


Pramen: STEM, TRENDY 2004/09

Stabilně vysoká a poměrně universální důvěra, které se těší všechny vrcholné kontrolní a soudní instituce včetně Evropského soudního dvora, může na první pohled působit poněkud paradoxně, zvláště připustíme-li, že spokojenost s prací soudů je u nás velmi malá (podle výzkumu STEM byla v březnu loňského roku s prací soudů spokojená jen čtvrtina občanů). Kde se tedy důvěra v nejvyšší soudní a kontrolní instituce, s kterými má přímou zkušenost zřejmě jen málo lidí, bere? Odpověď je možné hledat právě v onom negativním hodnocení práce soudů. Za situace, kdy na jedné straně panuje značná skepse vůči dodržování zákonů a na druhé straně přesvědčení, že soudy u nás nepracují dobře, může být důvěra ve vrcholné soudní a kontrolní orgány jakýmsi bianco vystaveným šekem vyjadřujícím víru ve vyšší instance, které dohlíží na dodržování zákonů a u kterých se lze dovolat spravedlnosti. Zdálo by se, že to vystihuje i kvalita postojů vyslovované důvěry v tyto instituce, v kterých je zřetelně patrná určitá nejistota (jednoznačná převaha odpovědí „spíše důvěřuje“ nad „určitě důvěřuje“).

Z obdobných zdrojů mohou vycházet i postoje k úřadu ombudsmana. Zřízení institutu nezávislého ochránce zájmů a práv občanů bylo u nás spojeno s velkými očekáváními (názor, že je zřízení takového úřadu správné, vyjádřilo v březnu 2001 ve výzkumu STEM 72 %

obyvatel). Důvěra v úřad ombudsmana se v průběhu doby jeho existence vyvíjela jen pozvolna (pomineme-li krátkodobý vzestup na konci roku 2002) a v poslední době osciluje kolem úrovně tří pětin občanů, kteří mu důvěřují.

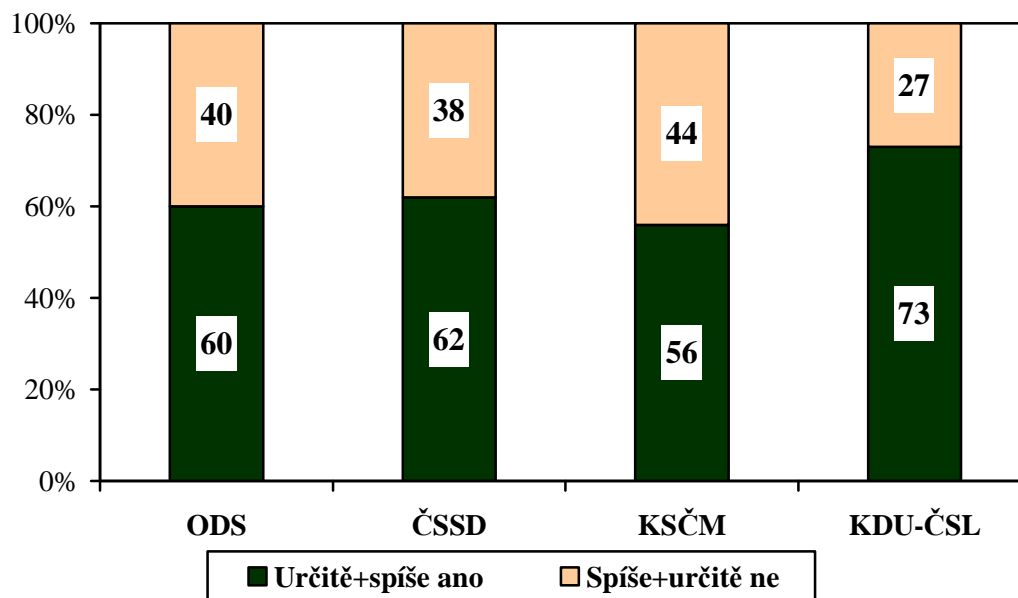


Pramen: STEM, série TRENDY 2001 – 2004

Ani v názorech na důvěryhodnost úřadu ombudsmana se jednotlivé skupiny obyvatel příliš neliší. Platí zde sice stejné tendence a stejné vlivy, jako u důvěry vyslovované vrcholným kontrolním a soudním institucím, to znamená, že úřadu ombudsmana poněkud méně důvěřují potenciální voliči komunistů, lidé se základním vzděláním a osoby, které pokládají svůj celkový materiální standard za špatný. Jde ovšem pouze o trend, odchylky v názorech těchto skupin občanů jsou natolik malé, že je nelze považovat za statisticky průkazné.

Údajem hodným pozornosti je porovnání míry důvěry projevované úřadu ombudsmana stoupenci hlavních politických stran. Je z něho patrné, že v názorech na důvěryhodnost úřadu ombudsmana se ani tolik neodlišují sympatizanti KSČM (jejich postoje se blíží postojům příznivců ODS a ČSSD), jako stoupenci KDU-ČSL. Potenciální voliči KDU-ČSL jsou skupinou, u které se úřad ombudsmana těší důvěře vůbec největší.

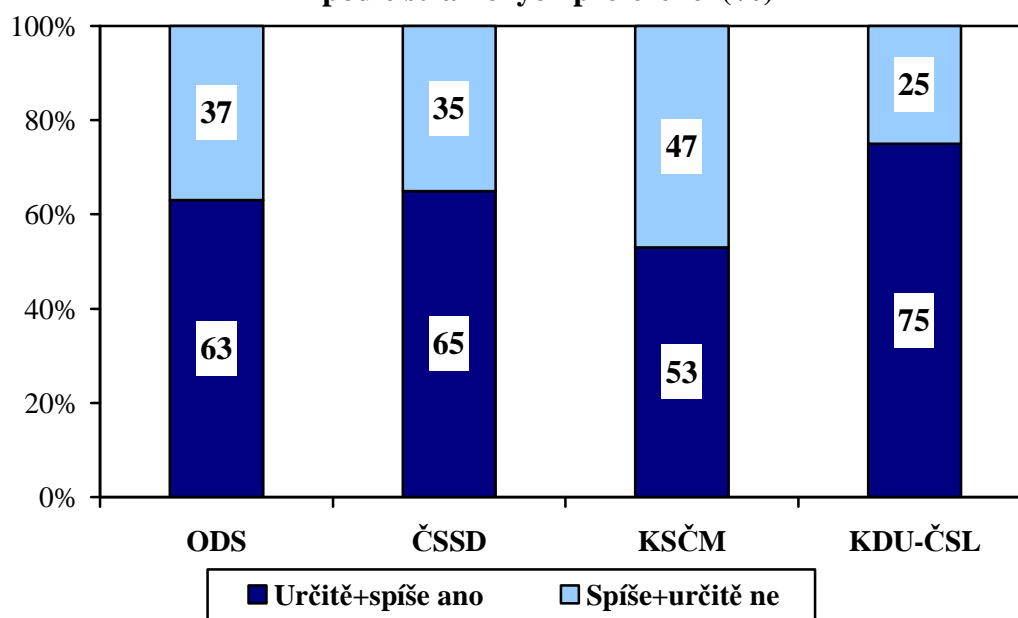
Důvěra v úřad ombudsmana podle stranických preferencí (%)



Pramen: STEM, TRENDY 2004/10

Důvěryhodnost samotného ombudsmana Otakara Motejla je velmi podobná důvěře, kterou občané přikládají jeho úřadu. Shoduje se nejen v celkové míře, ale i v detailních rozdílech hodnocení jeho pozice jednotlivými skupinami obyvatel. Vůbec největší důvěře se Otakar Motejl těší také u příznivců KDU-ČSL.

Důvěra v ombudsmana O. Motejla podle stranických preferencí (%)



Pramen: STEM, TRENDY 2004/09