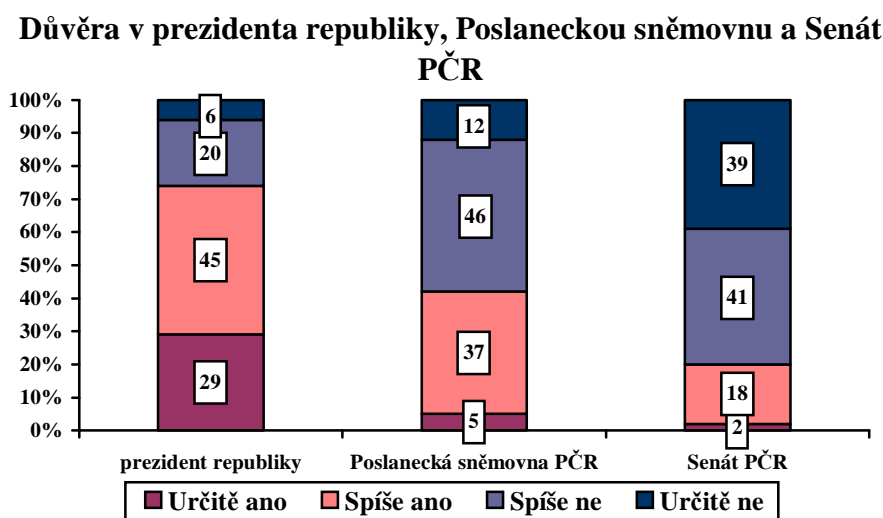


## DŮVĚRA V PREZIDENTA REPUBLIKY JE PODSTATNĚ VYŠŠÍ NEŽ DŮVĚRA V POSLANECKOU SNĚMOVNU A SENÁT

Citované výsledky pocházejí z výzkumu STEM provedeného na reprezentativním souboru obyvatel České republiky starších 18 let, který se uskutečnil ve dnech 8. – 15. listopadu 2004. Respondenti byli vybíráni metodou kvótního výběru. Na otázky odpovídal rozsáhlý soubor 1685 respondentů.

Důvěra české veřejnosti v nejvyšší ústavní instituce – prezidenta republiky, Poslaneckou sněmovnu a Senát – má velmi rozdílnou úroveň. Zatímco prezidentu republiky důvěřují celkem tři čtvrtiny občanů, sněmovně asi dvě pětiny a senátu pětina.



Pramen: STEM, Trendy 11/2004

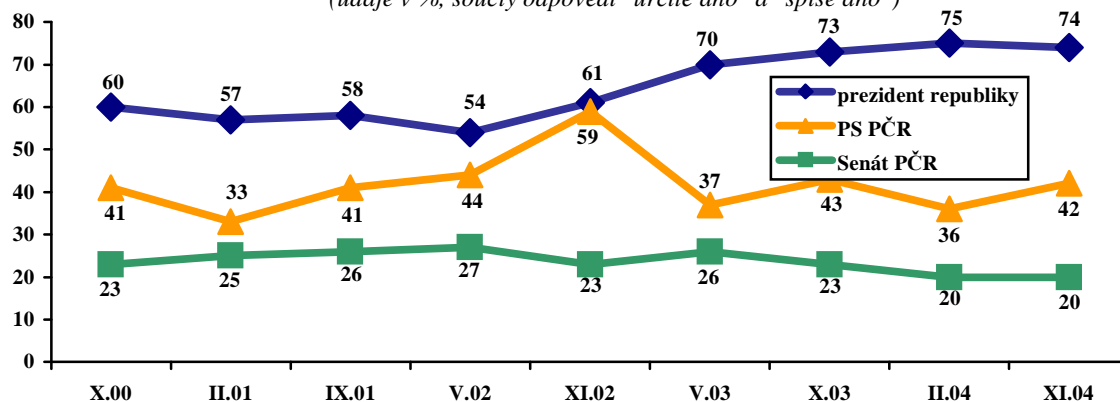
Důvěra v obě komory parlamentu se, i přes občasné výkyvy, pohybuje od roku 2000 na přibližně stejné úrovni<sup>1</sup>. Důvěra v prezidenta republiky doznala zvýšení v posledních dvou letech, po zvolení V. Klause (ovšem i v závěru působení V. Havla byla vyšší než důvěra v obě komory parlamentu).

Podrobné údaje o vývoji důvěry viz graf na následující straně.

<sup>1</sup> Z hlediska dlouhodobého vývoje důvěryhodnosti Poslanecké sněmovny parlamentu je v časové řadě zřetelný vzestup v posledních měsících roku 2002, tedy asi půl roku po volbách do Poslanecké sněmovny. Zda však bylo zvýšení důvěry způsobeno počátečním optimismem občanů spojeným s nově zvolenou sněmovnou je otázkou, i když pro tuto hypotézu hovoří i obdobný vzestup zjištěný na podzim roku 1998.

### Vývoj důvěry v prezidenta republiky, Poslaneckou sněmovnu a Senát PČR

(údaje v %, součty odpovědí "určitě ano" a "spíše ano")

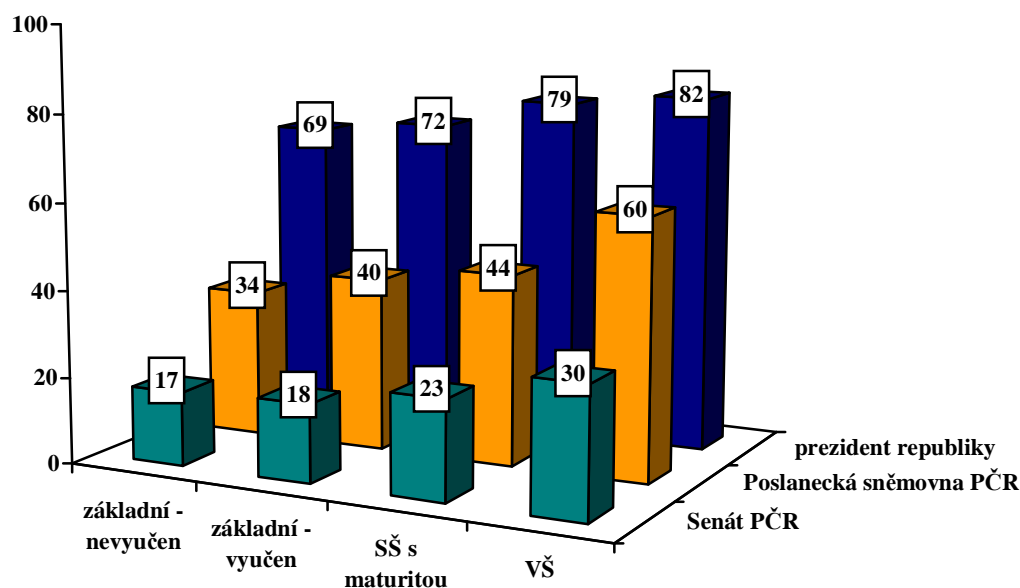


Pramen: STEM, Trendy 10/2000 – 11/2004

Na důvěru v nejvyšší ústavní instituce nemá vliv pohlaví ani věk respondenta. Ovlivňuje ji však vzdělání. Čím je vyšší, tím spíše lidé projevují důvěru v prezidenta, sněmovnu i senát. Zároveň je třeba říci, že důvěra v prezidenta republiky je vysoká i u občanů se základním vzděláním a na druhé straně ani u vysokoškolsky vzdělaných lidí důvěra v senát nepřekračuje třicet procent. Obzvláštní význam má však tendence růstu důvěry se vzděláním u sněmovny. Zatímco u lidí se základním vzděláním – nevyučených je třetinová, u vysokoškolsky vzdělaných přesahuje polovinu.

### Důvěra v prezidenta republiky, Poslaneckou sněmovnu a Senát PČR podle vzdělání

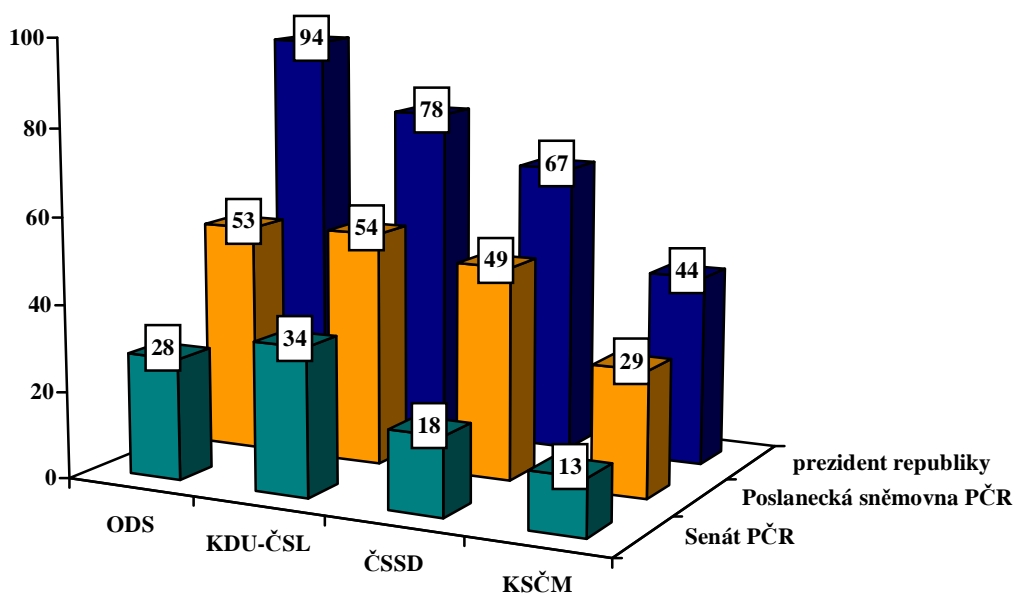
(%, součty odpovědí "určitě ano" a "spíše ano")



Pramen: STEM, Trendy 11/2004

Ještě výrazněji než vzděláním je důvěra v nejvyšší ústavní instituce diferencována stranickými preferencemi. Velmi zřetelné je to u důvěry v prezidenta republiky, která je u stoupenců ODS bezmála stoprocentní, což je bezesporu dáno osobou Václava Klause. V případě sněmovny i senátu projevují nejčastěji důvěru příznivci KDU-ČSL a ODS. Přívrženci KSČM důvěřují všem třem institucím ze všech nejsilnějších elektorátů nejméně často, jako u jediných je u nich úroveň důvěry v prezidenta méně než padesátiprocentní.

**Důvěra v prezidenta republiky, Poslaneckou sněmovnu a Senát PČR podle stranických preferencí**  
 (% , součty odpovědí "určitě ano" a "spíše ano")



Pramen: STEM, Trendy 11/2004