

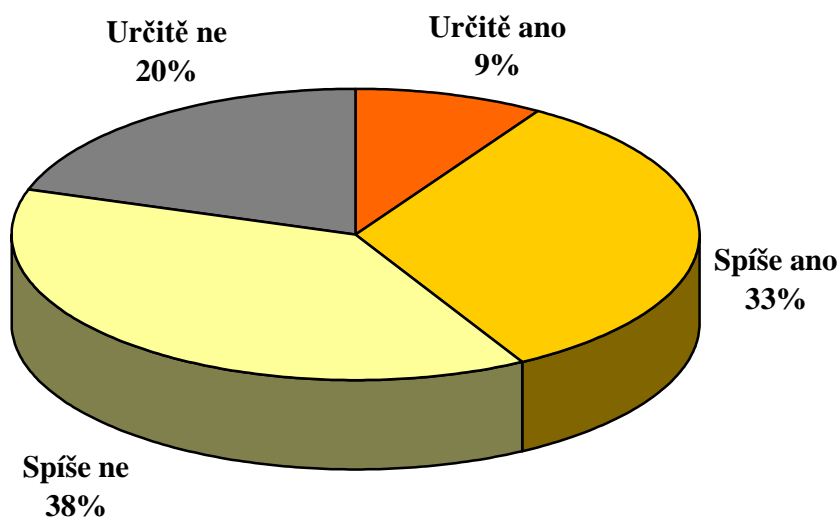
## NAD POLITIKOU VLÁDY VŮČI UPRCHLÍKŮM VÁHÁME, POMÁHAT UPRCHLÍKŮM VŠAK NECHCEME

Nejčastější postoj naší veřejnosti k vládní politice kolem uprchlíků je možné shrnout následovně: „Politice naší vlády v tomto ohledu moc nerozumím, ale spíše s ní souhlasím. Kolem sebe slyším spíše kritiku vlády než její ocenění. U nás se lidé nemusí moc přetvařovat, a tak otevřeně říkám, že já sám bych uprchlíkům určitě nepomohl.“

Citovaný výzkum STEM byl proveden na reprezentativním souboru obyvatel České republiky starších 18 let ve dnech 18. až 28. září 2015. Respondenti byli vybráni metodou kvótního výběru. Na otázky odpověděl soubor 925 respondentů.

V zářijovém průzkumu STEM zjišťoval řadou otázek, jak naši obyvatelé vnímají různé aspekty imigrační vlny u nás a v Evropské unii. Ukázalo se, že většina lidí u nás má z uprchlíků strach a že se obávají rozšíření islámu v naší republice. Jak ale vnímají občané ČR politiku naší vlády vůči uprchlíkům?

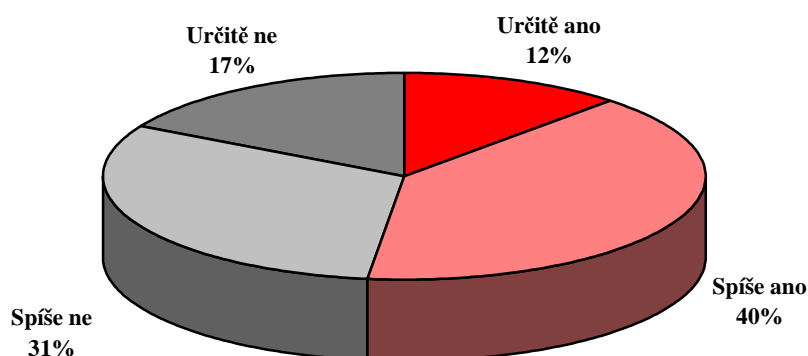
„Je Vám srozumitelná politika naší vlády vůči uprchlíkům?“



Pramen: STEM, Trendy 09/2015, 925 respondentů starších 18 let

Ukazuje se, že pro většinu obyvatel nebyla koncem září politika naší vlády vůči uprchlíkům srozumitelná a zhruba pětina populace politice vlády v tomto směru nerozuměla vůbec. Zajímavé je, že se v tomto ohledu příliš neliší názory mladých a starých a že ani mezi lidmi s vysokoškolským vzděláním srozumitelnost vládních kroků vůči uprchlíkům nedosahuje většiny. Krokům vlády vůči uprchlíkům stoupenci všech tří vládních stran rozumí zhruba z poloviny, komunisté z necelých čtyřiceti procent. Zajímavý je rozdíl mezi stoupenci pravicových opozičních stran: zatímco příznivci TOP 09 rozumí krokům vlády vůči uprchlíkům ze 43 %, stoupenci ODS jen z 22 %. Vzato v souhrnu, mezi stoupenci levice, politického středu a pravice není statisticky významný rozdíl.

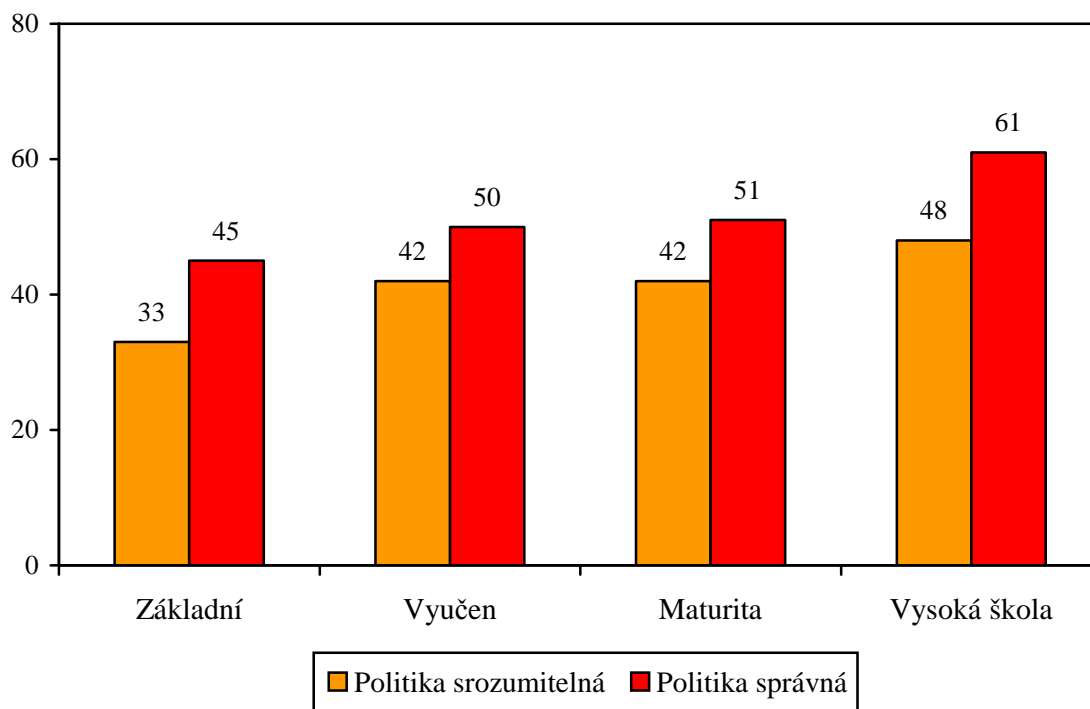
**„Pokládáte politiku naší vlády vůči uprchlíkům za správnou?“**



Pramen: STEM, Trendy 09/2015, 925 respondentů starších 18 let

Vláda bývá kritizována za to, že její kroky vůči uprchlíkům se podbízejí náladám široké veřejnosti. Výzkum naznačuje, že situace je složitější: v třídění podle úrovně dosaženého vzdělání se ukazuje, že politiku vlády vůči uprchlíkům výrazně častěji schvalují lidé s vysokoškolským vzděláním, zatímco široká veřejnost se vyjadřuje spíše zdrženlivě.

**Politika vlády vůči uprchlíkům podle vzdělání**  
(součet odpovědí „určitě ano“ + „spíše ano“ v %)

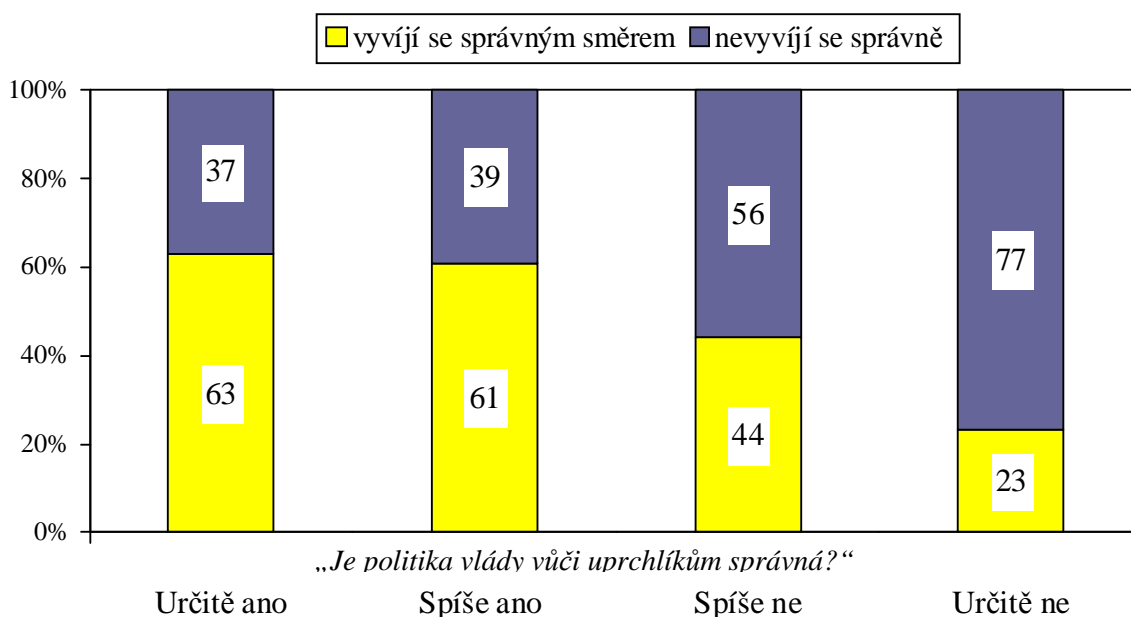


Pramen: STEM, Trendy 09/2015, 925 respondentů starších 18 let

V dříve publikované zprávě STEM uvedl, že postoj k uprchlíkům se může promítat do řady závažných společenských postojů a že za určitých okolností může vystupovat jako zástupný symbol, jehož prostřednictvím lze například zpochybňovat i základní směr polistopadového demokratického vývoje. Hlubší analýza by ukázala, že potenciálních radikálů proti uprchlíkům a proti současnému režimu je u nás něco přes deset procent. Celkově frustrovaných jedinců nespokojených s polistopadovým vývojem je okolo třiceti procent.

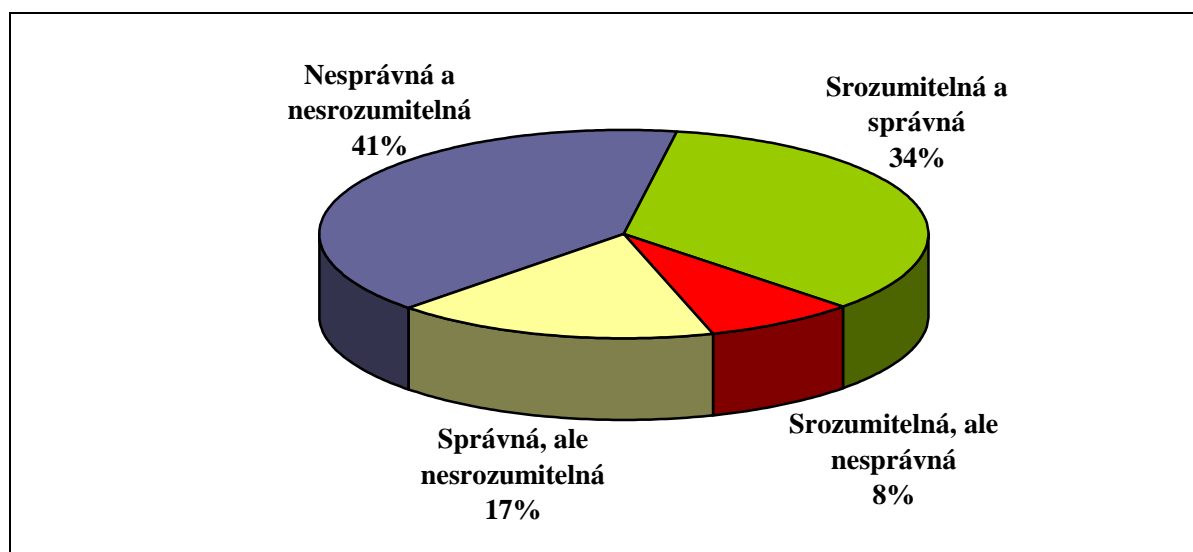
Na následujícím grafu vidíme, jak lidé s různými postoji k politice naší vlády vůči uprchlíkům hodnotí, zda se naše společnost vyvíjí správným směrem či nikoli.

**Názory na směřování společnosti ve skupinách obyvatel s různým postojem k politice vlády vůči uprchlíkům**



Překřížíme-li otázku na srozumitelnost a správnost vládní politiky vůči uprchlíkům, dostaneme jednoduchou typologii:

**Typologie vnímání politiky vlády vůči uprchlíkům**



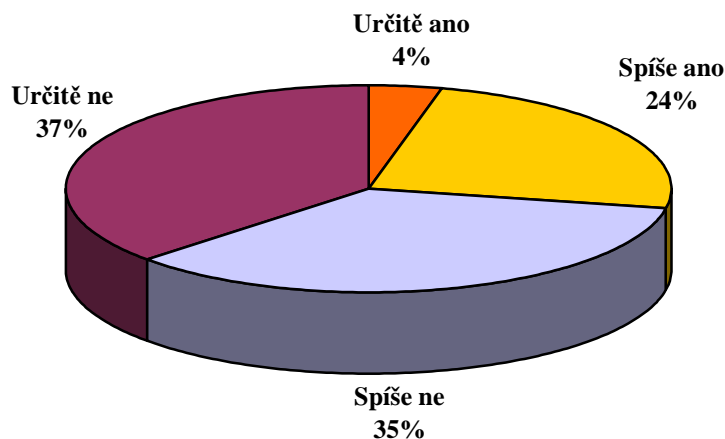
## INFORMACE Z VÝZKUMU STEM TRENDY 9/2015

vydáno dne 18. 11. 2015

Typologie ukazuje, že podíl lidí, kteří vládě v řešení uprchlické krize nerozumí a její postup nepokládají za správný, převažuje nad lidmi s názorem opačným.

Hodnocení činnosti a vyjádření vlády je jedna věc. Zajímavé je také zjistit, jak dalece aktivní jsou sami dotázaní. Výsledek je zcela jasný a vypovídá o odtažitém osobním postoji k uprchlíkům.

### „Jste ochoten(na) Vy osobně pomoci uprchlíkům?“

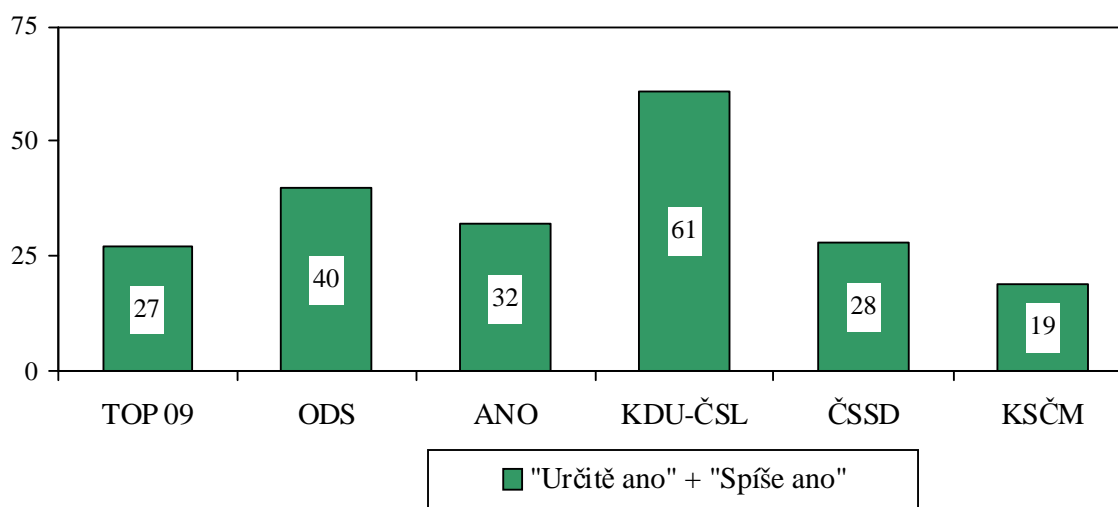


Pramen: STEM, Trendy 09/2015, 925 respondentů starších 18 let

V odpovědi našich obyvatel zaráží nepoměr četnosti krajních odpovědí. I když bychom mohli očekávat, že se lidé stavějí lepší, než ve skutečnosti jsou, je podíl zcela odmítavých stanovisek devětkrát početnější než podíl odpovědí zcela pozitivních. Ženy jsou o něco ochotnější než muži. O solidaritě častěji vypovídají lidé s vysokoškolským vzděláním. Zajímavé je, že neochota je zhruba stejná ve všech věkových skupinách. Zatímco tradiční sociodemografické rozdíly jsou slabé, diferenciace podle politických sympatií je výrazná. O solidaritě nejčastěji vypovídají příznivci lidovců. Za pozornost stojí i zřetelný rozdíl mezi stoupenci ODS a TOP 09.

### „Jste ochoten(na) Vy osobně pomoci uprchlíkům?“

Podle stranických preferencí



Pramen: STEM, Trendy 09/2015, 925 respondentů starších 18 let