

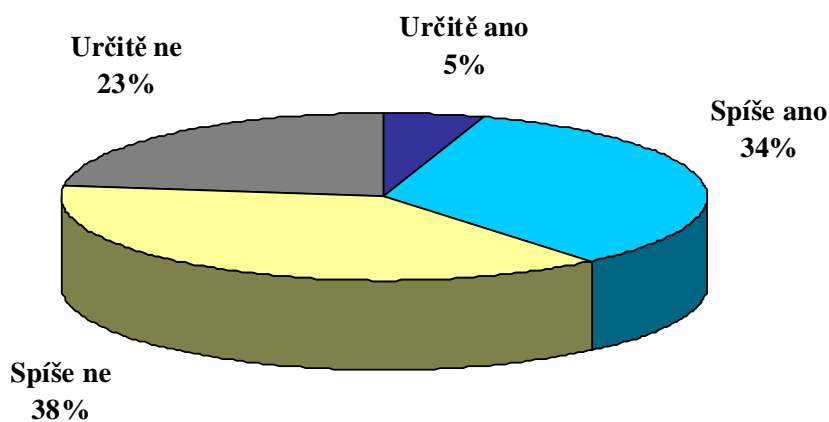
ZVYŠUJE SE PODÍL LIDÍ NESPOKOJENÝCH S ČLENSTVÍM ČESKÉ REPUBLIKY V EVROPSKÉ UNII

Třipětinová většina české veřejnosti (61 %) je nespokojena s členstvím České republiky v Evropské unii. Pokud by se zcela hypoteticky u nás konalo znovu referendum o vstupu do Evropské unie, 38 % občanů by hlasovalo pro vstup, 62 % by pro vstup nehlasovalo. V dlouhodobé časové řadě STEM představují aktuální výsledky nejnižší hodnoty pozitivních postojů vůči unii. Dále třipětinová většina lidí (58 %) aktuálně reaguje na členství v Evropské unii negativními pocity (má značné obavy či cítí mírné znepokojení).

Citovaný výzkum STEM byl proveden na reprezentativním souboru obyvatel České republiky starších 18 let ve dnech 18. až 28. září 2015. Respondenti byli vybráni metodou kvótního výběru. Na otázky odpověděl soubor 925 respondentů.

V rámci pravidelného monitoringu názorů české veřejnosti na problematiku českého členství v Evropské unii se STEM zaměřil na samotnou spokojenost českých občanů s naším členstvím. Podle zářijového průzkumu jsou s naším členstvím v EU spokojeny dvě pětiny občanů (39 %). V české populaci tedy třipětinovou většinou převažuje nespokojenost.

„Jste Vy osobně celkově spokojen(a) s naším členstvím v Evropské unii?“



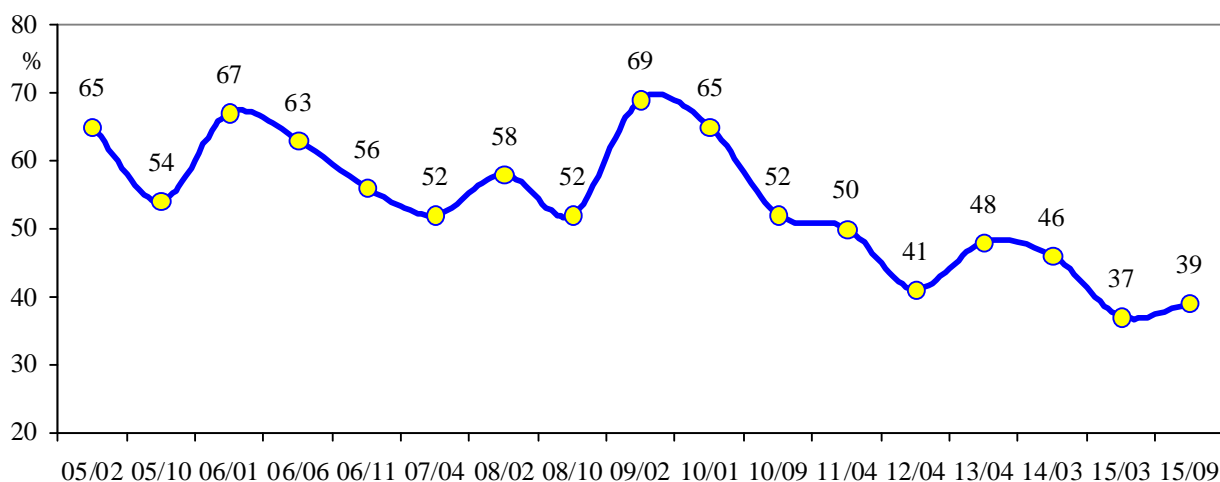
Pramen: STEM, Trendy 09/2015, 925 respondentů starších 18 let

Časová řada STEM, která zachycuje vývoj spokojenosti občanů s členstvím v Evropské unii po vstupu do unie, ukazuje, že pozvolné oslabování míry spokojenosti bylo přerušeno českým předsednictvím v roce 2009, které přineslo výrazné posílení pozitivních pocitů. Následně se však míra spokojenosti opět začala snižovat a propadla se pod hranici 50 %.

V letošním roce se spokojenost české veřejnosti s členstvím v Evropské unii dále oslabil, pravděpodobně v souvislosti s vnitřními problémy unie a aktuálně s komplikovaným řešením přílivu migrantů do Evropy. Obavy českých občanů z uprchlíků vztah k Evropské unii, která po svých členských státech požaduje solidární řešení uprchlické krize, nepochybně nepříznivě ovlivňují.

„Jste Vy osobně celkově spokojen(a) s naším členstvím v Evropské unii?“

(podíl odpovědí „určitě ano“ + „spíše ano“ v %)

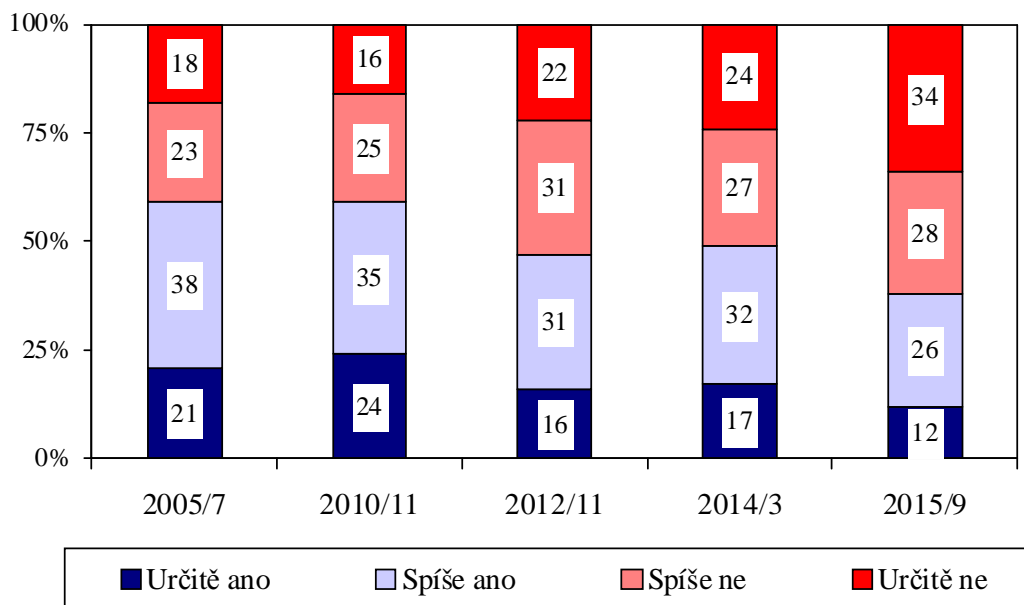


Prameny: STEM, Evropská ústava, 2/2005, STEGA, Komunikace o evropských záležitostech, 10/2005 – 6/2006, STEM, Trendy 2006 – 2015

Od roku 2004, kdy se Česká republika stala členem Evropské unie, zjišťuje STEM odpovědi na zcela hypotetickou otázku, jak by dopadlo hlasování v referendu o vstupu do EU, pokud by se konalo znovu. Původně většinový souhlas české veřejnosti postupně oslaboval, až na jaře 2011 došlo k vyrovnání podílů hlasů pro a proti. Během dalšího roku snižování podílu souhlasných odpovědí ještě pokračovalo.

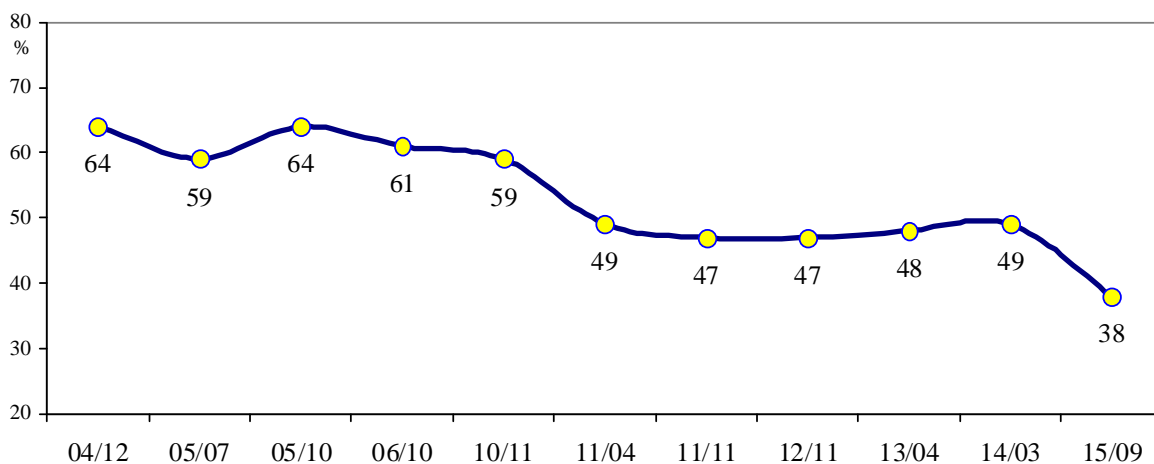
Po relativně stabilním období v letech 2012 až 2014 zjišťujeme v aktuálním průzkumu vůbec nejnižší hodnotu podílu hypotetických hlasů pro vstup do unie v časové řadě STEM: 38 %. Z následujícího grafu je patrné, jak se oproti předchozímu průzkumu na jaře 2014 zvýšil podíl především striktních odpůrců unie (určitě by nehlasovali pro).

„Kdyby se u nás znovu konalo referendum o vstupu do Evropské unie, hlasoval(a) byste pro vstup?“



Pramen: STEM, Trendy 2005 – 2015

„Kdyby se u nás znovu konalo referendum o vstupu do EU, hlasoval(a) byste pro vstup?“
(podíl odpovědí „určitě ano“ + „spíše ano“ v %)

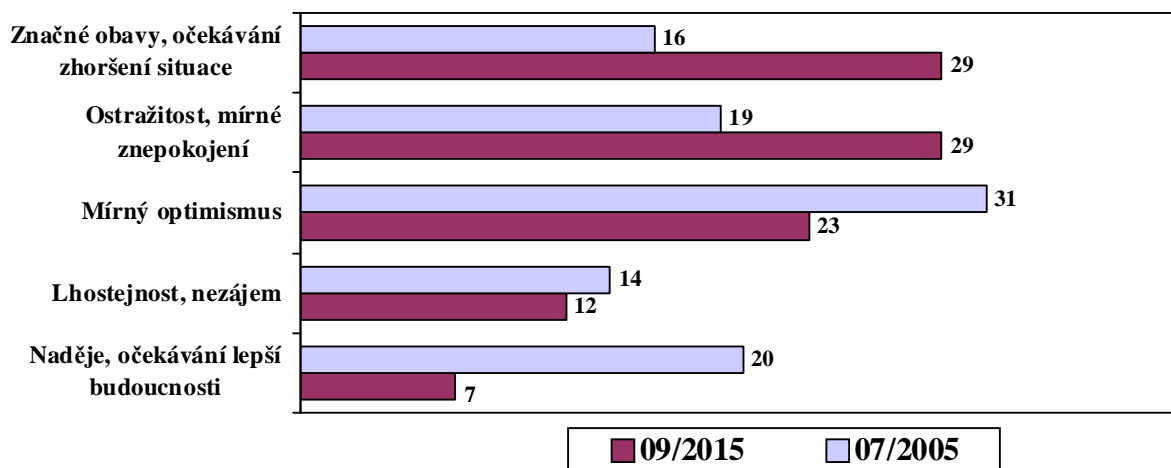


Pramen: STEM, Trendy 2004 – 2015

Nízký podíl zastánců našeho členství v Evropské unii koresponduje s nízkou mírou aktuální spokojenosti s naším členstvím v unii. Konkrétně to znamená, že více než polovina dotázaných (55 %) je s naším členstvím v unii nespokojena a v případném referendu by pro vstup do unie nehlasovala. Třetina občanů (33 %) zastává opačný, tedy jasně pro-unijní postoj. U desetiny lidí (12 %) zjišťujeme rozporné odpovědi.

K tématu našeho členství v Evropské unii jsme v průzkumu osloveným občanům položili ještě jednu otázku postihující více emocionální rovinu postojů. Výsledky potvrzují aktuální většinové negativní naladění české veřejnosti ve vztahu k Evropské unii. Nepříznivé pocity jasně převažují. Téměř třetina lidí má v souvislosti s naším členstvím v EU značné obavy a očekává zhoršení situace. Další téměř třetina pociťuje mírné znepokojení. Naopak pozitivní pocity v součtu (mírný optimismus a očekávání lepší budoucnosti) představují pouze jednu třetinu. Desetina lidí je v tomto ohledu neutrální, unie je jim lhostejná, nezajímají se o ni. Zdá se, že období pozitivních očekávání, která jsme zjišťovali před deseti lety, je již za námi.

„Který z následujících výroků nejlépe vystihuje Vaše celkové osobní pocity z členství ČR v Evropské unii?“

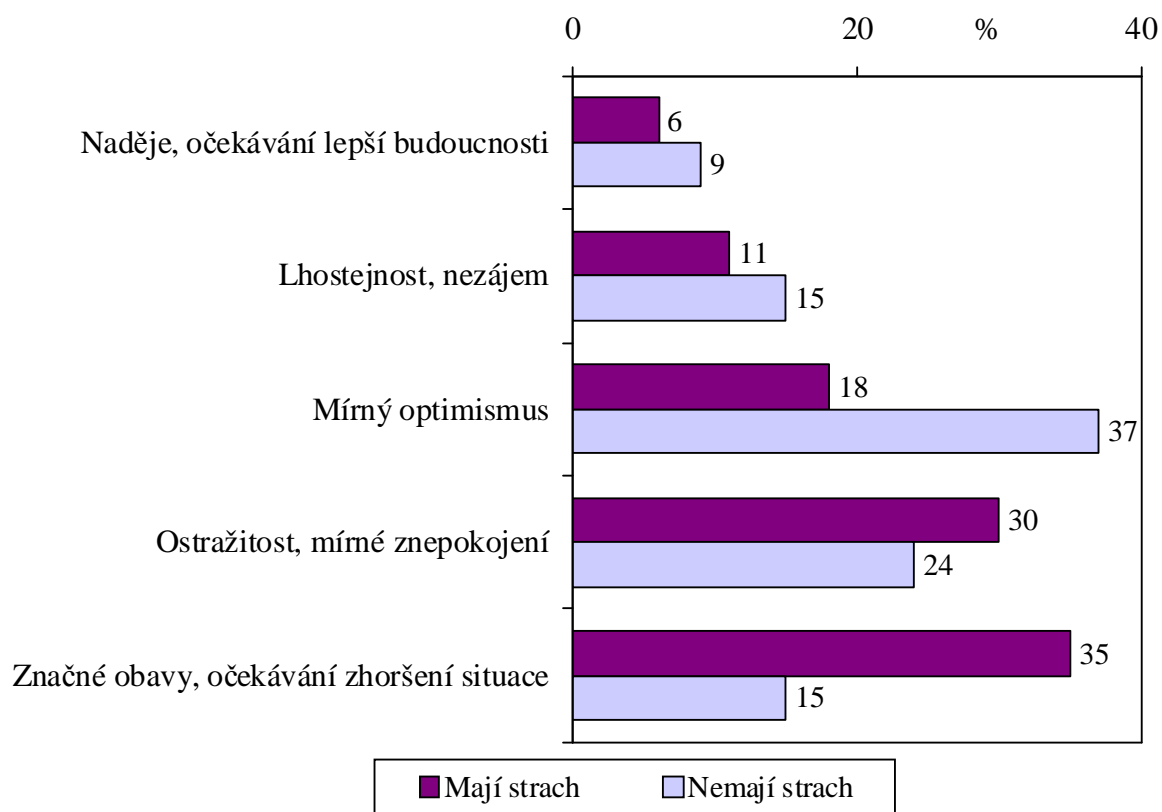


Pramen: STEM, Trendy 09/2015, Trendy 07/2005

Souvislost současných postojů české veřejnosti k Evropské unii s řešením problémů okolo přílivu migrantů můžeme ilustrovat následujícím grafem, ze kterého je jasně patrné, že u lidí, kteří mají strach z uprchlíků, vyvolává Evropská unie především negativní reakce (65 % z nich cítí značné obavy nebo mírné znepokojení oproti 39 % mezi lidmi, kteří strach z uprchlíků nemají).

„Který z následujících výroků nejlépe vystihuje Vaše celkové osobní pocity z členství ČR v Evropské unii?“

Rozdíly mezi lidmi podle odpovědí na otázku: „Máte Vy osobně strach z uprchlíků, kteří by získali azyl v České republice?“

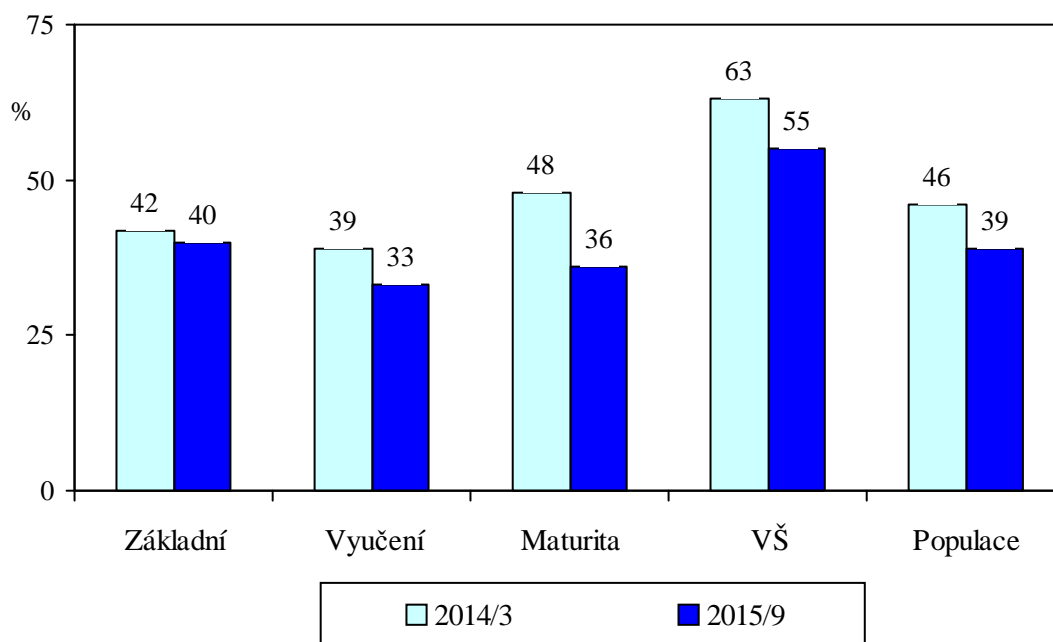


Pramen: STEM, Trendy 09/2015, 925 respondentů starších 18 let

Názory na naše členství v Evropské unii jsou výrazně diferencovány podle věku, vzdělání respondentů, materiálního zajištění, politické orientace a stranických preferencí občanů. Proevropští jsou častěji lidé mladší (do 30 let: 47 % je spokojeno s členstvím v unii), s vysokoškolským vzděláním, lidé z domácností v příznivé materiální a finanční situaci. Snížení míry spokojenosti s naším členstvím v Evropské unii je patrné ve všech sociodemografických skupinách obyvatel, výrazněji však oslabila spokojenost lidí středoškolsky a vysokoškolsky vzdělaných a osob starších 45 let.

„Jste Vy osobně celkově spokojen(a) s naším členstvím v Evropské unii?“

Podle vzdělání (podíl odpovědí „určitě ano“ + „spíše ano“ v %)

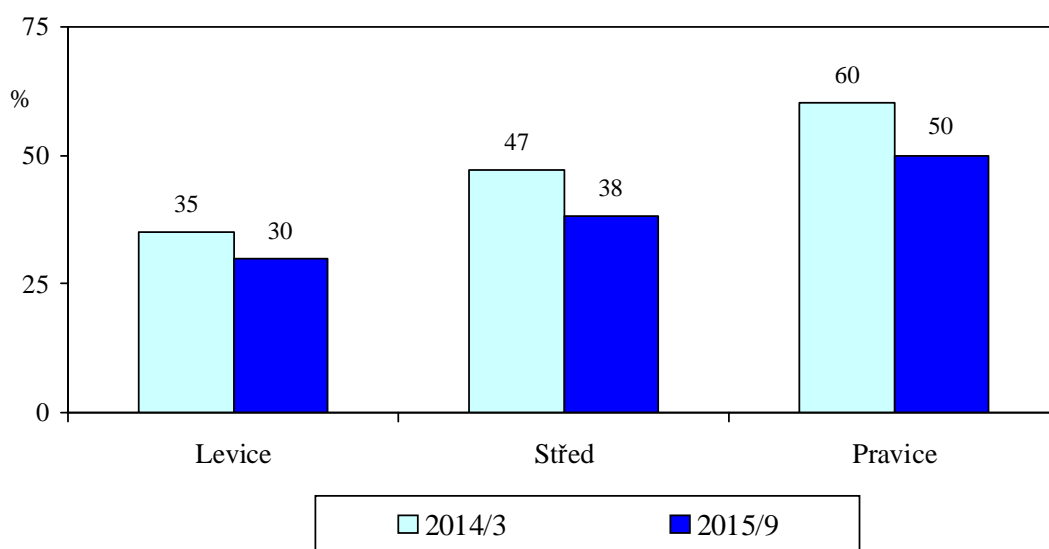


Pramen: STEM, Trendy 2014/3, 2015/9

Z hlediska politické orientace mají k EU příznivější vztah především lidé pravicově orientovaní, konkrétně příznivci TOP 09, ODS a KDU-ČSL. Protievropské postoje jsou naproti tomu charakteristické pro levicově orientované občany a především voliče KSČM. Důležitým zjištěním je skutečnost, že spokojenost s členstvím v EU výrazněji oslabuje u lidí s příznivějším vztahem k unii, tedy více u pravicově a středově orientovaných než lidí levicově zaměřených.

„Jste Vy osobně celkově spokojen(a) s naším členstvím v Evropské unii?“

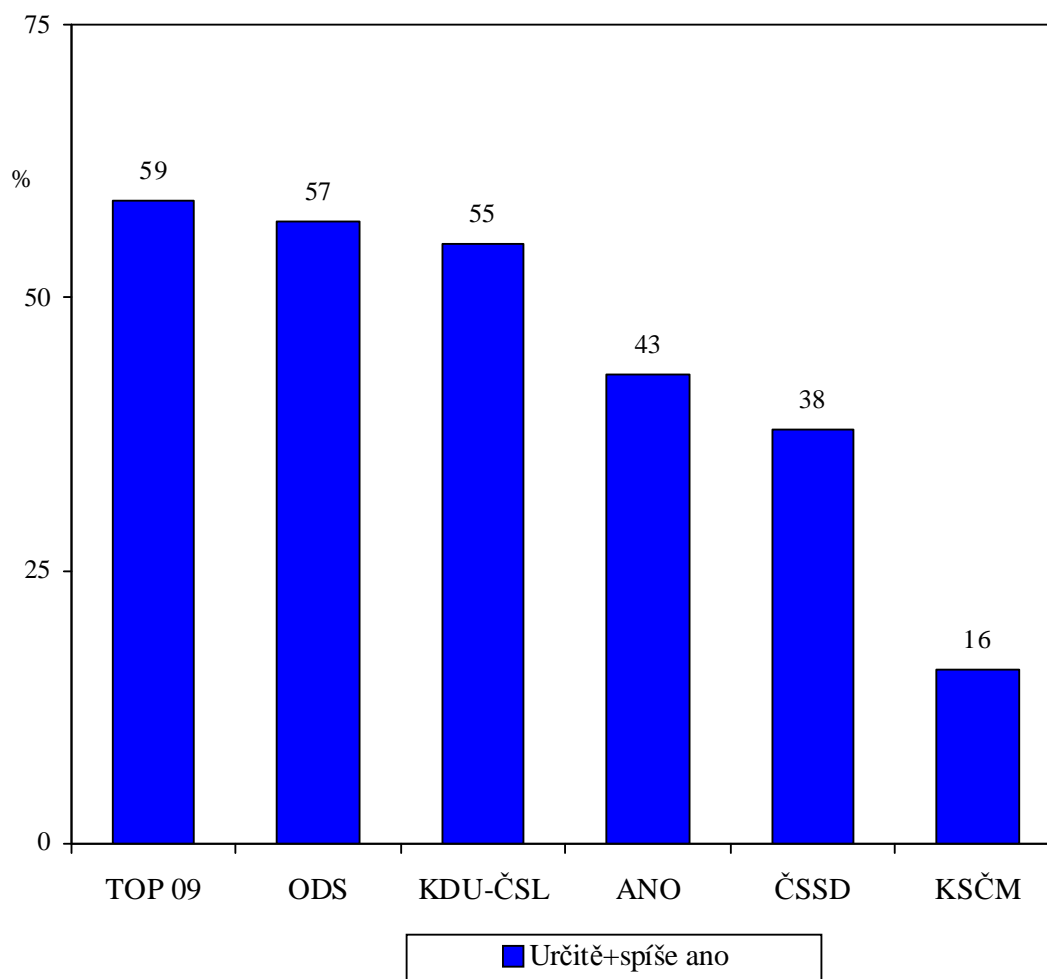
Podle politické orientace (podíl odpovědí „určitě ano“ + „spíše ano“ v %)



Pramen: STEM, Trendy 2014/3, 2015/9

„Jste Vy osobně celkově spokojen(a) s naším členstvím v Evropské unii?“

Podle stranických preferencí (podíl odpovědí „určitě ano“ + „spíše ano“ v %)



Pramen: STEM, Trendy 09/2015, 925 respondentů starších 18 let

(Údaje za stoupence KDU-ČSL, TOP 09 a ODS jsou vzhledem k jejich nízkému počtu v souboru pouze orientační.)