

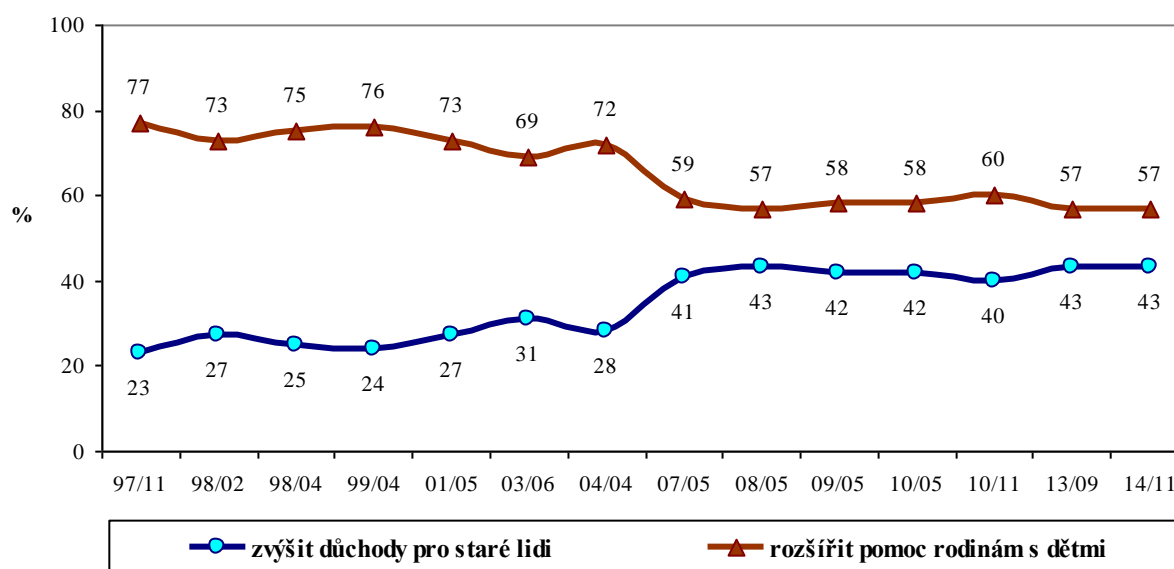
OBČANÉ STÁLE VÍCE PREFERUJÍ SOCIÁLNÍ POLITIKU ZAMĚŘENOU NA ROZŠIŘOVÁNÍ SOCIÁLNÍCH SLUŽEB, NIKOLI NA ZVYŠOVÁNÍ FINANČNÍCH DÁVEK

Více než polovina lidí (57 %) by spíše podpořila rodiny s dětmi, než by zvyšovala důchody. Podpora rozšiřování sociálních služeb namísto zvyšování sociálních dávek je ještě vyšší (aktuálně ji prosazuje 73 % občanů) a v dlouhodobém pohledu stále roste. Shodné je zastoupení názorů, zda více investovat do ochrany životního prostředí nebo zvýšit různé sociální dávky.

Citované výsledky pocházejí z výzkumu STEM provedeného na reprezentativním souboru obyvatel České republiky starších 18 let, který se uskutečnil ve dnech 31. října až 9. listopadu 2014. Respondenti byli vybíráni metodou kvótního výběru. Na otázky odpovídal rozsáhlý soubor 1071 respondentů.

Společnost STEM dlouhodobě a systematicky sleduje názory občanů ČR na otázky sociální politiky. Z časové řady výsledků vyplývá, že česká veřejnost byla od druhé poloviny 90. let výrazně pro to, aby se pomáhalo spíše rodinám s dětmi než důchodcům. O deset let později se začala část lidí přiklánět k názoru, že důchodci jsou na tom hůře. Hlasy pro podporu rodin nicméně stále převažují, v letošním roce by se tak rozhodlo 57 % lidí, pro zvýšení důchodů je 43 %. Toto rozložení odpovědí je od roku 2007 až dodnes prakticky neměnné.

"Představte si, že byste měl(a) rozhodnout o tom, zda zvýšit důchody pro staré lidi, nebo rozšířit finanční pomoc poskytovanou rodinám s dětmi. Pro které z následujících řešení byste se rozhodl(a)?"



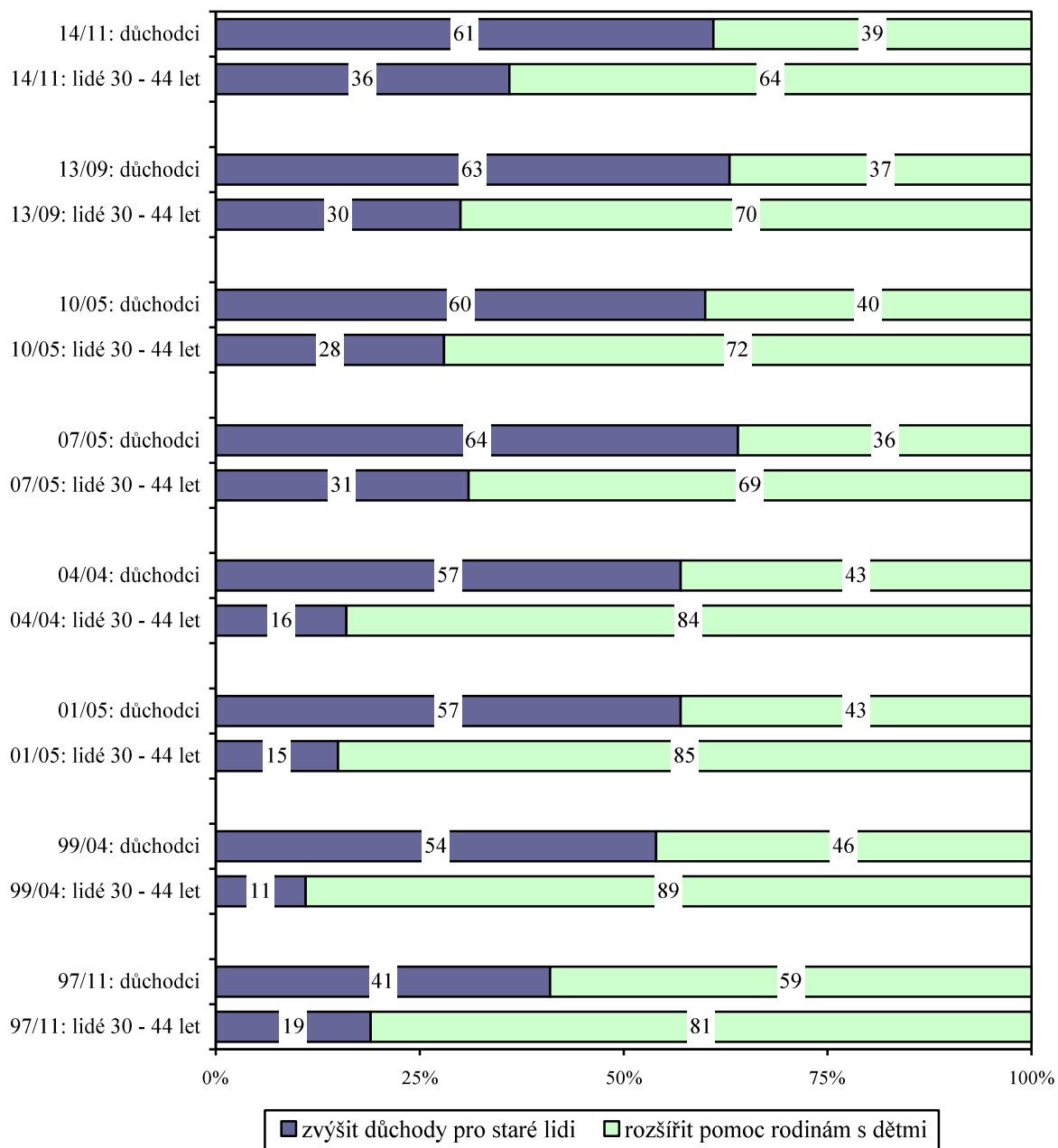
Pramen: STEM, Trendy 1997-2014

Názory na zaměření sociální politiky jsou ovlivněny především věkem respondentů a jejich sociálním postavením. Příliš nepřekvapí, že preferenci podpory rodinám s dětmi prosazují spíše mladší lidé a že starší občané a důchodci se přiklánějí ke zvyšování důchodů. Jak ukazuje následující graf, pouze v roce 1997 důchodci (59 % z nich) upřednostňovali rozšířit finanční pomoc poskytovanou rodinám s dětmi na úkor zvýšení důchodů. Od roku 1999 se ve skupině důchodců už prosazuje důraz na zvýšení důchodů.

Ekonomicky aktivní část populace (pro ilustraci v následujícím grafu lidé ve věku 30 – 44 let) je dlouhodobě většinově pro rozšíření pomoci rodinám s dětmi.

"Představte si, že byste měl(a) rozhodnout o tom, zda zvýšit důchody pro staré lidi, nebo rozšířit finanční pomoc poskytovanou rodinám s dětmi. Pro které z následujících řešení byste se rozhodl(a)?"

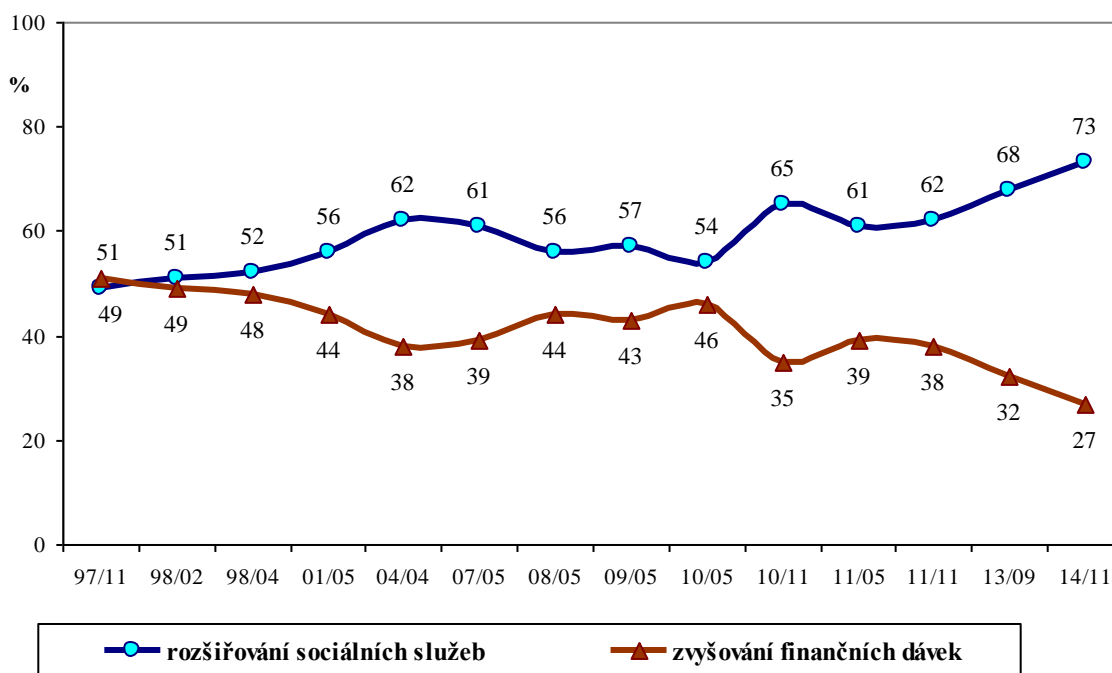
(odpovědi za věkovou skupinu 30 – 44 let a za skupinu důchodců, vybrané roky v %)



Pramen: STEM, Trendy 1997-2014

Jakým způsobem provádět sociální politiku – nabízet více služeb, anebo zvyšovat finanční dávky? Před rokem 2000 bylo zastoupení obou názorů vyrovnané, poté se začal zvyšovat podíl lidí, kteří se domnívají, že systém státní sociální politiky by měl spíše spočívat v rozšiřování sociálních služeb než ve zvyšování sociálních dávek. Převaha tohoto názoru v dlouhodobé časové řadě stále roste (především v posledních letech), v současnosti ho preferují bezmála tři čtvrtiny občanů.

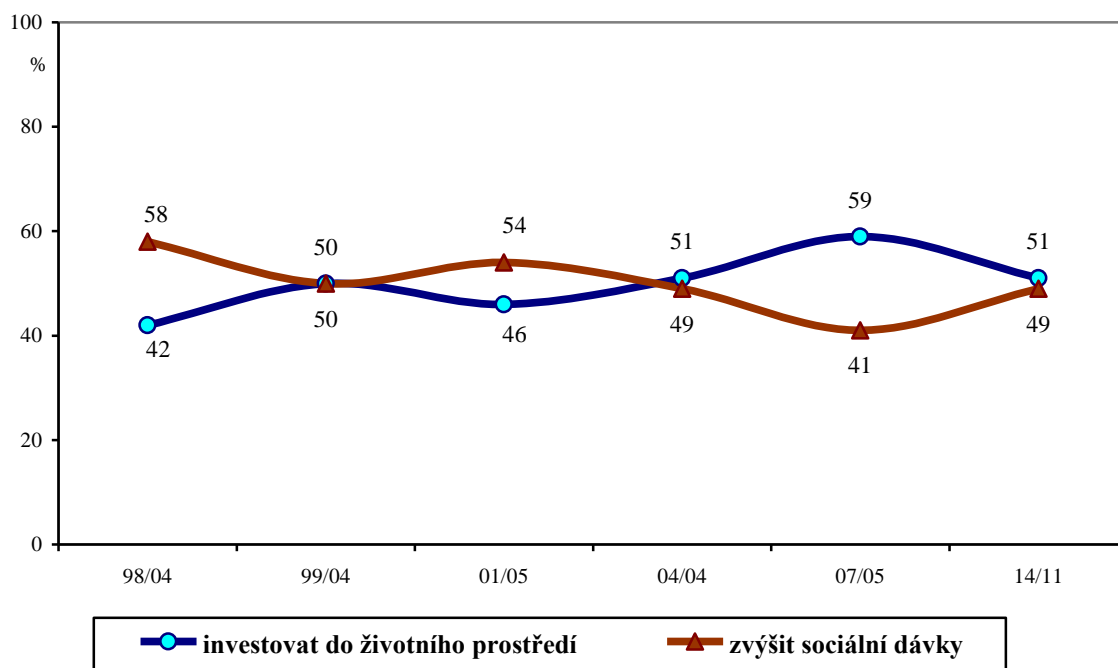
"Opatření státní sociální politiky spočívají ve dvou základních oblastech, ve finančních dávkách a v sociálních službách. Kterou z těchto dvou oblastí by se měl stát u nás zabývat především?"



Pramen: STEM, Trendy 1997-2014

Pokud by si lidé měli vybrat, zda více investovat do ochrany životního prostředí, nebo zvýšit různé sociální dávky, polovina lidí by se dnes rozhodla pro jednu oblast a polovina pro druhou. Stejně rovnoměrné zastoupení odpovědí jsme zaznamenali ještě v letech 1999 a 2004. V roce 2007 byla třípětinová většina veřejnosti spíše pro investice do životního prostředí, v letech 1998 a 2001 naopak převažoval mezi lidmi názor, že by se měly zvýšit různé dávky.

"Představte si, že byste měl(a) rozhodnout o tom, zda více investovat do ochrany životního prostředí, či zvýšit různé sociální dávky. Čemu byste Vy osobně dal(a) přednost?"

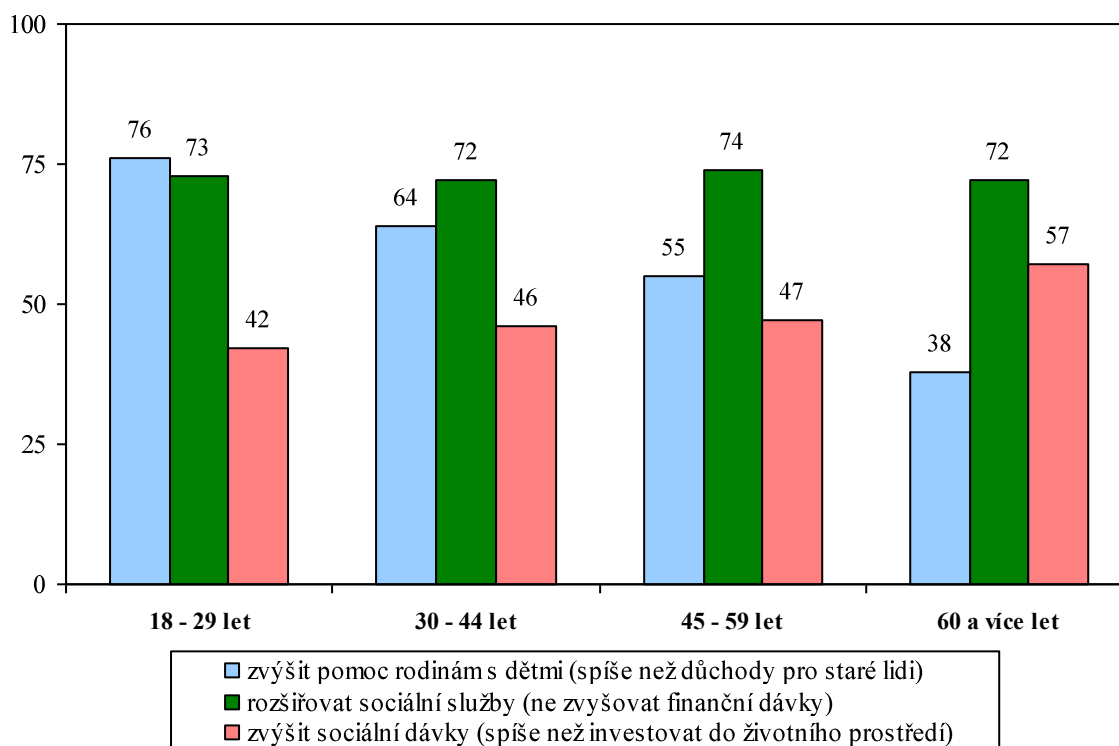


Pramen: STEM, Trendy 1998-2014

Názory na důchody a sociální politiku se významně liší podle věku, vzdělání, materiálního zázemí respondentů, určujícím kritériem je rovněž politická orientace lidí a stranické preference.

S rostoucím věkem respondentů roste preference zvyšování důchodů pro staré lidi, a sílí také názor, že spíše než investovat do životního prostředí by se měly zvýšit různé sociální dávky. Názor, že by se mělo spíše rozšiřovat spektrum sociálních služeb než navyšovat finanční dávky, zastávají většinově všechny věkové skupiny respondentů.

Názory na důchody a sociální politiku
(podle věku respondentů, podíly souhlasících v %)

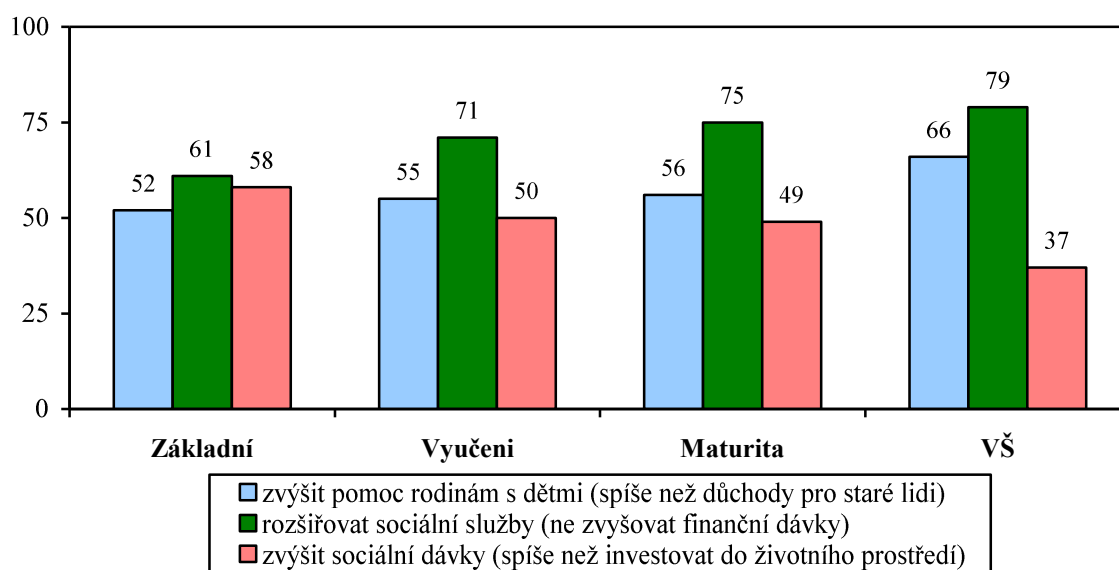


Pramen: STEM, Trendy 11/2014, 1071 respondentů

Zhruba polovina lidí se základním vzděláním, vyučených i lidí s maturitou by zvýšila pomoc rodinám s dětmi a polovina by naopak přidala starým lidem. Osoby s vysokoškolským vzděláním se od nich výrazněji názorově liší – většinově se přiklánějí k podpoře rodin s malými dětmi. Pro zvýšení důchodů starým lidem (než pro pomoc rodinám s dětmi) je naproti tomu nadpoloviční většina lidí, kteří se zařazují mezi špatně materiálně zajištěné.

Se zvyšující se úrovní vzdělání roste názor, že by se měly rozšiřovat sociální služby na úkor zvyšování finančních dávek. Pro zvyšování sociálních dávek (na úkor investic do životního prostředí) je třípětinová většina lidí se základním vzděláním a polovina vyučených i lidí s maturitou. Tento názor zastávají rovněž tři pětiny lidí špatně majetkově zajištěných. Vysokoškolsky vzdělaní a rovněž ti, kteří se považují za dobře materiálně zajištěné, by častěji než zvyšování sociálních dávek dali přednost investicím do životního prostředí.

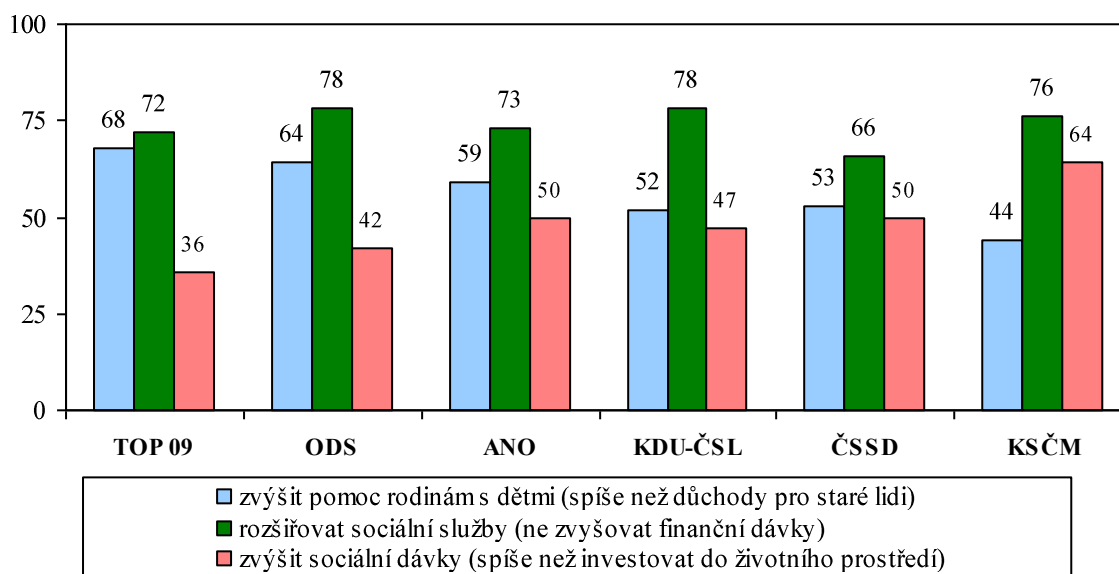
Názory na důchody a sociální politiku
(podle vzdělání respondentů, podíly souhlasících v %)



Pramen: STEM, Trendy 11/2014, 1071 respondentů

Rozdíly v názorech sympatizantů stran na to, zda by preferovali zvyšování důchodů nebo pomoci rodinám s dětmi, jsou do značné míry dány věkovým profilem elektorátů, proto jsou pro pomoc rodinám nejméně stoupecí KSČM. Preference rodin s dětmi zaznívá nejčastěji od voličů TOP 09, ODS a lidí pravicově orientovaných. Příznivci těchto stran by rovněž upřednostnili investice do životního prostředí před navyšováním sociálních dávek. Pro zvýšení sociálních dávek jsou většinově pouze přívrženci KSČM. Voliči stran vládní koalice zastávají v této otázce nevyhraněný názor stejně jako v průměru v české populaci. Názor, že by se měly spíše rozšiřovat sociální služby než navyšovat finanční dávky, zastávají většinově voliči všech parlamentních stran.

Názory na důchody a sociální politiku
(podle stranických preferencí, podíly souhlasících v %)



Pramen: STEM, Trendy 11/2014, 1071 respondentů

Pozn.: Údaje za stoupecí ODS, TOP 09 a KDU-ČSL jsou vzhledem k jejich nízkému počtu v souboru pouze orientační. Údaje za příznivce Úsvitu nemůžeme kvůli jejich velmi nízkému počtu uvést.