

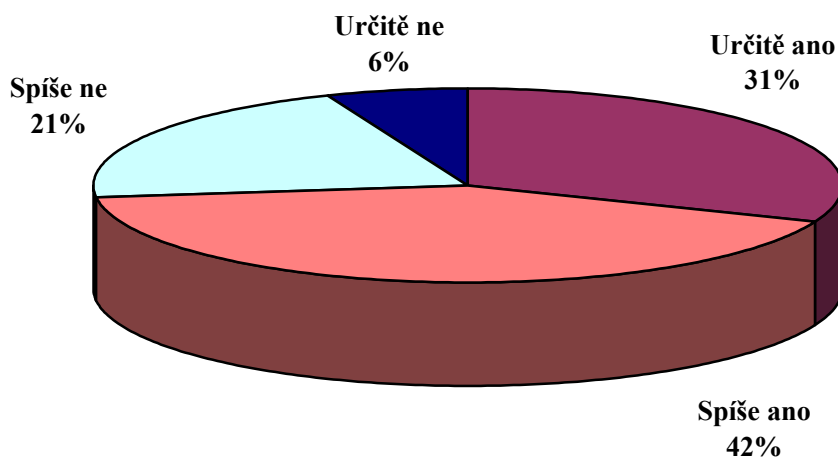
TŘI ČTVRTINY LIDÍ SI MYSLÍ, ŽE U NÁS DOCHÁZÍ K DISKRIMINACI NA TRHU PRÁCE. NEJČASTĚJŠÍM DŮVODEM JE VĚK.

Výrazná většina občanů ČR (73 %) se domnívá, že na našem trhu práce dochází k diskriminaci určitých skupin obyvatel. Tento podíl je ale nejnižší za posledních deset let, kdy toto téma v zrcadle mínění veřejnosti sledujeme. K diskriminaci v zaměstnání dochází podle názoru lidí nejčastěji kvůli věku. Časté je ale také znevýhodňování kvůli zdravotnímu postizení nebo těhotenství či mateřství.

Citovaný výzkum STEM byl proveden na reprezentativním souboru obyvatel České republiky starších 18 let ve dnech 13. až 20. října 2014. Respondenti byli vybráni metodou kvótního výběru. Na otázky odpověděl soubor 1049 respondentů.

Jednou z hlavních oblastí, v nichž může ve společnosti docházet k diskriminaci, je snižování šancí na uplatnění v zaměstnání. Z výsledků říjnového výzkumu STEM vyplývá, že jednoznačná většina veřejnosti (73 %) si myslí, že u nás jsou v zaměstnání některé skupiny obyvatel znevýhodňovány. Třetina lidí je o tom dokonce přesvědčena pevně. S existencí diskriminace na pracovním trhu nesouhlasí jen čtvrtina občanů.

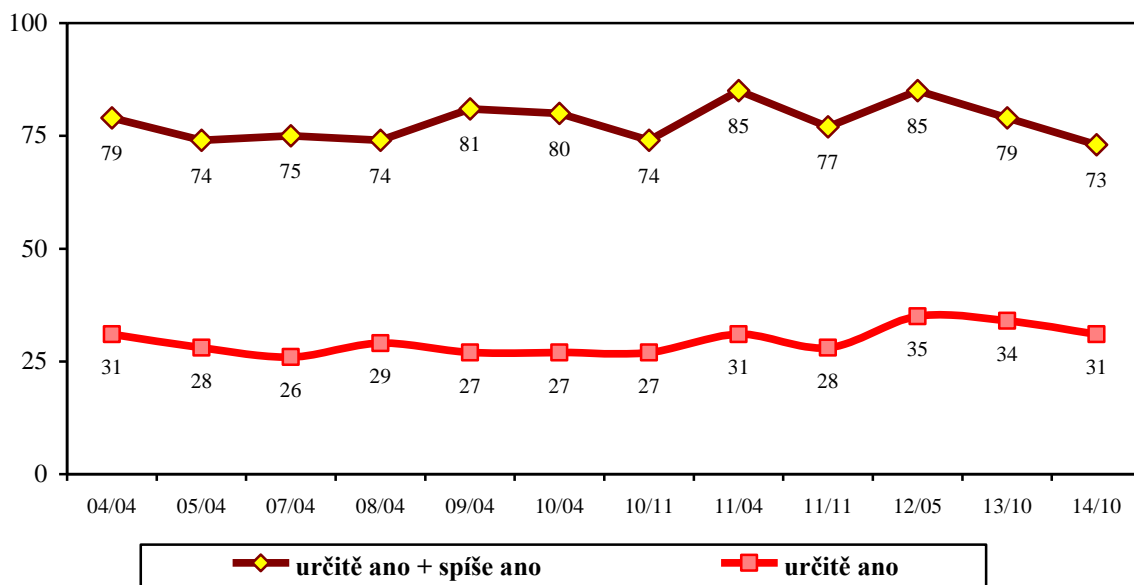
„Myslíte si, že u nás dochází v zaměstnání k diskriminaci některých skupin obyvatel?“



Pramen: STEM, Trendy 2014/10, 1049 respondentů

Výsledky výzkumů STEM realizovaných na téma diskriminace práce od roku 2004 ukazují, že na znevýhodňování určitých skupin obyvatel na trhu práce u nás poukazuje stabilně výrazná většina občanů. V loňském a letošním roce však zaznamenáváme mírné oslabení tohoto názoru. Podíl souhlasných odpovědí je v současnosti nejnižší za posledních deset let, kdy tuto problematiku sledujeme.

"Myslíte si, že u nás dochází v zaměstnání k diskriminaci některých skupin obyvatel?"(%)



Pramen: STEM, Trendy 2004-2014

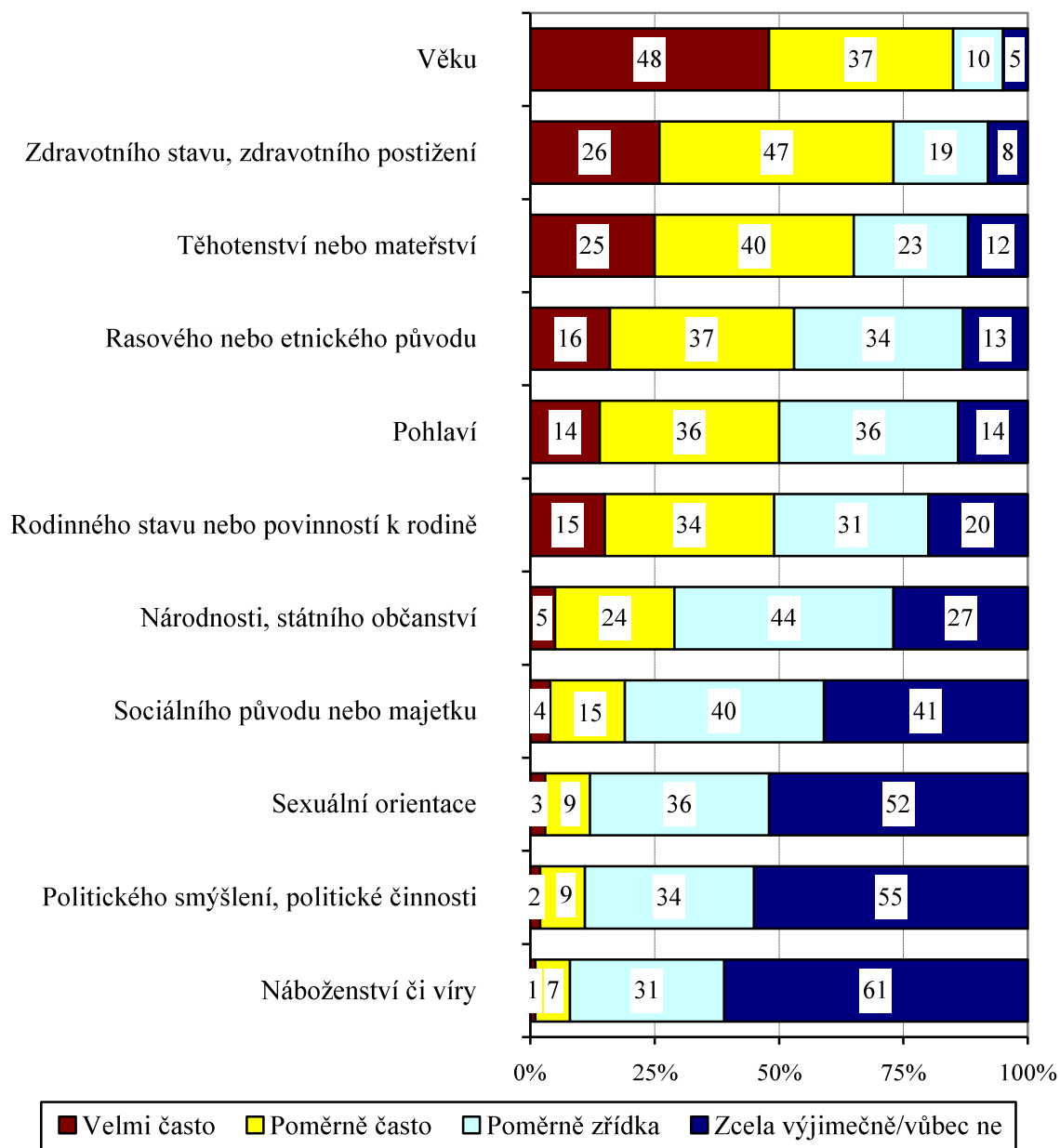
Jaké jsou nejčastější důvody, kvůli kterým podle veřejnosti dochází k diskriminaci na trhu práce? Jednoznačná většina dotázaných občanů (85 %) tvrdí, že v zaměstnání dochází k diskriminaci na základě věku. Tři čtvrtiny lidí se domnívají, že diskriminujícím faktorem na trhu práce je velmi nebo poměrně často také zdravotní stav či postižení. Podle dvou třetin občanů dochází k nerovnému přístupu v zaměstnání z důvodů těhotenství nebo mateřství.

Nižší podíl, stále však nadpoloviční (53 %), se domnívá, že na trhu práce dochází k diskriminaci kvůli rasovému nebo etnickému původu. Polovina lidí vidí časté znevýhodňování v zaměstnání kvůli pohlaví nebo kvůli rodinnému stavu a povinnostem k rodině.

Podle necelé třetiny lidí (29 %) dochází na trhu práce k diskriminaci z důvodů národnosti nebo státního občanství. Jen nízký podíl lidí připouští diskriminaci v práci na základě názorů (politika, víra), sociálního původu nebo majetku či odlišné sexuální orientace.

Z časové řady od roku 2004 nejsou patrné žádné výraznější změny v hodnocení jednotlivých druhů diskriminace. Lze ale říci, že frekvence výskytu většiny zkoumaných důvodů diskriminace se v čase postupně mírně snižuje. Znatelně je to vidět u diskriminace z důvodů těhotenství nebo mateřství a rasového nebo etnického původu.

„Jak často jsou podle Vašeho názoru u nás lidé diskriminováni na trhu práce z následujících důvodů? Lidé jsou u nás při zaměstnání diskriminováni z důvodů:“



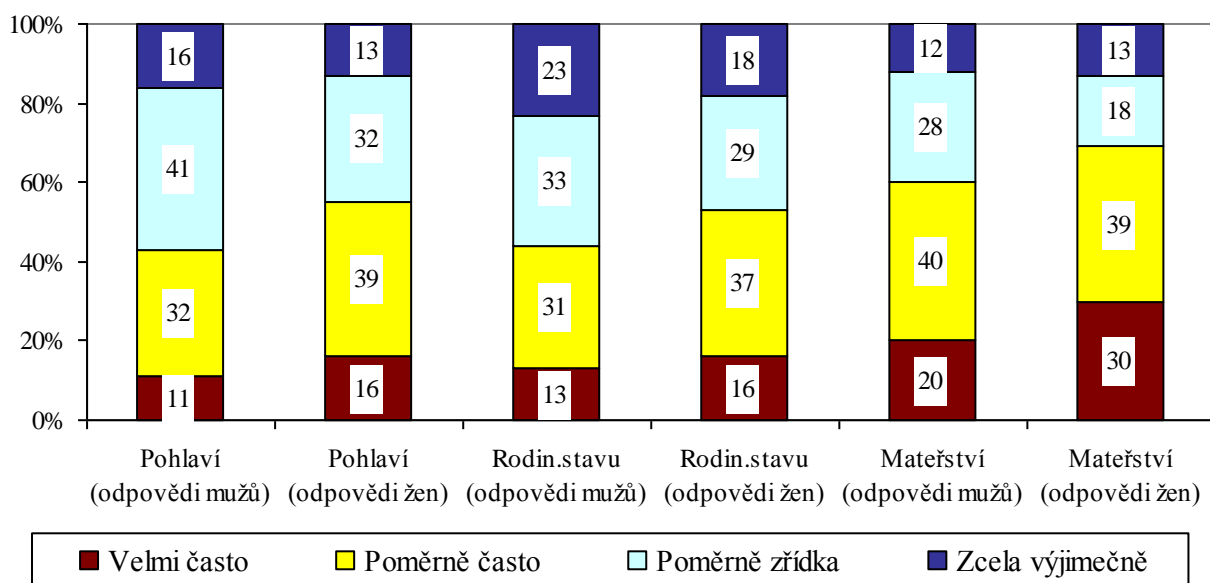
Pramen: STEM, Trendy 2014/10, 1049 respondentů

Z analýzy rozdílů mezi sociodemografickými skupinami vyplývají následující zjištění:

- ženy významně častěji než muži uvádějí, že u nás často dochází k diskriminaci na základě pohlaví (ženy: 55 %, muži: 43 %), rodinného stavu a povinností k rodině (ženy: 53 %, muži: 44 %) a také těhotenství či mateřství (ženy: 69 %, muži: 60 %),

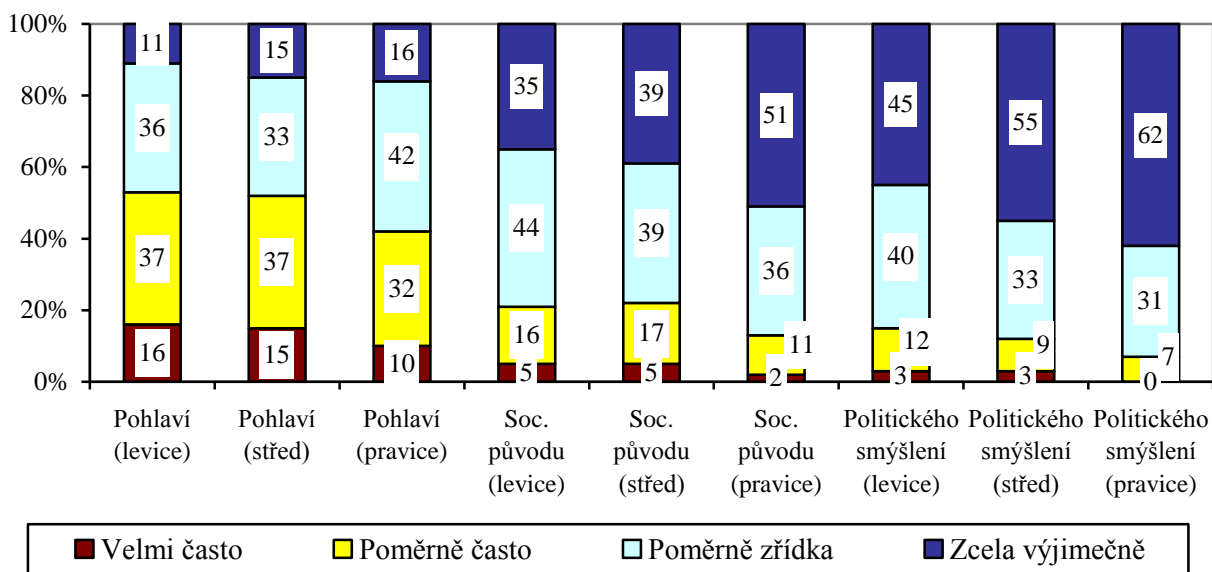
- lidé, kteří jsou podle svých slov špatně materiálně zajištěni nebo jsou v zásadě chudí, výrazně častěji než ostatní tvrdí, že jsou u nás lidé velmi nebo poměrně často diskriminováni ze všech zkoumaných důvodů,
- lidé politicky orientovaní vpravo méně často než středově nebo levicově smýšlející vidí diskriminaci na našem pracovním trhu z důvodů pohlaví, politického smýšlení nebo politické činnosti či sociálního původu nebo majetku.

„... Lidé jsou u nás při zaměstnání diskriminováni z důvodů:“
(Vybrané důvody diskriminace podle pohlaví respondentů)



Pramen: STEM, Trendy 2014/10, 1049 respondentů

„... Lidé jsou u nás při zaměstnání diskriminováni z důvodů:“
(Vybrané důvody diskriminace podle politické orientace respondentů)



Pramen: STEM, Trendy 2014/10, 1049 respondentů