

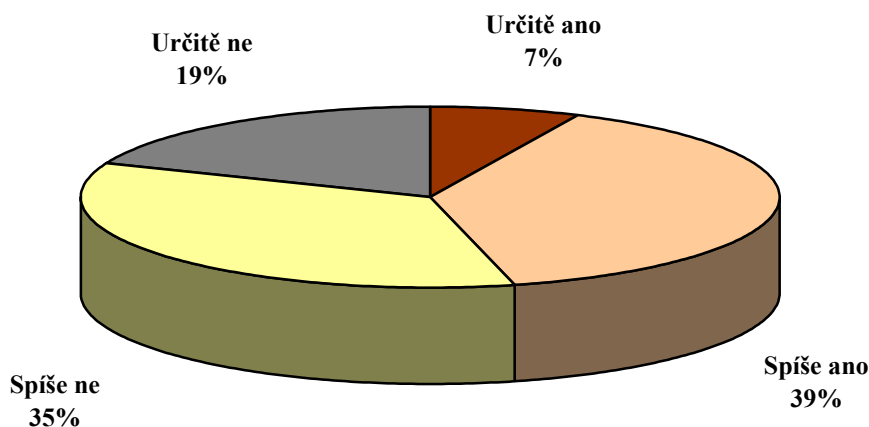
DVĚ TŘETINY LIDÍ SE CÍTÍ BÝT EVROPANY A TÉMĚŘ POLOVINA OBČANŮ JE SPOKOJENÝCH S NAŠÍM ČLENSTVÍM V EU.

Bezmála polovina občanů (46 %) je aktuálně spokojena s členstvím České republiky v Evropské unii. Podíl spokojených je nepatrně nižší než před rokem. Dvě třetiny občanů (67 %) přiznaly, že cítí sounáležitost s Evropou, cítí se být Evropany a 38 % lidí by chtělo mít dvojí občanství – ČR i EU. Pokud by se zcela hypoteticky u nás konalo znovu referendum o vstupu do Evropské unie, pro vstup by hlasovala polovina obyvatel (49 %). Většina veřejnosti (74 %) si nemyslí, že naše republika je schopna hrát v EU aktivní roli.

Citované výsledky pocházejí z výzkumu STEM provedeného na reprezentativním souboru obyvatel České republiky starších 18 let, který se uskutečnil ve dnech 11. - 20. března 2014. Respondenti byli vybíráni metodou kvótního výběru. Na otázky odpovídal soubor 1070 respondentů.

V rámci pravidelného monitoringu názorů české veřejnosti na problematiku českého členství v Evropské unii se STEM rovněž zaměřil na samotnou spokojenost českých občanů s naším členstvím. Podle březnového průzkumu je s naším členstvím v EU spokojena téměř polovina občanů (46 %), většinou však jde o váhavější odpovědi „spíše ano“.

„Jste Vy osobně celkově spokojen(a) s naším členstvím v Evropské unii?“

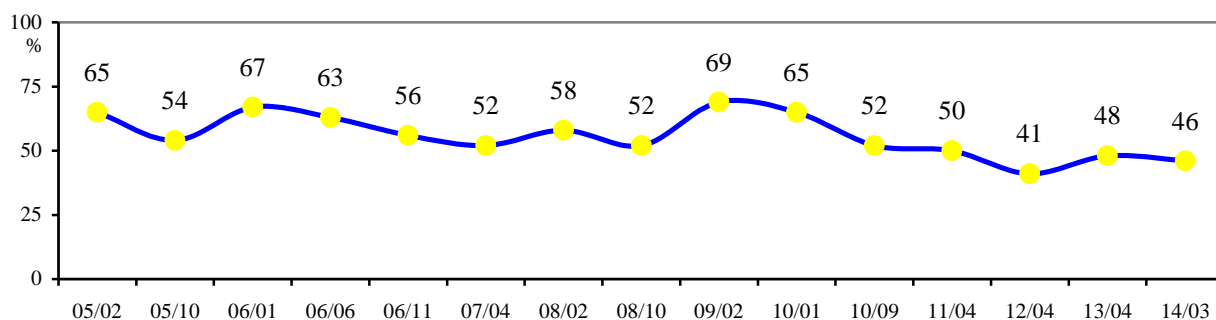


Pramen: STEM, Trendy 03/2014, 1070 respondentů starších 18 let

Časová řada STEM, která zachycuje vývoj spokojenosti občanů s členstvím v Evropské unii po vstupu do EU, ukazuje, že pozvolné oslabování míry spokojenosti bylo přerušeno českým předsednictvím v roce 2009, které přineslo výrazné posílení pozitivních pocitů. Následně se však míra spokojenosti opět začala snižovat až k minimální hodnotě v dubnu 2012. Rok poté došlo k opětovnému vyrovnání podílů lidí spokojených a nespokojených a letos je situace velmi podobná.

„Jste Vy osobně celkově spokojen(a) s našim členstvím v Evropské unii?“

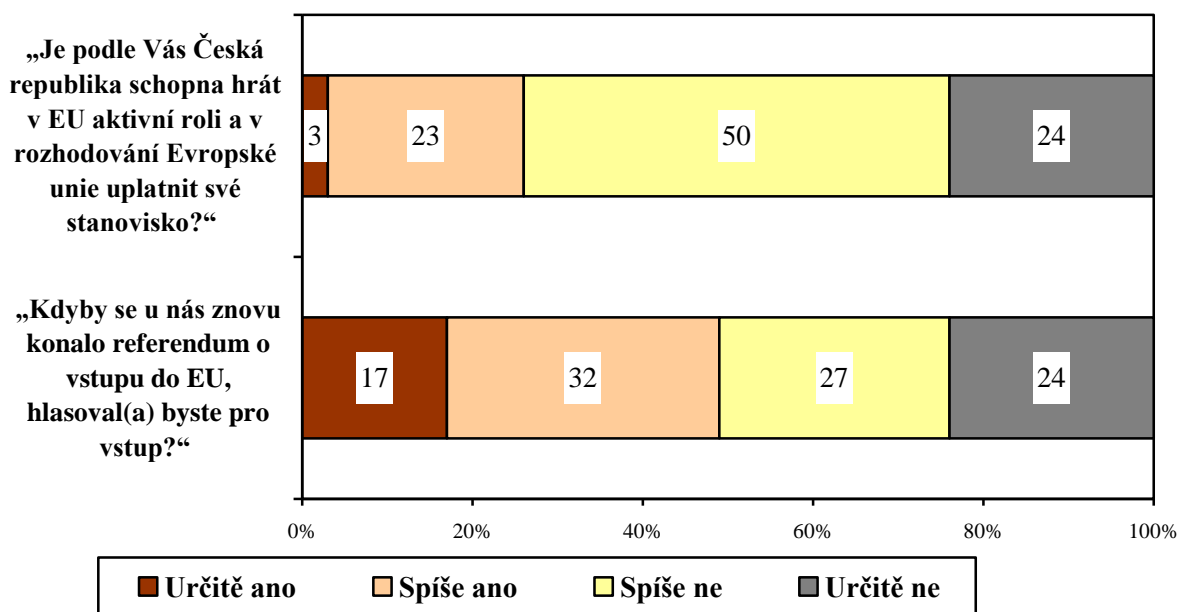
(podíl odpovědí „určitě ano“ + „spíše ano“ v %)



Prameny: STEM, Evropská ústava, 2/2005, STEGA, Komunikace o evropských záležitostech, 10/2005 – 6/2006, STEM, Trendy 2006-2014

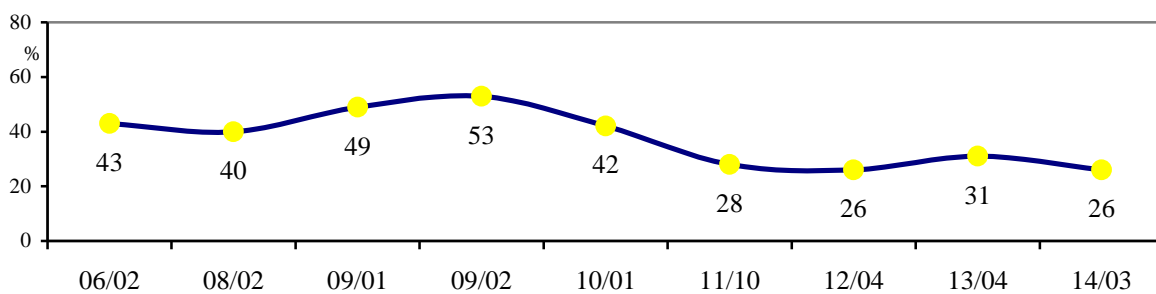
Většina české veřejnosti pochybuje o tom, že naše země je schopná hrát v Evropské unii aktivní roli a v unijním rozhodování uplatnit své stanovisko. Aktuálně si pouze čtvrtina občanů (26 %) myslí, že Česká republika dokáže být aktivní. Tento podíl je přibližně od roku 2011 prakticky neměnný, stále však nedosahuje hodnot z období 2006-2010, kdy se podíl souhlasných odpovědí pohyboval nad hranicí 40 %.

Od roku 2004, kdy se Česká republika stala členem Evropské unie, zjišťuje STEM odpovědi na zcela hypotetickou otázku, jak by dopadlo hlasování v referendu o vstupu do EU, pokud by se konalo znovu. Původně většinový souhlas české veřejnosti postupně oslaboval, až na jaře 2011 došlo k vyrovnání podílů hlasů pro a proti. Během dalšího roku snižování podílu souhlasných odpovědí ještě pokračovalo a v roce 2013 se zastavilo. Aktuální průzkum potvrzuje zastavení tohoto trendu. Podíl lidí, kteří uvádějí, že by pro vstup znovu nehlasovali, je zhruba stejný jako podíl těch, kteří by pro vstup byli (51 % proti, 49 % pro).



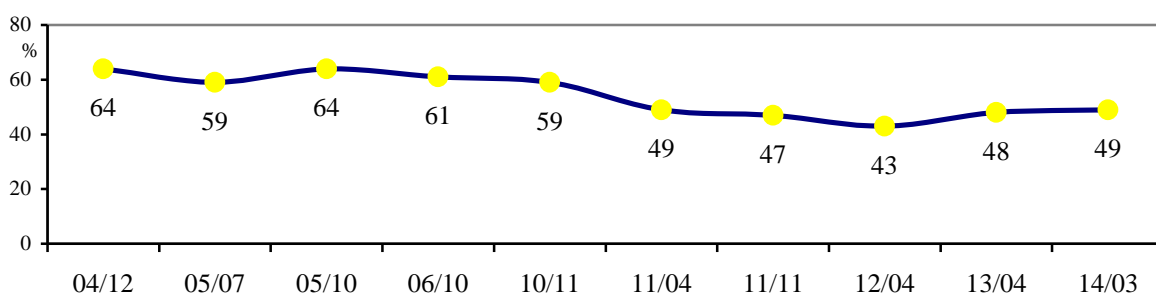
Pramen: STEM, Trendy 03/2014, 1070 respondentů starších 18 let

„Je podle Vás Česká republika schopna hrát v EU aktivní roli a v rozhodování EU uplatnit své stanovisko?“ (podíl odpovědí „určitě ano“ + „spíše ano“ v %)



Pramen: STEM, Trendy 2006-2014

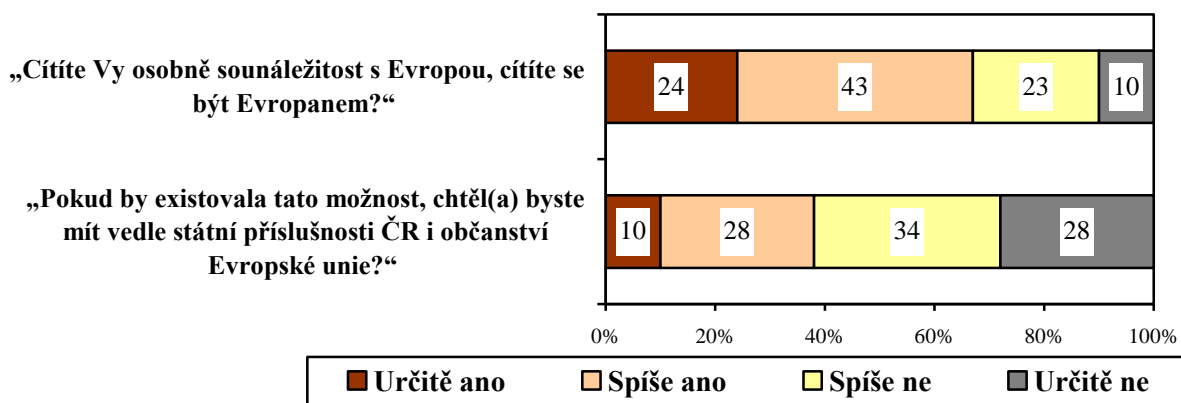
„Kdyby se u nás znovu konalo referendum o vstupu do EU, hlasoval(a) byste pro vstup?“ (podíl odpovědí „určitě ano“ + „spíše ano“ v %)



Pramen: STEM, Trendy 2004-2014

Sounáležitost s Evropou jednoznačně cítí čtvrtina českých občanů, dalších 43 % „spíše“. Jednoznačně ji odmítá desetina lidí. STEM sleduje tuto otázku od roku 2005. Tehdy, krátce po našem vstupu do Evropské unie, mělo pocit sounáležitosti s Evropou téměř 80 % našich občanů. Stejných hodnot dosahoval pocit sounáležitosti v době našeho předsednictví Evropské unii počátkem roku 2009. Od té doby se pocit evropanství mírně oslabil a od roku 2012 se podíl lidí pociťujících sounáležitost s Evropou prakticky nemění.

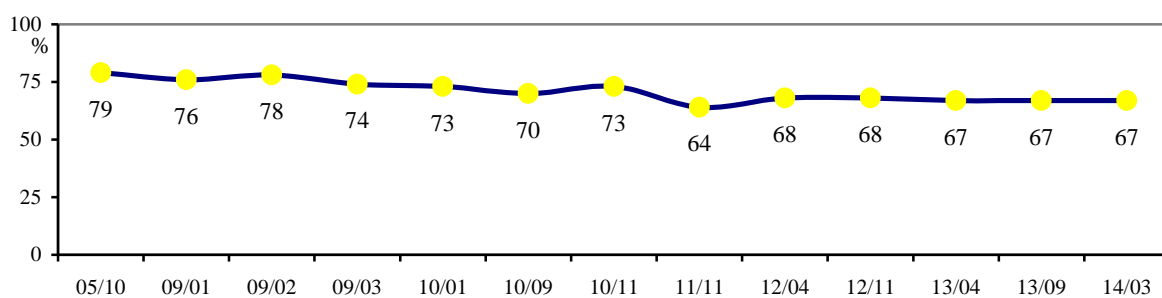
Pokud by naši občané měli možnost mít dvojí občanství – tedy vedle českého také občanství Evropské unie, využily by této možnosti necelé dvě pětiny lidí. Krátce po našem vstupu do EU byl podíl lidí, kteří by chtěli mít vedle českého občanství i občanství EU, téměř poloviční. V následujících letech postupně klesal až na dvoupětinovou hranici v roce 2012 a od té doby se nemění.



Pramen: STEM, Trendy 03/2014, 1070 respondentů starších 18 let

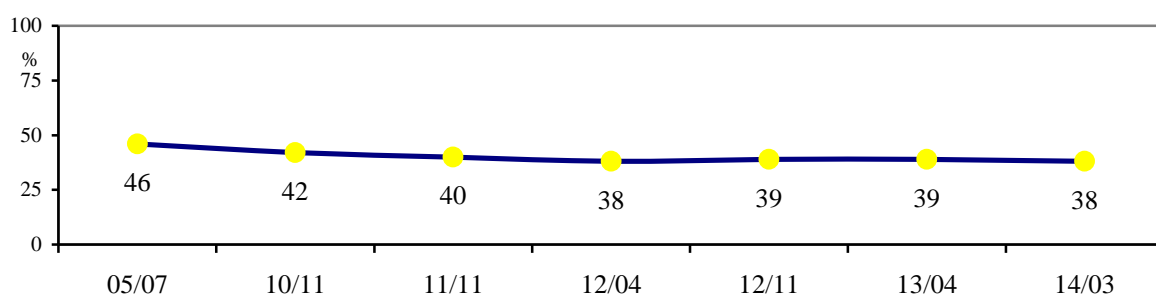
„Cítíte Vy osobně sounáležitost s Evropou, cítíte se být Evropanem?“

(podíl odpovědí „určitě ano“ + „spíše ano“ v %)



Pramen: STEM, Trendy 2005-2014

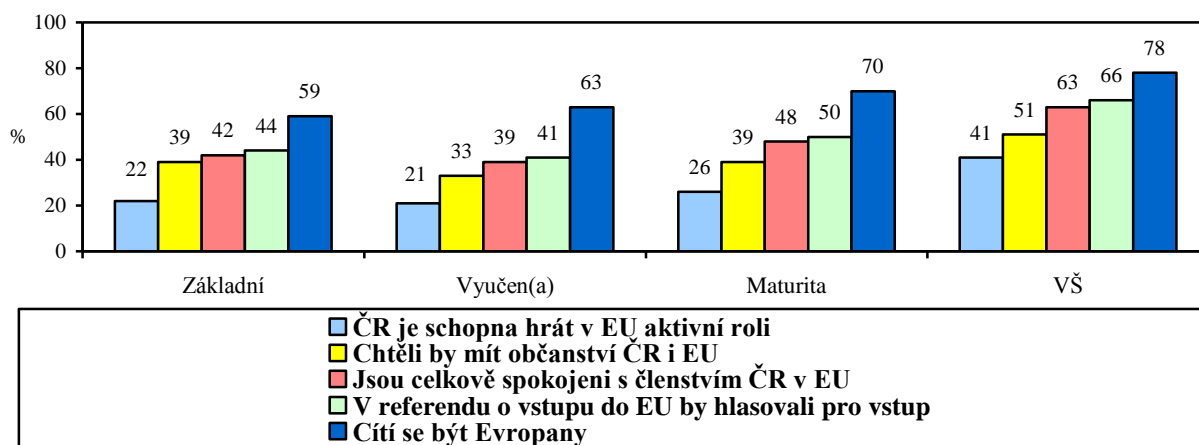
„Pokud by existovala tato možnost, chtěl(a) byste mít vedle státní příslušnosti ČR i občanství Evropské Unie?“ (podíl odpovědí „určitě ano“ + „spíše ano“ v %)



Pramen: STEM, Trendy 2005-2014

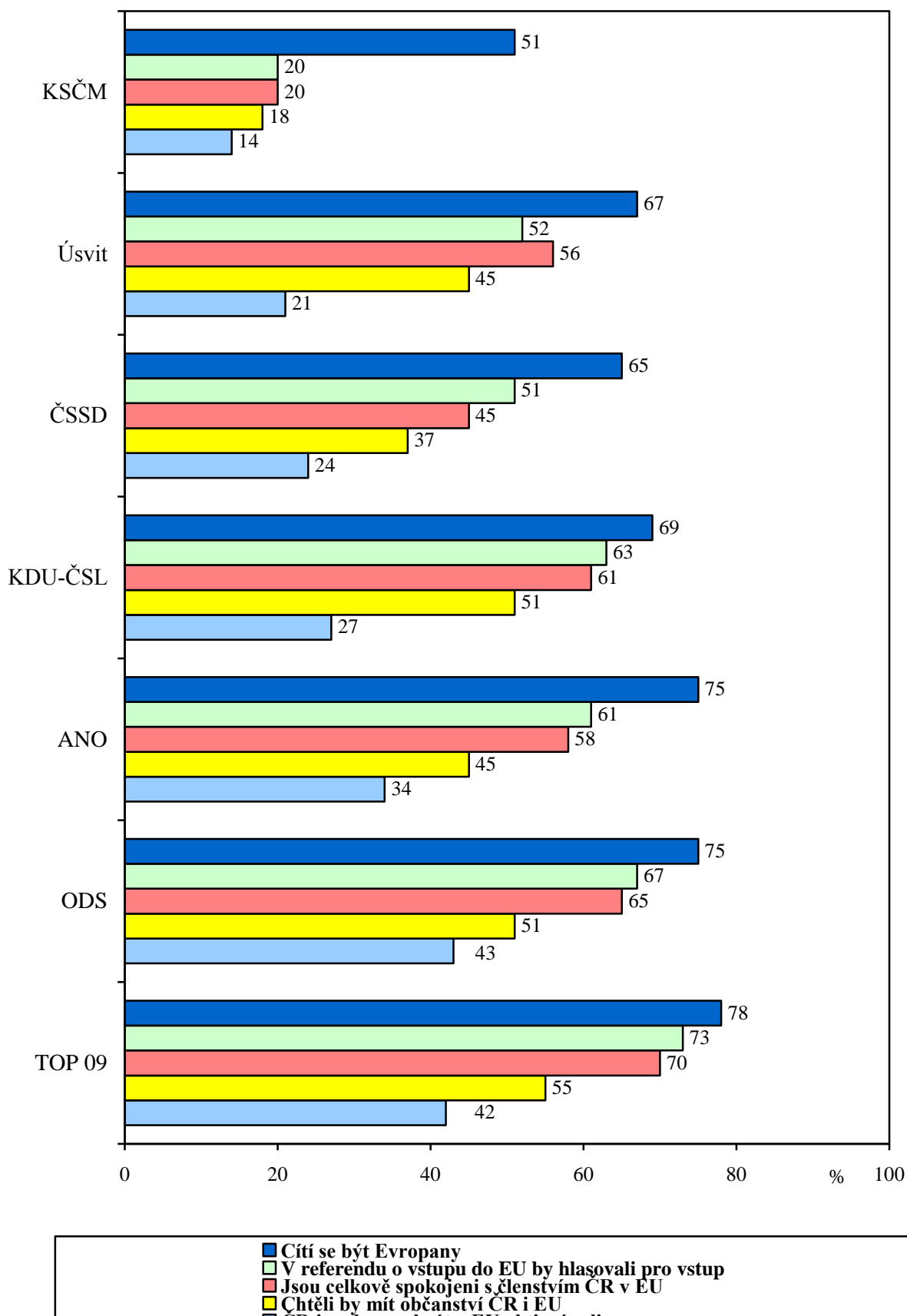
Názory na naše členství v EU a postoje k EU, které zde byly popisovány, jsou výrazně diferencovány podle vzdělání respondentů, materiálního zajištění, politické orientace a stranických preferencí občanů. Proevropští jsou častěji lidé s vyšším vzděláním (především vysokoškolsky vzdělání), lidé z domácností v příznivé materiální a finanční situaci. Z hlediska politické orientace mají k EU příznivější vztah především lidé pravicově orientovaní, konkrétně příznivci TOP 09, ODS nebo také hnutí ANO či KDU-ČSL. Protievropské postoje jsou naproti tomu charakteristické pro občany starší 60 let, resp. důchodce, pro osoby nižší úrovně vzdělání, levicově orientované a voliče KSČM.

Názory na členství ČR v EU (podíl kladných odpovědí v %); podle vzdělání



Pramen: STEM, Trendy 03/2014, 1070 respondentů starších 18 let

Názory na členství ČR v EU (podíl kladných odpovědí v %)
podle stranických preferencí nejsilnějších stran



Pramen: STEM, Trendy 03/2014, 1070 respondentů starších 18 let

Pozn.: Údaje za stoupence ODS, Úsvitu a KDU-ČSL jsou vzhledem k jejich nízkému počtu v souboru pouze orientační.