

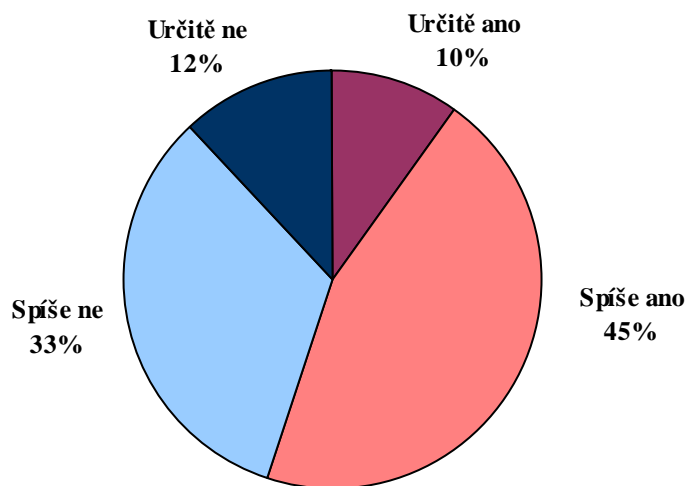
DŮVĚRA V NATO

Důvěra českých občanů v NATO je stabilně nad padesátiprocentní hranicí. V únoru Severoatlantické alianci důvěřovalo 55 % lidí, od září 2013 došlo k mírnému zvýšení podílu lidí, kteří mají v NATO důvěru (o 4 procentní body). NATU důvěřují častěji voliči většiny parlamentních stran (s výjimkou příznivců KSČM), dále lidé politicky orientovaní napravo, studenti a zaměstnanci. Důvěra v NATO roste s vyšší úrovní vzdělání a s materiálním zajištěním domácností.

Citovaný výzkum STEM byl proveden na reprezentativním souboru obyvatel České republiky starších 18 let ve dnech 5. až 12. února 2014. Respondenti byli vybráni metodou kvótního výběru. Na otázky odpověděl rozsáhlý soubor 1102 respondentů.

Zítra si ČR připomene 15. výročí vstupu do NATO. Proto se STEM v únorovém šetření zeptal občanů, do jaké míry důvěřují Severoatlantické alianci. Aktuálně NATU důvěřuje 55 % našich občanů starších 18 let.

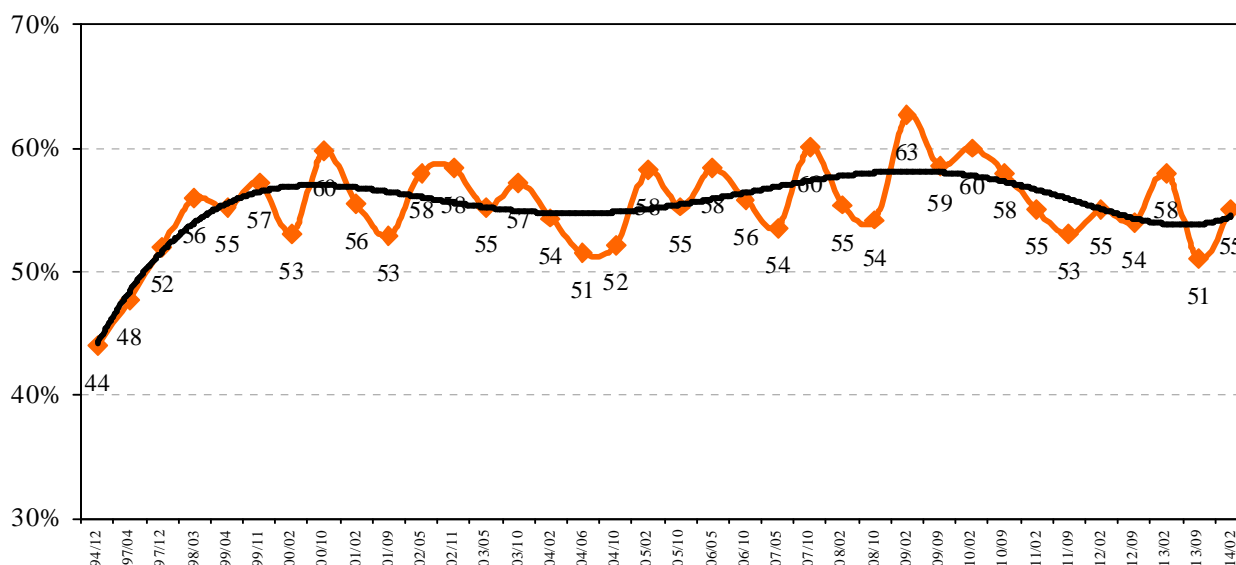
"Důvěřujete následujícím institucím: NATO?"



Pramen: STEM, Trendy 2/2014, 1102 respondentů starších 18 let

Důvěra českých občanů v NATO je stabilní, nachází se dlouhodobě nad padesátiprocentní hranicí. Na padesátiprocentní hranici se dostala do roku 1998 a pak již rostla povolně v následujících deseti letech do roku 2008. Od roku 2008 mírně slabila, v poslední době je však opět patrný nárůst. Ve srovnání s předchozím šetřením v září 2013 došlo v únoru ke zvýšení podílu lidí, kteří mají v NATO důvěru, o čtyři procentní body.

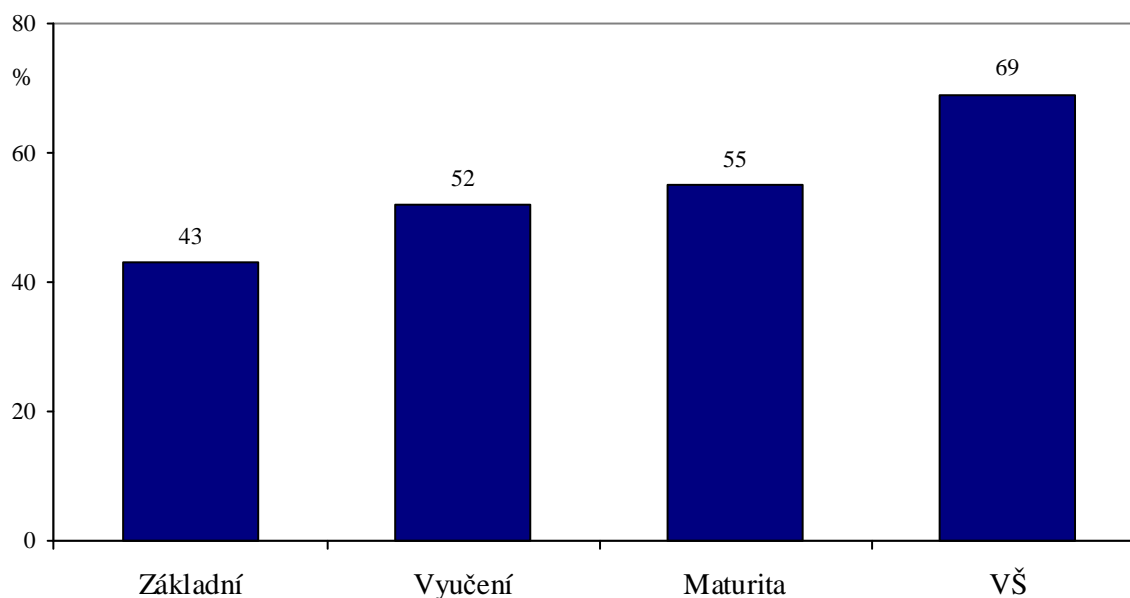
Vývoj důvěry v NATO (podíly kladných odpovědí)



Pramen: STEM, Trendy 1994-2014

Míra důvěryhodnosti NATO se významně zvyšuje s vyšší úrovní vzdělání (lidé se základním vzděláním: 43 %, vyučení: 52 %, lidé se středoškolským vzděláním ukončeným maturitou: 55 %, lidé s vysokoškolským vzděláním: 69 %).

Důvěra v NATO Podle vzdělání (kladné odpovědi v %)

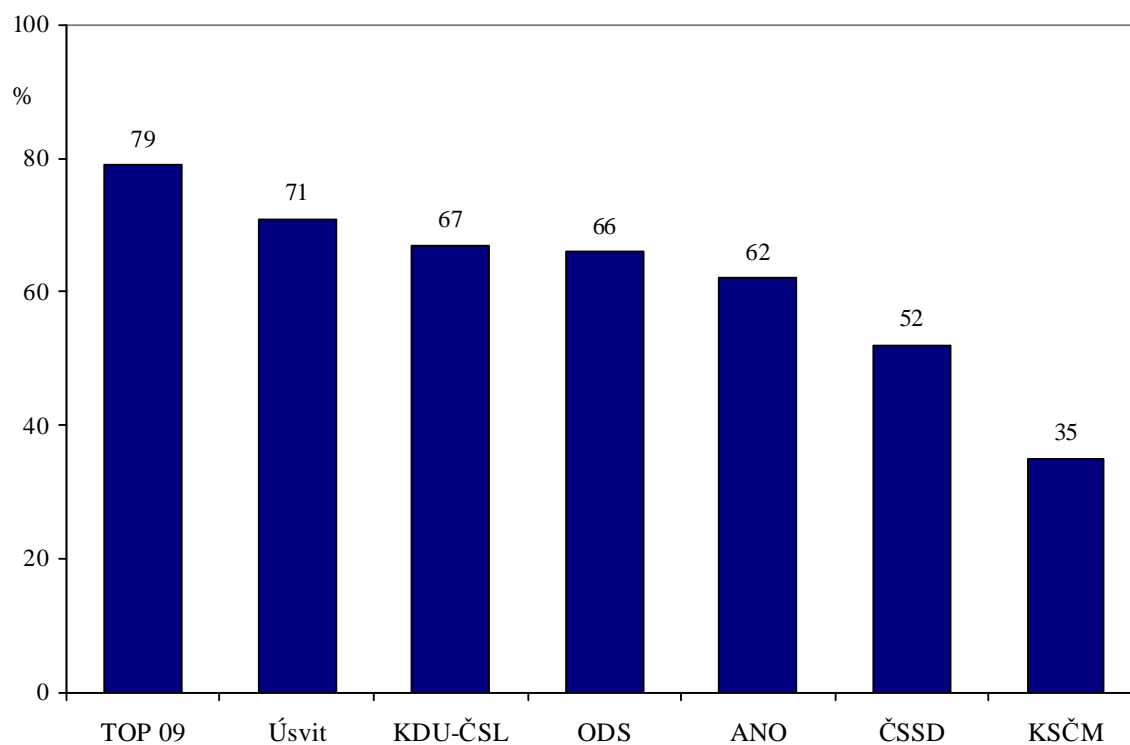


Pramen: STEM, Trendy 2/2014, 1102 respondentů starších 18 let

NATU důvěřují z hlediska stranických preferencí především příznivci TOP 09, Úsvitu, KDU-ČSL a ODS, menší důvěru k němu mají stoupenci ČSSD a zejména KSČM.

Důvěra v NATO

Podle stranických preferencí (kladné odpovědi v %)

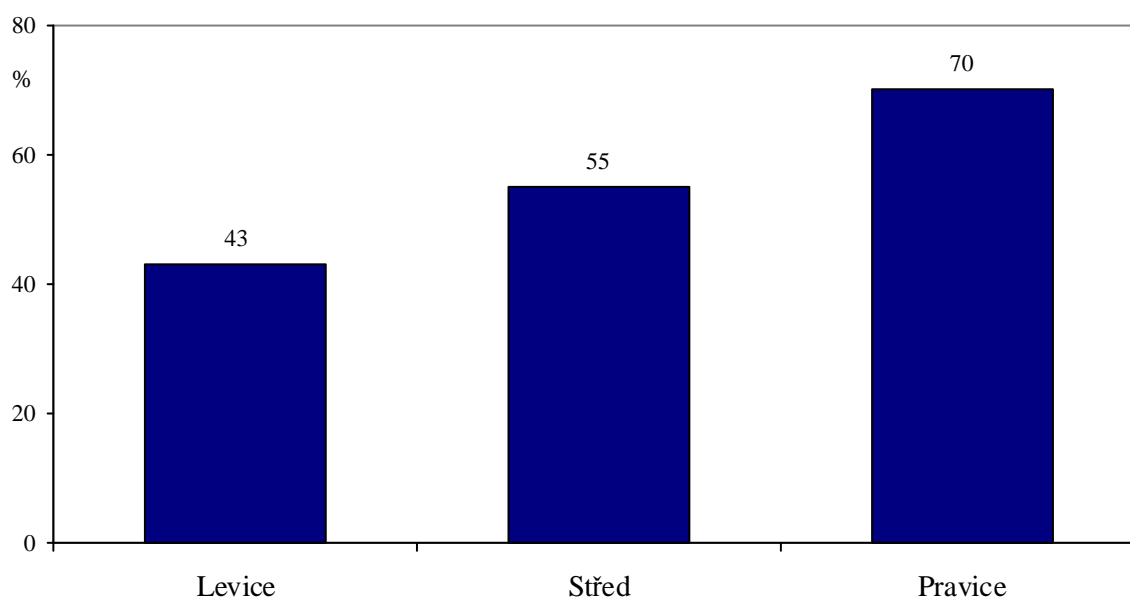


Pramen: STEM, Trendy 2/2014, 1102 respondentů starších 18 let

Pozn.: Údaje za stoupence ODS, Úsvitu a KDU-ČSL jsou vzhledem k jejich nízkému počtu v souboru pouze orientační.

Důvěra v NATO

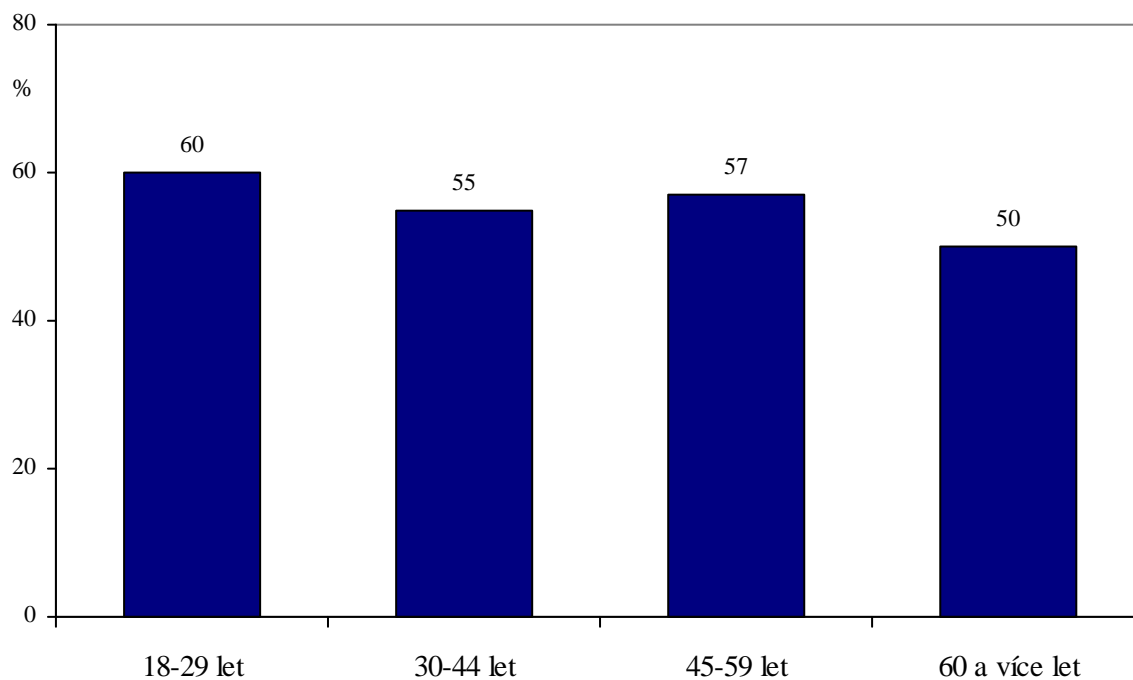
Podle politické orientace (kladné odpovědi v %)



Pramen: STEM, Trendy 2/2014, 1102 respondentů starších 18 let

Důvěra v NATO

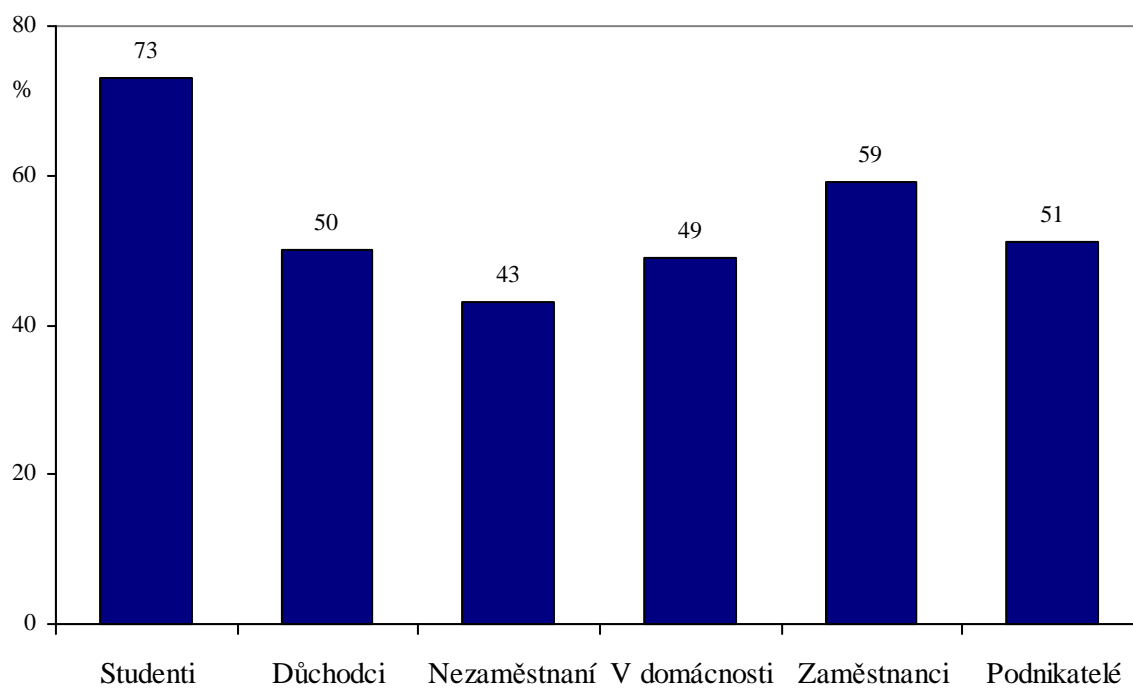
Podle věku (kladné odpovědi v %)



Pramen: STEM, Trendy 2/2014, 1102 respondentů starších 18 let

Důvěra v NATO

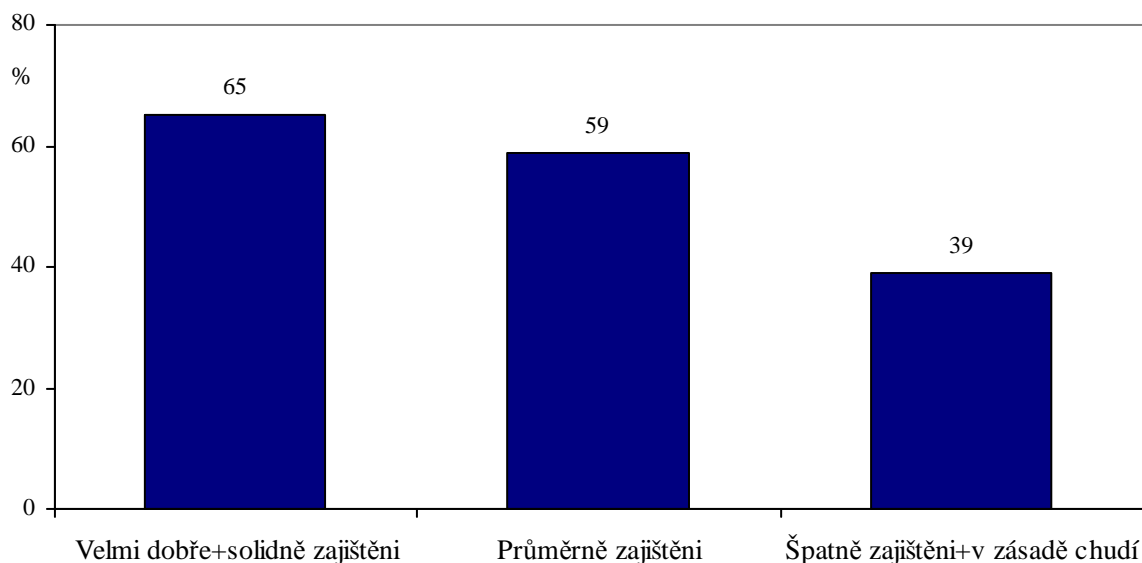
Podle sociálního postavení (kladné odpovědi v %)



Pramen: STEM, Trendy 2/2014, 1102 respondentů starších 18 let

Důvěra v NATO

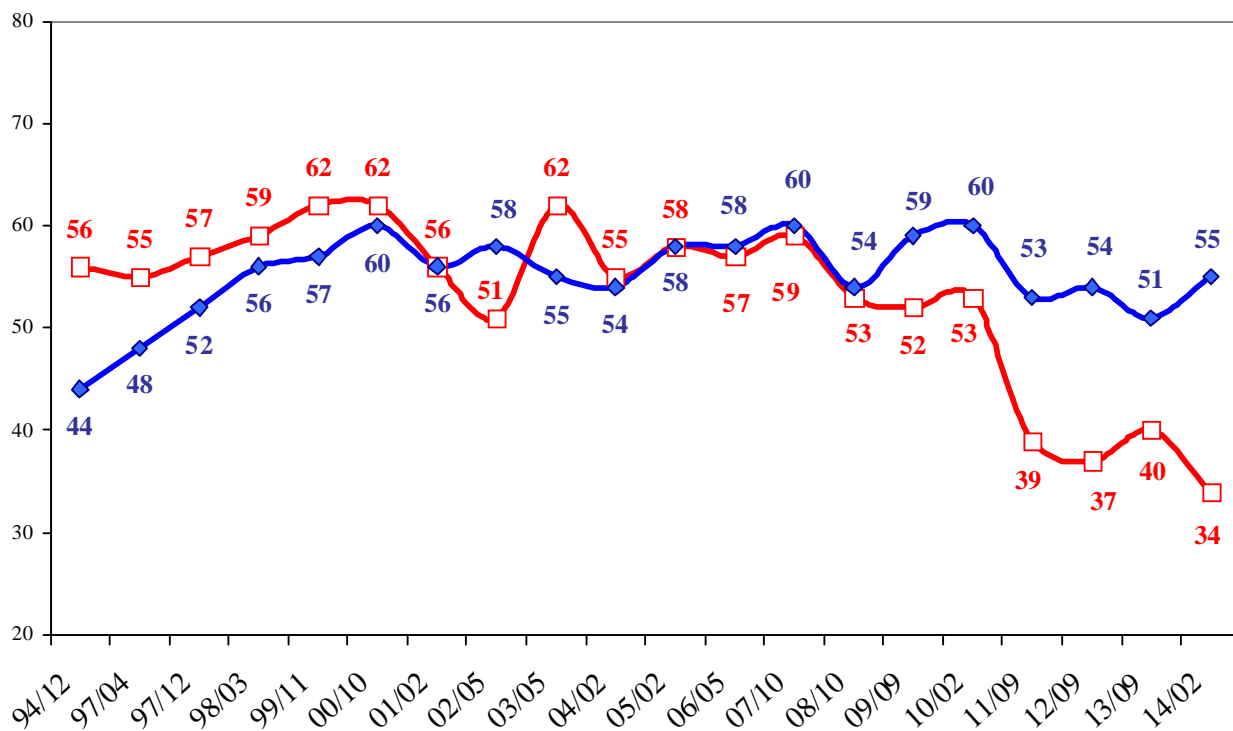
Podle zajištění domácnosti (kladné odpovědi v %)



Pramen: STEM, Trendy 2/2014, 1102 respondentů starších 18 let

Zajímavé je porovnat, jak se vyvíjela důvěra v NATO ve srovnání s důvěrou v Evropskou unii. Před dvaceti lety byla důvěra v EU znatelně vyšší než důvěra v NATO. ATU důvěřují z hlediska stranických preferencí především příznivci TOP 09, Úsvitu, KDU-ČSL a ODS, menší důvěru k němu mají stoupenci ČSSD a zejména KSČM.

Srovnání vývoje důvěry v NATO a v EU



Pramen: STEM, Trendy 1994-2014