

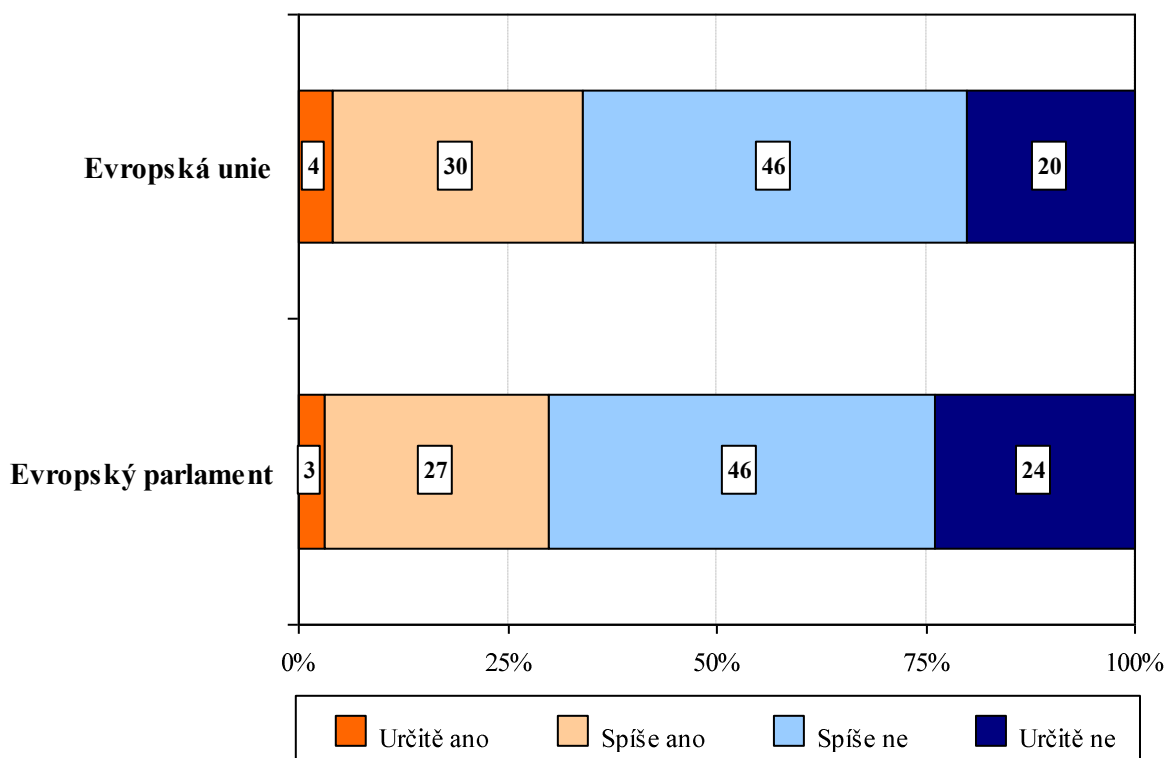
## DŮVĚRA OBČANŮ V EVROPSKOU UNII I EVROPSKÝ PARLAMENT SE NADÁLE SNIŽUJE.

Evropské unii nyní důvěřuje 34 % občanů ČR, což je z dlouhodobého hlediska vůbec nejnižší zjištěná hodnota. Nízká je i důvěra našich občanů v Evropský parlament, kterému důvěřuje necelá třetina lidí (30 %). Nedůvěru k Evropské unii i k Evropskému parlamentu vyjadřují častěji občané starší, lidé se vzděláním bez maturity, občané hůře materiálně zajištění, stoupenci KSČM a Úsvitu. Nízká míra důvěry v evropské instituce může nepříznivě ovlivnit zájem občanů o květnové volby do Evropského parlamentu.

*Citovaný výzkum STEM byl proveden na reprezentativním souboru obyvatel České republiky starších 18 let ve dnech 5. až 12. února 2014. Respondenti byli vybráni metodou kvótního výběru. Na otázky odpověděl rozsáhlý soubor 1102 respondentů.*

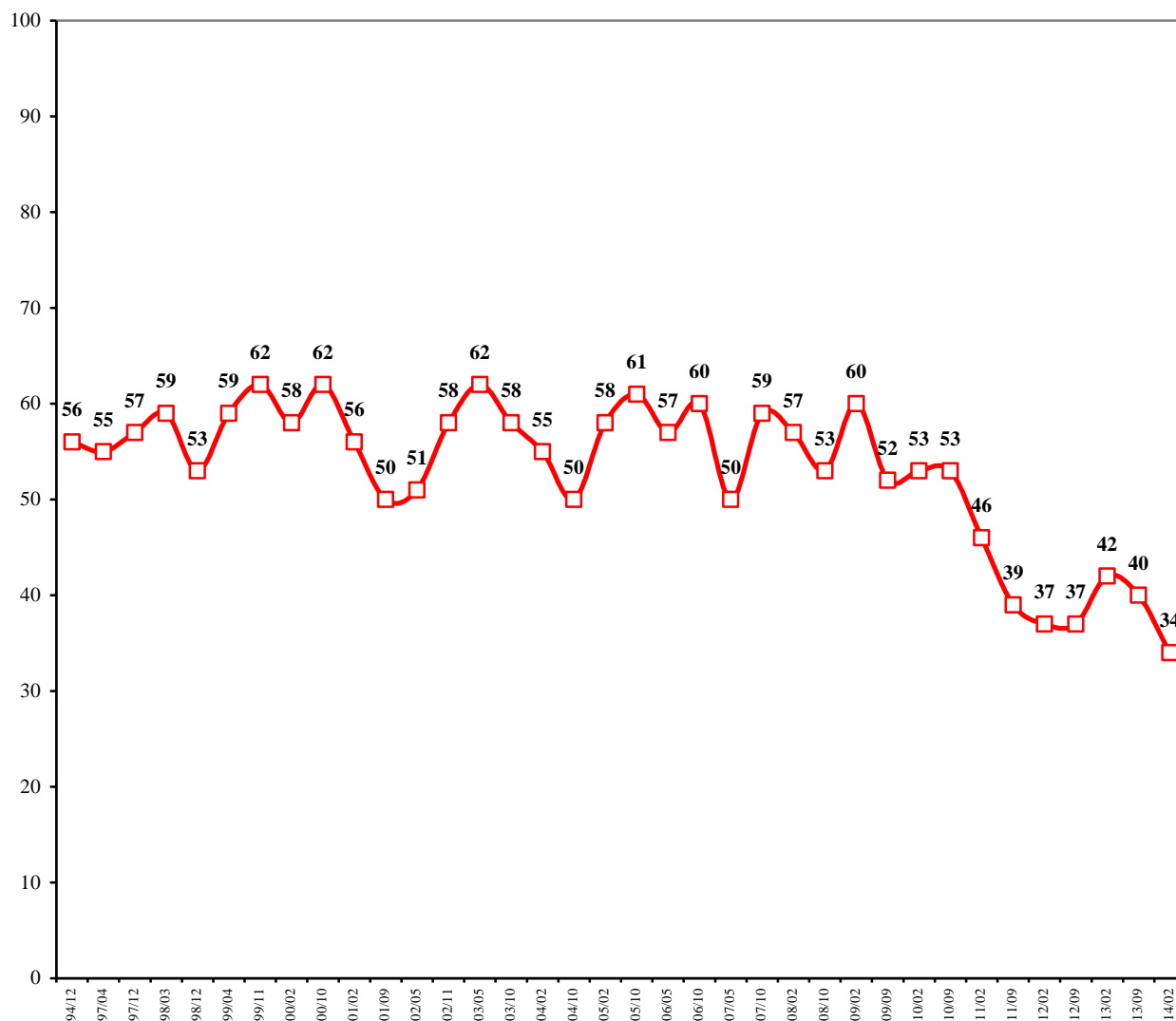
Pravidelný průzkum STEM zaměřený na důvěryhodnost českých i mezinárodních institucí přináší rovněž informace o důvěře občanů v instituce „evropského řádu“. Evropské unii důvěřuje třetina dotázaných obyvatel České republiky (34 %). Důvěra v Evropský parlament je mírně nižší (30 %). Evropské instituce tedy v kontextu ostatních zkoumaných institucí patří k méně důvěryhodným.

**Důvěra v EU a Evropský parlament**  
„Důvěřujete následujícím institucím?“ (%)



Časová řada STEM zachycuje vývoj důvěry českých občanů v Evropskou unii od roku 1994. Míra důvěryhodnosti dlouhodobě kolísala mezi 50 a 60 %, zatím posledním vrcholem byla doba počátku našeho evropského předsednictví v roce 2009. Od tohoto roku se však důvěryhodnost EU mezi českými občany oslabovala. Výjimkou bylo pouze krátkodobé zvýšení podílu důvěřujících v loňském roce. Aktuálně důvěra občanů v EU poklesla na dosud nejnižší hodnotu ve dvacetileté časové řadě STEM.

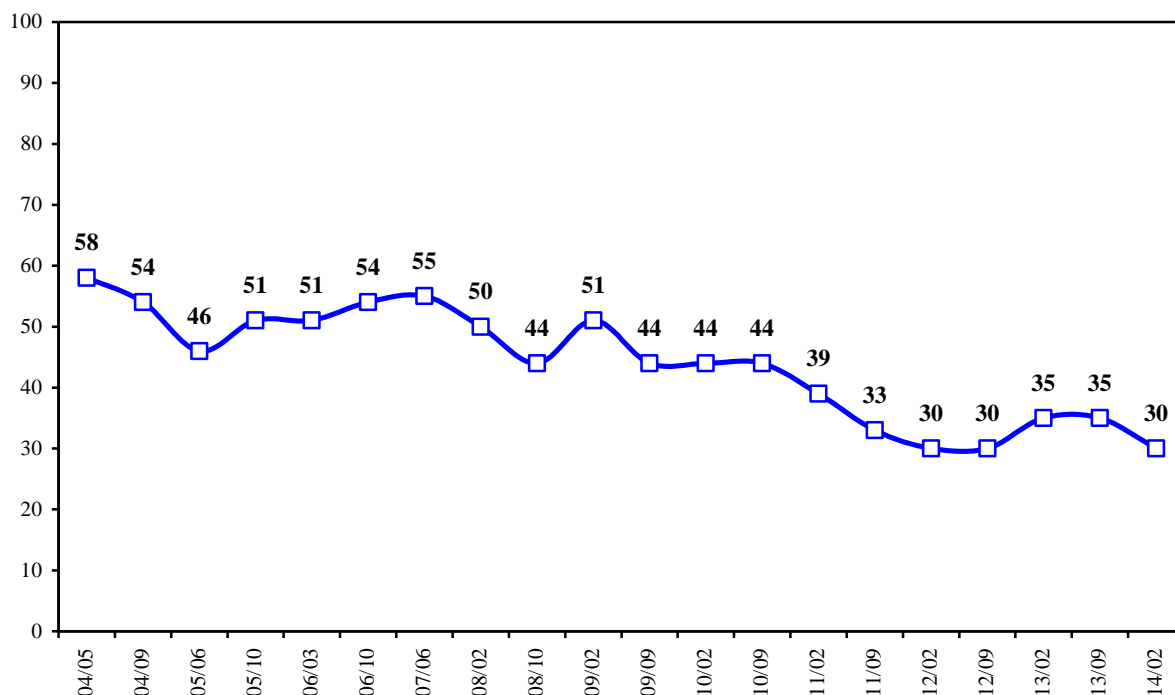
### Vývoj důvěry v Evropskou unii (podíl kladných odpovědí v %)



Pramen: STEM, Trendy 1994-2014

Vývoj důvěry v Evropský parlament má v desetileté časové řadě STEM podobný průběh jako důvěra v Evropskou unii. I v případě Evropského parlamentu došlo po vzestupu na počátku roku 2009 k následnému postupnému poklesu na hodnotu 30 % v roce 2012. Po krátkodobém mírném zlepšení v loňském roce se aktuálně důvěra v Evropský parlament znovu ocitla na 30 %.

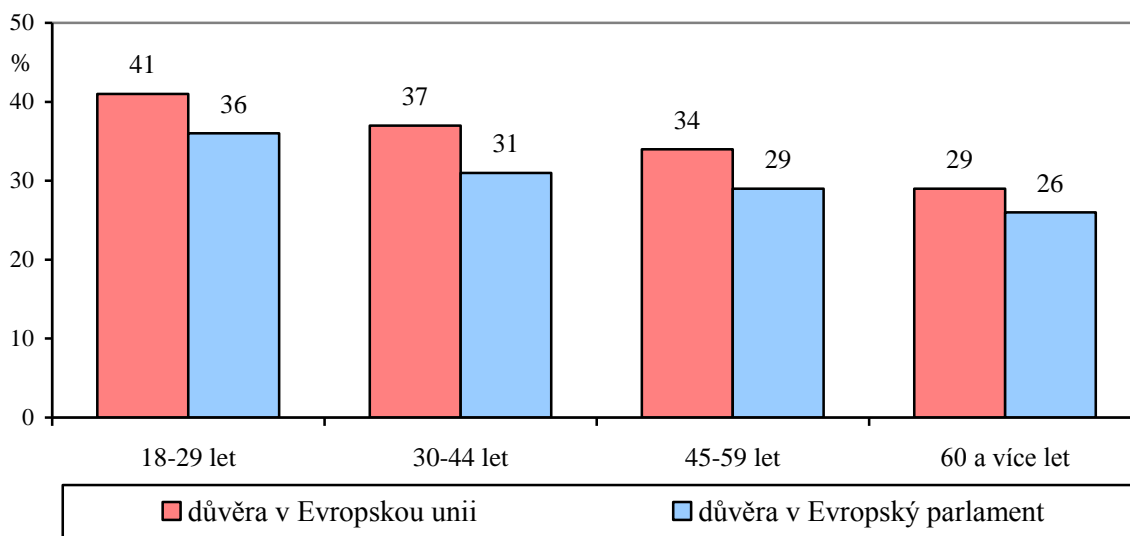
### Vývoj důvěry v Evropský parlament (podíl kladných odpovědí v %)



Pramen: STEM, Trendy 2004-2014

Důvěra v Evropskou unii i v Evropský parlament je ovlivněna věkem, vzděláním, materiální situací i politickou orientací lidí. Zkoumaným evropským institucím důvěřují spíše občané mladší, s vyšším vzděláním, lépe materiálně zajištění a pravicově orientovaní, příznivci TOP 09 a KDU-ČSL, dále také stoupenci ANO a ODS. Mezi příznivci ANO je však poměrně výrazný rozdíl v důvěře v EU a EP.

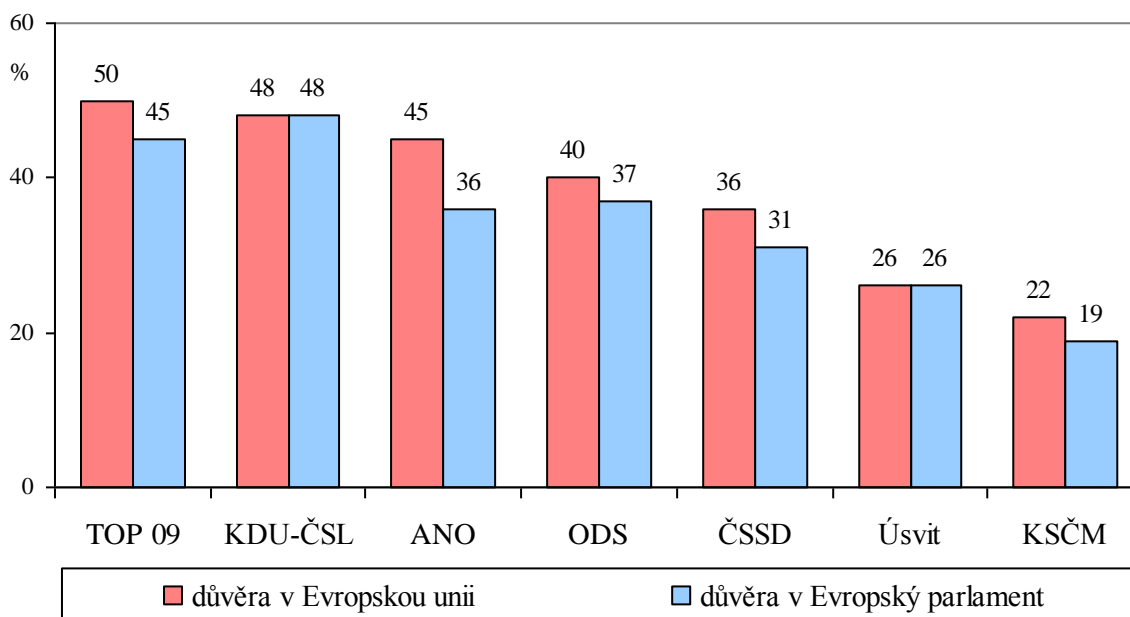
### Důvěra v Evropskou unii a Evropský parlament Podle věku (kladné odpovědi v %)



Pramen: STEM, Trendy 2/2014, 1102 respondentů starších 18 let

## Důvěra v Evropskou unii a Evropský parlament

Podle stranických preferencí (kladné odpovědi v %)



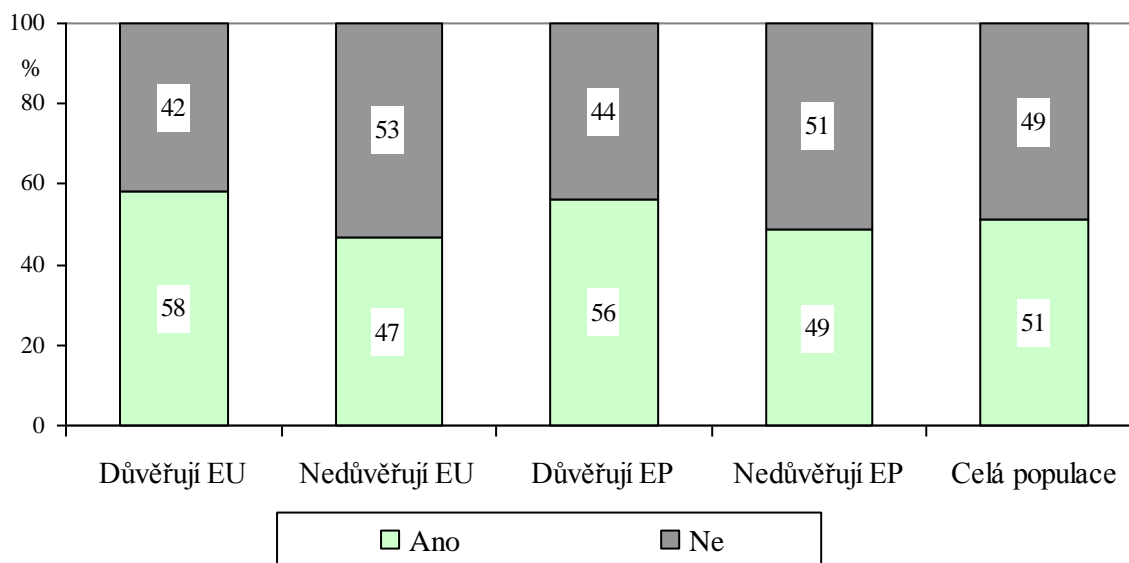
Pramen: STEM, Trendy 2/2014, 1102 respondentů starších 18 let

Pozn.: Údaje za stoupence ODS, Úsvitu a KDU-ČSL jsou vzhledem k jejich nízkému počtu v souboru pouze orientační.

Vzhledem k blížícím se volbám do Evropského parlamentu je zajímavé se podívat, jak se míra důvěry v Evropskou unii a Evropský parlament promítá do postojů k volbám do Evropského parlamentu. Potvrzuje se, že lidé, kteří EU a EP důvěřují, častěji vědí o tom, že se volby letos konají.

*„Víte o tom, že se letos konají volby do Evropského parlamentu?“*

Podle důvěry v EU a EP

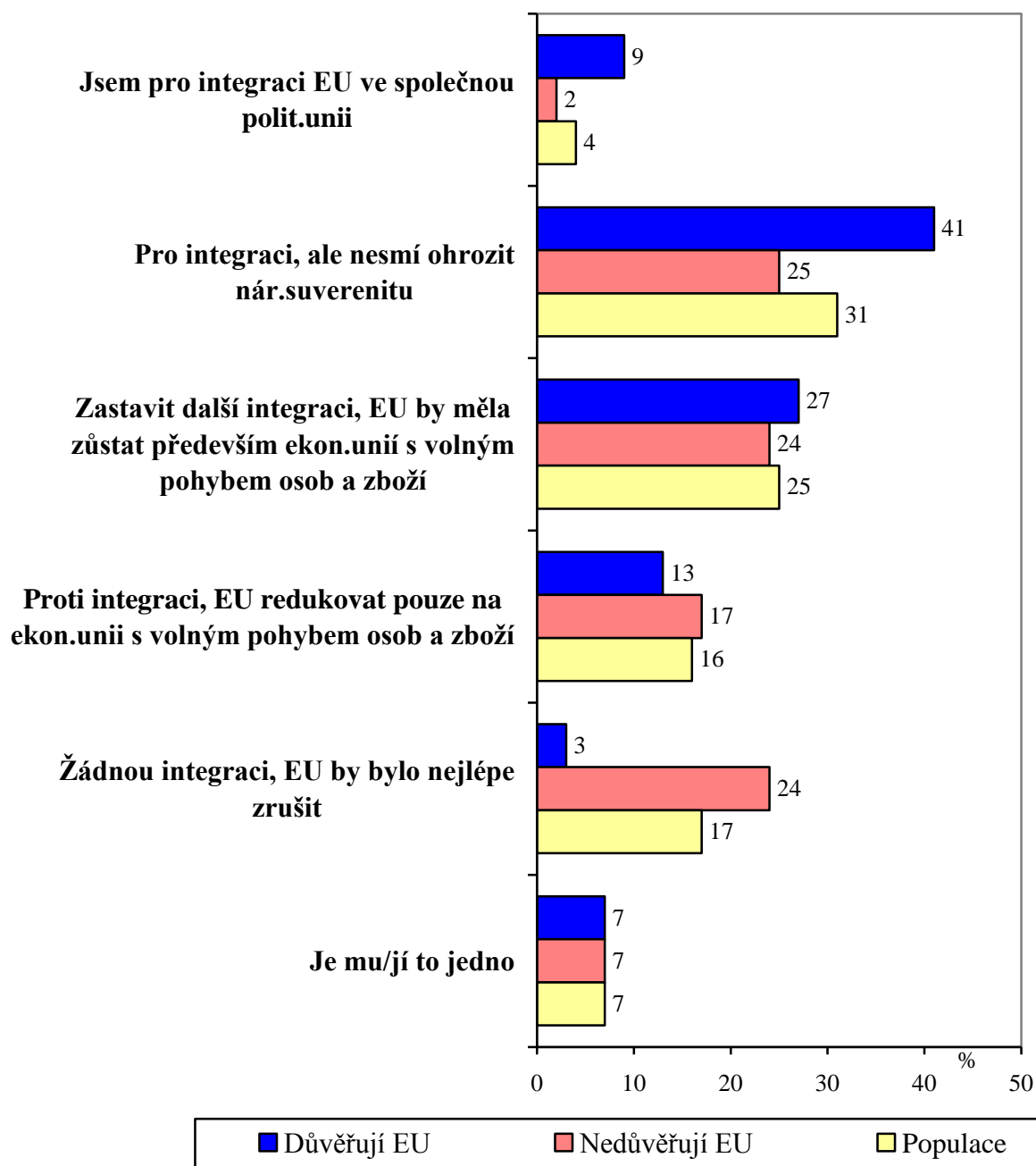


Pramen: STEM, Trendy 2/2014, 1102 respondentů starších 18 let

Mezi lidmi, kteří mají v Evropskou unii důvěru, jsou nejčastěji zastoupeni lidé, kteří jsou pro integraci EU, která však nesmí ohrozit naši národní suverenitu. Naopak mezi lidmi, kteří EU nedůvěřují, není žádný z názorů jednoznačně dominantní. Čtvrtinovým podílem je zastoupen jak již uvedený názor, že integrace by měla proběhnout, ale neměla by ohrozit naši suverenitu, tak názor, že Evropská unie by měla zůstat především ekonomickou unií s volným pohybem osob a zboží, ale i názor, že EU by bylo nejlépe zrušit.

*„Se kterým z názorů ohledně integračních procesů Evropské unie uvedených na kartě Vy osobně nejvíce souhlasíte?“*

Podle důvěry v EU



Pramen: STEM, Trendy 2/2014, 1102 respondentů starších 18 let