

DŮVĚRA V POSLANECKOU SNĚMOVNU A ČLENY VLÁDY SE PO VOLBÁCH VÝRAZNĚ ZVÝŠILA

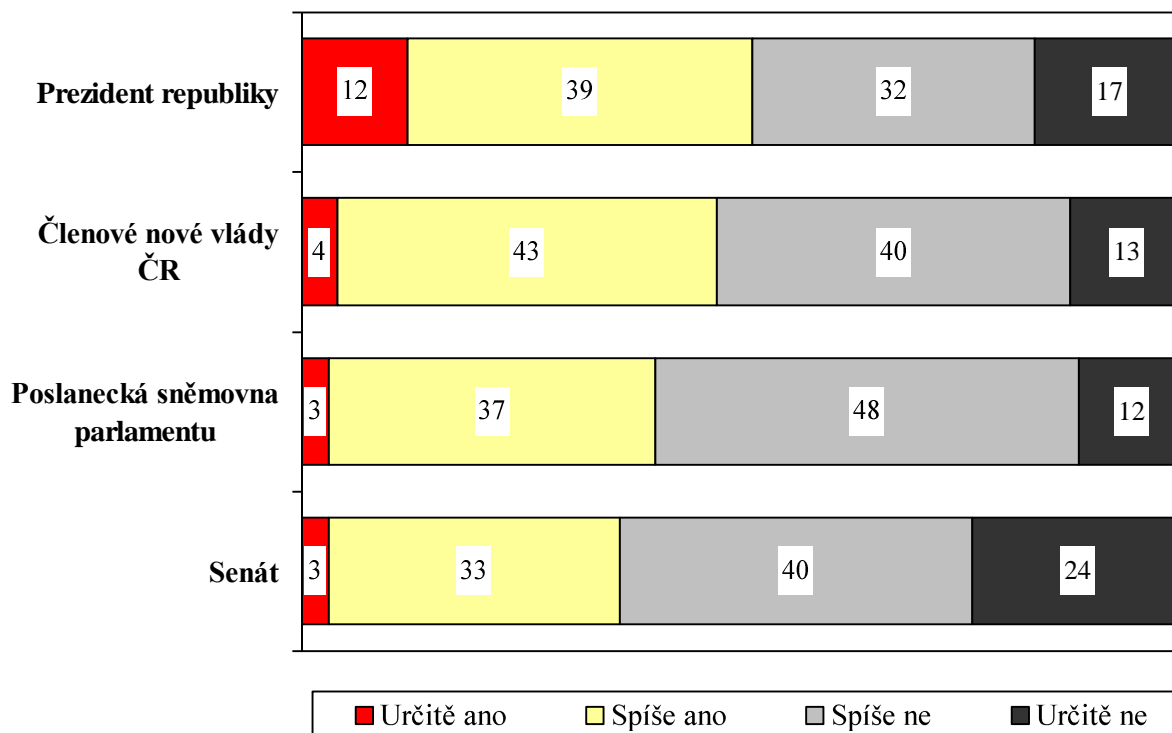
Nejvyšší podíl občanů nyní důvěřuje prezidentu republiky (51 %), míra jeho důvěryhodnosti se však od září 2013 mírně snížila. Naopak důvěryhodnost po volbách nově obsazených institucí – Poslanecké sněmovny a vlády – se v porovnání se situací před volbami výrazně zvýšila. Členům nové vlády nyní důvěřuje necelá polovina obyvatel (47 %), Poslanecké sněmovně dvě pětiny lidí (40 %). Důvěryhodnost Senátu se postupně posiluje, důvěru mu aktuálně vyjadřuje více než třetina občanů (36 %). V porovnání s průzkumy STEM v posledních letech nejsou v důvěryhodnosti hlavních politických institucí tak zásadní rozdíly.

Citovaný výzkum STEM byl proveden na reprezentativním souboru obyvatel České republiky starších 18 let ve dnech 5. až 12. února 2014. Respondenti byli vybráni metodou kvótního výběru. Na otázky odpověděl rozsáhlý soubor 1102 respondentů.

STEM v dlouhodobé řadě pravidelně sleduje, do jaké míry lidé důvěřují různým institucím. Následující text je věnován důvěře veřejnosti v instituce politické.

Polovina občanů (51 %) dotázaných v únorovém průzkumu STEM vyjádřila důvěru prezidentu republiky. Jen mírně nižší (47 %) je míra důvěry v členy nové české vlády. Poslanecké sněmovně důvěřují dvě pětiny občanů (40 %), Senátu více než třetina lidí (36 %).

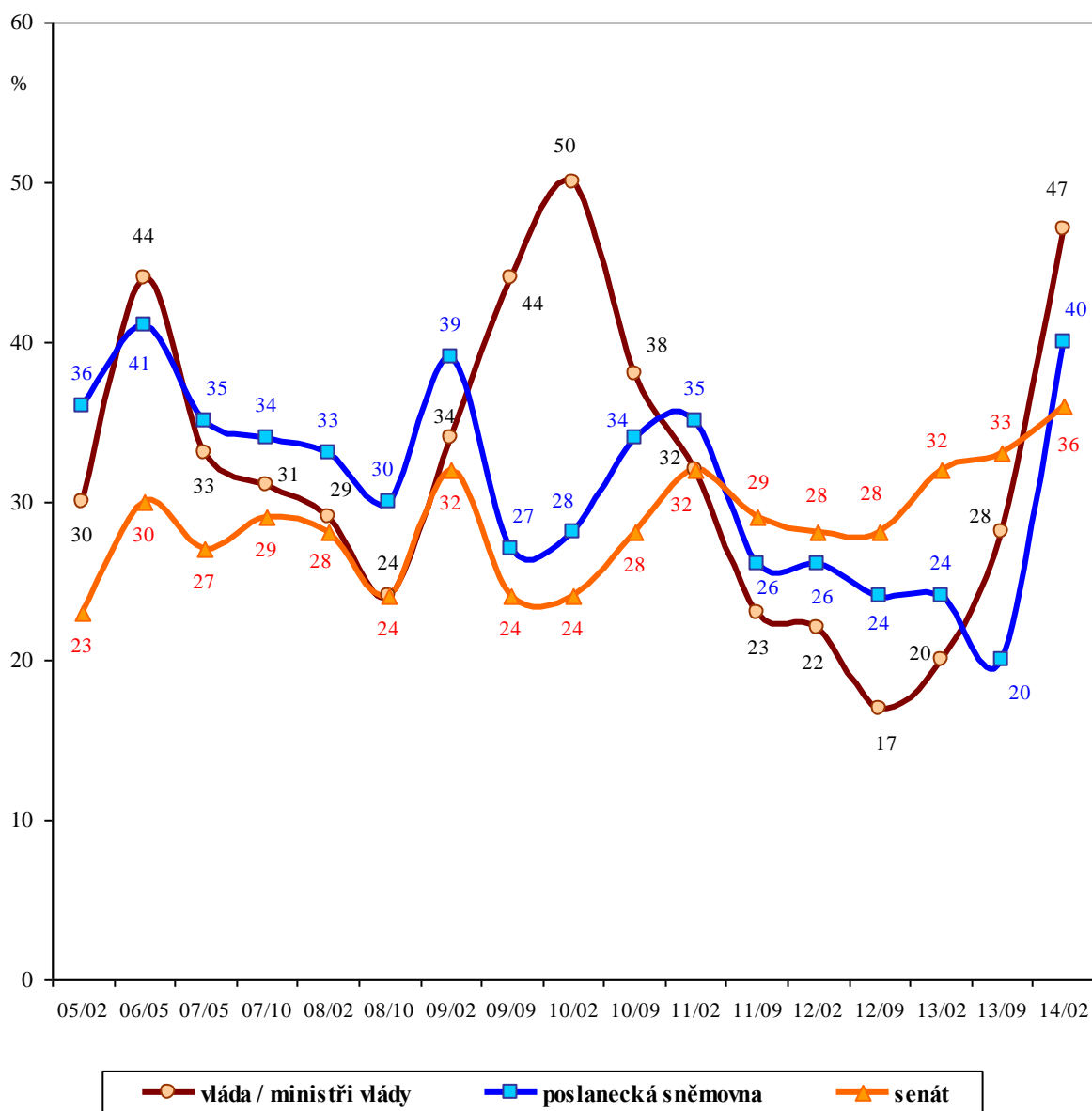
„Důvěřujete následujícím institucím?“ (%)



Z časové řady důvěryhodnosti institucí, které se po volbách do Poslanecké sněmovny v říjnu 2013 proměnily, vyplývá jednoznačné zvýšení podílu lidí, kteří sněmovně a nové vládě důvěřují. U obou institucí se podíl lidí, kteří jim důvěřují, v podstatě zdvojnásobil. Podobně jako po volbách v roce 2006 a 2010 tedy nově obsazená sněmovna a vláda vyvolávají u veřejnosti naději a pozitivní očekávání. Až další výzkum může ukázat, zda si tuto míru důvěry udrží a nebudou opakovat „osud“ předchozích sněmoven a vlád, jejichž důvěryhodnost se následně vždy propadla.

Míra důvěry v Senát od průzkumu v září 2013 sice posílila jen mírně, z dlouhodobého pohledu však vyplývá, že je nyní na historicky nejvyšší hodnotě.

„Důvěřujete následujícím institucím?“ – VLÁDA/MINISTŘI VLÁDY,
 POSLANECKÁ SNĚMOVNA, SENÁT
 (podíly odpovědí určitě ano + spíše ano)

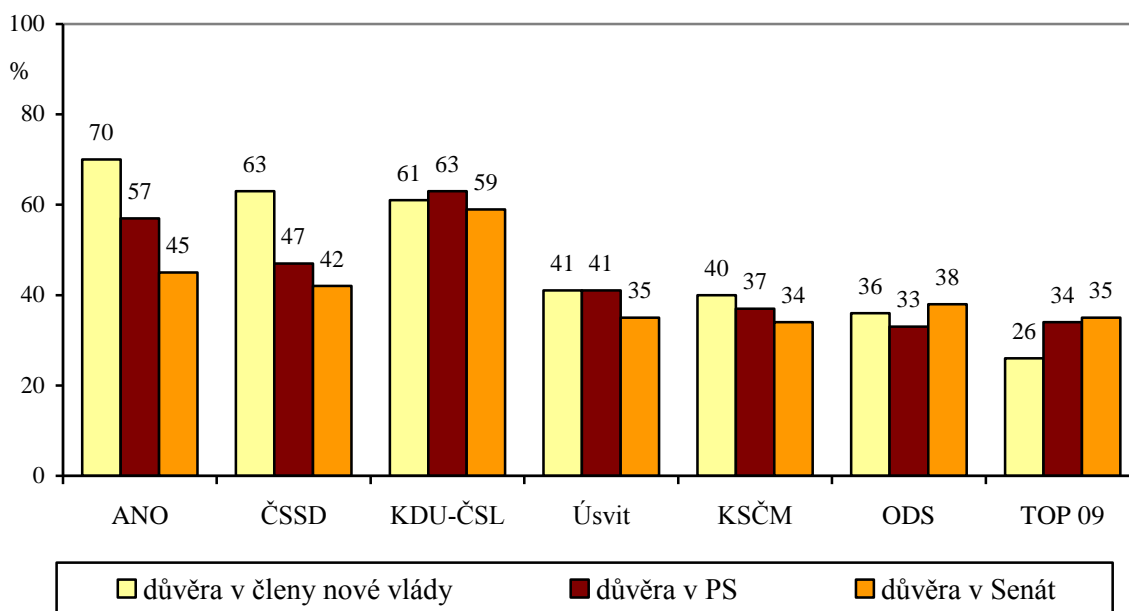


Pramen: STEM, Trendy 2005-2014

Členům nové vlády podle očekávání výrazně častěji důvěřují stoupenci vládních stran (ANO, ČSSD a KDU-ČSL). Mezi příznivci Úsvitu, KSČM a ODS je podíl lidí, kteří vládě důvěřují, zhruba dvoupětinový, mezi stoupenci TOP 09 jen čtvrtinový. Poslanecké sněmovně důvěřují nejčastěji sympatizanti KDU-ČSL a ANO. Poněkud překvapivě sněmovně věří necelá polovina příznivců ČSSD, což pravděpodobně odráží jistý pocit nespokojenosti s volebními výsledky u části sociálnědemokratických voličů.

V důvěře Senátu se příznivci různých politických stran neliší tak výrazně jako u důvěry v Poslaneckou sněmovnu nebo členy nové vlády. Výjimku představují příznivci KDU-ČSL, kteří Senátu důvěřují výrazně častěji než ostatní.

Důvěra v členy nové vlády, Poslaneckou sněmovnu a Senát Parlamentu ČR
Podle stranických preferencí (kladné odpovědi v %)

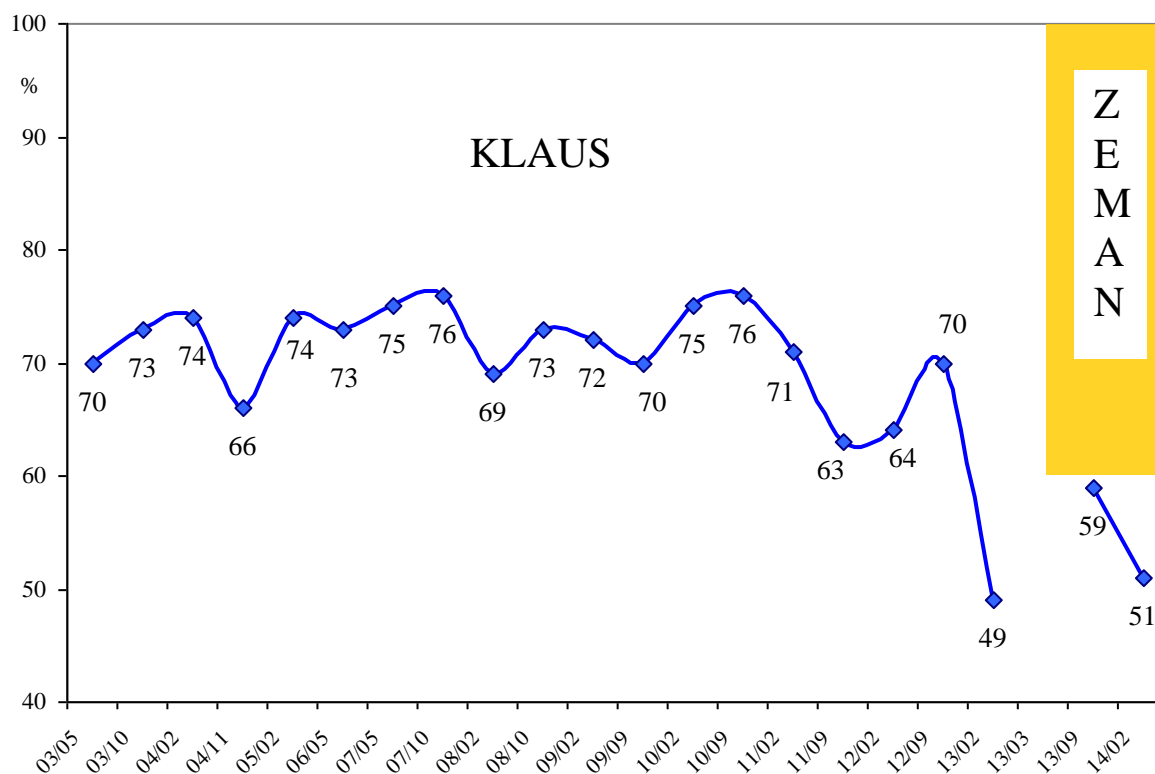


Pramen: STEM, Trendy 2/2014, 1102 respondentů starších 18 let

Pozn.: Údaje za stoupence ODS, Úsvitu a KDU-ČSL jsou vzhledem k jejich nízkému počtu v souboru pouze orientační.

V porovnání s průzkumem, který v září 2013 „měřil“ důvěryhodnost prezidenta republiky Miloše Zemana, došlo k mírnému snížení podílu lidí prezidentu důvěřujících (o 8 procentních bodů). Následující graf umožňuje celkový pohled na vývoj míry důvěryhodnosti prezidenta republiky za celé funkční období Václava Klause a začátek funkčního období Miloše Zemana. Poměrně stabilně vysoká míra důvěry v prezidenta Klause se na konci jeho mandátu dramaticky propadla. Důvěryhodnost prezidenta Zemana je v porovnání s počátkem funkčního období V. Klause na výrazně nižší úrovni.

„Důvěřujete následujícím institucím?“ – PREZIDENT
(podíly odpovědí určité ano + spíše ano v %)

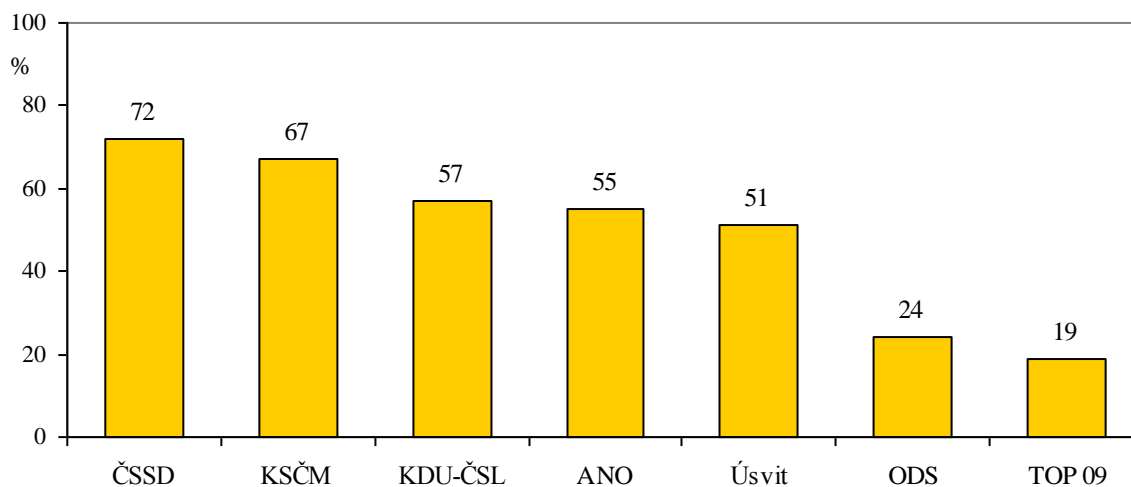


Pramen: STEM, Trendy 2003-2014

Prezidentovi častěji důvěřují lidé starší 60 let (57 %), naopak méně často lidé mladší 30 let (42 %) a občané s vysokoškolským vzděláním (44 %). Míra důvěry v prezidenta je dále podle očekávání vyšší u lidí levicově orientovaných, stoupenců ČSSD a KSČM a také příznivců KDU-ČSL a ANO.

Důvěra v prezidenta

Podle stranických preferencí (kladné odpovědi)



Pramen: STEM, Trendy 2/2014, 1102 respondentů starších 18 let

Pozn.: Údaje za stoupence ODS, Úsvitu a KDU-ČSL jsou vzhledem k jejich nízkému počtu v souboru pouze orientační.