

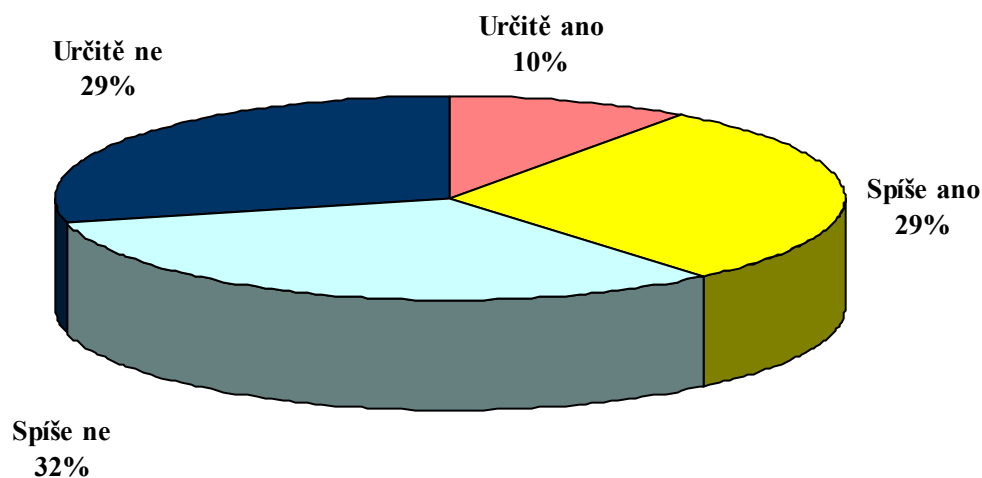
CÍRKVE POVAŽUJE ZA UŽITEČNÉ INSTITUCE 39 % LIDÍ, NECELÁ ČTVRTINA OBČANŮ SOUHLASÍ S PLATNÝM ZÁKONEM O CÍRKEVNÍCH RESTITUCÍCH

V aktuálním průzkumu STEM považují církve za užitečné instituce dvě pětiny občanů (39 %). Necelá třetina lidí (30 %) označuje vrácení majetku církvím za spravedlivé. Výslovný souhlas se zákonem o církevních restitucích vyjadřuje necelá čtvrtina veřejnosti (22 %). Církve za užitečné instituce považují častěji lidé věřící v Boha a většina věřících je také pro navrácení církevního majetku, ovšem ani názory věřících na restituce nejsou zcela jednoznačné.

Citované výsledky pocházejí z výzkumu STEM provedeného na reprezentativním souboru obyvatel České republiky starších 18 let, který se uskutečnil ve dnech 2.-9. prosince 2013. Respondenti byli vybíráni metodou kvótního výběru. Na otázky odpovídal soubor 1078 respondentů.

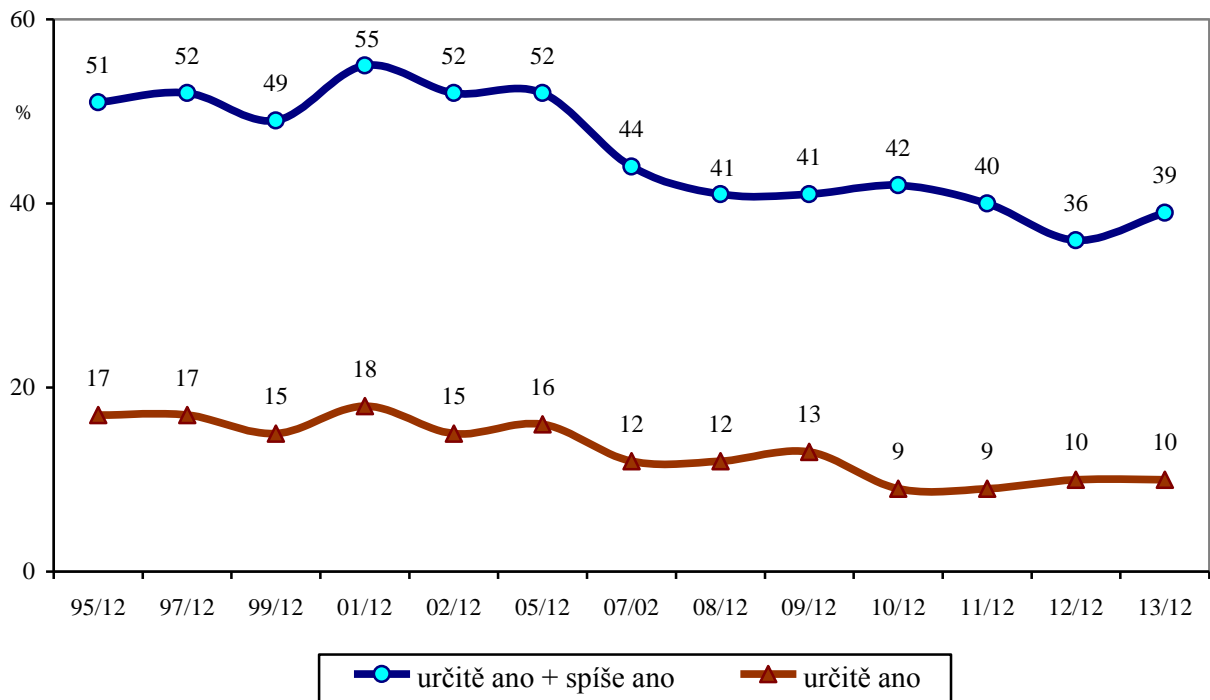
Na otázky víry, na církve, jejich potřebnost a užitečnost se STEM ptá občanů pravidelně v době před vánočními svátky již od roku 1995. Postoje české veřejnosti k církevním institucím v současné době významně ovlivňuje dění kolem církevních restitucí. V loňském roce se schválení zákona o vyrovnání státu s církvemi promítlo do snížení podílu lidí, kteří považují církve za užitečné instituce. Letošní průzkum další zhoršování názoru na církevní instituce neukázal, naopak se postoje veřejnosti vrátily k úrovni z let 2008 až 2011.

„Pokládáte Vy osobně církve za užitečné instituce?“



Pramen: STEM, Trendy 12/2013, 1078 respondentů starších 18 let

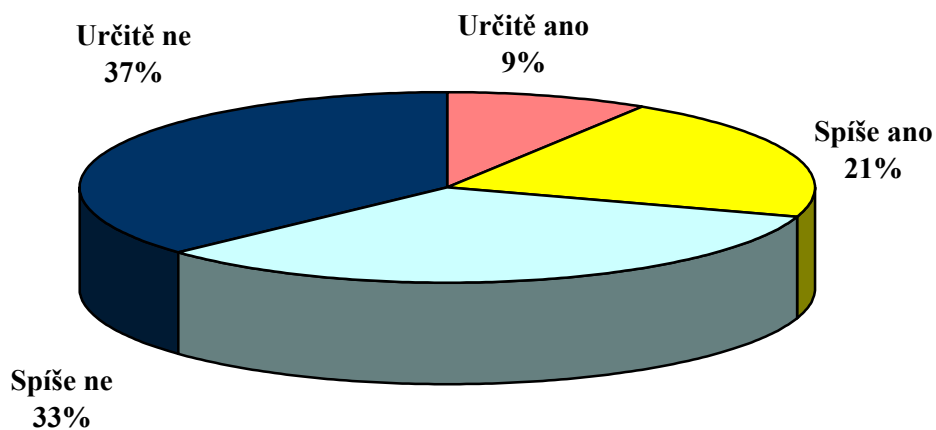
„Pokládáte Vy osobně církev za užitečné instituce?“



Pramen: STEM, Trendy 1995-2013

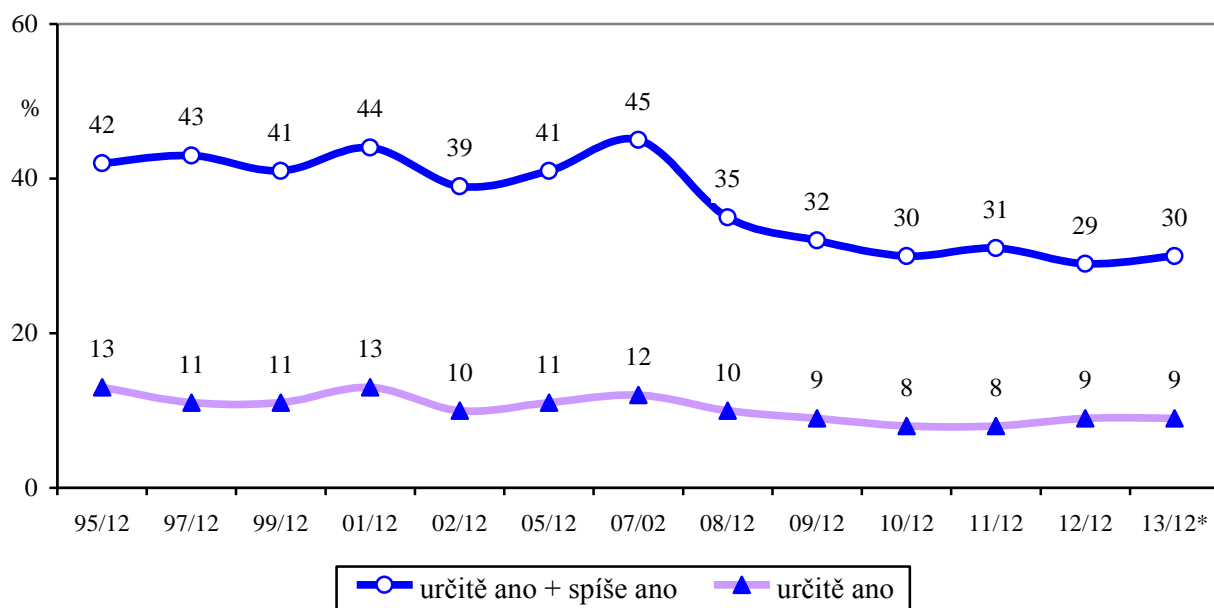
STEM pravidelně od roku 1995 zjišťoval i názor na to, zda by se měl církvím vracet jejich bývalý majetek. Do roku 2007 s návratem majetku církvím souhlasily zhruba dvě pětiny občanů. V následujících letech však míra souhlasu klesla pod jednu třetinu. Vzhledem k současné situaci (probíhajícím církevním restitucím) byla do aktuálního průzkumu zařazena poněkud pozměněná otázka. Stále však zjišťujeme, že necelá třetina lidí považuje za spravedlivé, aby se církvím majetek vrátil.

„Bylo by spravedlivé, aby se církvím vrátil bývalý majetek?“



Pramen: STEM, Trendy 12/2013, 1078 respondentů starších 18 let

„Myslíte si, že by se měl církvím vrátit bývalý majetek?“

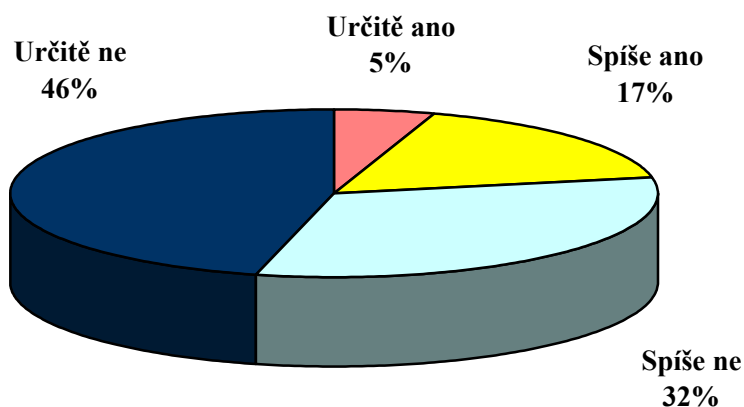


Pramen: STEM, Trendy 1995-2012

* V roce 2013 jiné znění otázky: „Bylo by spravedlivé, aby se církvím vrátil bývalý majetek?“

Pokud položíme přímou otázku na platný zákon o církevních restitucích, zjišťujeme, že souhlas s ním vyslovuje necelá čtvrtina občanů. Většina veřejnosti s ním tedy nesouhlasí, téměř polovina dotázaných dokonce vyslovila kategorický nesouhlas (odpověď „určitě ne“).

„Souhlasíte Vy osobně s platným zákonem o církevních restitucích?“

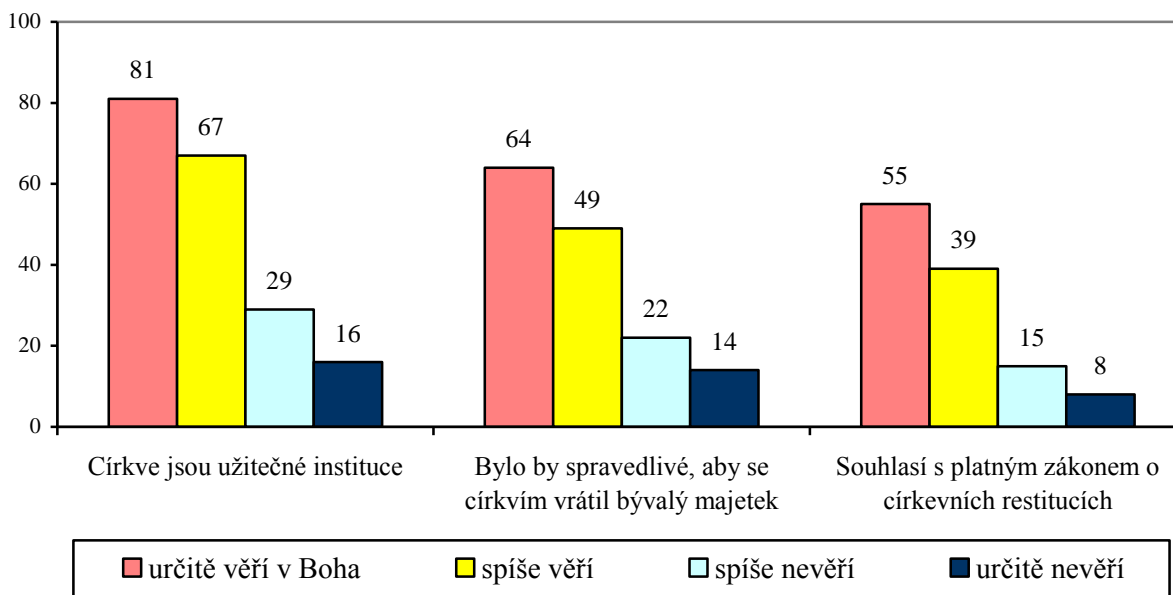


Pramen: STEM, Trendy 12/2013, 1078 respondentů starších 18 let

Církev jsou samozřejmě považovány za užitečné instituce především lidmi, kteří sami věří v Boha. Věřící také častěji souhlasí s církevními restitucemi, i když i mezi silně věřícími je třetina těch, kteří nepovažují vrácení církevního majetku za spravedlivé, a necelá polovina těch, kteří nesouhlasí s platným zákonem o církevních restitucích.

Názory na církve a církevní restituce

Podle toho, zda dotázaní lidé sami věří v Boha (podíl souhlasných odpovědí v %)

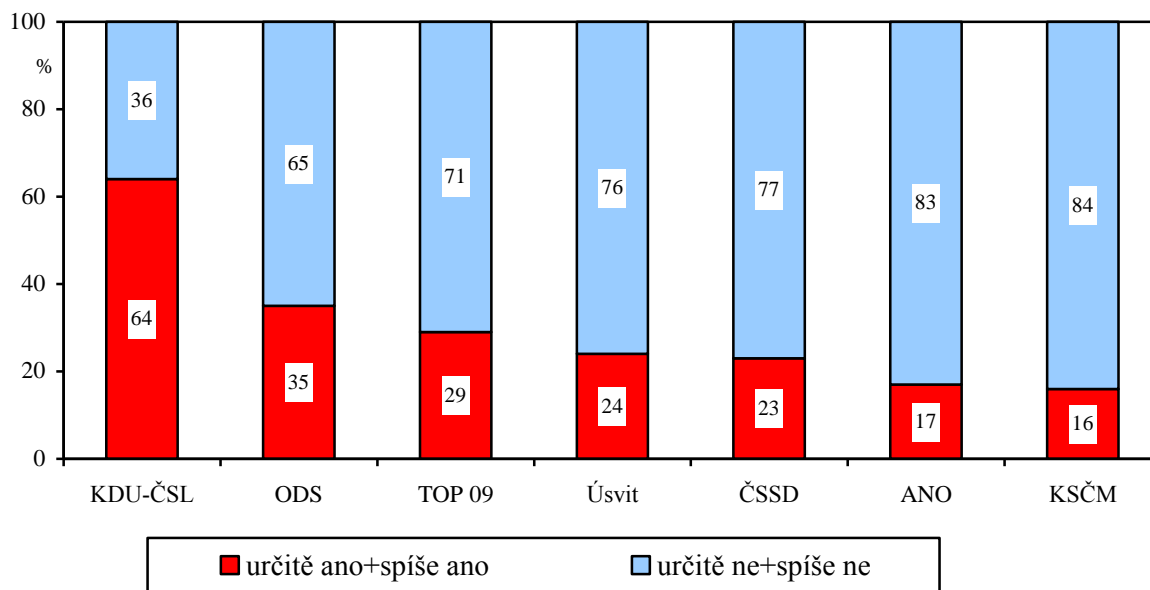


Pramen: STEM, Trendy 12/2013, 1078 respondentů starších 18 let

Se zákonem o vyrovnání státu s církvemi v nadpoloviční většině souhlasí pouze stoupenci KDU-ČSL (ovšem i mezi nimi je třetina těch, kteří s ním nesouhlasí). U příznivců ostatních politických stran již celkem jednoznačně převažuje negativní názor, přičemž nejvýrazněji jej odmítají sympatizanti KSČM a ANO, poněkud méně často příznivci ODS a TOP 09.

„Souhlasíte Vy osobně s platným zákonem o církevních restitucích?“

Podle stoupenců politických stran



Pramen: STEM, Trendy 12/2013, 1078 respondentů starších 18 let, údaje za ODS, KDU-ČSL a Úsvit jsou vzhledem k menšímu počtu respondentů jen orientační