

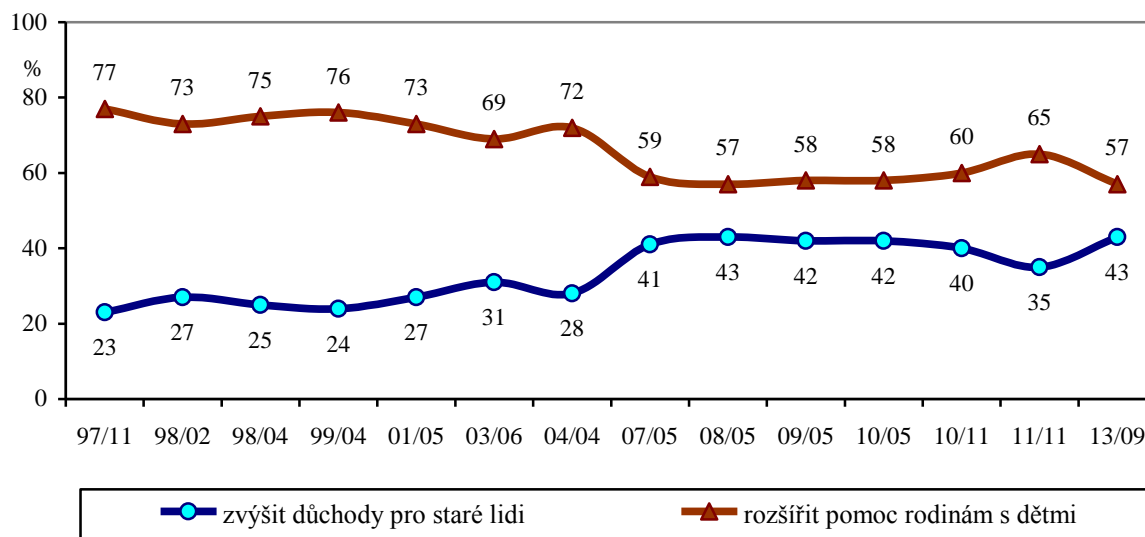
OBČANÉ STÁLE VÍCE PREFERUJÍ SOCIÁLNÍ POLITIKU ZAMĚŘENOU NA SOCIÁLNÍ SLUŽBY, NIKOLI NA FINANČNÍ DÁVKY

Více než polovina lidí (57 %) by spíše podpořila rodiny s dětmi, než by zvyšovala důchody. Podpora rozšiřování sociálních služeb namísto zvyšování sociálních dávek je rovněž většinová (prosazuje ji 68 % občanů) a v dlouhodobém pohledu roste.

Citované výsledky pocházejí z výzkumu STEM provedeného na reprezentativním souboru obyvatel České republiky starších 18 let, který se uskutečnil ve dnech 29. srpna až 8. září 2013. Respondenti byli vybíráni metodou kvótního výběru. Na otázky odpovídal rozsáhlý soubor 1093 respondentů.

Společnost STEM dlouhodobě a systematicky sleduje názory občanů ČR na otázky sociální politiky. Z časové řady výsledků vyplývá, že česká veřejnost byla od poloviny 90. let stále výrazně pro to, aby se pomáhalo spíše rodinám s dětmi než důchodcům. Po nastolení „důchodové otázky“ (a například i zvýšení porodného a jiných úpravách ve prospěch mladých rodin) o deset let později se začala část lidí přiklánět k názoru, že důchodci jsou na tom hůře. Hlasy pro podporu rodin nicméně stále převažují.

"Představte si, že byste měl(a) rozhodnout o tom, zda zvýšit důchody pro staré lidi, nebo rozšířit finanční pomoc poskytovanou rodinám s dětmi. Pro které z následujících řešení byste se rozhodl(a)?"

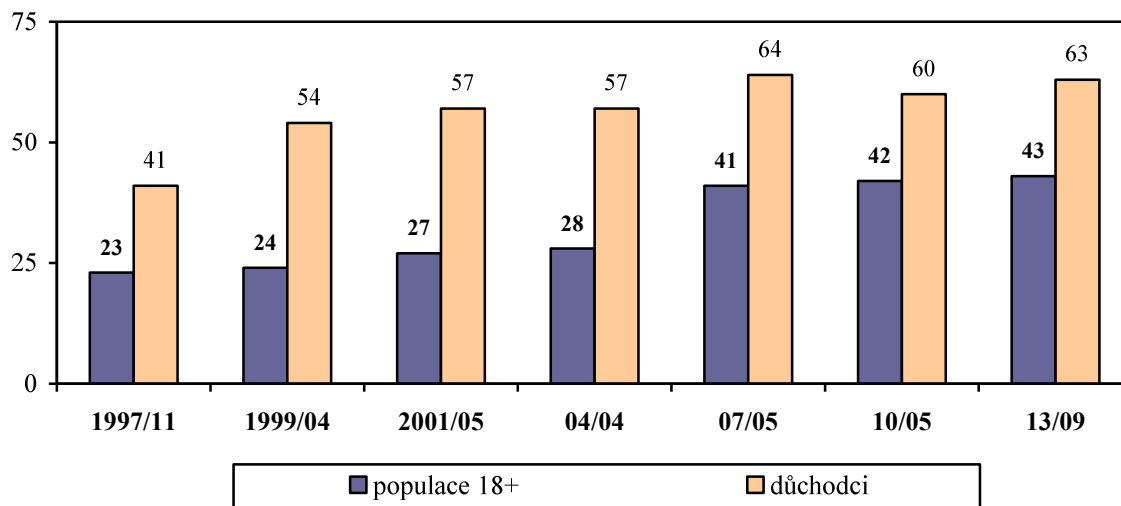


Pramen: STEM, Trendy 1997-2013

Názory na zaměření sociální politiky jsou ovlivněny především věkem respondentů a jejich sociálním postavením. Preferenci podpory rodinám s dětmi prosazují spíše mladší lidé, starší občané a důchodci se přiklánějí ke zvyšování důchodů. Jak ukazuje následující graf, pouze v době okolo krize v roce 1997 důchodci upřednostňovali rozšířit finanční pomoc poskytovanou rodinám s dětmi na úkor zvýšení důchodů. Později, na přelomu tisíciletí, kdy stále ještě výrazněji než dnes celkově převažovala preference pomoci rodinám, se ve skupině důchodců už prosazoval spíše důraz na zvýšení důchodů.

"Představte si, že byste měl(a) rozhodnout o tom, zda zvýšit důchody pro staré lidi, nebo rozšířit finanční pomoc poskytovanou rodinám s dětmi. Pro které z následujících řešení byste se rozhodl(a)?"

(podíly odpovědí „zvýšit důchody pro staré lidi“ za celou populaci a za skupinu důchodců, v %)

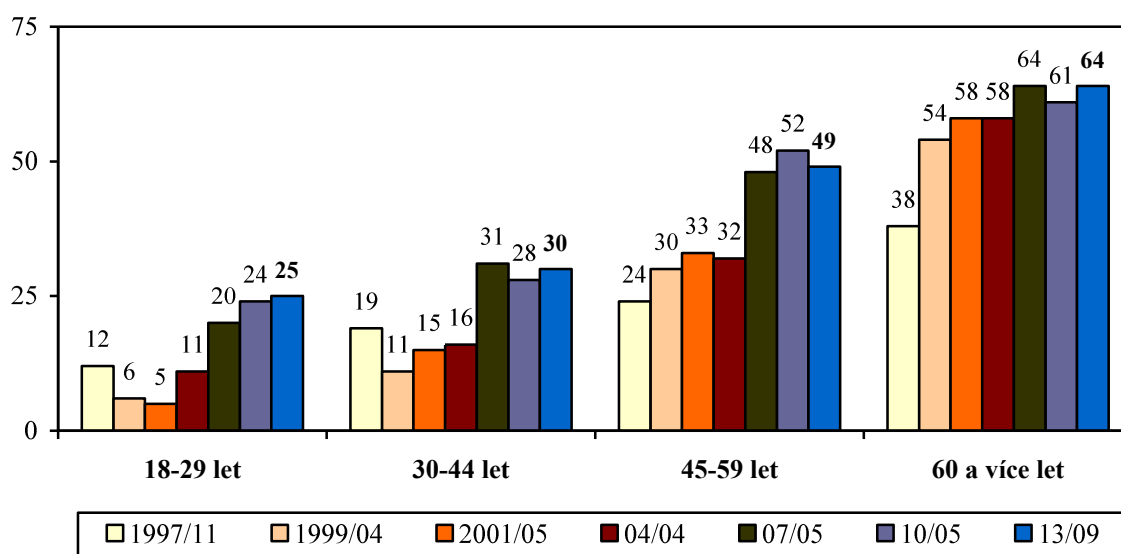


Pramen: STEM, Trendy 1997-2013

Předchozí graf rovněž napovídá, že celkový vzestup preferencí zvyšování důchodů, který STEM zaznamenal mezi lety 2004 a 2007, nebyl způsoben růstem u skupiny důchodců, resp. lidí ve věku od 60 let. Výraznější byl nárůst u mladších lidí, např. téměř zdvojnásobení podílu preferencí zvyšování důchodů pro staré lidi u občanů ve věku mezi 18 a 44 lety. Podrobněji to dokládá následující graf, který zaznamenává vývoj názorů u jednotlivých věkových skupin.

"Představte si, že byste měl(a) rozhodnout o tom, zda zvýšit důchody pro staré lidi, nebo rozšířit finanční pomoc poskytovanou rodinám s dětmi. Pro které z následujících řešení byste se rozhodl(a)?"

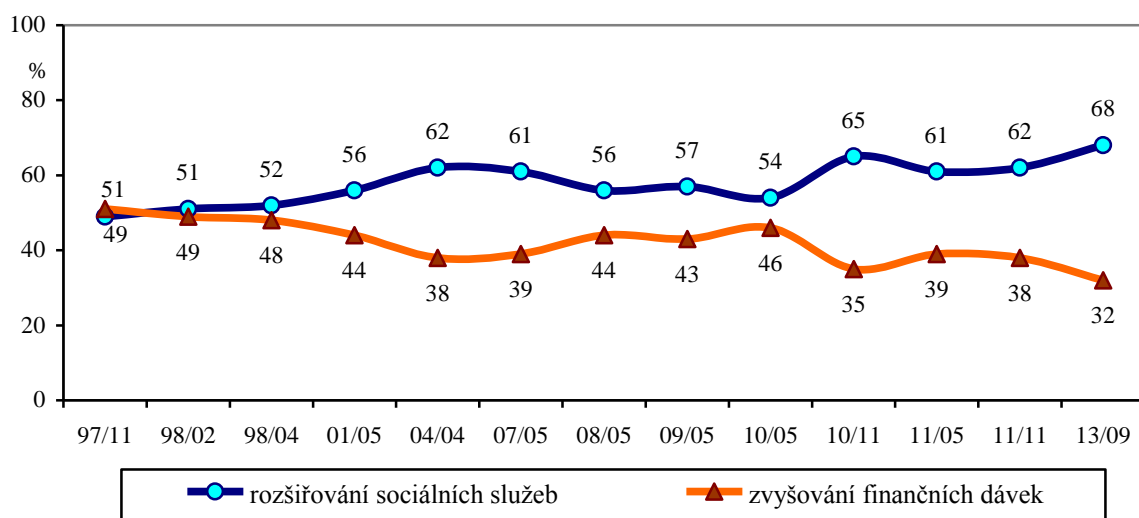
(vývoj podílu odpovědí „zvýšit důchody pro staré lidi“ podle věku, v %)



Pramen: STEM, Trendy 1997-2013

Jakým způsobem sociální politiku provádět – nabízet více služeb, anebo zvyšovat finanční dávky? Před rokem 2000 bylo zastoupení obou názorů vyrovnané, poté se začal zvyšovat podíl lidí, kteří se domnívají, že systém státní sociální politiky by měl spíše spočívat v rozšiřování sociálních služeb než v zvyšování sociálních dávek. Převaha tohoto názoru v dlouhodobé perspektivě roste, v současnosti ho preferují dvě třetiny občanů.

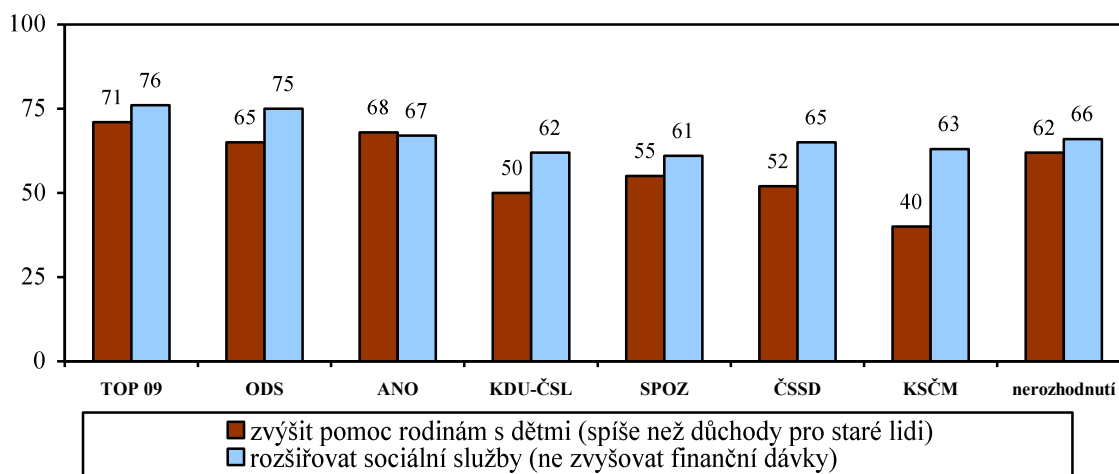
"Opatření státní sociální politiky spočívají ve dvou základních oblastech, ve finančních dávkách a v sociálních službách. Kterou z těchto dvou oblastí by se měl stát u nás zabývat především?"



Pramen: STEM, Trendy 1997-2013

Důraz na sociální služby je častější mezi všemi sledovanými sociodemografickým skupinami. Dominuje i ve všech voličských skupinách, i když o něco častější je mezi příznivci pravicových stran, ODS a TOP 09. Rozdíly v názorech sympatizantů stran na to, zda by preferovali zvyšování důchodů nebo pomoci rodinám s dětmi, jsou do značné míry dány věkovým profilem elektorátů, proto jsou pro pomoc rodinám nejméně stoupenci KSČM.

Názory na důchody a sociální systém (podle stranických preferencí, podíly souhlasících v %)



Pramen: STEM, Trendy 9/2013, 1093 respondentů; údaje za SPOZ, KDU-ČSL a ANO jsou vzhledem k nižšímu četnostem respondentů ve výběrovém souboru jen orientační