

DŮVĚRA V POSLANECKOU SNĚMOVNU BYLA PO JEJÍM ROZPUŠTĚNÍ NA HISTORICKÉM MINIMU

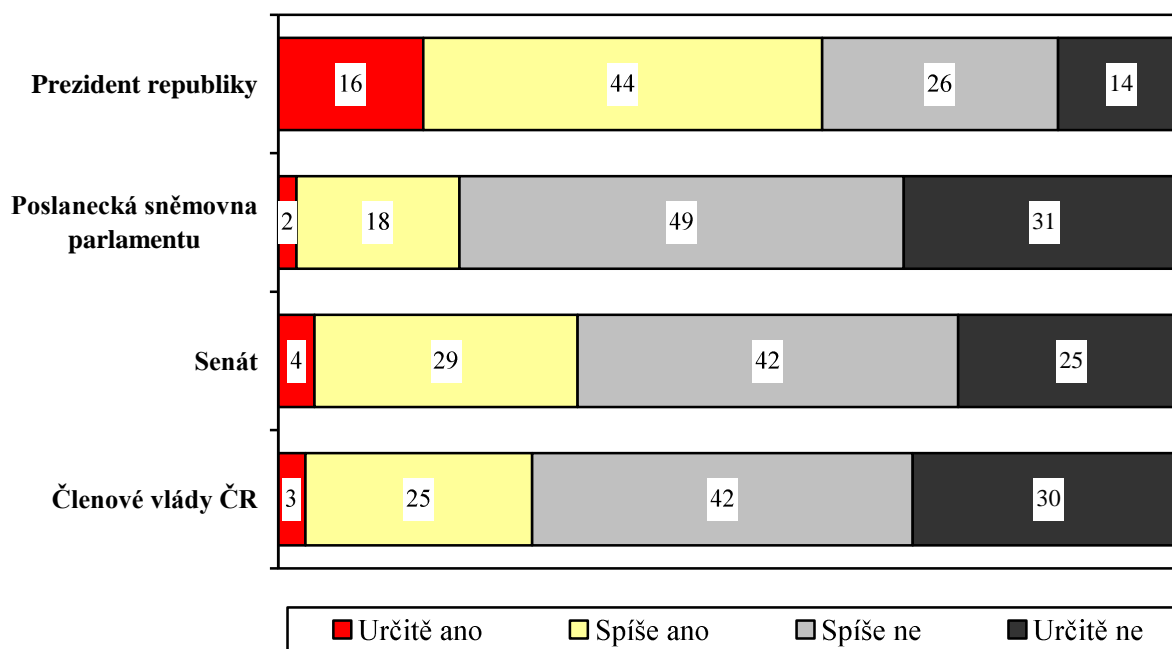
Z nejvyšších politických institucí naši občané stále nejčastěji věří prezidentu republiky (v současnosti 60 %). Nižší, ale mírně stoupající důvěru (nyní zhruba třetiny populace) má senát, zatímco důvěra v poslaneckou sněmovnu dlouhodobě klesá a bezprostředně po svém rozpuštění se dostala na 20 %, což je historicky nejnižší úroveň. Důvěra v členy vlády po pádu Nečasova kabinetu a nástupu překlenovací vlády Jiřího Rusnoka stoupla na 28 %. Změny v obsazení nejvyšších politických institucí v poslední době vedly k celkovému nárůstu důvěry u lidí levicově orientovaných a k poklesu u těch, kteří se řadí k pravici; výjimkou z tohoto trendu je jen „prázdňá“ poslanecká sněmovna.

Citované výsledky pocházejí z výzkumu STEM provedeného na reprezentativním souboru obyvatel České republiky starších 18 let, který se uskutečnil ve dnech 29. srpna až 8. září 2013, tedy bezprostředně po rozpuštění poslanecké sněmovny prezidentem republiky. Respondenti byli vybíráni metodou kvótního výběru. Na otázky odpovídal rozsáhlý soubor 1093 respondentů.

Společnost STEM pravidelně sleduje, do jaké míry lidé důvěřují různým institucím, mezi nimi i politickým.

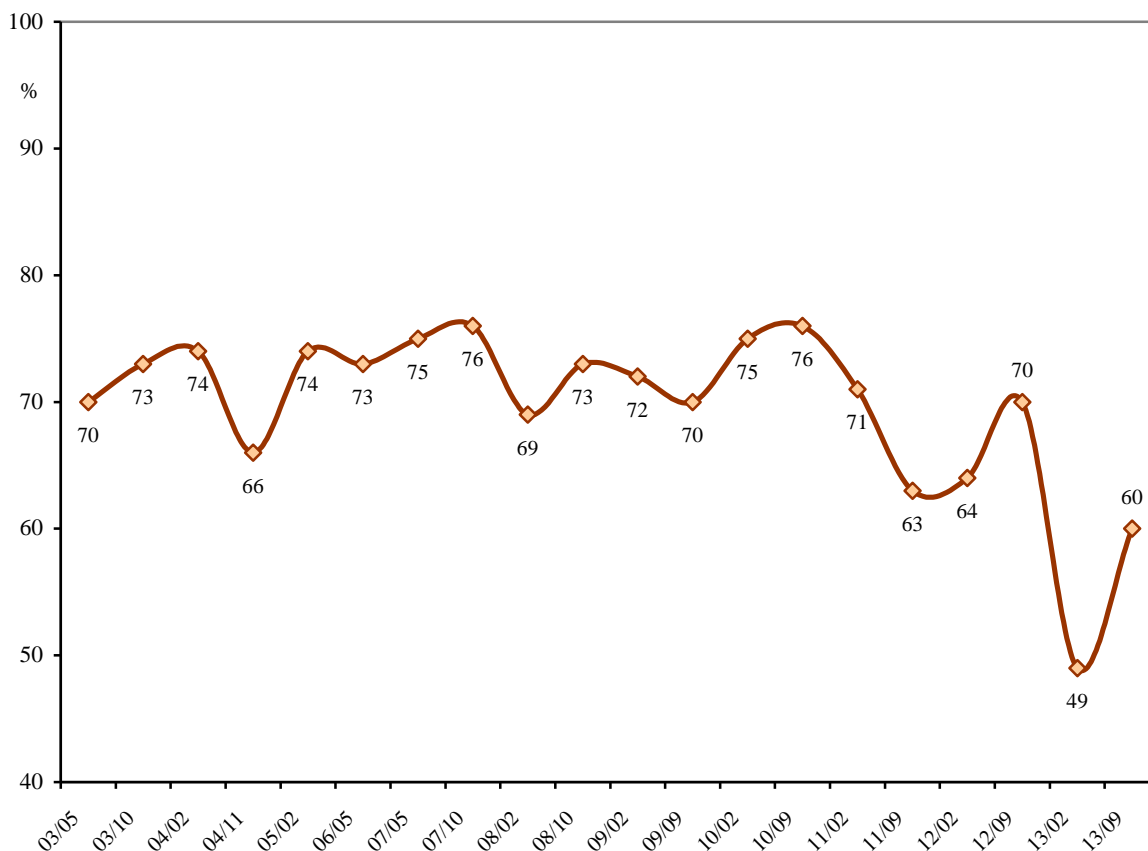
Z nejvyšších státních politických institucí je výrazně nejdůvěryhodnějším prezident republiky, jemuž důvěřuje v současnosti 60 % občanů. Horní komoře parlamentu důvěřuje 33 % lidí, dolní komoře (dotazování probíhalo bezprostředně po jejím rozpuštění prezidentem republiky) 20 % občanů. Důvěru v členy vlády vyjádřilo 28 % lidí.

"Důvěřujete následujícím institucím?" (%)



Dlouhodobý graf (bylo vybráno pouze období od roku 2003, tj. od nástupu předchozího prezidenta Klause) ukazuje, že důvěra v úřad hlavy státu byla dlouhodobě relativně stabilní, v samotném závěru Klausovy éry však, nejspíš kvůli prezidentské amnestii, výrazně poklesla. Nový prezident začíná na 60% důvěře v úřad – v porovnání s jeho předchůdcem je to o 10 procentních bodů na startu méně.

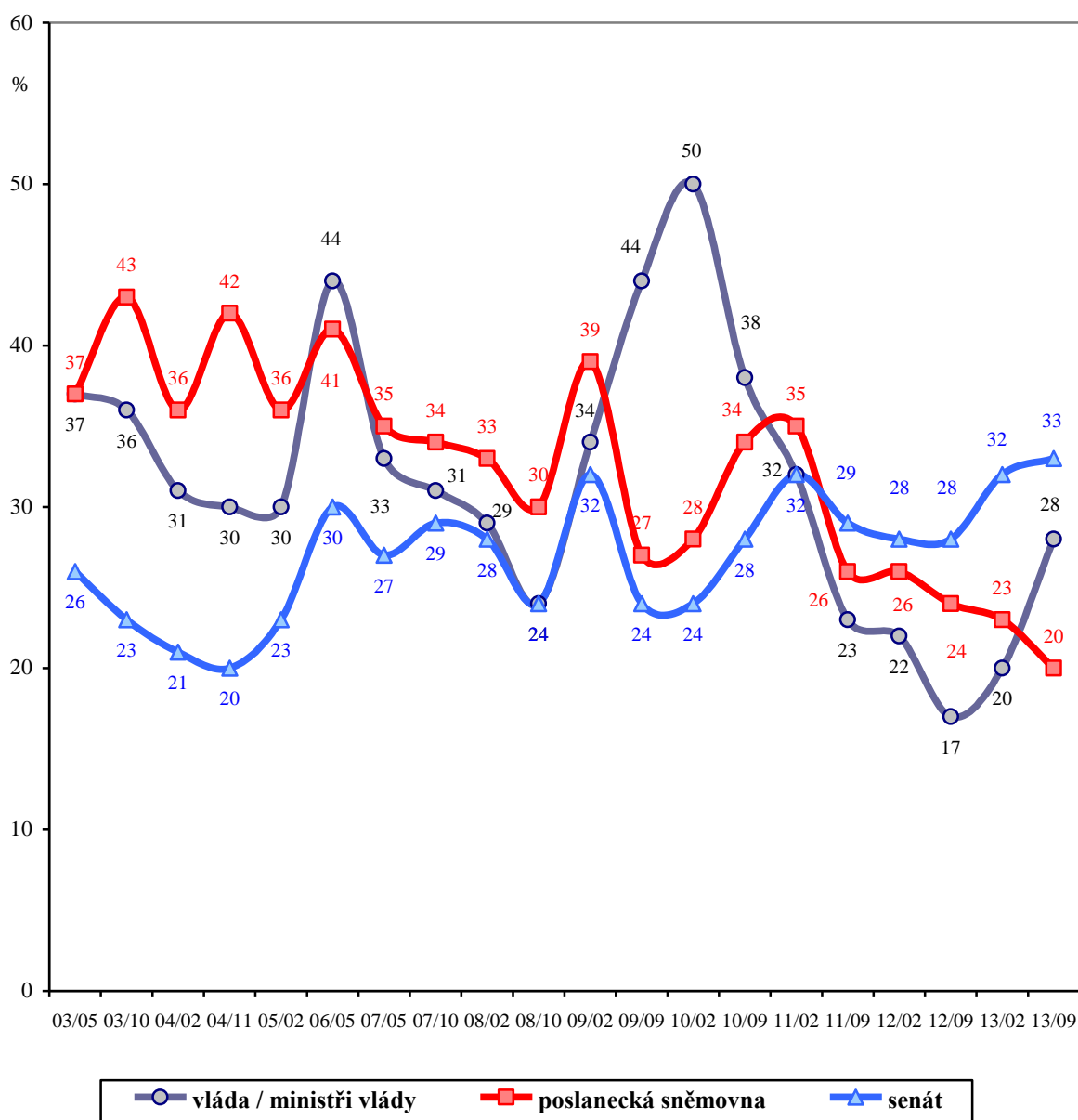
"Důvěřujete následujícím institucím?" – PREZIDENT REPUBLIKY
(podíly odpovědí určitě ano + spíše ano)



Pramen: STEM, Trendy 2003-2013

Graf vývoje důvěry v další instituce ukazuje, že v posledním roce a půl se rozevírají nůžky mezi parlamentními komorami: mírně stoupá důvěra v senát a klesá kredit poslanecké sněmovny, který se nyní dostal na vůbec nejnižší úroveň od počátku sledování v roce 1994. Pokud jde o členy vlády, lze vysledovat opakující se scénář: krátkodobé naděje po volbách (2006, 2010) a následný propad. Nejnápadnější výchylku směrem nahoru má ovšem v dlouhodobé řadě důvěry v členy vlády „na svědomí“ úřednická vláda Jana Fischera (období 2009-2010), které věřili občané mnohem více než vládám politickým. Současná Rusnokova vláda se jí v tomto směru nemůže rovnat, i když v porovnání s posledními dvěma lety Nečasovy vlády se její členové těší vyšší důvěře.

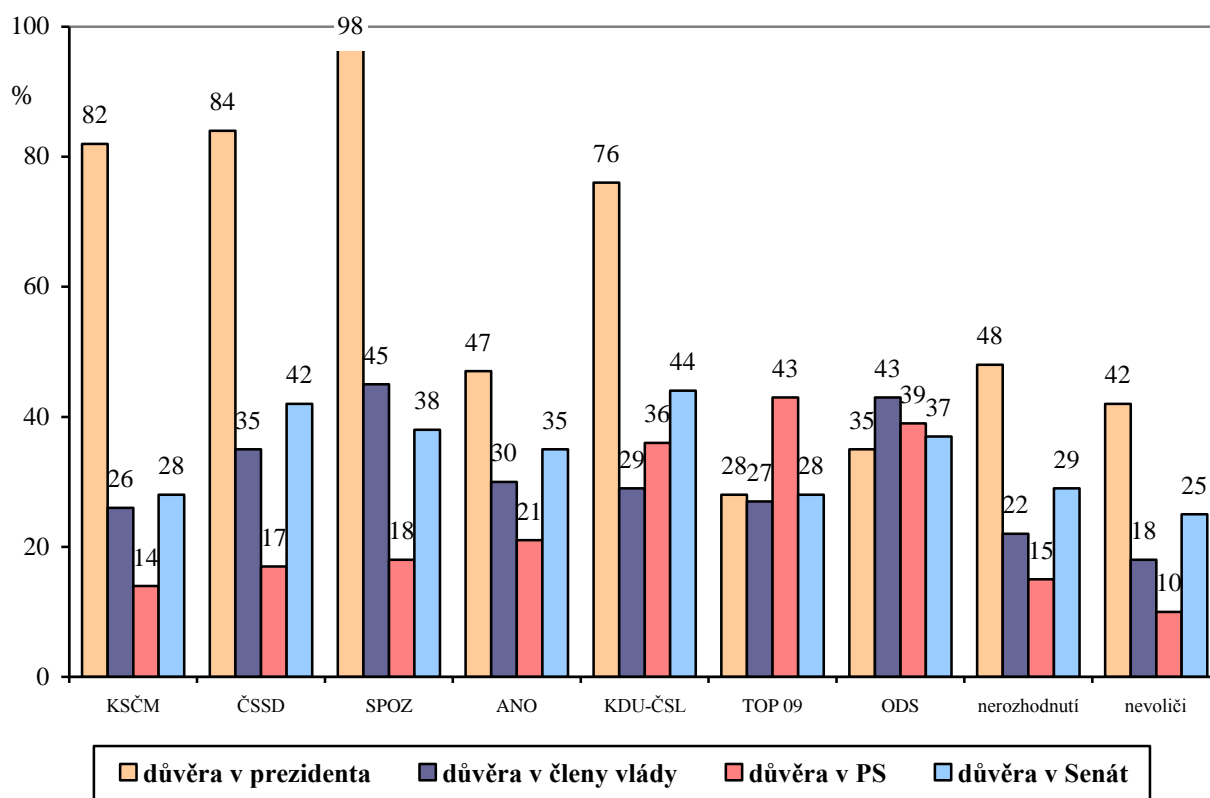
"Důvěřujete následujícím institucím?" - VLÁDA/ČLENOVÉ VLÁDY,
 POSLANECKÁ SNĚMOVNA, SENÁT
 (podíly odpovědí určitě ano + spíše ano)



Pramen: STEM, Trendy 2003-2013

Instituci prezidenta republiky věří nejvíce stoupenci levicových stran – SPOZ, ČSSD a KSČM. Podprůměrnou důvěru má mezi příznivci pravicových stran, zejména TOP 09. Naopak poslanecká sněmovna je důvěryhodnější pro sympatizanty pravicových stran a méně jí věří lidé, kteří by nyní volili levicové strany. Méně výrazné jsou diference v důvěře v senát. Logicky nejčastěji (ale ani ne z poloviny) mu věří stoupenci ČSSD, která v něm má většinu. Členům vlády důvěřují častěji příznivci SPOZ, ale podobně jí důvěru projevují i stoupenci ODS.

Důvěra v prezidenta republiky, členy vlády a komory parlamentu Podle stranických preferencí (kladné odpovědi)



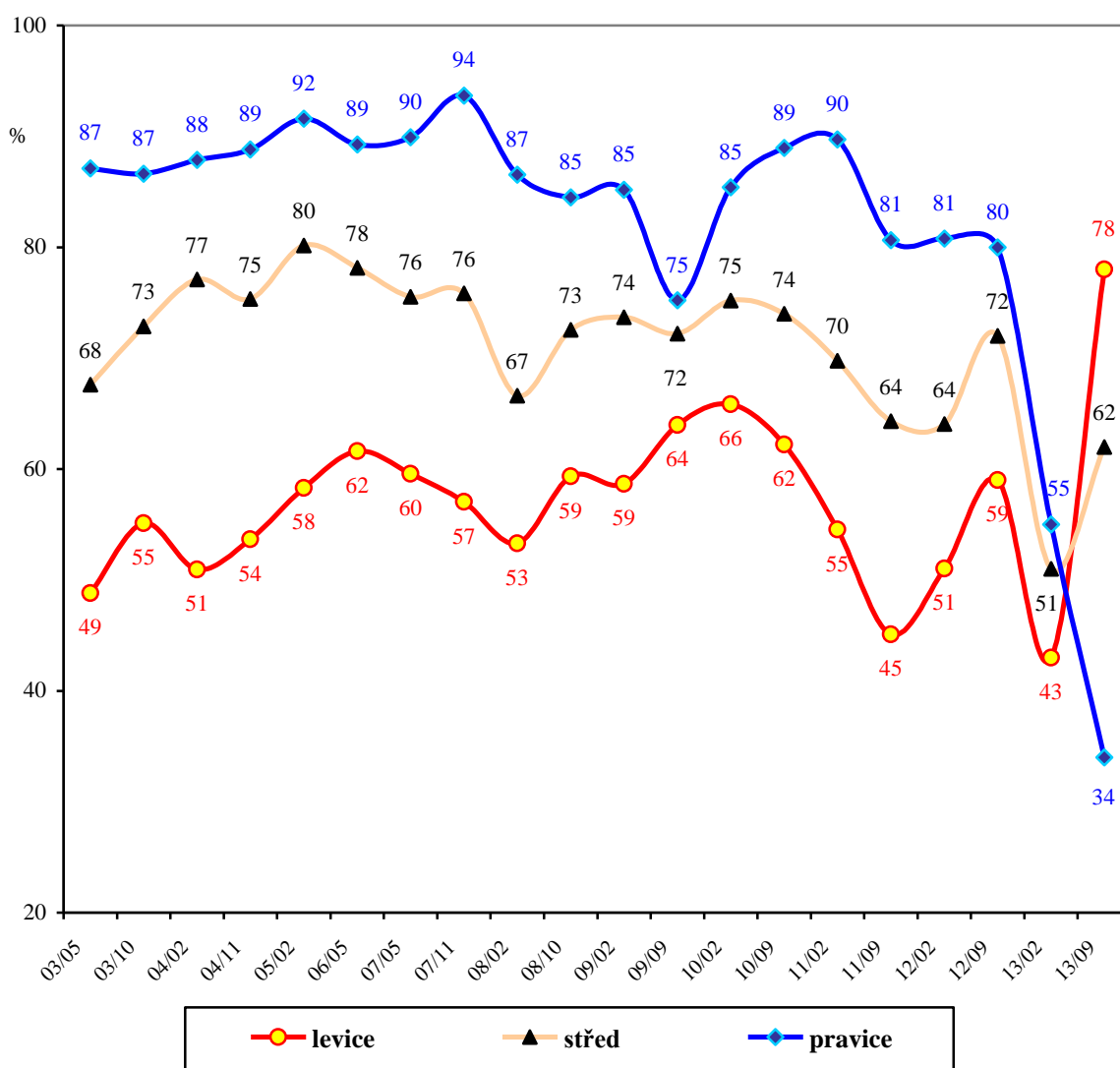
Pramen: STEM, Trendy 9/2013, 1093 respondentů starších 18 let

Pozn.: Údaje za SPOZ, KDU-ČSL, ANO a nevolejce jsou vzhledem k nižšímu četnostem respondentů ve výběrovém souboru jen orientační

Jedním ze zajímavých pohledů je vývoj důvěry v nejdůležitější politické instituce u lidí, kteří se subjektivně hlásí k levicové, středové nebo pravicové politické orientaci.

Důvěra v prezidenta byla v celém období V. Klause (od roku 2003) nejsilnější mezi pravicově orientovanými občany. Pravicoví lidé o svém prezidentovi zapochybovali poněkud více jen v době, kdy u nás fungoval úřednický Fischerův kabinet, jinak se míra důvěry v něj u nich pohybovala od 80 % výše. Naopak mezi lidmi s levicovou orientací si Klaus postupně důvěru získával až do let 2010-2011, kdy se v několika kritických situacích Nečasovy vlády jasně postavil na stranu vládní koalice. Později se opět míra prezidentovy shody s premiérem a jeho týmem se výrazně zmenšila, což bylo doprovázeno vzestupem důvěry na levé straně. Novoroční amnestie znamenala propad u všech tří skupin. Zvolení Miloše Zemana pak přineslo raketový nárůst důvěryhodnosti prezidentské instituce mezi levicově orientovanými. Lidé z politického středu věří prezidentovi o trochu méně než mu věřili v minulém období (nepočítáme-li amnestií poznamenaný závěr Klausovy éry) a u pravicově orientovaných se kredit prezidentské funkce propadl.

"Důvěřujete následujícím institucím?" – PREZIDENT
(podíly odpovědí určitě ano + spíše ano)

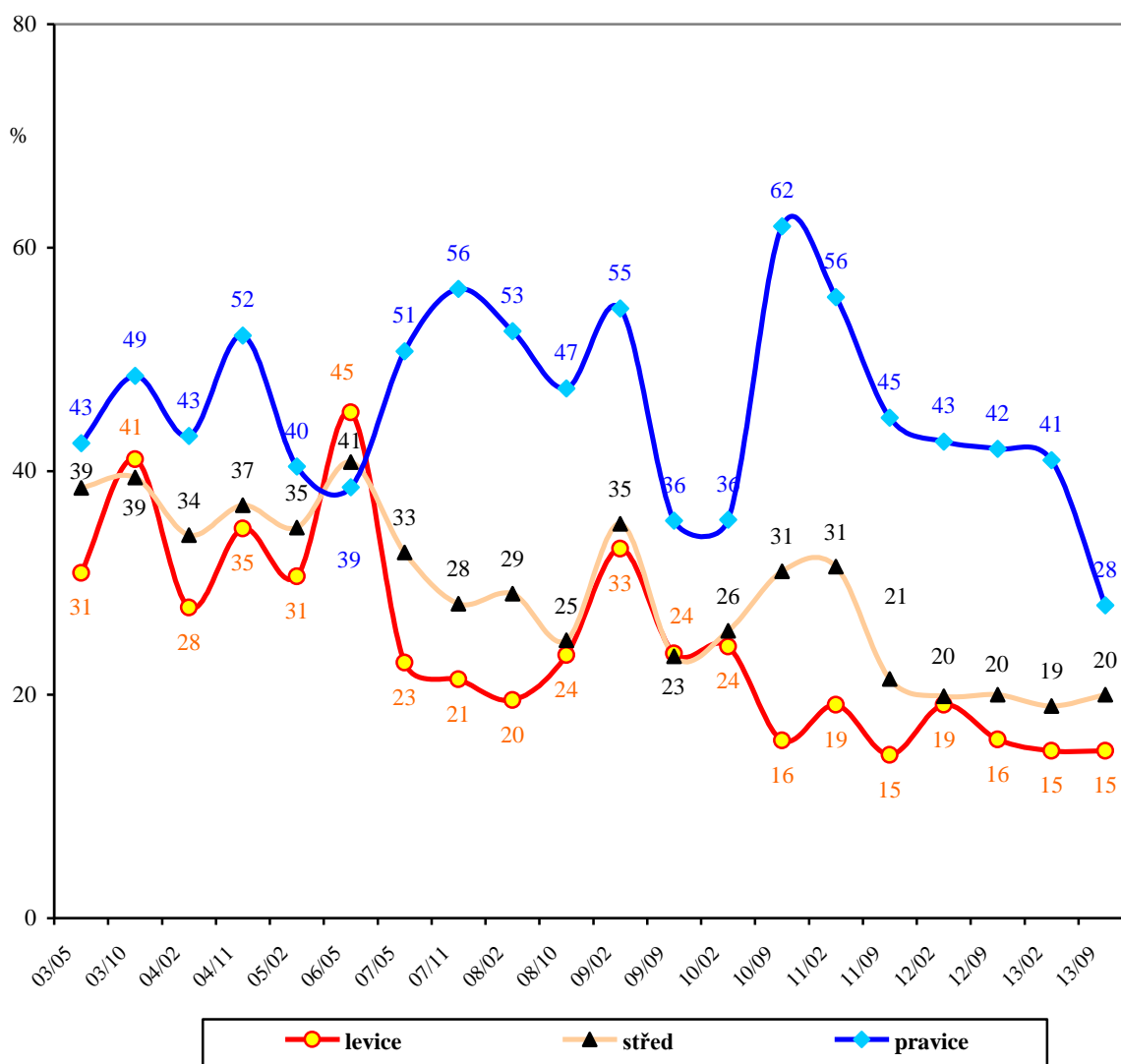


Pramen: STEM, Trendy 2003-2013

Ve vývoji důvěry v poslaneckou sněmovnu mezi lidmi pravicově, středově a levicově orientovanými jsou dobře vidět proměny jejího složení. Tento faktor se mísí s obvyklou vyšší důvěrou pravice v ústavní instituce.

V obdobích, kdy ve sněmovně měla navrch levice (2002-2006) nebo panovala patová situace (2009-2010), se důvěra (či spíše nedůvěra) všech lidí ve sněmovnu sblížila, v obdobích s převahou pravicových stran (2007-2009 a 2010-2013) byla důvěra ve sněmovnu mezi lidmi s pravicovou orientací mnohem vyšší než lidí středu a levice. Letošní pád vlády a následné rozpuštění sněmovny se promítly v poklesu důvěry u pravicově orientovaných, který opět znamená sblížení pohledu všech tří skupin.

"Důvěřujete následujícím institucím?" – POSLANECKÁ SNĚMOVNA
(podíly odpovědí určitě ano + spíše ano)

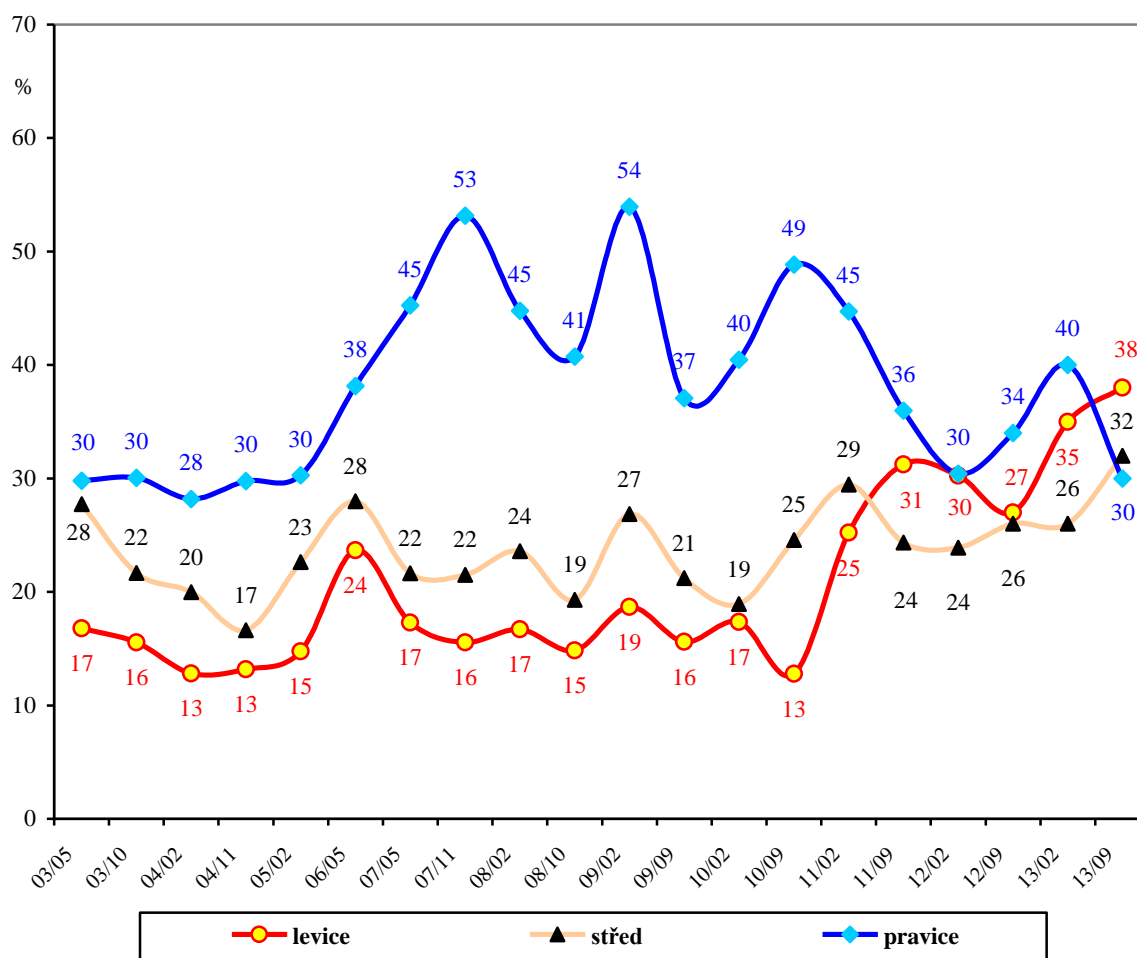


Pramen: STEM, Trendy 2003-2013

Senát byl ještě v době opoziční smlouvy poněkud přehlíženou komorou a mnoho lidí, převážně na levé straně politického spektra, ho považovalo za komoru zbytečnou. Postupně si však získával důvěru především mezi lidmi pravicově orientovanými, neboť v době velmi nepevné Topolánkovy vlády s nepatrnou a problematicky fungující většinou ve sněmovně byl pravicový senát jasnou oporou jejich názorů.

Od roku 2011 došlo k nápadné změně. V senátu získala absolutní většinu sociální demokracie a důvěry pravicově a levicově orientovaných občanů v horní komoru parlamentu se takřka vyrovnaly. Poslední měsíce jsou ve znamení dalšího mírného růstu důvěry v senát na levici a naopak poklesu na pravici.

"Důvěřujete následujícím institucím?" – SENÁT
(podíly odpovědí určitě ano + spíše ano)

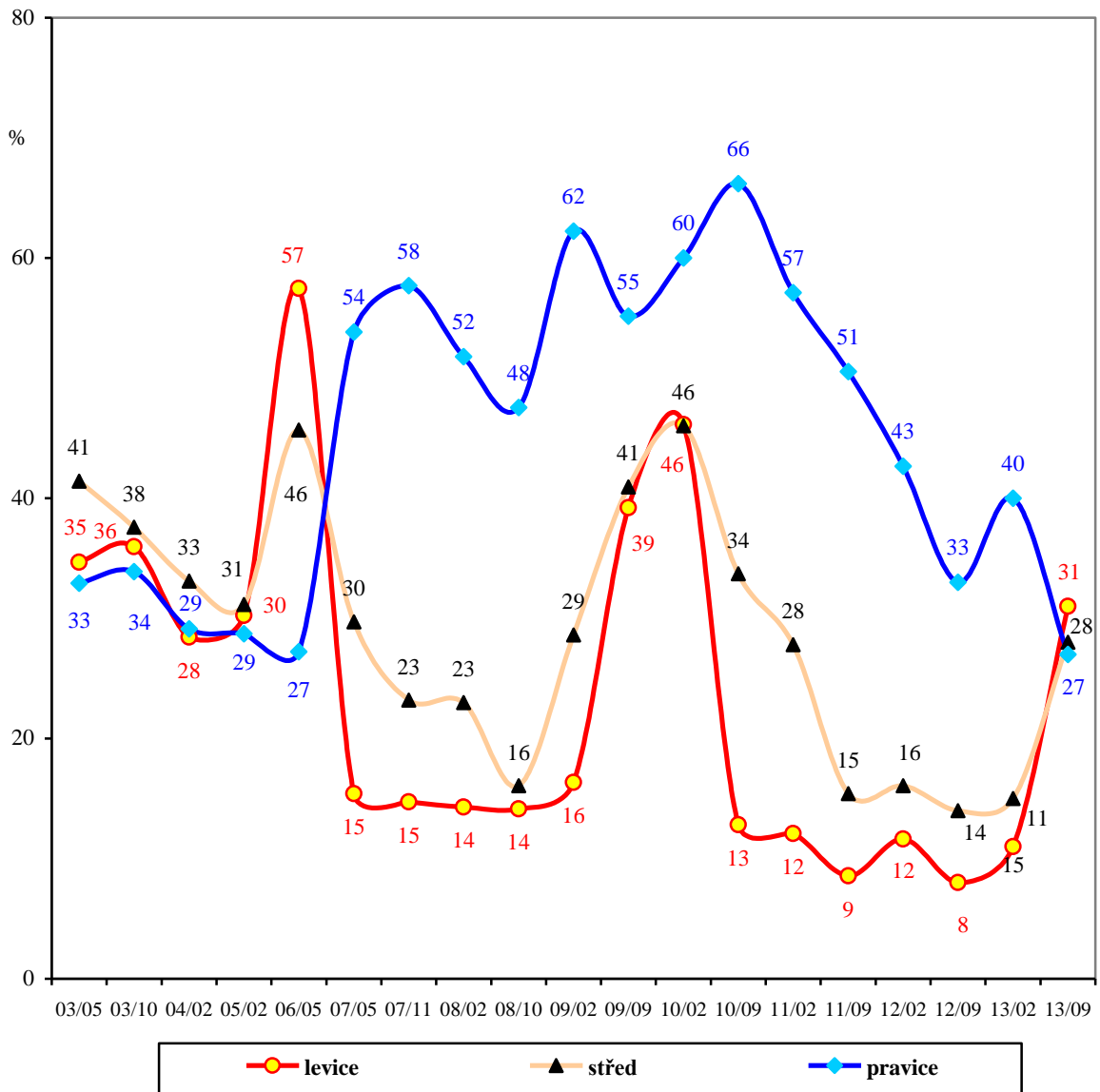


Pramen: STEM, Trendy 2003-2013

Nejvýraznější jsou proměny v důvěře v členy vlády. Vláda v době slabých vlád levice (pod vedením Vladimíra Špidly a následně Stanislava Grosse) nebyla oblíbena ani pravici, ani levice. Následovalo poměrně krátké období Paroubkovy vlády, během něhož došlo k výraznému upevnění pozice levicových stran a obnovení nadějí levicově orientovaných lidí v tuto vládu a její členy. Následoval obrat po volbách v roce 2006, kdy se pravici podařilo sestavit vládu s těsnou podporou sněmovny. Tato vláda byla od počátku v nemilosti levice, postupně však i středově orientovaných občanů. Pád vlády po vyslovení nedůvěry poslaneckou sněmovnou v březnu 2009 vedl k vytvoření úřednické vlády Jana Fischera, která si udržela důvěru pravicově orientovaných lidí a v nebyvalé míře získala i důvěru středu a levice.

Po volbách v roce 2010 se opakoval scénář z roku 2006. Nová pravicová vláda premiéra Nečase odstartovala se silnou důvěrou na pravé straně voličstva a jistým očekáváním i v politickém středu. To však velmi rychle ztratila a postupně přišla o značnou část důvěry i mezi lidmi, kteří se hlásili k politické pravici. Nástup Rusnokovy vlády znamenal vzestup důvěry u levicově i středově orientovaných (ale ne na příliš vysokou úroveň) a zároveň pokles důvěry na pravici, přičemž úroveň důvěry všech tří skupin je nyní podobná.

"Důvěřujete následujícím institucím?" – ČLENOVÉ VLÁDY
(podíly odpovědí určitě ano + spíše ano)



Pramen: STEM, Trendy 2003-2013