

DŮVĚRA ČECHŮ V EVROPSKOU UNII I EVROPSKÝ PARLAMENT SE PO LOŇSKÉM PROPADU MÍRNĚ ZVÝŠILA, PŘESTO VŠAK ZŮSTÁVÁ NÍZKÁ.

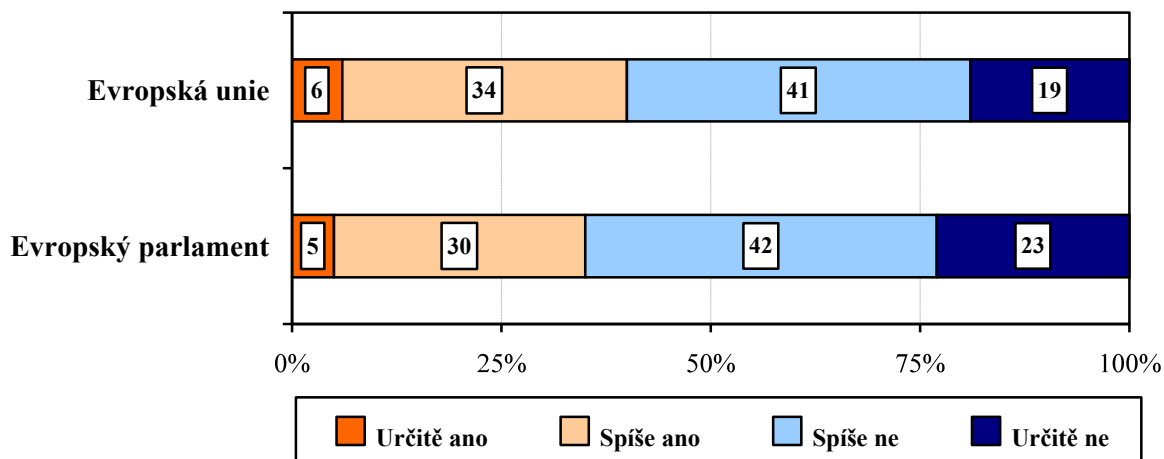
Evropské unii nyní důvěřuje 40 % občanů ČR, což je z dlouhodobého hlediska jedna z nejnižších hodnot. Nízká je i důvěra našich občanů v Evropský parlament, která činí stejně jako před půl rokem 35 %. Nedůvěru k EU i k Evropskému parlamentu vyjadřují častěji občané starší, lidé se vzděláním bez maturity, občané hůře materiálně zajištění, lidé levicově orientovaní, především stoupenci KSČM, a občané, kteří by nyní nevolili žádnou stranu.

Citované výsledky pocházejí z výzkumu STEM provedeného na reprezentativním souboru obyvatel České republiky starších 18 let, který se uskutečnil ve dnech 29. srpna až 8. září 2013. Respondenti byli vybíráni metodou kvótního výběru. Na otázky odpovídal rozsáhlý soubor 1093 respondentů.

Záříjové pravidelné šetření STEM se zabývalo otázkami důvěry v Evropskou unii a Evropský parlament. Aktuální výsledky výzkumu ukazují, že Evropské unii důvěřují dvě pětiny – 40 % občanů. Důvěra projevovaná Evropskému parlamentu je ještě o něco nižší, dosahuje zhruba třetiny (35 %) populace.

Důvěra v EU a Evropský parlament

"Důvěřujete následujícím institucím?"

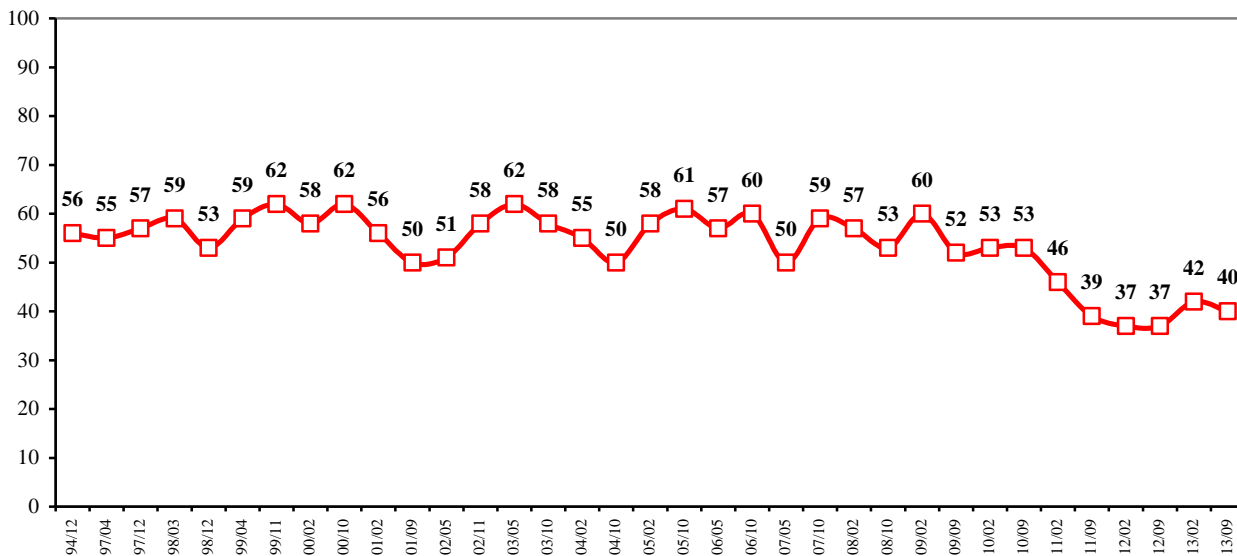


Pramen: STEM, Trendy 9/2013, 1093 respondentů starších 18 let

Důvěra v EU dlouhodobě kolísala přibližně mezi 50 a 60 %, zatím posledním vrcholem byla doba počátku našeho evropského předsednictví v roce 2009. Následně v roce 2010 projevovalo důvěru EU mírně nad 50 % Čechů. Pokles pod padesátiprocentní úroveň jsme poprvé za celou dobu sledování zaznamenali v první polovině roku 2011. Následoval další propad na historické minimum v roce 2012, kdy Evropské unii vyslovovalo důvěru 37 % našich občanů. V únoru letošního roku jsme zaznamenali nárůst důvěry na 42 %, ale nejčerstvější údaje svědčí o stagnaci.

Následující graf dokládá dlouhodobý vývoj důvěry v EU, zachycovaný už od roku 1994.

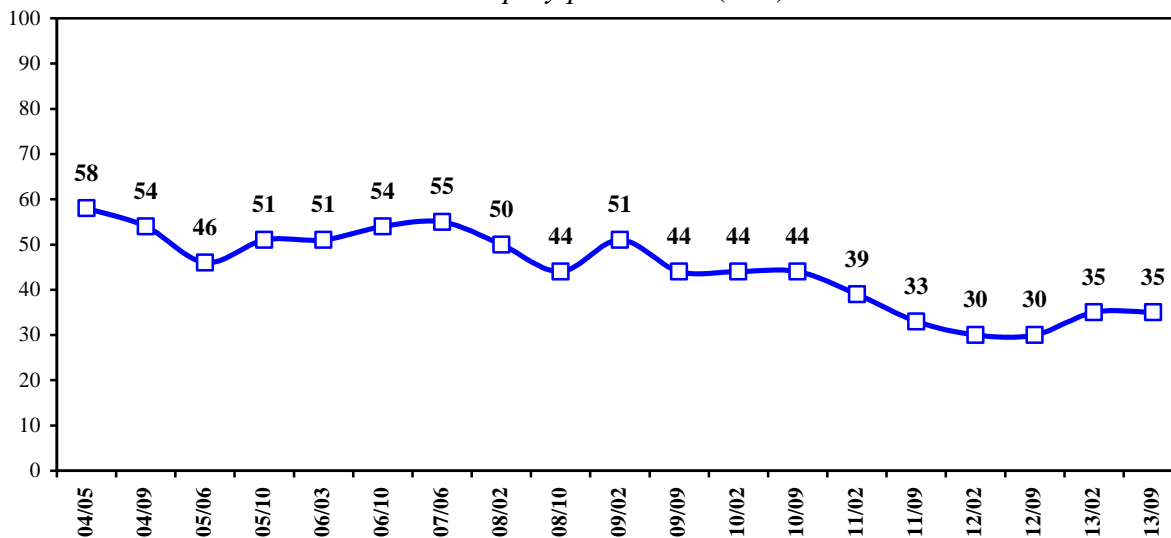
Vývoj důvěry v Evropskou unii
 Součty kladných odpovědí na otázku "Důvěřujete následujícím institucím?" -
 EU (v %)



Pramen: STEM, Trendy 1994-2013

Důvěra v Evropský parlament má obdobný průběh jako důvěra v Evropskou unii. I v tomto případě došlo po vzestupu na počátku roku 2009 k následnému postupnému poklesu na zatím nejnižší hodnotu 30 % v roce 2012. Letos v únoru důvěra v Evropský parlament opět mírně stoupla na 35 % a zatím se stabilizovala, což dokládá nejnovější průzkum.

Vývoj důvěry v Evropský parlament
 Součty kladných odpovědí na otázku "Důvěřujete následujícím institucím?" -
 Evropský parlament (v %)

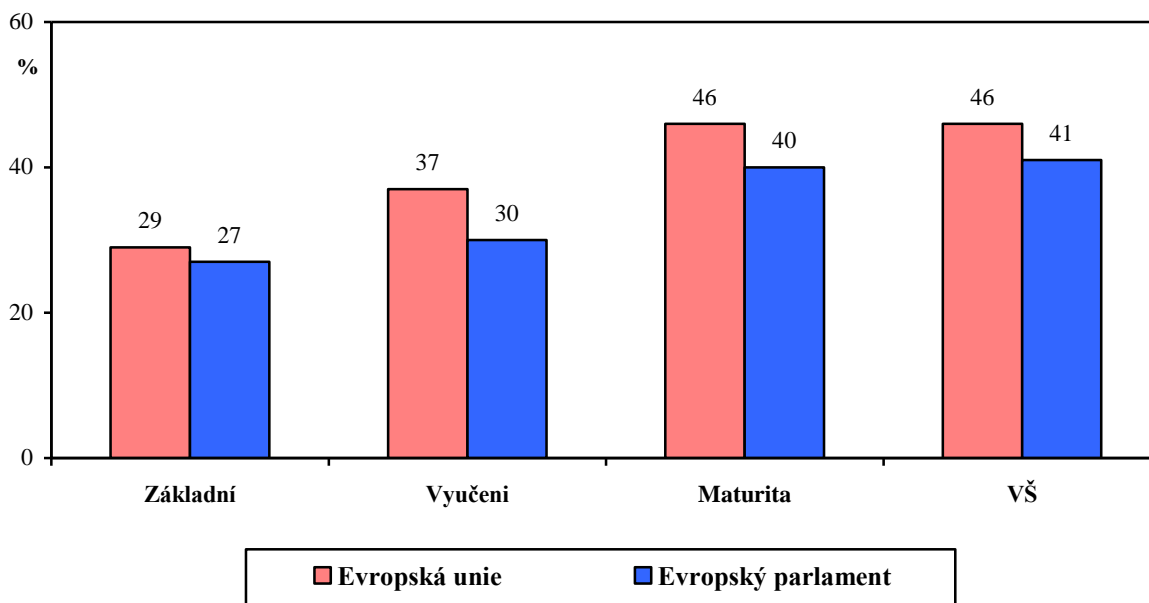


Pramen: STEM, Trendy 2004-2013

Důvěra v Evropskou unii i v Evropský parlament je ovlivněna věkem, vzděláním, materiální situací i politickou orientací lidí. Důvěřují spíše občané mladší, s vyšším vzděláním, lépe materiálně zajištění a pravicově orientovaní, příznivci TOP 09 a ODS; vyšší důvěra v EU se naznačuje i u stoupců SPOZ a KDU-ČSL. Nedůvěru vyjadřují častěji občané vyššího věku, lidé se vzděláním bez maturity, občané s horším materiálním zajištěním, levicově orientovaní, především stoupci KSČM, a zejména lidé, kteří by nyní žádnou stranu nevolili.

„Důvěřujete následujícím institucím?“

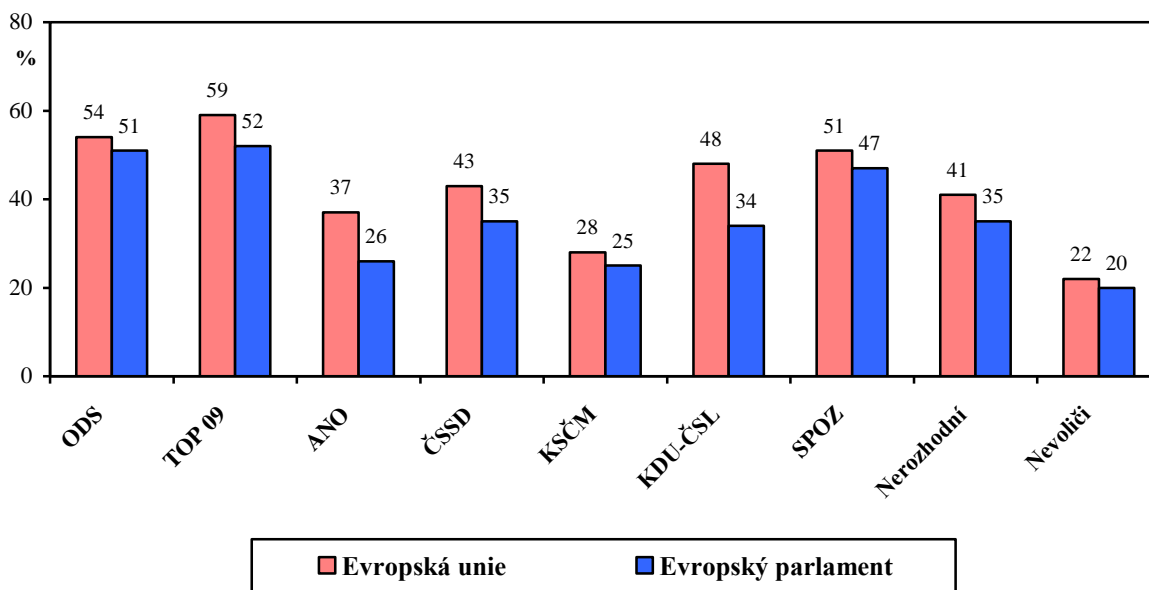
(Součty kladných odpovědí podle nejvyššího ukončeného vzdělání)



Pramen: STEM, Trendy 9/2013, 1093 respondentů starších 18 let

„Důvěřujete následujícím institucím?“

(Součty kladných odpovědí podle stranických preferencí)



Pramen: STEM, Trendy 9/2013, 1093 respondentů starších 18 let

Pozn.: údaje za SPOZ, KDU-ČSL, ANO a nevoliče jsou vzhledem k nižšímu četnostem respondentů ve výběrovém souboru jen orientační