

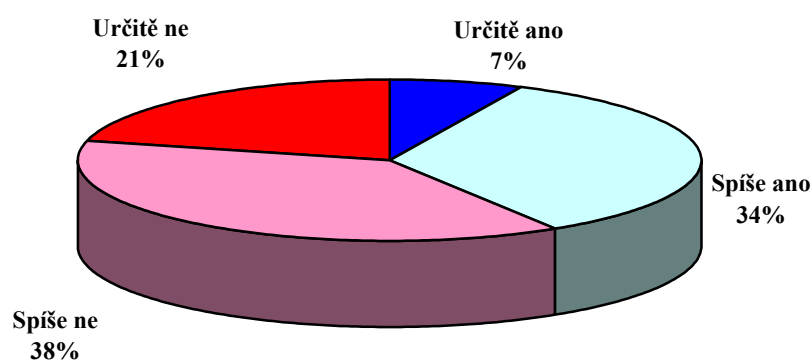
V NÁZORU NA NAŠE ČLENSTVÍ V EVROPSKÉ UNII JE ČESKÁ VEŘEJNOST ROZDĚLENÁ DO DVOU VYROVNANÝCH TÁBORŮ.

S členstvím České republiky v Evropské unii jsou spokojeny dvě pětiny občanů. Téměř dvoutřetinová většina lidí se nedomnívá, že Evropská unie se vyvíjí správným směrem. V názoru na to, zda Evropská unie ohrožuje naše národní zájmy a zda jsou naše národní zájmy v rozporu se zájmy EU, je česká veřejnost rozdělena do dvou zhruba vyrovnaných táborů. Ovšem sounáležitost s Evropou pocítují dvě třetiny české veřejnosti.

Citovaný výzkum STEM byl proveden na reprezentativním souboru obyvatel České republiky starších 18 let ve dnech 29. srpna až 8. září 2013. Respondenti byli vybráni metodou kvótního výběru. Na otázky odpověděl soubor 1093 respondentů.

V rámci pravidelného monitoringu názorů české veřejnosti na problematiku českého členství v Evropské unii se STEM zaměřil na samotnou spokojenost českých občanů s naší integrací. Podle zářijového průzkumu jsou nyní s členstvím naší země v EU spokojeny dvě pětiny občanů (41 %), většinou však jde o váhavější odpovědi „spíše ano“.

„Jste Vy osobně celkově spokojen(a) s naším členstvím v Evropské unii?“

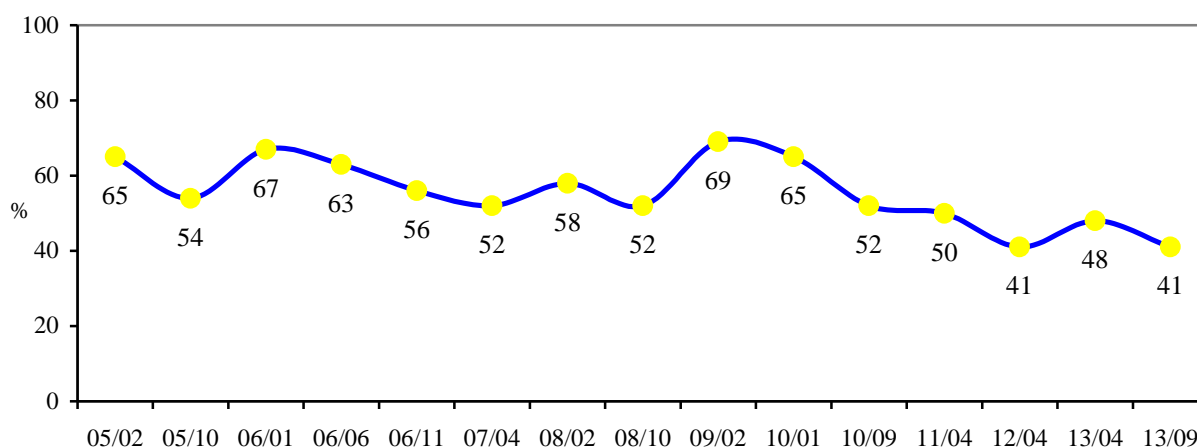


Pramen: STEM, Trendy 09/2013, 1093 respondentů

Časová řada STEM, která zachycuje vývoj spokojenosti občanů s členstvím v Evropské unii po vstupu do EU, ukazuje, že povlnné oslabování míry spokojenosti bylo přerušeno českým předsednictvím v roce 2009, které přineslo výrazné posílení pozitivních pocitů. Následně se však míra spokojenosti opět začala snižovat až na úroveň dvou pětín v dubnu 2012. Vyrovnání podílů lidí spokojených a nespokojených, které ukázal průzkum v dubnu letošního roku, se aktuálním průzkumem nepotvrdilo.

„Jste Vy osobně celkově spokojen(a) s naším členstvím v Evropské unii?“

(podíl odpovědí „určitě ano“ + „spíše ano“ v %)

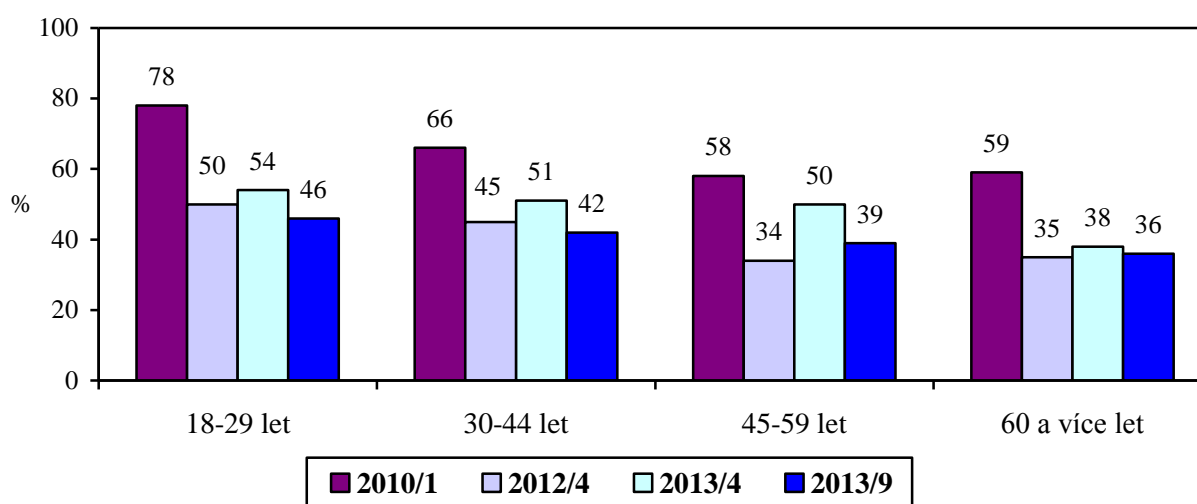


Prameny: STEM, Evropská ústava, 2/2005, STEGA, Komunikace o evropských záležitostech, 10/2005 – 6/2006, STEM, Trendy 2006-2013

S členstvím naší země v Evropské unii jsou častěji spokojeni lidé s vyšším vzděláním, lidé z domácností v příznivé materiální a finanční situaci, studenti, podnikatelé a živnostníci (ovšem i v těchto skupinách se podíl spokojených pohybuje kolem padesátiprocentní hranice). Naopak nižší míra spokojenosti je charakteristická pro občany se základním vzděláním, osoby starší 60 let, resp. důchodce. Následující grafy ukazují jak rozdíly v míře spokojenosti mezi různými věkovými a vzdělanostními kategoriemi, tak změny v těchto kategoriích v čase. Můžeme pozorovat, že u věkových skupin dochází k postupnému srovnávání rozdílů mezi lidmi různého věku (např. v roce 2010 byl rozdíl mezi nejmladší a nejstarší věkovou skupinou 19 procentních bodů, nyní je to pouze 10 procentních bodů). U vzdělanostních skupin se od dubna letošního roku nejvýrazněji snížila míra spokojenosti u osob se základním a vysokoškolským vzděláním.

„Jste Vy osobně celkově spokojen(a) s naším členstvím v Evropské unii?“

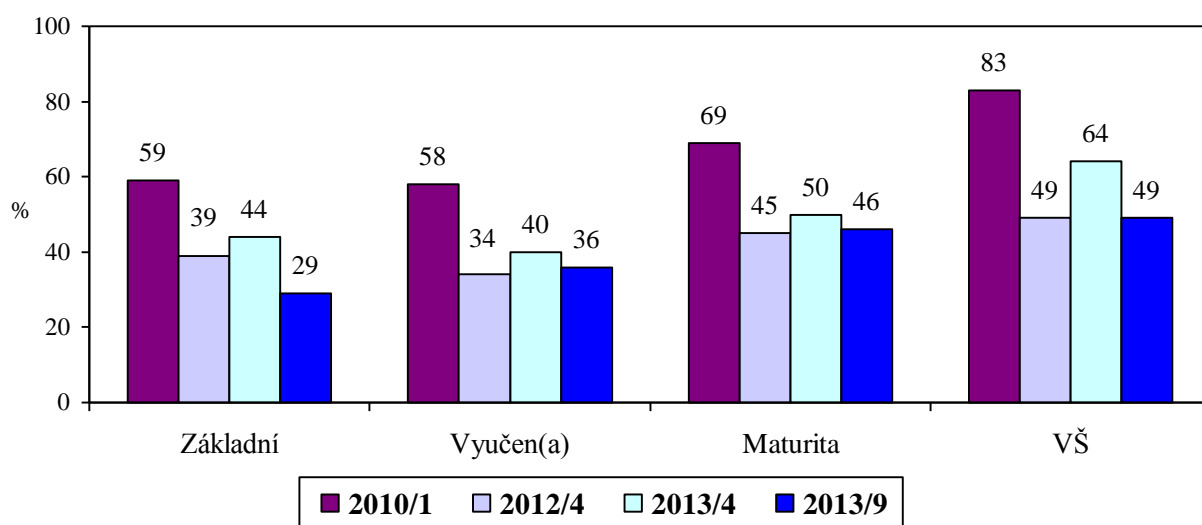
Podle věku (podíl odpovědí „určitě ano“ + „spíše ano“ v %)



Pramen: STEM, Trendy 1/2010, 4/2012, 4/2013, 9/2013

„Jste Vy osobně celkově spokojen(a) s naším členstvím v Evropské unii?“

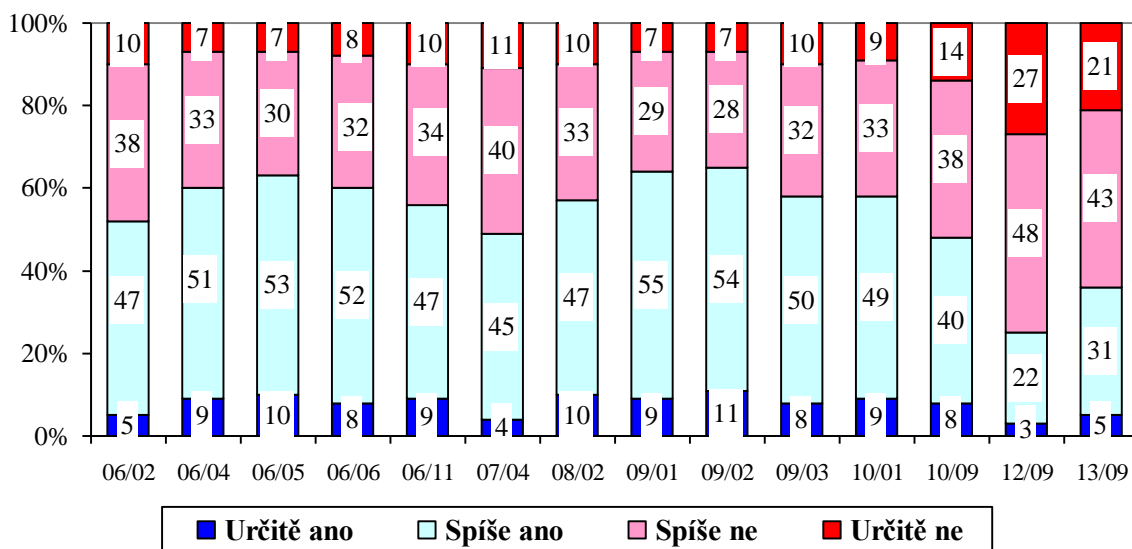
Podle vzdělání (podíl odpovědí „určitě ano“ + „spíše ano“ v %)



Pramen: STEM, Trendy 1/2010, 4/2012, 4/2013, 9/2013

Relativně nízké míře spokojenosti s českou integrací do Evropské unie odpovídá hodnocení současného vývoje v této instituci. Směřování EU totiž aktuálně považuje za správné pouze třetina českých občanů. Do roku 2010 se tento podíl pohyboval na úrovni mírně nadpoloviční většiny. Ovšem na podzim roku 2012 byl ještě nižší než v současnosti, vývoj v EU za správný tehdy považovala jen čtvrtina veřejnosti.

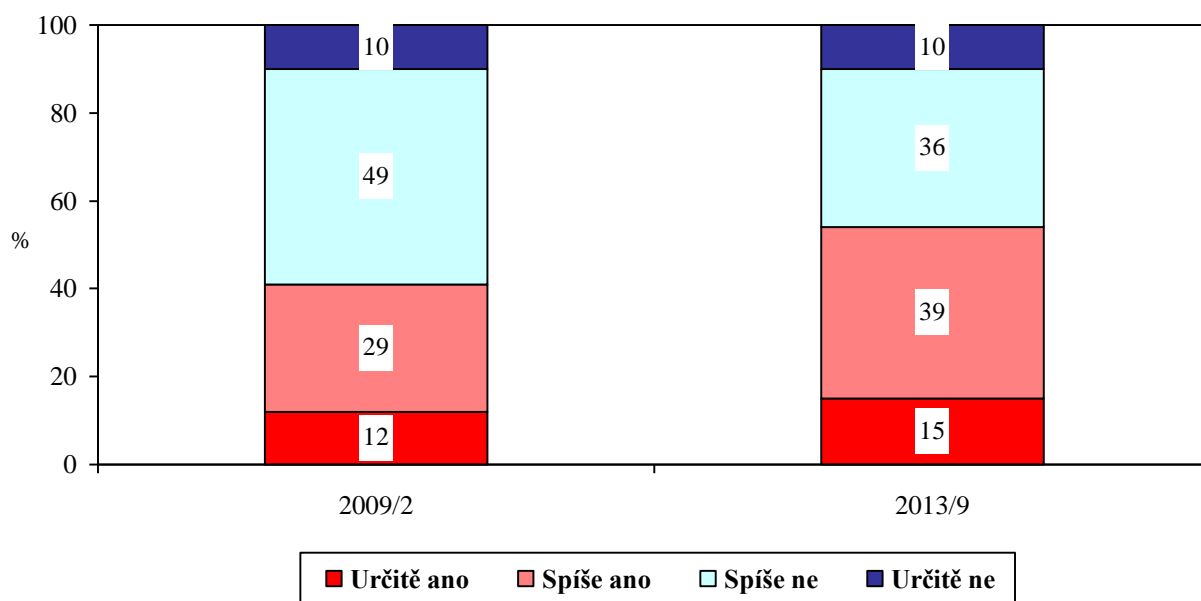
„Domníváte se, že se Evropská unie vyvíjí správným směrem?“



Pramen: STEGA, Komunikace o evropských záležitostech 2/2006 – 6/2006, STEM, Trendy 2006-2012

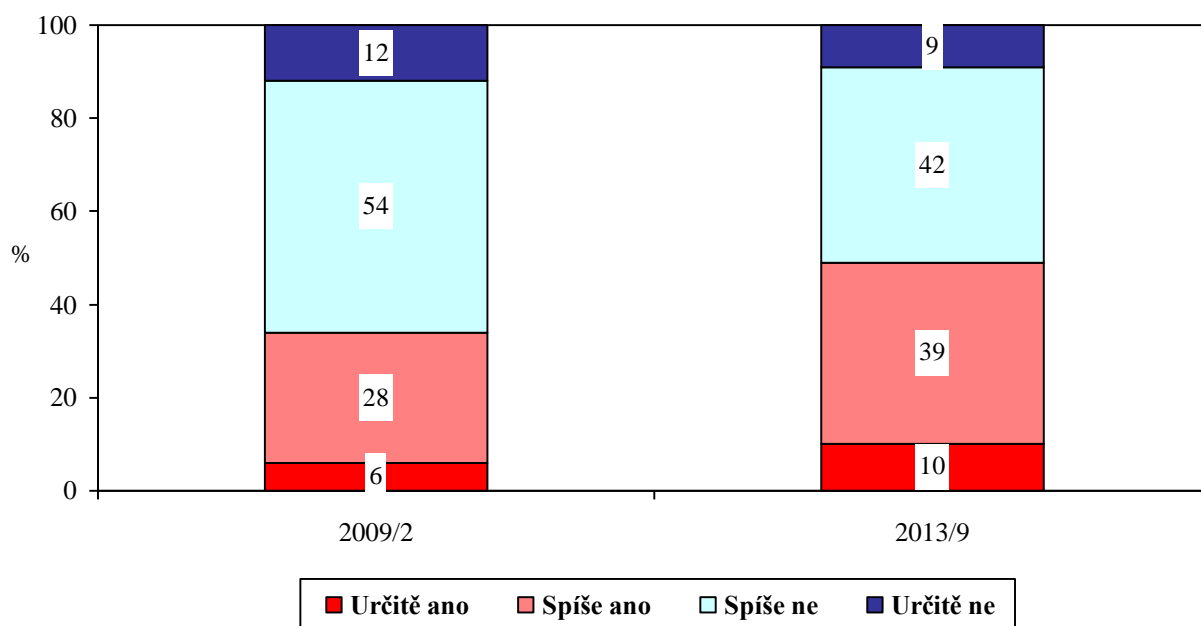
Se spokojeností s naším členstvím v Evropské unii a hodnocením jejího směřování souvisejí i názory české veřejnosti na postavení našich národních zájmů v rámci Evropské unie. Mírně nadpoloviční většina občanů se totiž domnívá, že EU ohrožuje naše zájmy, a téměř polovina si myslí, že naše zájmy jsou přímo v rozporu se zájmy EU (v otázkách se ovšem nezjišťovalo, co lidé za tyto národní zájmy považují). U obou názorů došlo od posledního průzkumu STEM obsahujícího tyto otázky k posílení nepříznivých dojmů.

„Myslíte si, že Evropská unie ohrožuje naše národní zájmy?“



Pramen: STEM, Trendy 2009/2, 2013/9

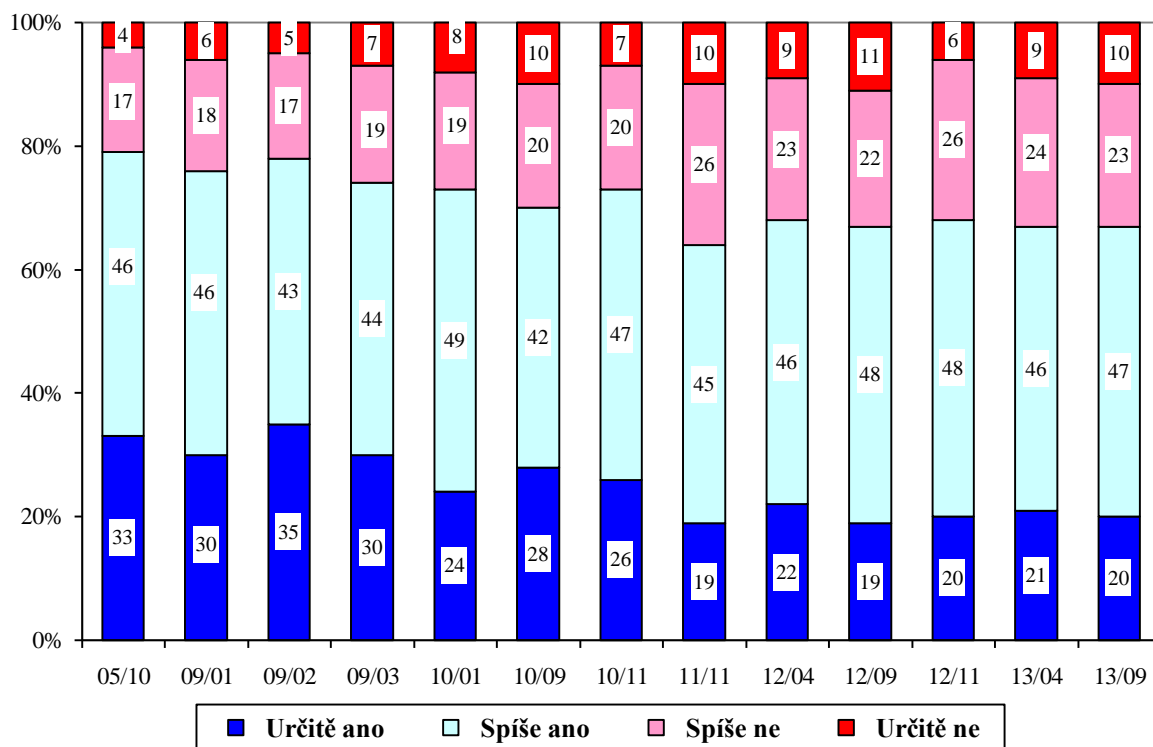
„Myslíte si, že naše národní zájmy jsou v rozporu se zájmy Evropské unie?“



Pramen: STEM, Trendy 2009/2, 2013/9

Jisté zhoršování názorů na naše členství v Evropské unii však neznamená přerušení vazby českých občanů na Evropu jako takovou. Sounáležitost s Evropou cítí v posledních letech celkem stabilně dvoutřetinová většina českých občanů. V roce 2005, krátce po našem vstupu do Evropské unie, to sice bylo více, pocit sounáležitosti s Evropou mělo téměř 80 % našich občanů. Ovšem po snížení tohoto podílu v letech 2010 až 2011 se podíl lidí pociťujících sounáležitost s Evropou již výrazně neměnil.

„Cítíte Vy osobně sounáležitost s Evropou, cítíte se být Evropanem?“

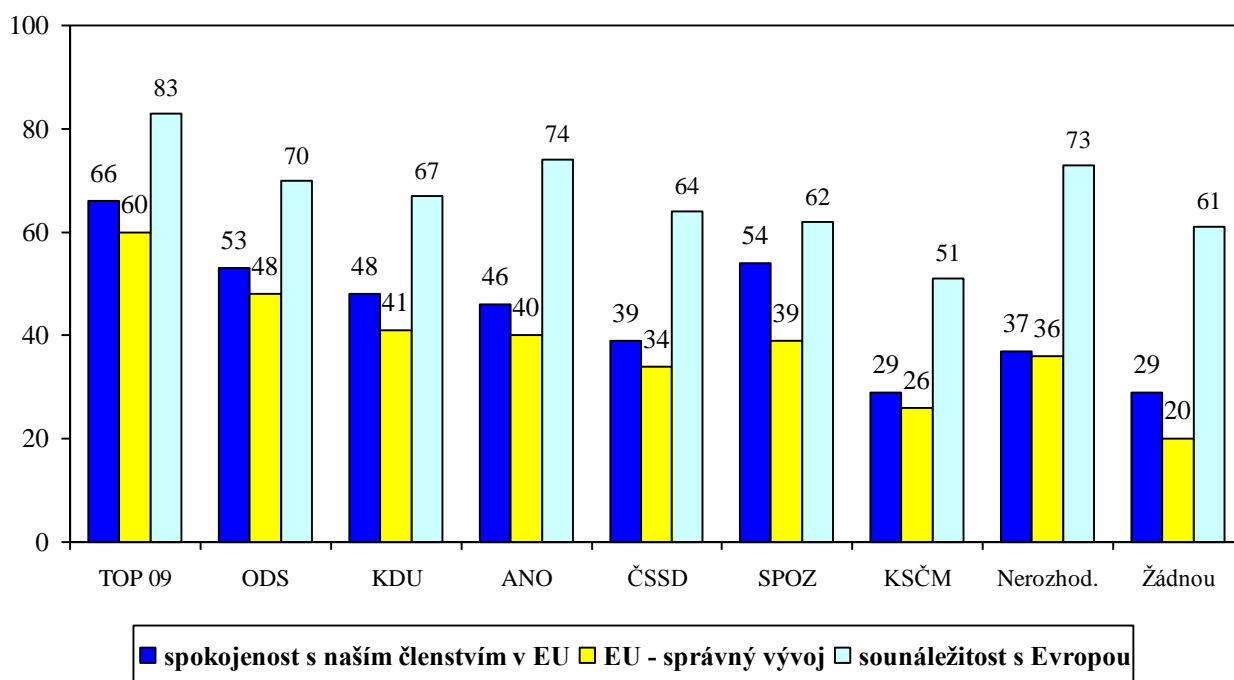


Pramen: STEM, STEGA, Komunikace o evropských záležitostech, 10/2005, STEM, Trendy 2009-2013

V závislosti na politické orientaci stojí na jedné straně pro-unijně orientovaní stoupenci TOP 09, dále také ODS, na druhé straně s kritickými názory na EU jsou hlavně příznivci KSČM, ale také ČSSD a SPOZ. V následujících grafech jsou tedy zachyceny výrazné rozdíly v táborech sympatizantů politických stran odpovídající pravicové a levicové profilaci těchto politických subjektů. Pouze u SPOZ je třeba upozornit na skutečnost, která je ovšem vzhledem k celkovému počtu příznivců této strany v průzkumu jen orientační: mezi jejími sympatizanty je poměrně vysoký podíl těch, kteří jsou spokojeni s naším členstvím v EU.

Postoje k Evropské unii

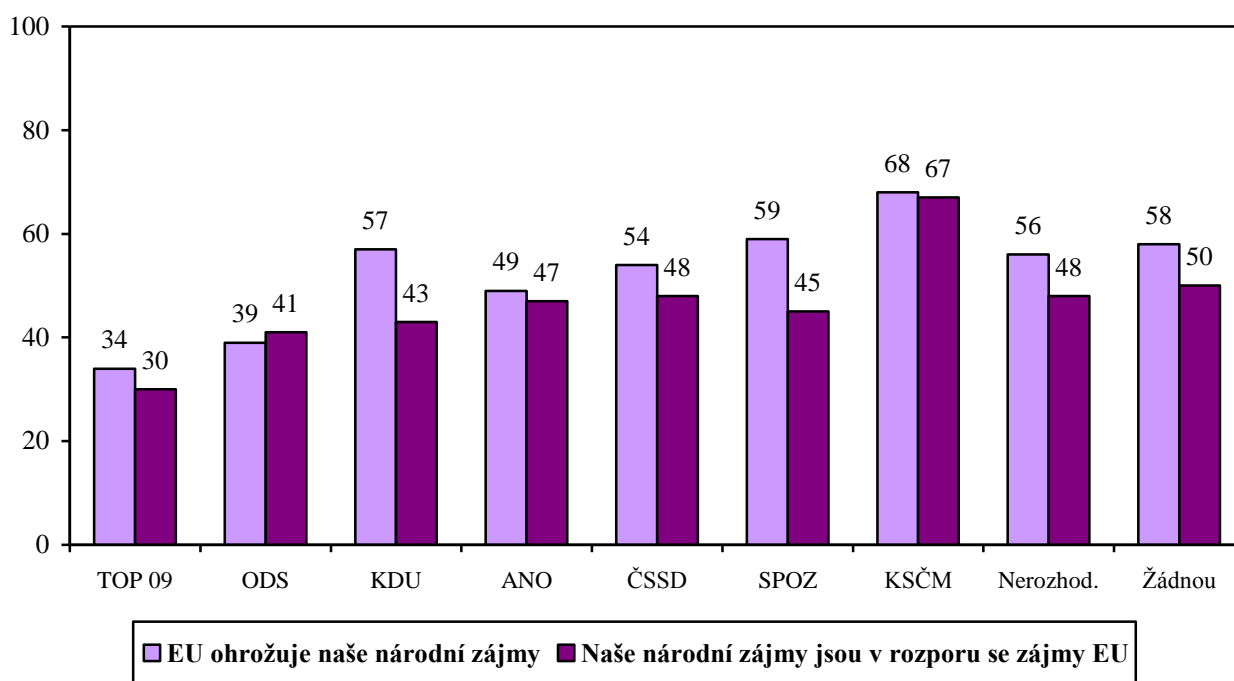
Podle stranických preferencí (podíl odpovědí „určitě ano“ + „spíše ano“ v %)



Pramen: STEM, Trendy 9/2013, 1093 respondentů, údaje za SPOZ, KDU-ČSL, ANO a nevoliče jsou vzhledem k nižší četnosti respondentů ve výběrovém souboru orientační

Postoje k otázce našich národních zájmů v Evropské unii

Podle stranických preferencí (podíl odpovědí „určitě ano“ + „spíše ano“ v %)



Pramen: STEM, Trendy 9/2013, 1093 respondentů, údaje za SPOZ, KDU-ČSL, ANO a nevoliče jsou vzhledem k nižší četnosti respondentů ve výběrovém souboru orientační