

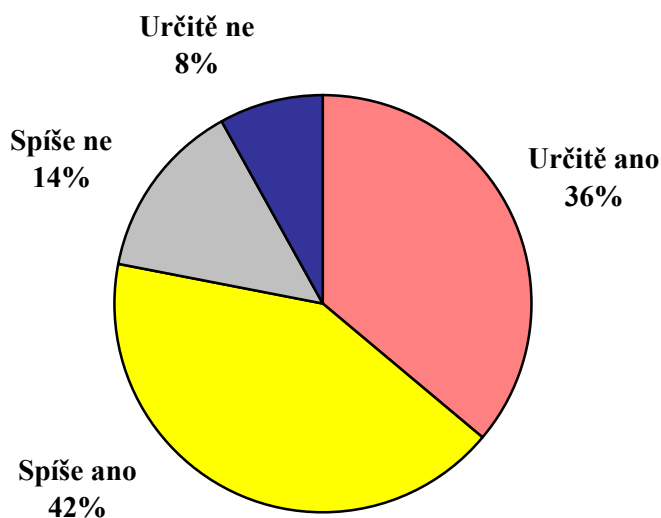
## **PŘÍMÉ VOLBY PREZIDENTA BYLY SPRÁVNÉ ROZHODNUTÍ A PREZIDENT BY MĚL BÝT NADSTRANICKÝ, ŘÍKAJÍ LIDÉ.**

**Téměř 80 % Čechů považuje zavedení přímé volby hlavy státu za správné rozhodnutí. Podle bezmála 90 % občanů by prezident měl být důsledně nadstranický. Aby měl náš politický systém silného prezidenta s rozsáhlými výkonnými pravomocemi si přeje 60 % lidí. Přímou volbu schvalují častěji příznivci levicových stran. Především stoupenci SPOZ chtějí silného prezidenta, opačný názor zastávají zejména sympatizanti TOP 09.**

*Citovaný výzkum STEM byl proveden na reprezentativním souboru obyvatel České republiky starších 18 let ve dnech 29. srpna až 8. září 2013. Respondenti byli vybráni metodou kvótního výběru. Na otázky odpověděl rozsáhlý soubor 1093 respondentů.*

V lednu 2013 proběhly historicky první přímé volby prezidenta republiky. Devět měsíců poté se výrazná většina lidí (78 %) se shoduje v tom, že zavedení přímé volby hlavy státu bylo správné rozhodnutí.

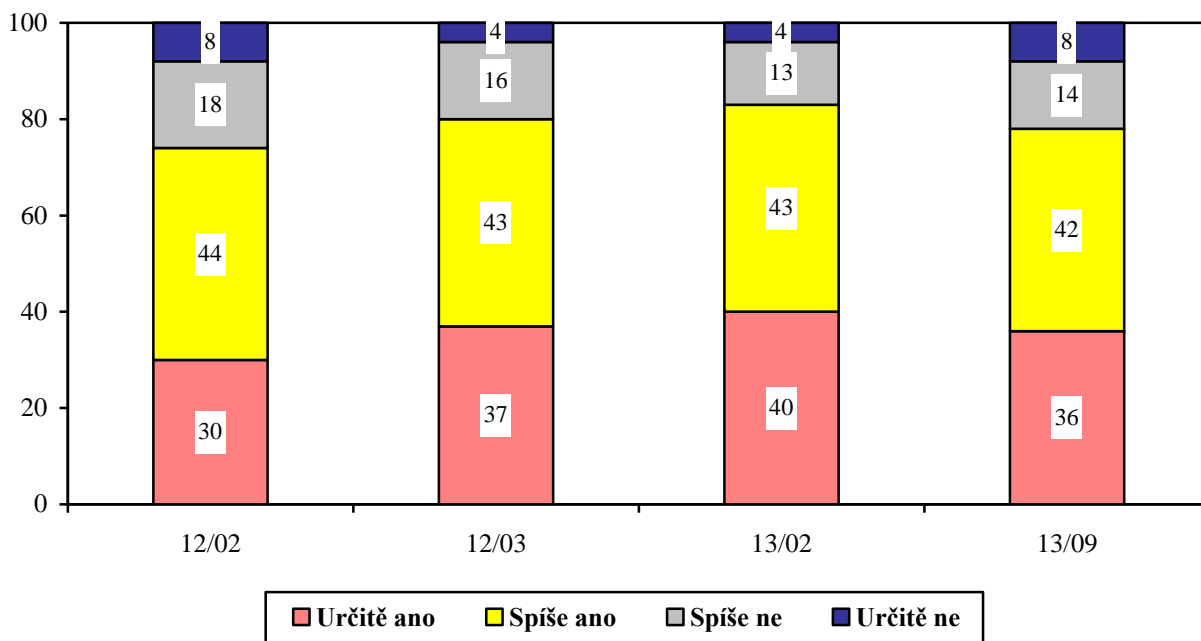
**„V lednu se konaly první přímé volby prezidenta ČR. Považujete zavedení přímé volby prezidenta republiky za správné rozhodnutí?“**



Pramen: STEM, Trendy 9/2013, 1093 respondentů starších 18 let

Zjištěný výsledek odpovídá dlouhodobému přání většiny lidí přímou volbu zavést, jak dokládají průzkumy STEM z předchozích let: od konce 90. let se podíl lidí, kteří přímou volbu požadovali, pohyboval kolem 80 %. Podíl lidí, kteří považují zavedení přímé volby za správné rozhodnutí, stoupl ze 74 % v únoru 2012 na 83 % v letošním únoru, tedy bezprostředně po volbách. Nyní sledujeme mírný pokles souhlasu, ale jeho podíl je stále vysoký.

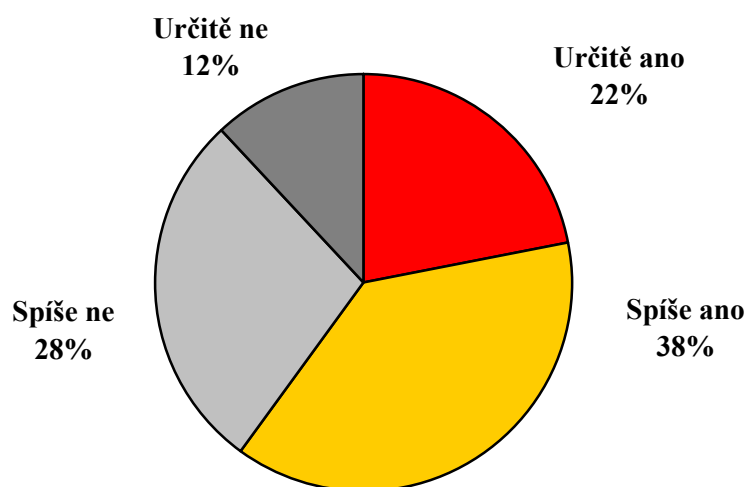
„Považujete zavedení přímé volby prezidenta republiky za správné rozhodnutí?“



Pramen: STEM, Trendy 2/2012, 3/2012, 2/2013, 9/2013

Přímá volba prezidenta znamenala nepochybně i posílení jeho mandátu. Z výsledků výzkumu vyplývá, že většina lidí (60 %) si přeje, aby v čele našeho státu byl prezident, který bude mít i rozsáhlé výkonné pravomoci.

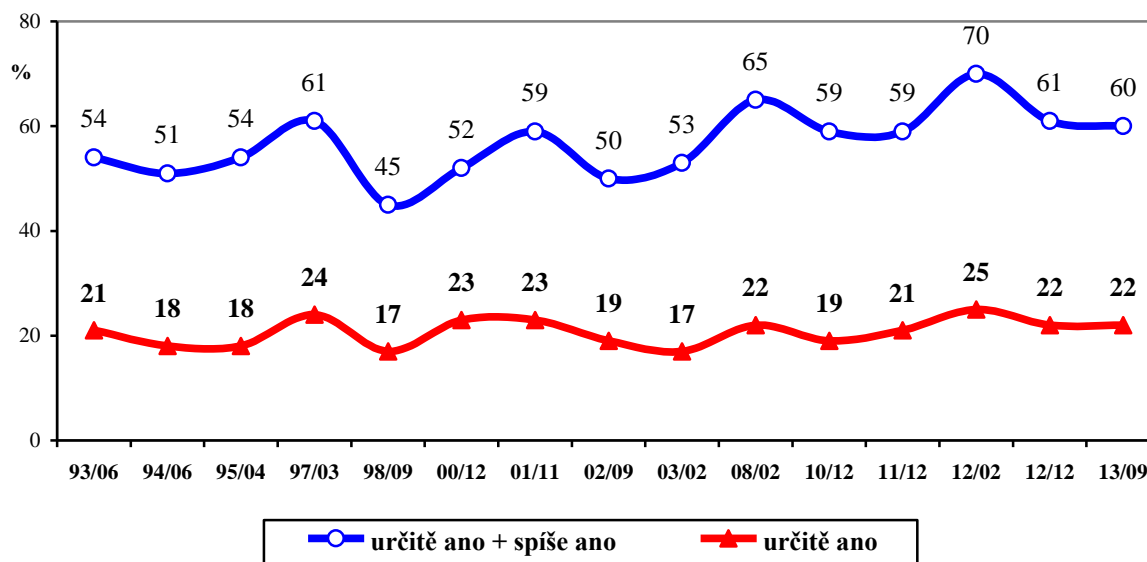
„Bylo by podle Vás vhodné, aby měl náš politický systém silného prezidenta s rozsáhlými výkonnými pravomocemi?“



Pramen: STEM, Trendy 9/2013, 1093 respondentů

Porovnání v dlouhodobé časové řadě dokládá, že podíl lidí podporujících posílení výkonných pravomocí prezidenta dosáhl svého maxima (70 %) přibližně rok před prezidentskými volbami. V dalším období tento podíl poněkud klesl a drží se kolem 60 %.

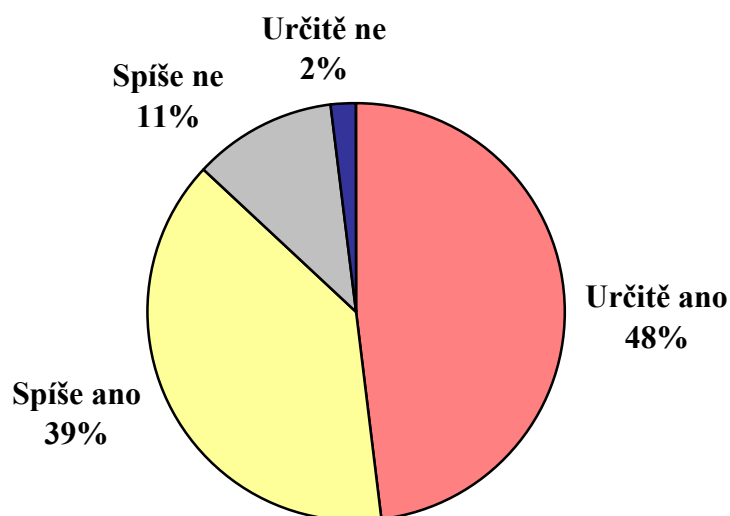
*"Bylo by podle Vás vhodné, aby měl náš politický systém silného prezidenta s rozsáhlými výkonnými pravomocemi?"*



Pramen: STEM, Trendy 1993-2013

Naprostá většina občanů (87 %) se domnívá, že je správné, aby byl prezident důsledně nadstranický (prakticky polovina občanů je o tom přesvědčena), jen asi každý osmý se přiklání k opačnému názoru.

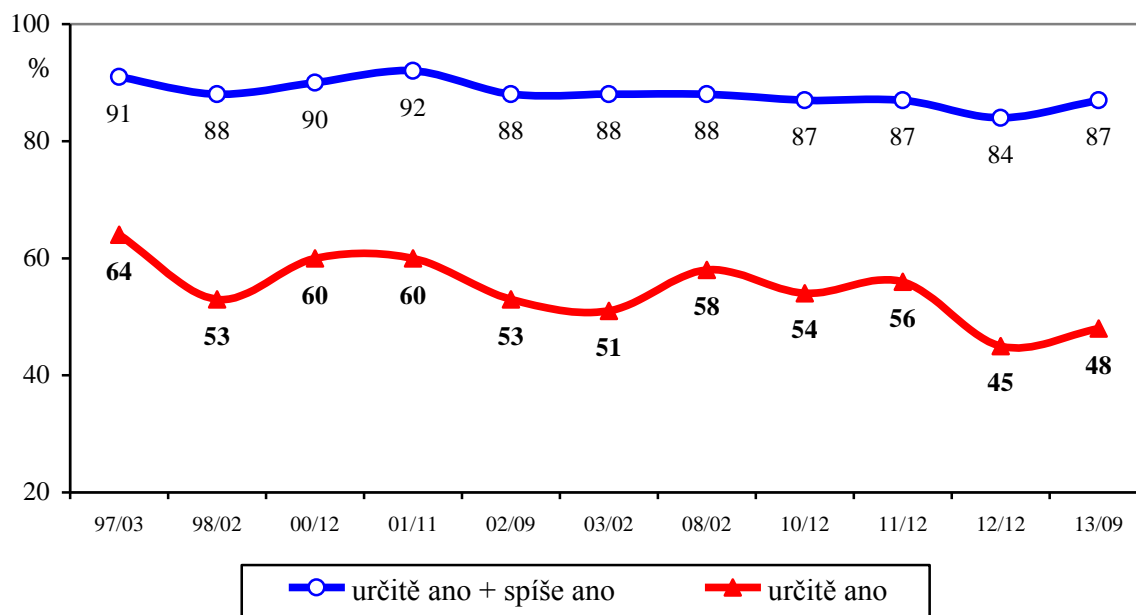
*„Myslíte si, že je správné, aby byl prezident důsledně nadstranický, aby stál zcela mimo politické strany?“*



Pramen: STEM, Trendy 9/2013, 1093 respondentů starších 18 let

Požadavek nadstranickosti prezidenta je jakousi konstantou našeho veřejného mínění. Sdílí ho naprostá většina občanů už přinejmenším od druhé poloviny 90. let minulého století.

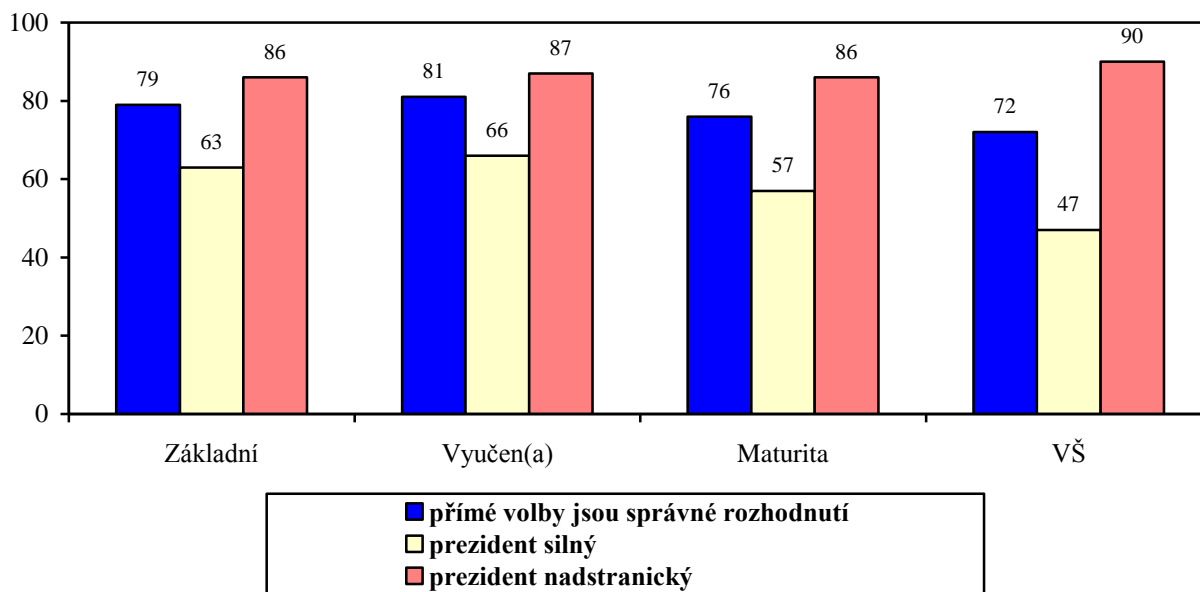
*"Myslíte si, že je správné, aby byl prezident důsledně nadstranický, aby stál zcela mimo politické strany?"*



Pramen: STEM, Trendy 1997-2013

Správnost rozhodnutí zavést u nás přímé volby prezidenta a požadavky na prezidenta silného a nadstranického hodnotí takřka stejně lidé různého věku, určité rozdíly jsou mezi lidmi s odlišným stupněm dosaženého vzdělání. Přímou volbu a silného prezidenta s rozsáhlými pravomocemi podporují spíše lidé s nižším vzděláním, bez maturity. Občané s vysokoškolským vzděláním naopak mírně častěji kladou důraz na to, aby prezident byl důsledně nadstranický.

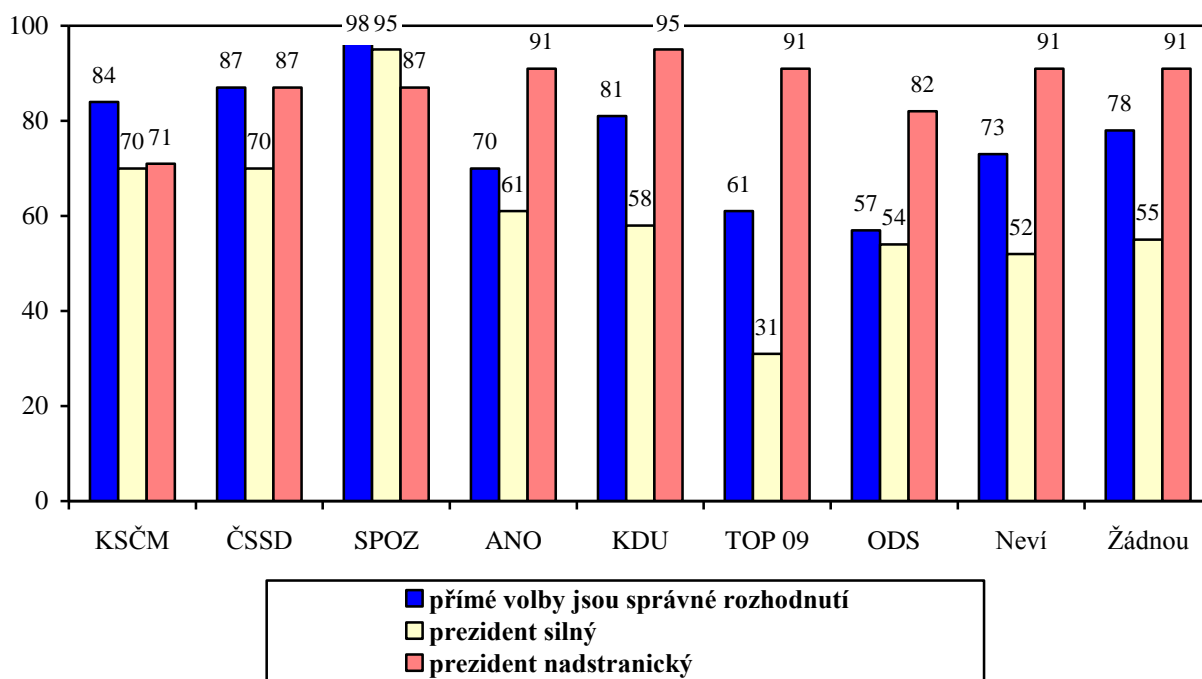
### Hodnocení přímé volby prezidenta a požadavků na něj podle vzdělání (podíly kladných odpovědí v %)



Pramen: STEM, Trendy 9/2013, 1093 respondentů

Z hlediska stranických preferencí je zřejmé, že přímou volbu prezidenta i jeho rozsáhlé výkonné pravomoci schvalují častěji stoupenci levicových stran, ČSSD, KSČM a zejména stoprocentně sympatizanti SPOZ. Pochybnosti o správnosti přímé volby prezidenta jsou naopak nejčastější mezi příznivci pravice, tj. ODS a TOP 09. Druzí jmenovaní si také zcela nejméně často přejí silného prezidenta. V těchto názorových diferencích se bezesporu odrážejí ještě reminiscence na průběh a výsledky prezidentských voleb a rozdílné vnímání dosavadního působení první přímo zvolené hlavy státu. Pouze pokud jde o otázku nadstranickosti prezidenta republiky, stoupenci stran se celkem shodnou, relativně nejméně se k tomuto principu hlásí sympatizanti KSČM.

### Hodnocení přímé volby prezidenta a požadavků na něj podle stranických preferencí (podíly kladných odpovědí v %)



Pramen: STEM, Trendy 9/2013, 1093 respondentů, údaje za SPOZ, KDU-ČSL, ANO a nevoliče jsou vzhledem k nižšímu četnostem respondentů ve výběrovém souboru orientační