

## PREZIDENT MILOŠ ZEMAN MÁ DŮVĚRU POLOVINY OBČANŮ A PODLE VÍCE JAK POLOVINY VEŘEJNOSTI ZATÍM PRACUJE JAKO PREZIDENT DOBŘE

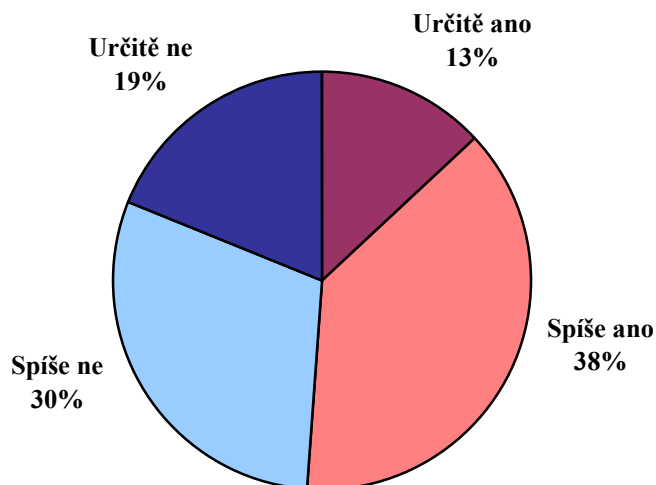
Po prvních měsících v prezidentské funkci má Miloš Zeman důvěru poloviny veřejnosti (51 %). Mírně nadpoloviční většina občanů (55 %) hodnotí příznivě dosavadní práci nového prezidenta. Pozitivní hodnocení Miloše Zemana je výrazně častější mezi lidmi levicově orientovanými a stoupenci ČSSD a KSČM, naopak u lidí pravicově orientovaných nebo příznivců ODS a TOP 09 jsou příznivé názory na Zemana v jasné menšině.

*Citovaný výzkum STEM byl proveden na reprezentativním souboru obyvatel České republiky starších 18 let ve dnech 15. až 21. května 2013. Respondenti byli vybráni metodou kvótního výběru. Na otázky odpověděl soubor 1040 respondentů.*

STEM se již od počátku své výzkumné série TRENDY, započaté před 20 lety, v květnu 1993, věnuje tomu, jak občané České republiky hodnotí hlavní ústavní činitele: prezidenta, premiéra a předsedy obou komor Parlamentu ČR. V archivu STEM je tedy dlouhodobá datová řada sledující vývoj důvěry veřejnosti v prezidenta Václava Havla a prezidenta Václava Klause. Po inauguraci Miloše Zemana do funkce prezidenta republiky tedy můžeme otevřít další výzkumnou kapitolu.

Ve dnech těsně předcházejících inauguraci měl Miloš Zeman důvěru přesně poloviny dotázaných občanů. Po více než dvou měsících STEM položil otázku zjišťující důvěru v prezidenta znovu. K žádné změně v tomto období nedošlo. Podle aktuálních výsledků tedy prezidentu Zemanovi důvěřuje 51 % občanů.

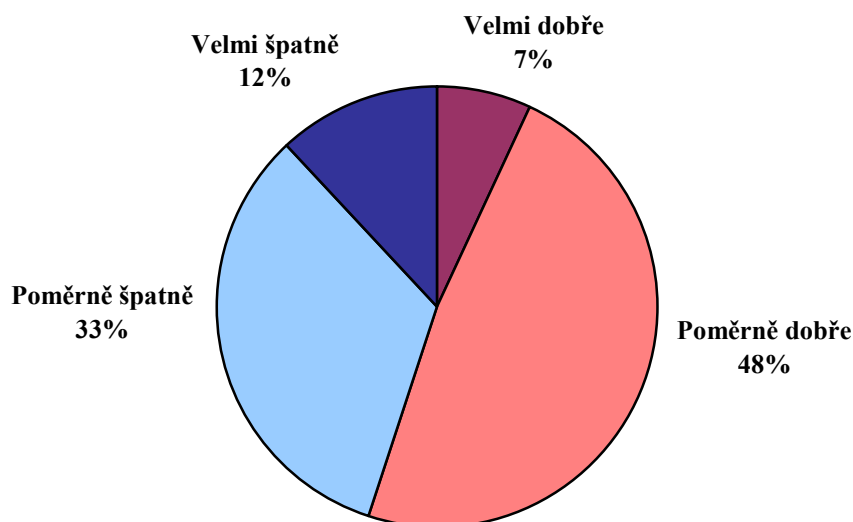
„Máte důvěru v prezidenta republiky Miloše Zemana?“ (%)



Pramen: STEM, Trendy 5/2013, 1040 respondentů starších 18 let

V další otázce STEM zjišťoval, jak lidé hodnotí dosavadní práci nového českého prezidenta. Za velmi nebo poměrně dobrou považuje práci Miloše Zemana v prezidentské funkci 55 % občanů.

*„Jak podle Vašeho názoru zatím pracuje nový český prezident?“*



Pramen: STEM, Trendy 5/2013, 1040 respondentů starších 18 let

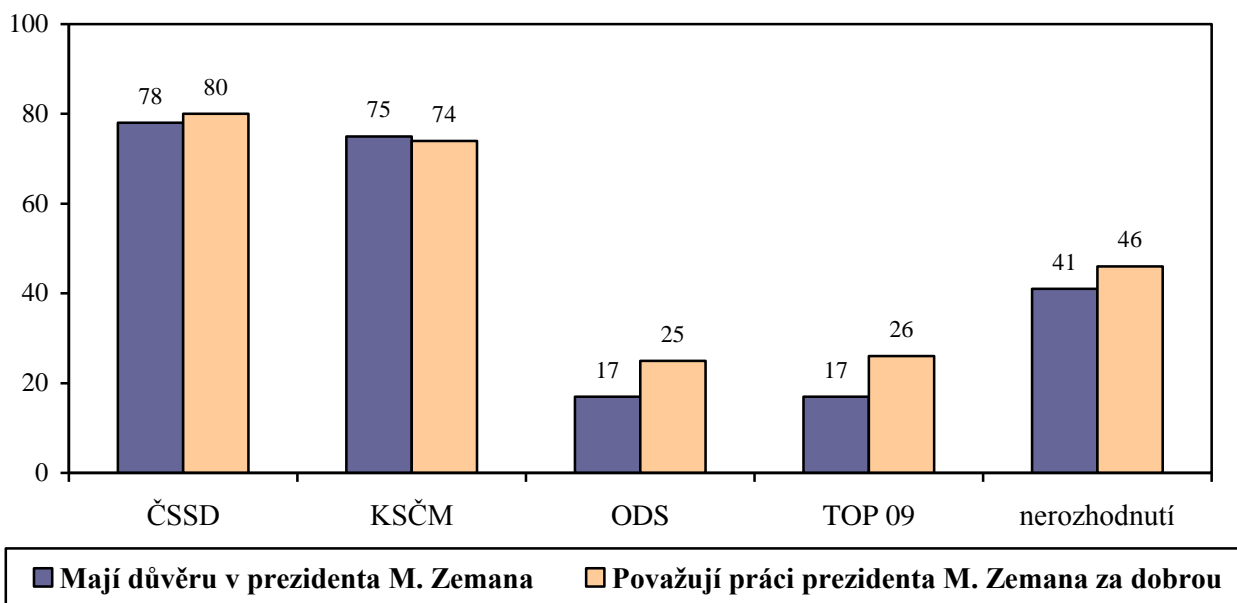
Z kombinace odpovědí na obě otázky vyplývá, že část dotázaných sice nemá důvěru v prezidenta Zemana, ale jeho činnost vnímá pozitivně – jde o 10 % populace. Největší skupinou jsou ovšem občané, kteří prezidentu Zemanovi důvěřují a zároveň jeho práci hodnotí příznivě (46 % občanů). O něco méně je těch, kteří naopak Zemanovi nedůvěřují a jeho práci hodnotí jako špatnou (40 %). Zbývajících 5 % uvedlo, že Miloši Zemanovi důvěřují, ale nejsou s jeho prací spokojeni.

Hodnocení prezidenta Miloše Zemana je jasně podmíněno jak politickými názory dotázaných lidí, tak jejich socioekonomickým postavením. Prezident Zeman je důvěryhodný především pro občany levicově orientované, má důvěru 78 % z nich (lidé středově orientovaní 50 %, pravicově orientovaní 16 %). Tyto diference se projevují samozřejmě i v rozdílech podle stranických preferencí.

Příznivý pohled na prezidenta Miloše Zemana je méně častý mezi lidmi s vysokoškolským vzděláním, mezi mladými lidmi, studenty, živnostníky a podnikateli, lidmi dobře majetkově zajištěnými. Naopak mezi lidmi staršími 60 let, resp. důchodci hodnotí prezidenta Zemana pozitivně zhruba dvoutřetinová většina.

### Důvěra v prezidenta Miloše Zemana a hodnocení jeho práce

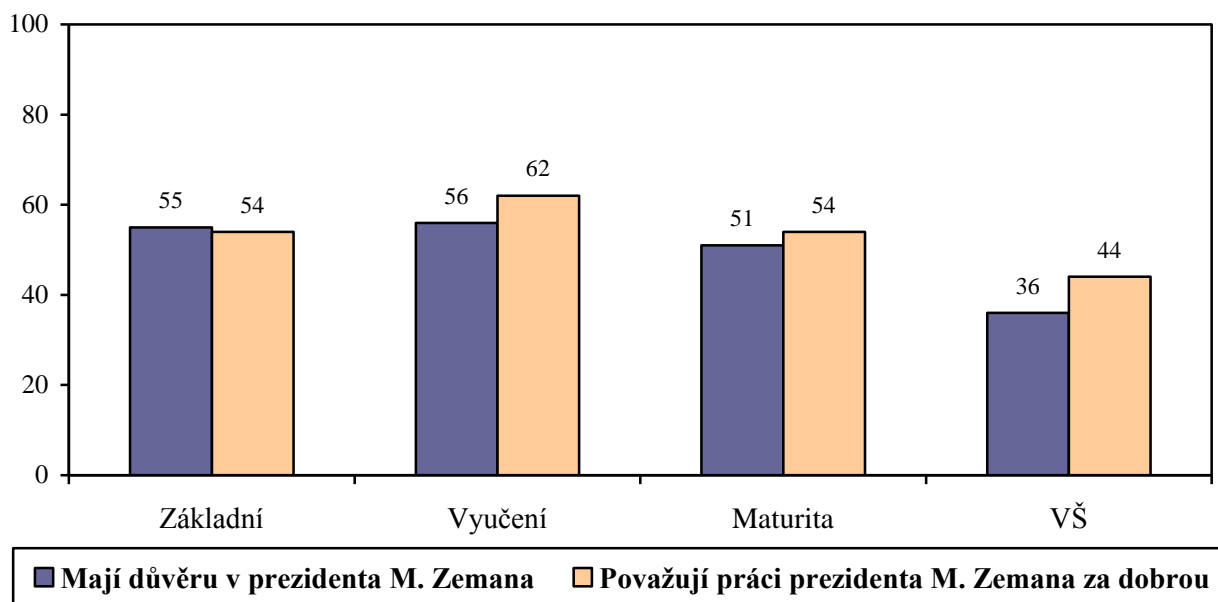
Podle stranických preferencí (součty kladných odpovědí v % )



Pramen: STEM, Trendy 5/2013, 1040 respondentů

### Důvěra v prezidenta Miloše Zemana a hodnocení jeho práce

Podle vzdělání (součty kladných odpovědí v % )



Pramen: STEM, Trendy 5/2013, 1040 respondentů