

OBYVATELSTVO HODNOTÍ STAV EKONOMIKY ZEMĚ SKEPTICKY, OČEKÁVÁNÍ DO BUDOUCNA VŠAK MAJÍ O TROCHU PŘÍZNIVĚJŠÍ NEŽ V ROCE 2011.

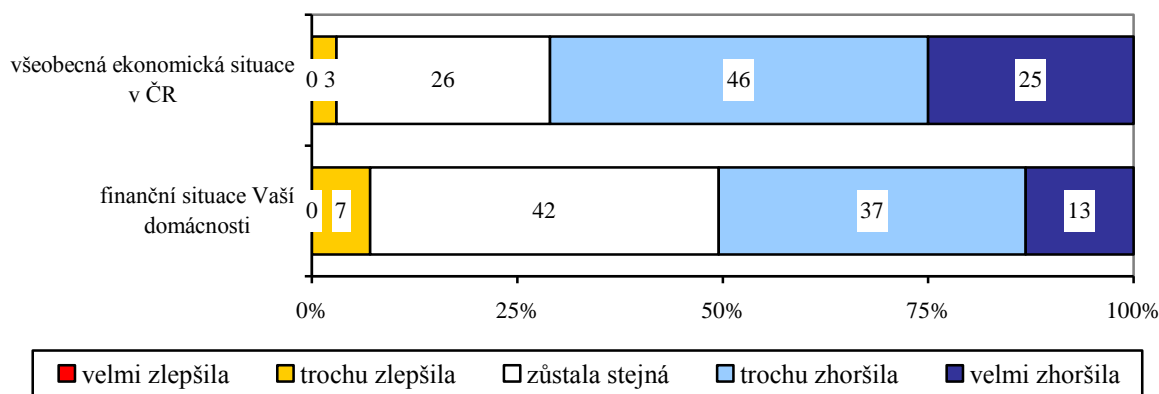
Více než dvě třetiny (71 %) lidí se domnívají, že stav české ekonomiky se za posledních 12 měsíců zhoršil, a skoro 60 % předpokládá další pokles v příštím roce. Zhoršení finanční situace vlastní domácnosti za poslední rok konstatuje polovina lidí (naprostá většina zbylých uvedla, že se situace nezměnila), další propad čeká 43 % lidí, zatímco zlepšení finanční situace domácnosti jen desetina. Podobně skepticky hodnotili Češi stav ekonomiky země a svého finančního zázemí již v letech 2009 a 2011, v pohledu do budoucna ukazuje aktuální průzkum mírný náznak optimismu.

Citované výsledky pocházejí z výzkumu STEM provedeného na reprezentativním souboru obyvatel České republiky starších 18 let, který se uskutečnil od 28. února do 8. března 2013. Respondenti byli vybíráni metodou kvótního výběru. Na otázky odpovídal rozsáhlý soubor 1091 respondentů.

STEM dlouhodobě sleduje, jak hodnotí občané vývoj české ekonomiky a situaci vlastní domácnosti a ptá se i na to, s jakým trendem počítají v následujících 12 měsících. Březnový průzkum ukázal, že mezi lidmi nadále výrazně převažuje negativní hodnocení uplynulého roku a skeptické předpovědi do roku následujícího, a to jak na vývoj našeho hospodářství, tak na finanční situaci vlastní domácnosti.

Jak hodnotí lidé uplynulý rok? V názorech na vývoj ekonomiky v rámci celé republiky lidé tradičně zauímají vyhraněnější pozici (čtvrtina konstatovala „velmi se zhoršila“), v otázce na to, jaká je situace vaší domácnosti, se vyskytuje častěji odpověď „zůstala stejná“, v obou je však velmi vzácné hodnocení „zlepšila se“.

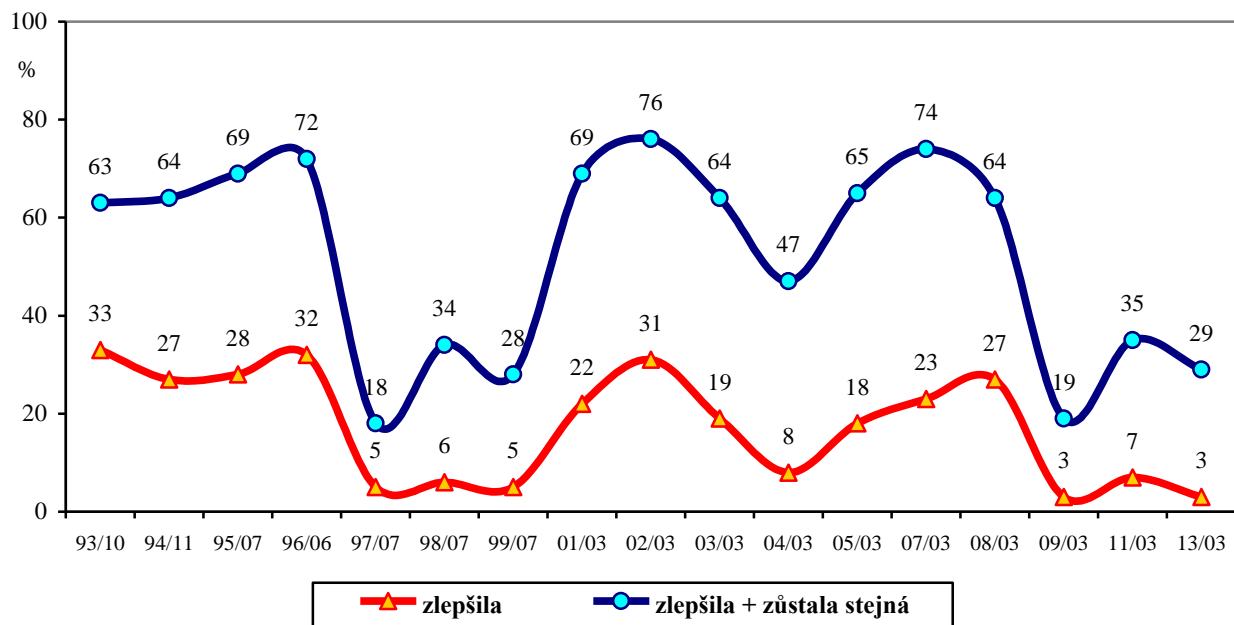
"Myslíte si, že v porovnání se situací před 12 měsíci se:"



Pramen: STEM, Trendy 3/2013, 1091 respondentů starších 18 let

Současné hodnocení vývoje české ekonomiky a finanční situace vlastních domácností je velmi kritické, v časové řadě je však vidět, že první krizi v roce 1997 a druhou, z let 2008-2009, hodnotili lidé ještě nepříznivěji.

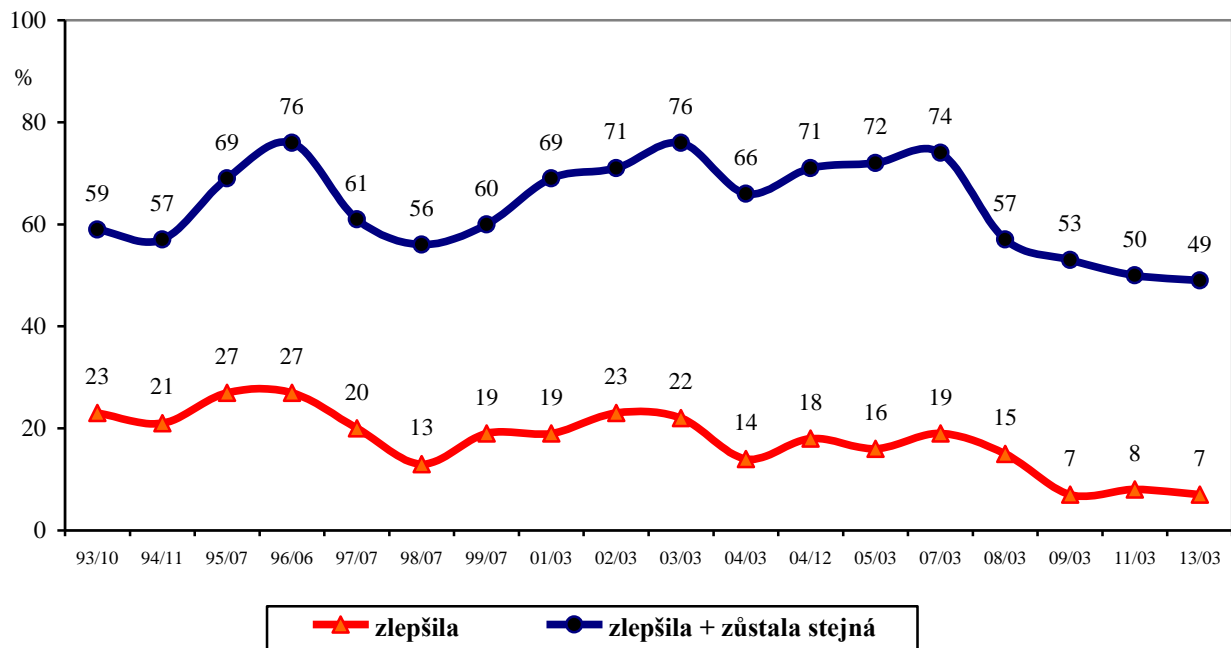
"V porovnání se situací před 12 měsíci, myslíte si, že se ekon. situace v ČR:"



Pramen: STEM, Trendy 1993-2013

Polovina respondentů, kteří konstatovali, že v předchozím roce se zhoršila finanční situace jejich domácnosti, signalizuje hlubší propad než po „úsporných balíčcích“ v roce 1997.

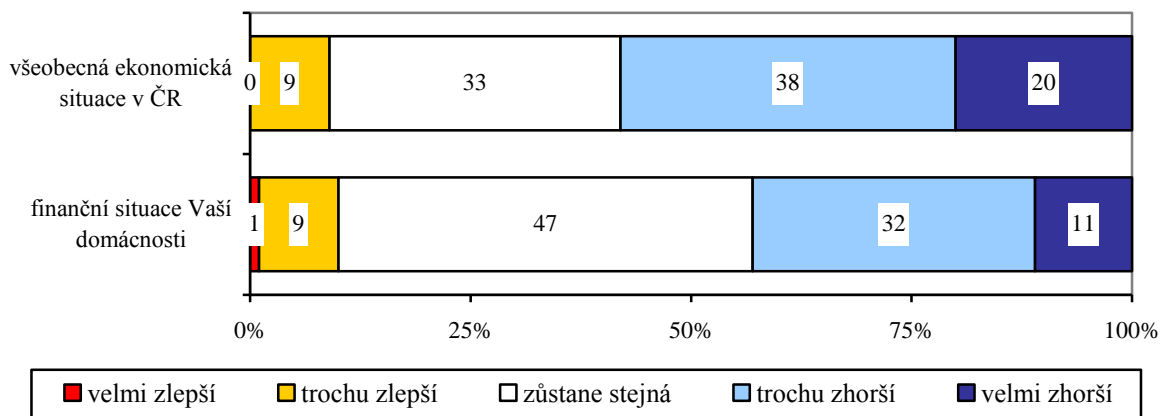
"V porovnání se situací před 12 měsíci, myslíte si, že se finanční situace Vaší domácnosti:"



Pramen: STEM, Trendy 1993-2013

Také ve vyhlídkách na příštích 12 měsíců jsou lidé velmi skeptičtí, i když podíly „zhoršení“ jsou poněkud nižší než v hodnocení uplynulého období. Další zhoršení ekonomiky Česka předpokládá necelých 60 % osob a ve výhledu finanční situace vlastní domácnosti očekává desetina lidí zlepšení a skoro polovina stejný stav.

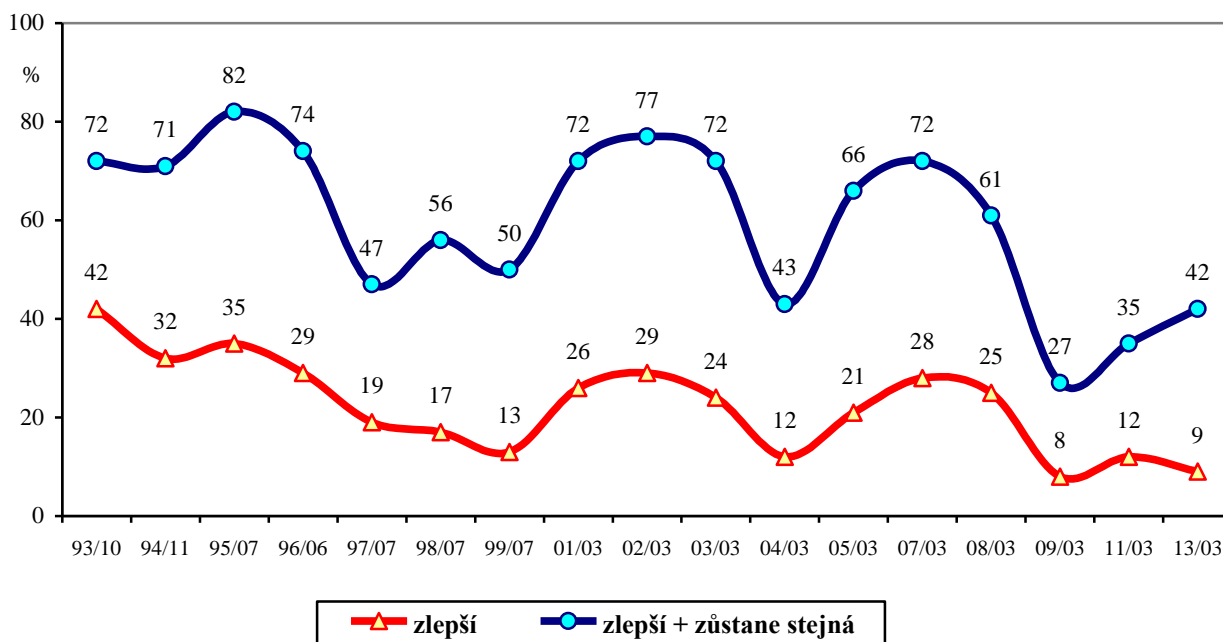
"Myslíte si, že se za budoucích 12 měsíců:"



Pramen: STEM, Trendy 3/2013, 1091 respondentů starších 18 let

Časové řady ukazují, že největší obavy z vývoje české ekonomiky se datují k roku 2009, od té doby pozvolna přibývá alespoň lidí, kteří již nepředpokládají další zhoršování situace.

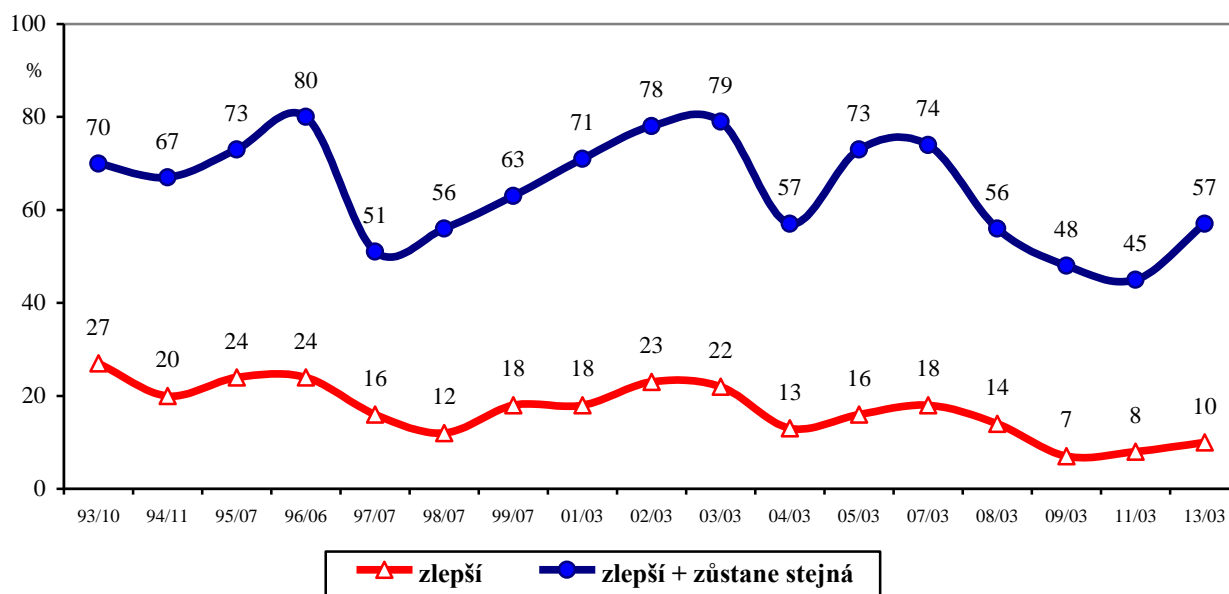
"Myslíte si, že se všeobecná ekonomická situace v ČR za budoucích 12 měsíců:"



Pramen: STEM, Trendy 1993-2013

Největší obavy, pokud jde o finanční situaci vlastní domácnosti, byly zjištěny v roce 2011, v současnosti zde nastává velmi mírný náznak zlepšení – přesněji dalšího nezhoršování.

"Myslíte si, že se finanční situace Vaší domácnosti za budoucích 12 měsíců:"

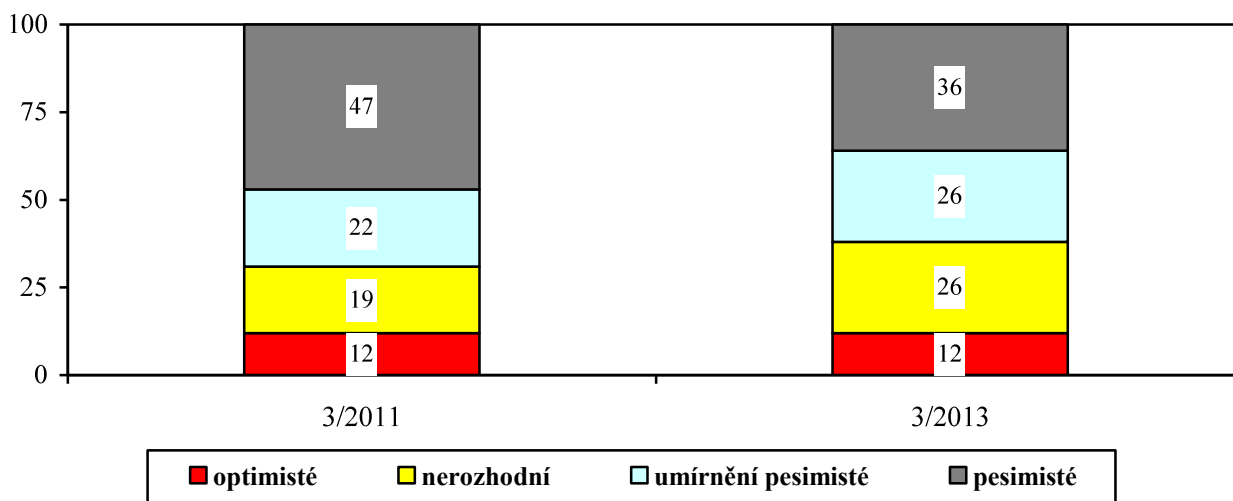


Pramen: STEM, Trendy 1993-2013

Pokud otázky na očekávání vývoje naší ekonomiky a finanční situace vlastní domácnosti zkombinujeme, můžeme rozdělit populaci na čtyři skupiny:

- o jako optimisty lze označit lidi, kteří očekávají zlepšení české ekonomiky i finanční situace vlastní domácnosti anebo zlepšení v jedné z oblastí a neutrální vývoj v druhé
- o nerozhodní buď v obou otázkách předpokládají, že se situace nezmění, anebo v jedné očekávají zlepšení a ve druhé zhoršení
- o umírnění pesimisté předvídají zhoršení v jedné oblasti a stagnaci ve druhé
- o a pesimisté předpokládají, že dojde ke zhoršení stavu české ekonomiky i finanční situace jejich domácnosti.

Perspektivy české ekonomiky a vývoje finanční situace domácností
(souhrnná typologie, v %)



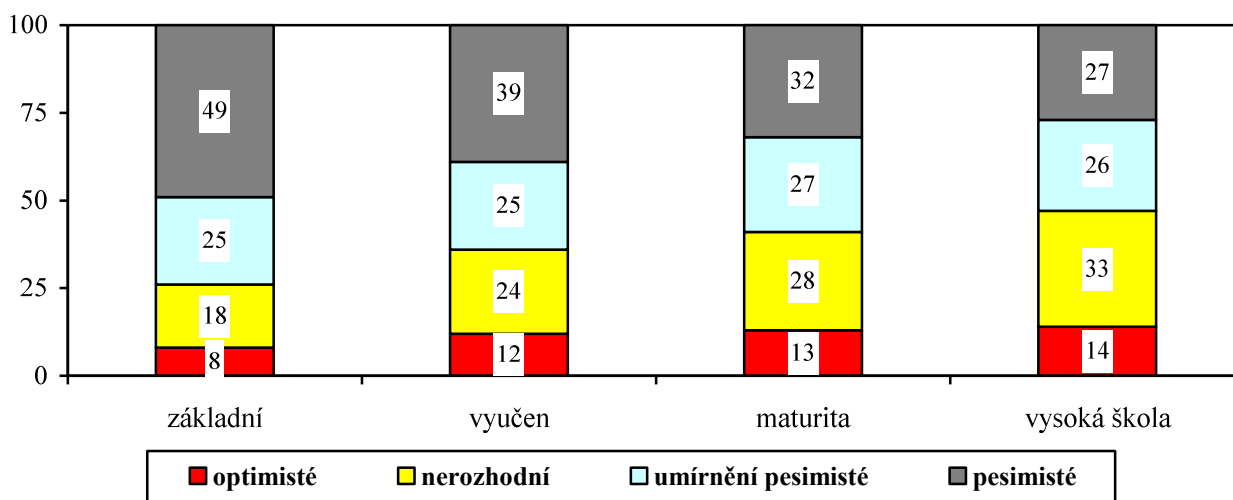
Pramen: STEM, Trendy 3/2011, 3/2013

V porovnání současného průzkumu a dat z roku 2011 je vidět mírné oslabení skupiny pesimistů, přibýlo „umírněných pesimistů“ a nerozhodných.

Poněkud optimističtější jsou ve výhledu do budoucna materiálně lépe situovaní lidé, osoby s vyšším vzděláním a stoupenci pravicových stran. Podíl „optimistů“ je však i v těchto skupinách nízký, spíše se snižuje podíl jednoznačných pesimistů. Z tohoto pohledu jsou dnes patrně nejoptimističtější skupinou stoupenci TOP 09.

Perspektivy české ekonomiky a vývoje finanční situace domácností

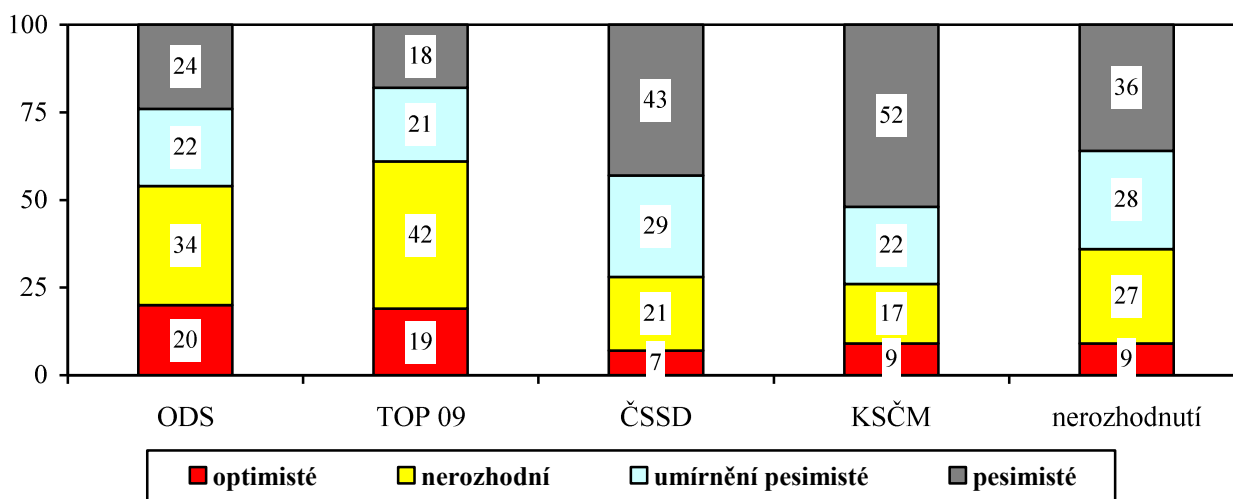
(souhrnná typologie, podle vzdělání, v %)



Pramen: STEM, Trendy 3/2013, 1091 respondentů

Perspektivy české ekonomiky a vývoje finanční situace domácností

(souhrnná typologie, podle stranických preferencí, v %)



Pramen: STEM, Trendy 3/2013, 1091 respondentů