

DŮVĚRA V NEJVYŠŠÍ ÚSTAVNÍ INSTITUCE: NÁZNAK ZLEPŠENÍ

Loňské minimální míry důvěry ve vrcholné ústavní činitele a instituce zůstaly většinou nepřekonanými a u některých se důvěra mírně zlepšila. Setrvale má velmi nízkou důvěru poslanecká sněmovna (v prosinci 2012 jí věřilo pouze 18 % lidí) a Nečasova vláda (její členové 17 % a premiér 25 %). Premiér si jako jediný proti loňsku pohoršil, přesto zůstává skutečností, že on a rovněž předsedkyně sněmovny Miroslava Němcová mají důvěru zřetelně vyšší než instituce, jimž předsedají (Němcové věří 39 % lidí). Zvýšila se důvěra v Ústavní soud (z 57 % na 63 %) i jeho předsedu Pavla Rychetského (z 57 % na 62 %). Prezidentu Klausovi na sklonku jeho funkčního období důvěřuje 52 % občanů.

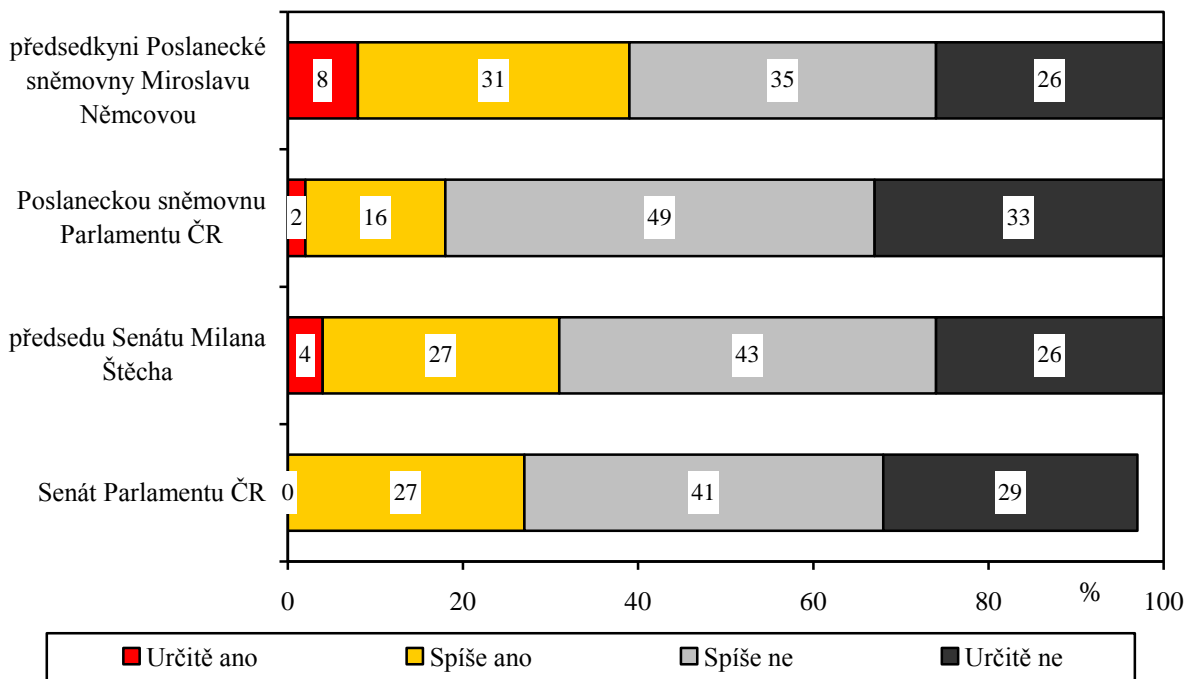
Citované výsledky pocházejí z výzkumu STEM provedeného na reprezentativním souboru obyvatel České republiky starších 18 let, který se uskutečnil ve dnech 1. až 7. prosince 2012. Respondenti byli vybíráni metodou kvótního výběru. Na otázky odpovídal soubor 1074 respondentů.

Důvěru obyvatel v nejvyšší ústavní činitele sleduje STEM dlouhodobě a má k dispozici mnohaleté časové řady. Prosincový průzkum zaznamenal u řady institucí nadále velmi nízkou důvěru občanů, v porovnání s daty získanými před rokem však důvěra v tyto instituce většinou již neklesá a u některých nastalo mírné zlepšení.

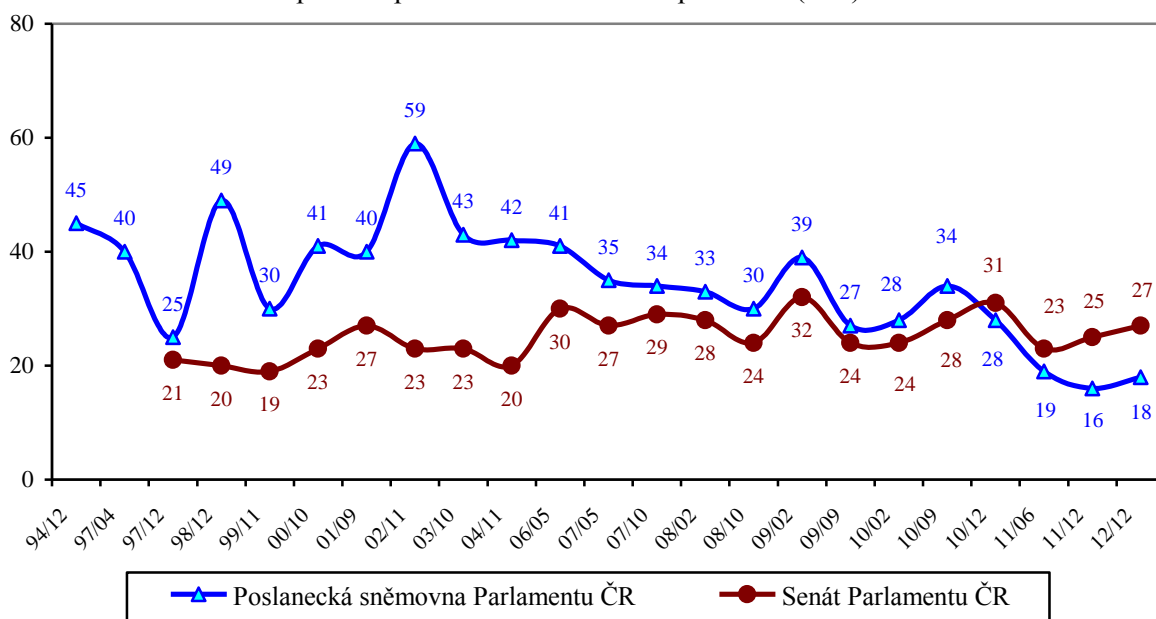
Důvěra v poslaneckou sněmovnu je velmi nízká (18 %), není to však horší výsledek než před rokem (16 %). Senát si svou zhruba čtvrtinovou důvěru v populaci udržuje (loni 25 %, letos 27 %) v podstatě již deset let. Opačné je postavení předsedů komor. Důvěra v předsedu Senátu Milana Štěcha se od „jeho“ komory příliš neliší, zatímco předsedkyně sněmovny Miroslava Němcová stále patří mezi poměrně důvěryhodné politiky v zemi (věří jí 39 % lidí).

"Máte důvěru v:"

(údaje jsou uvedeny v procentech)



Důvěra v poslaneckou sněmovnu a senát
podíl odpovědí "určitě ano" + "spíše ano" (v %)

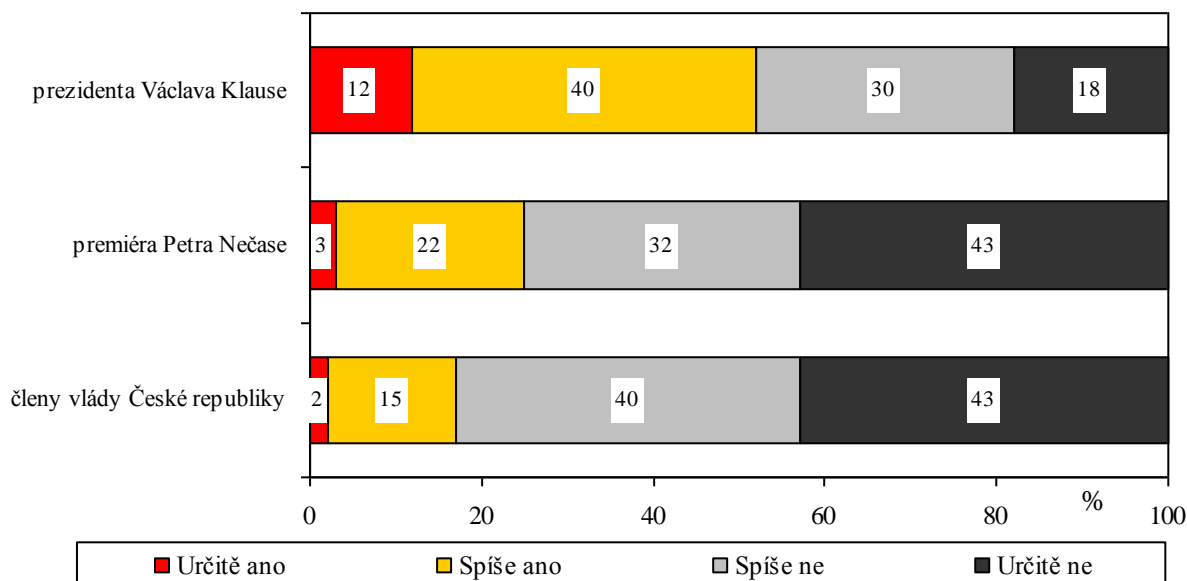


Pramen: STEM, Trendy 1994-2012, vybraná data

Důvěra v členy vlády Petra Nečase stagnuje na velmi nízkých hodnotách (před rokem 16 %, letos 17 %, přibylo však jasně negativních hodnocení). Důvěra v premiéra je stále poněkud vyšší než v členy vlády, i když v porovnání s koncem roku 2011 mírně klesla (aktuálně 25 %, loni 28 %). Důvěra v prezidenta Václava Klause po propadu na jaře 2012 se zvýšila opět nad hranici 50 %, v současnosti věří prezidentovi 52 % občanů.

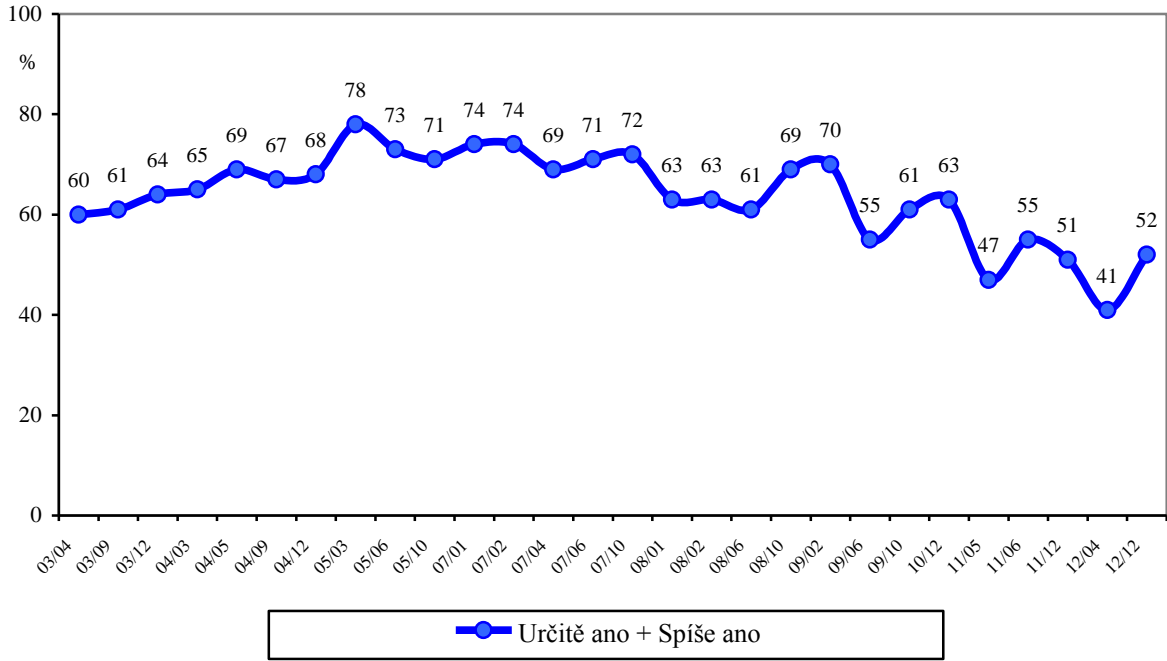
"Máte důvěru v:"

(údaje jsou uvedeny v procentech)



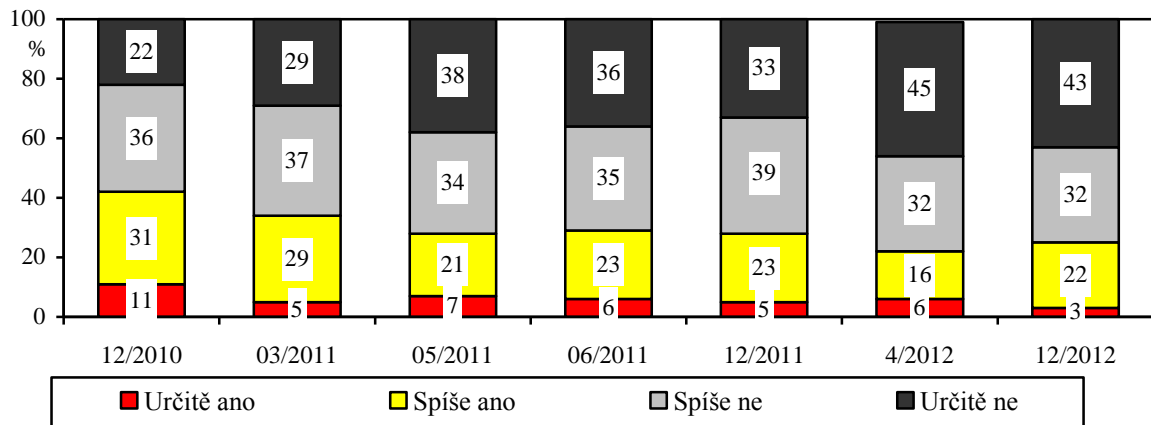
Pramen: STEM, Trendy 12/2012, 1074 respondentů starších 18 let

Důvěra v prezidenta republiky Václava Klause



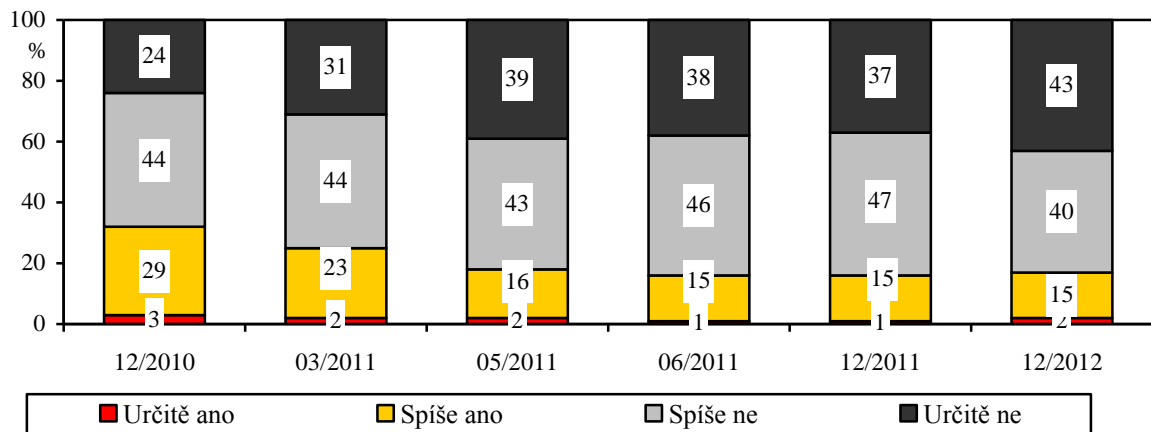
Pramen: STEM, Trendy 2003-2012

Vývoj důvěry v premiéra P. Nečase



Pramen: STEM, Trendy 2010-2012

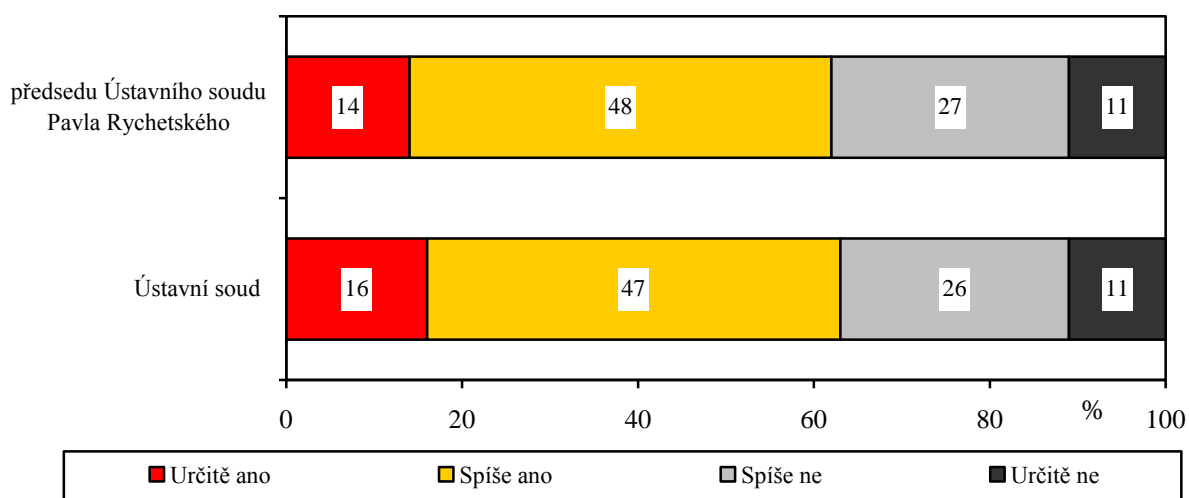
Vývoj důvěry v členy vlády ČR - vláda P. Nečase



Pramen: STEM, Trendy 2010-2012

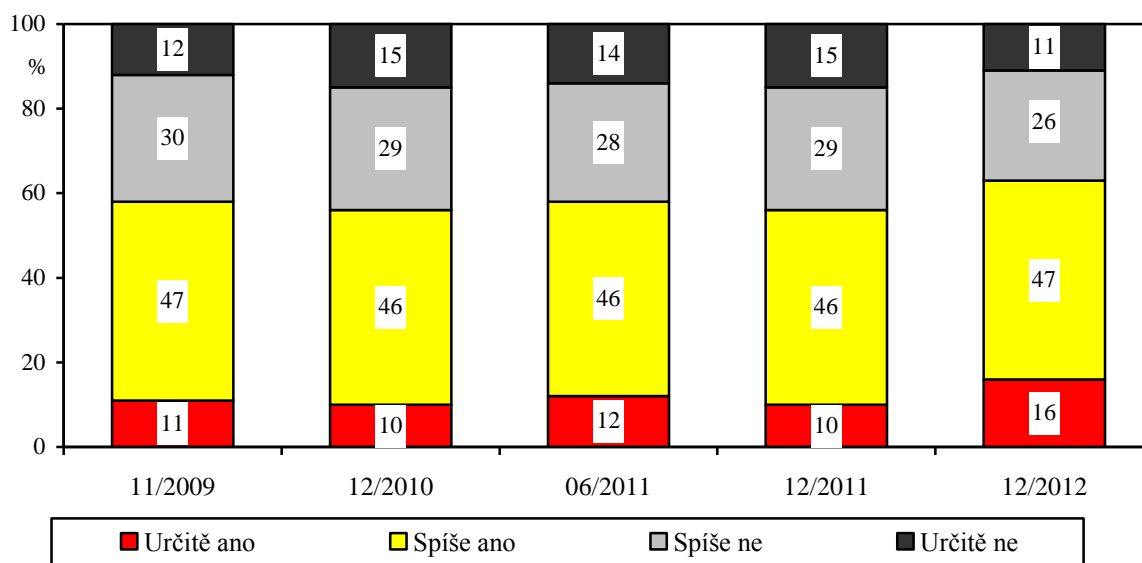
Poměrně vysoká, a v kontextu ostatních zkoumaných ústavních institucí a jejich představitelů jasně nejvyšší, je stále důvěra v Ústavní soud a jeho předsedu Pavla Rychetského. Důvěra v Ústavní soud se dlouhodobě od 90. let pohybovala kolem dvou třetin populace, od roku 2008 a sporů kolem předčasných parlamentních voleb osciluje důvěra v něj kolem 60 %. Před rokem věřilo Ústavnímu soudu 57 %, v současnosti 63 % a podobně si proti loňskému prosinci polepšil i předseda Ústavního soudu Pavel Rychetský (z 57 % důvěry v prosinci 2011 na 62 % nyní).

"Máte důvěru v:"
(údaje jsou uvedeny v procentech)



Pramen: STEM, Trendy 12/2012, 1074 respondentů starších 18 let

"Máte důvěru v ústavní soud?"



Pramen: STEM, Trendy 2009-2012