

STEM – PREFERENCE POLITICKÝCH STRAN PROSINEC 2012

V prosinci poněkud ochladla volební atmosféra. O něco se zvýšil podíl lidí, kteří buď nevědí, komu dát svůj hlas, či váhají nad volební účastí. V této situaci žádná z velkých stran nezískává. ČSSD je první, ODS druhá, KSČM třetí. Přes pětiprocentní práh se s jistotou opět dostává KDU-ČSL. Neodehrává se nic překvapivého.

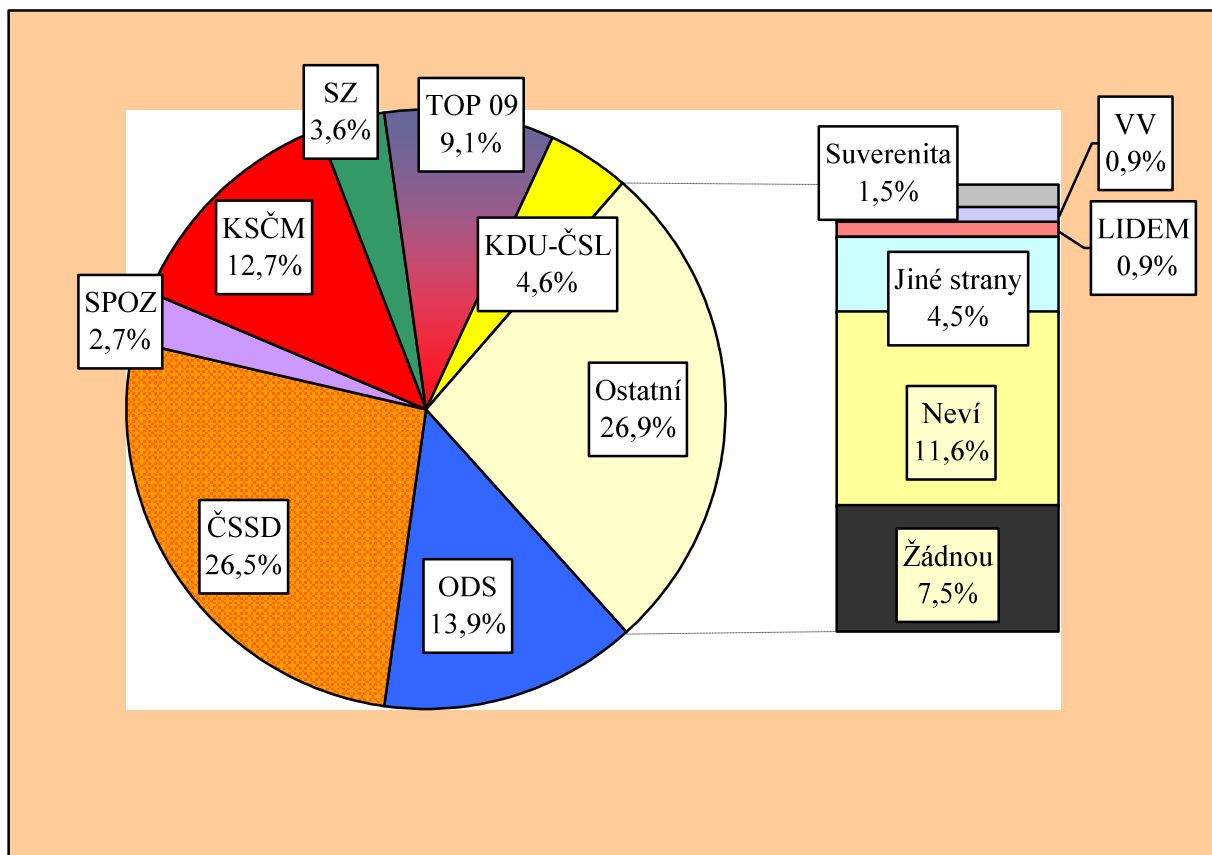
Citovaný výzkum STEM byl proveden metodou kvótního výběru ve dnech 1.-7. prosince 2012 na souboru 1074 dotázaných reprezentujících obyvatelstvo ČR starší 18 let. Statistická chyba u tohoto souboru se pohybuje kolem ± 2 procentních bodů u menších stran, u větších stran kolem ± 3 procentních bodů.

STRANICKÉ PREFERENCE

Stranické preference ukazují rozložení politických sympatií u celého souboru dotázaných, tj. včetně **nerozhodnutých** a lidí, kteří **nejsou schopni** či ochotni jmenovat preferenci žádné strany či otevřeně řeknou, že nebudou volit žádnou stranu. Podíly preferencí pro jednotlivé strany jsou **nižší**, než by odpovídalo vlastnímu volebnímu výsledku, o němž rozhodují jen účastníci voleb.

"Pokud byste (přesto) šel(šla) volit, kterou stranu byste příští týden volil(a) do Poslanecké sněmovny Parlamentu ČR?"

(údaje za prosinec 2012; otevřená otázka – bez použití karet s názvy stran)



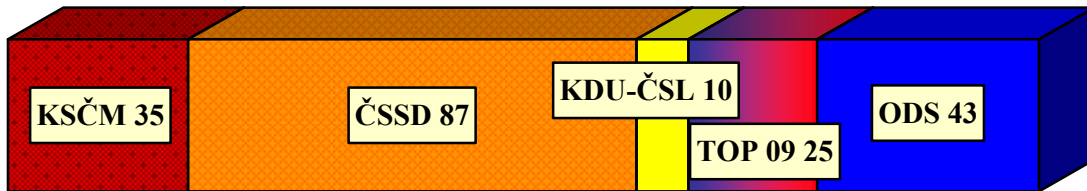
POZOR: STRANICKÉ PREFERENCE NEVYJADŘUJÍ VOLEBNÍ VÝSLEDEK !

MODEL VOLEBNÍCH ZISKŮ

Hypotetické počty mandátů v prosinci 2012

Stranické preference zobrazují relativní sílu politických stran k danému okamžiku výzkumu. Přeložit tato čísla do modelového volebního výsledku není jednoduché, neboť lze jen obtížně zjistit, kteří dotázaní se voleb skutečně zúčastní, zda volební motivace voličů bude podobná jako v minulých volbách nebo se změní, zda se do volebního výsledku budou promítat emoce na poslední chvíli apod. Předkládaný volební model zanedbává dnes nerozhodnuté občany a ty, kteří nejsou ochotni uvést žádné preference. Opírá se o dosažené výsledky v posledních volbách a částečně si všímá pevnosti vazby k volené straně. V hrubých obrysech také odhaduje vlivy d'Hondtovy metodiky přepočítávání hlasů na mandáty, i když zcela přesně a spolehlivě nelze zachytit rozložení politických nálad v našich nejmenších krajích. Jde o odhad – odchylka zpravidla činí ± 2 mandáty.

Předpoklad zisku mandátů u jednotlivých politických stran



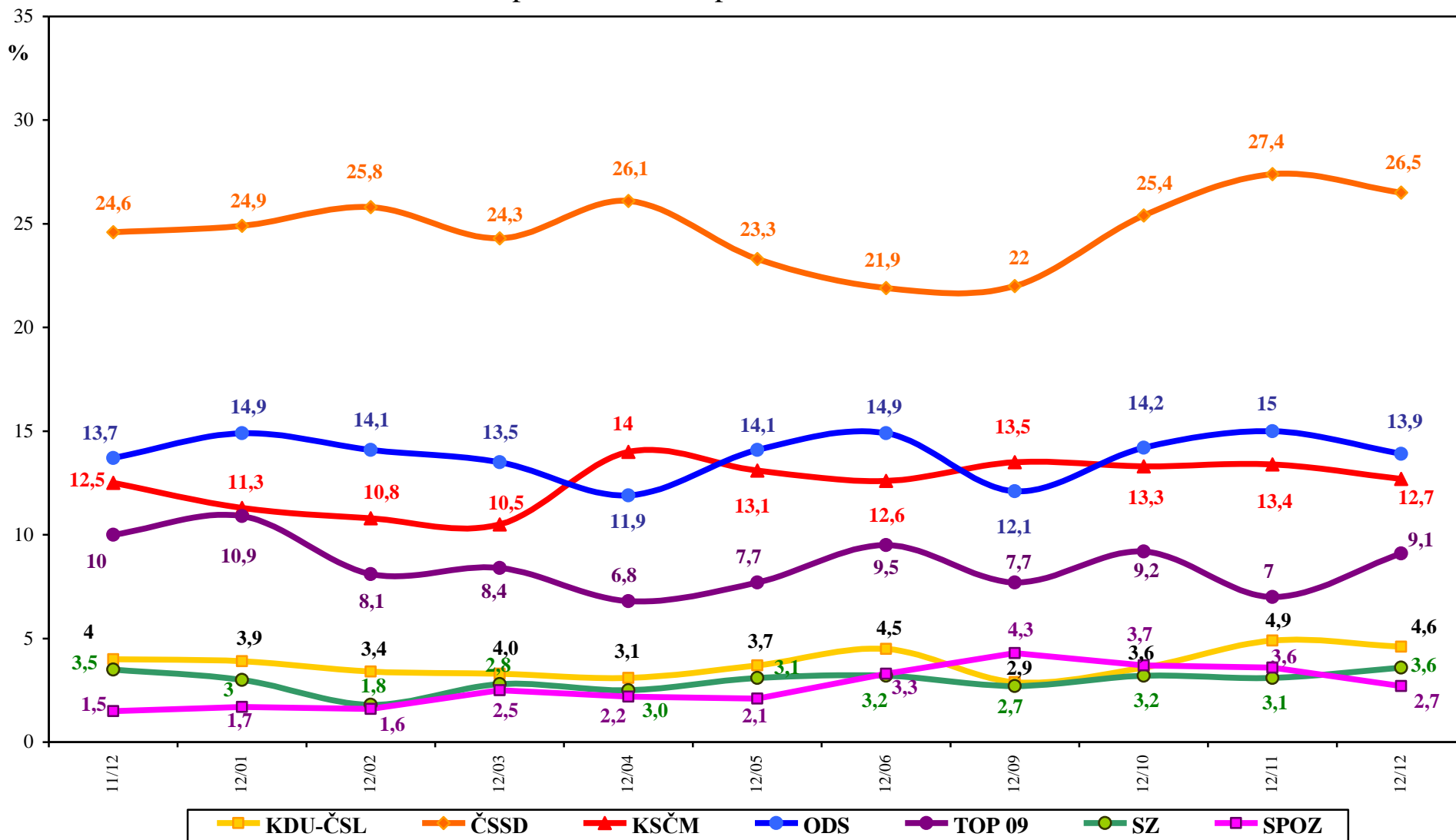
ZÁKLADNÍ ZJIŠTĚNÍ

1. V prosinci by se do Poslanecké sněmovny dostalo pět stran, stejně jako minulý měsíc.
2. ČSSD vede žebříček preferencí, udržuje si dobré postavení, které získala po volbách, ve volebním modelu získává 32 %, což odpovídá 87 mandátům.
3. ODS mírně ztratila – ve volebním modelu dosahuje 17,5 %, v mandátech však poslední dva měsíce vykazuje pokles.
4. KSČM je na třetím místě, dlouhodobě ve stranických preferencích nezískává, v modelu u pravděpodobných voličů však poslední tři měsíce klesá. Nepřímo se tak ukazuje, jak nejistá je podpora protestních hlasů.
5. Postavení TOP 09 dlouhodobě kolísá. Momentálně získala, obec jejích příznivců je však dlouhodobě nestálá.
6. S jistotou se přes práh volitelnosti u pravděpodobných voličů dostala KDU-ČSL.
7. Z malých stran je relativně nejúspěšnější SZ, od pětiprocentního prahu ji dělí 0,9 procentního bodu. Následuje ji SPOZ, ostatní jsou za nimi se značným odstupem.
8. Pokud by se příští týden konaly volby, zúčastnilo by se jich podle svých slov 53 % občanů, 20 % svou účast jasně odmítá, nerozhodnuto je 27 % obyvatel ČR.

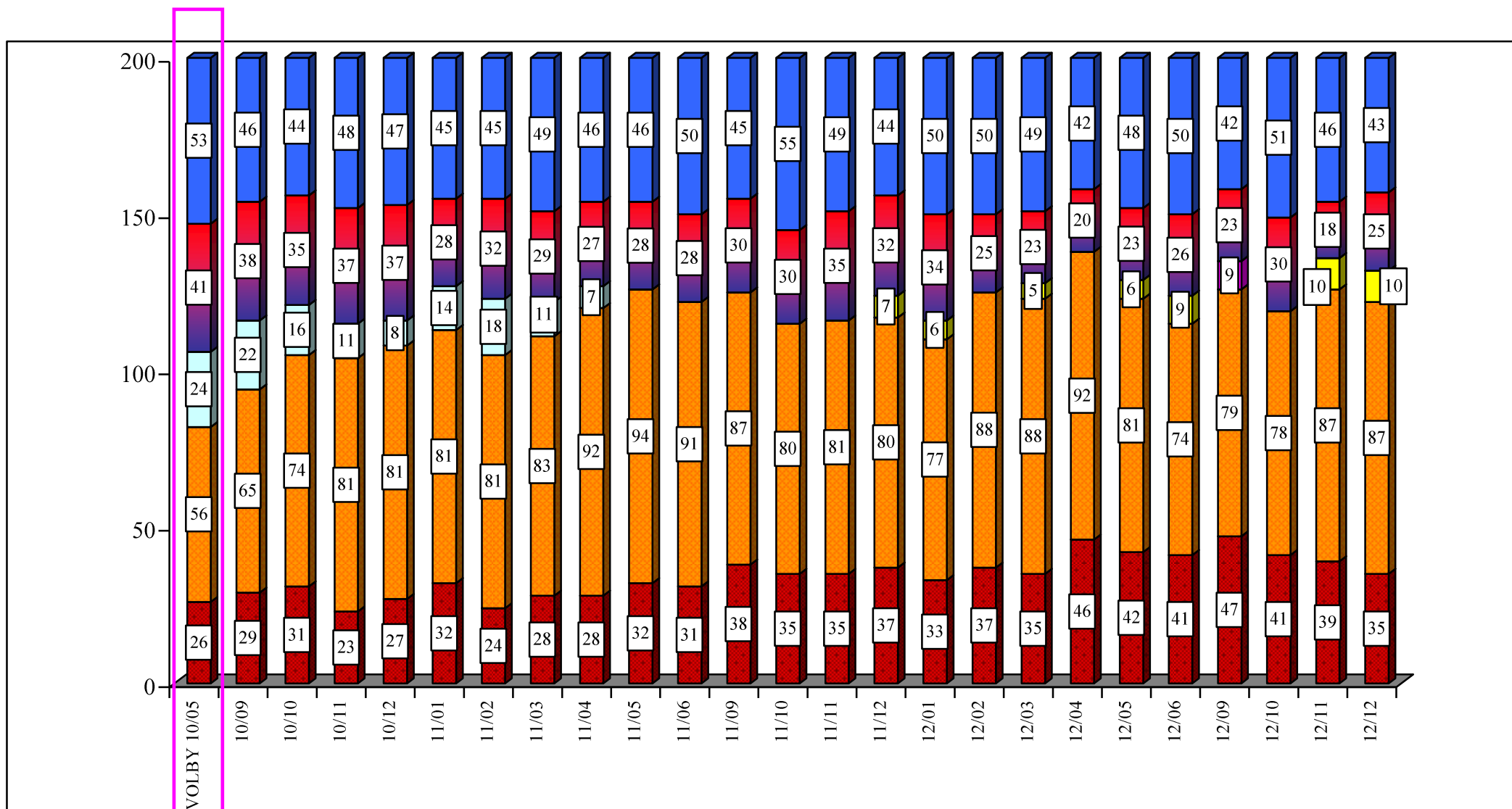
Vývoj stranických preferencí STEM za poslední rok

(otevřená otázka položená celému souboru dotázaných)

prosinec 2011 - prosinec 2012



Vývoj počtu mandátů podle volebního modelu STEM (od voleb do PSP ČR 2010)



■ KSČM
 ■ ČSSD
 ■ KDU-ČSL
 ■ SPOZ
 ■ VV
 ■ TOP 09
 ■ ODS

Zdroj: STEM, Trendy 2010/09 - 2012/12