

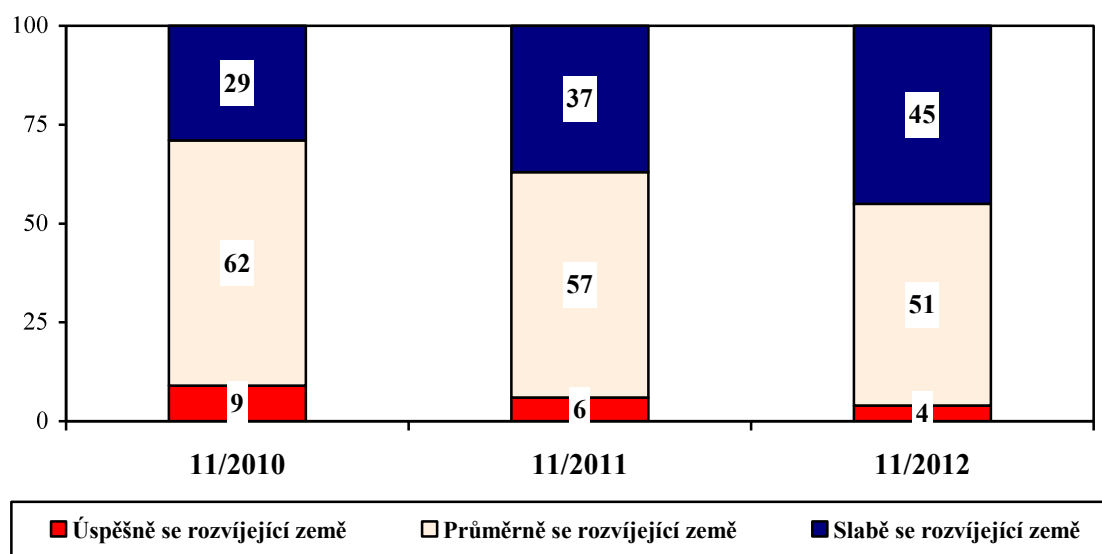
NÁZOR, ŽE ČR PATŘÍ MEZI SLABĚ SE ROZVÍJEJÍCÍ ZEMĚ EU, OPĚT POSÍLIL

Téměř polovina (45 %) občanů ČR hodnotí Českou republiku v rámci Evropské unie jako slabě se rozvíjející zemi, skoro všichni ostatní jako zemi průměrně se rozvíjející. Dostí skepticky hodnotí Češi i budoucnost své země. Dvě třetiny lidí si myslí, že Česko bude za deset let průměrnou evropskou zemí, podle 30 % budeme pod evropským průměrem.

Citované výsledky pocházejí z výzkumu STEM provedeného na reprezentativním souboru obyvatel České republiky starších 18 let, který se uskutečnil ve dnech 27. 10. – 5. 11. 2012. Respondenti byli vybíráni metodou kvótního výběru. Na otázky odpovídal soubor 1062 respondentů.

Před dvěma roky, krátce po první vlně ekonomické krize, se více než 60 % Čechů klonilo k názoru, že Česko patří v Evropské unii k průměrně se rozvíjejícím zemím. V současnosti klesl podíl průměrného hodnocení na 51 %, přičemž skoro stejně je už těch, podle nichž patříme k zemím rozvíjejícím se slabě. Skupina občanů, kteří vidí Česko nad průměrem zemí EU, se snížila na 4 %.

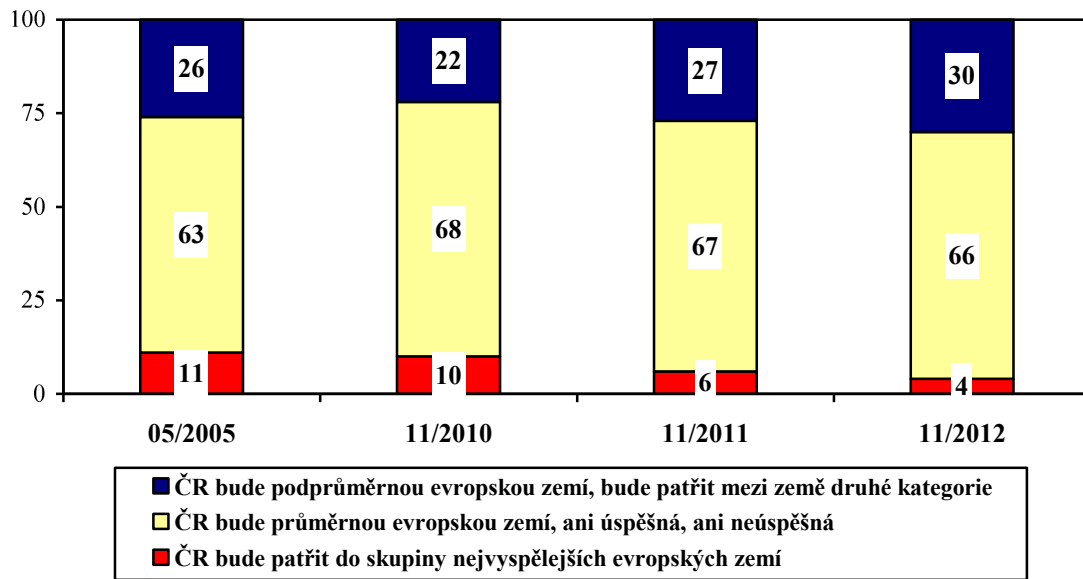
„Řekl(a) byste, že Česká republika v rámci Evropské unie patří mezi:“(%)



Pramen: STEM, Trendy 2010-2012

Také v pohledu do budoucnosti se skepse v posledních dvou letech prohlubuje. Podíl lidí, kteří předpokládají, že budeme za deset let patřit k evropskému průměru, je stále kolem dvou třetin, ale přibývá občanů, podle nichž budeme podprůměrnou zemí (z 22 % v roce 2010 na současných 30 %) a úměrně tomu klesá podíl optimistů, podle nichž budeme patřit k nejvyspělejším evropským zemím (z 10 % v roce 2010 na současná 4 %).

„Pokud jde o budoucnost České republiky, myslíte si, že za deset let:“ (%)



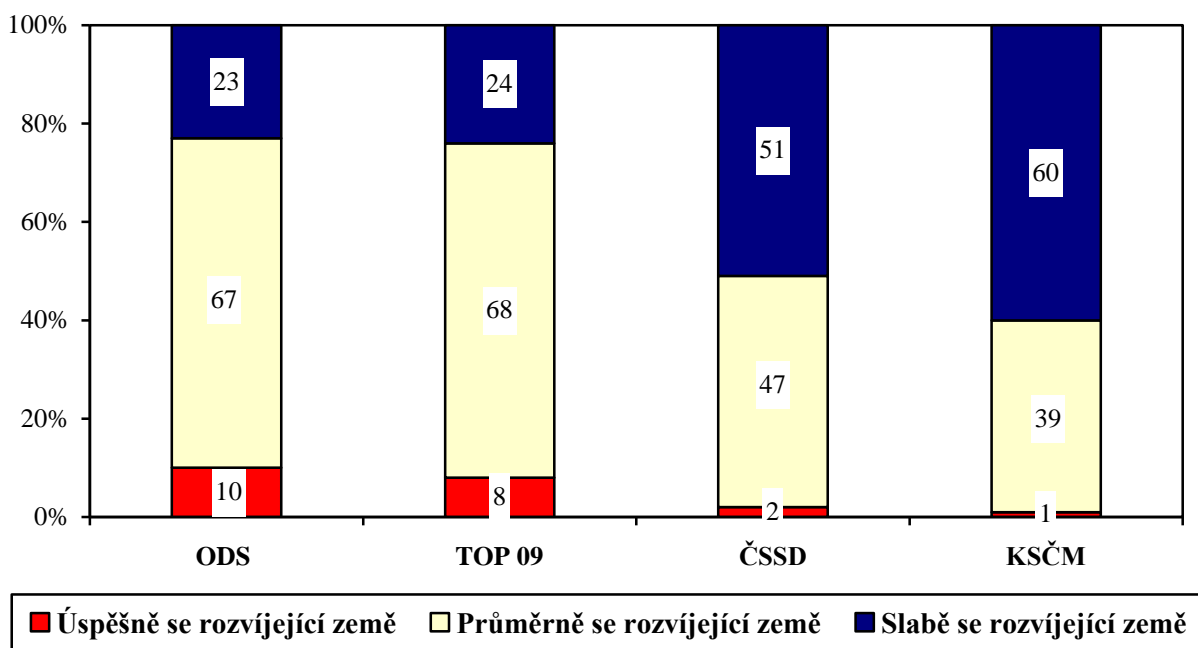
Pramen: STEM, Trendy 2005-2012

Z kombinace odpovědí na obě otázky vyplývá, že skoro polovina dotázaných občanů (44 %) je ve svém hodnocení a odhadu opatrná. Česká republika podle nich patří mezi průměrně rozvíjející se země EU a takovou i zůstane. Čtvrtina (26 %) je krajně skeptická – podle ní už pod průměrem jsme a budeme tam i po deseti letech. A další pětina (19 %) předpokládá, že se dolů ze současného průměru za deset let dostaneme.

Hodnocení situace České republiky v Evropské unii je ovlivněno vzděláním. Čím je vyšší stupeň dosaženého vzdělání, tím méně často respondenti zařazují naši republiku mezi slabě se rozvíjející země a tím méně v budoucnu očekávají, že ČR bude patřit do skupiny podprůměrných evropských zemí. Ale i mezi lidmi s vysokou školou je pesimistů mnohem více než optimistů.

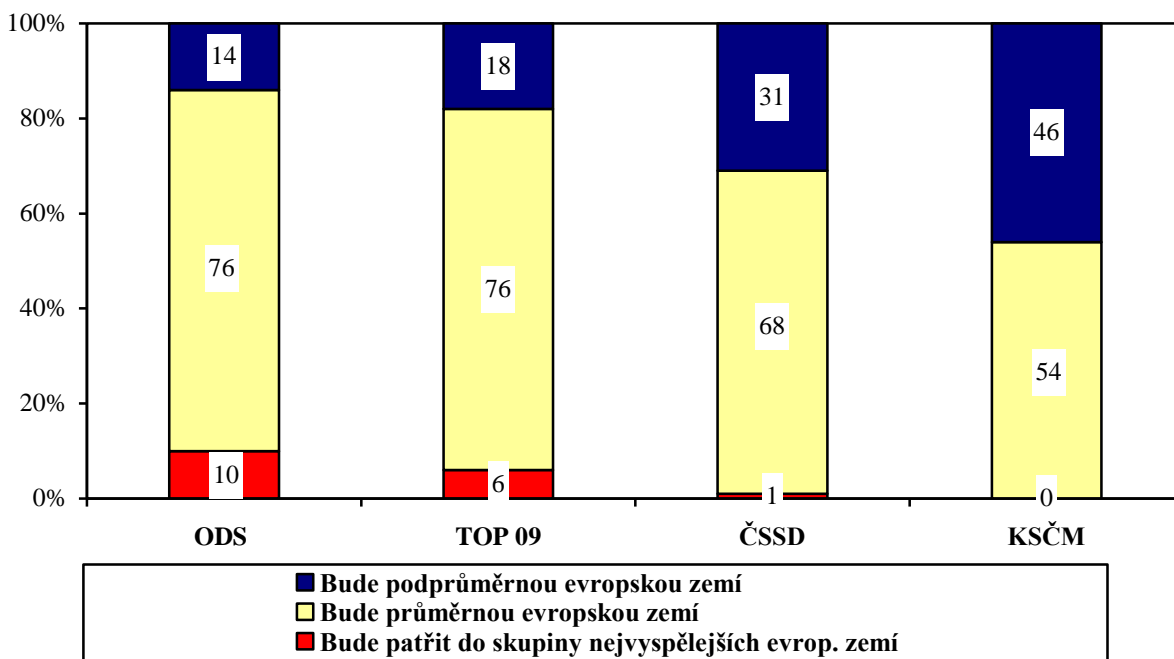
Významné rozdíly ve zkoumaných otázkách jsou podle očekávání také mezi stoupenci politických stran. Nejskeptičtější jsou stoupenci KSČM, ale příliš se od nich neodlišují ani příznivci ČSSD. Příznivci dvou pravicových vládních stran zařazují Česko v současnosti i do budoucna nejčastěji do evropského průměru, ovšem i mezi nimi je těch, podle nichž budeme za deset let patřit k první evropské lize, sotva desetina.

„Řekl(a) byste, že Česká republika v rámci Evropské unie patří mezi:“ (%)



Pramen: STEM, Trendy 11/2012, 1062 respondentů starších 18 let

„Pokud jde o budoucnost České republiky, myslíte si, že za deset let:“ (%)



Pramen: STEM, Trendy 11/2012, 1062 respondentů starších 18 let