

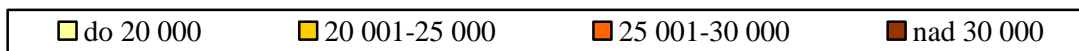
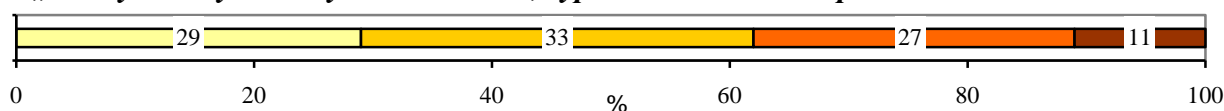
## PODPORA V NEZAMĚŠTNANOSTI? NE VÍC NEŽ 10 TISÍC.

Za průměrné zaměstnání by měl občan dostávat 25 500 korun hrubého měsíčně, minimální mzda by měla dosahovat téměř 14 000 korun a podpora v nezaměstnanosti by měla být asi 8800 korun. To jsou průměrné hodnoty z částek, které v říjnu 2012 uvedli občané v průzkumu STEM. Největší rozdíl mezi skutečností a názorem občanů je u minimální mzdy – o téměř 6000 korun.

Citované výsledky pocházejí z výzkumu STEM provedeného na reprezentativním souboru obyvatel České republiky starších 18 let, který se uskutečnil ve dnech 24. září až 2. října 2012. Respondenti byli vybíráni metodou kvótního výběru. Na otázky odpovídal rozsáhlý soubor 1061 respondentů.

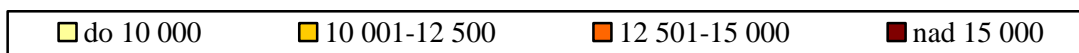
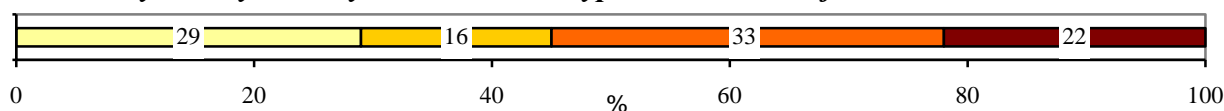
Stejně jako v roce 2011 se zeptal STEM veřejnosti, jak vysoká by podle ní měla být měsíční hrubá mzda za průměrné zaměstnání, kolik by měla být minimální mzda a jak vysoká by měla být podpora v nezaměstnanosti.

**„Jak vysoká by měla být hrubá částka, vyplácená měsíčně za průměrné zaměstnání?“**



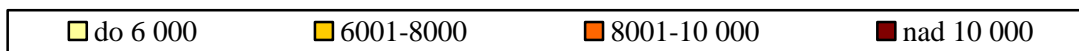
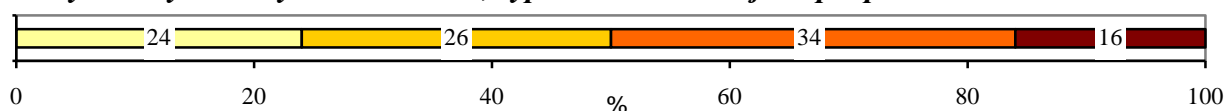
Pramen: STEM, Trendy 10/2012, 1061 respondentů

**„Jak vysoká by měla být hrubá částka, vyplácená měsíčně jako minimální mzda?“**



Pramen: STEM, Trendy 10/2012, 1061 respondentů

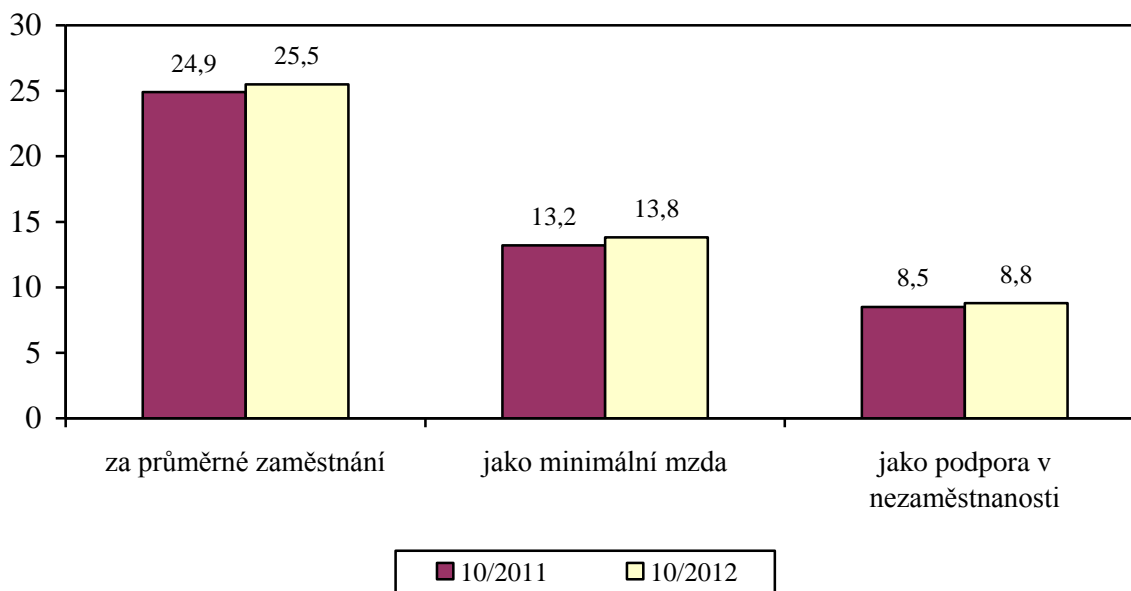
**„Jak vysoká by měla být hrubá částka, vyplácená měsíčně jako podpora v nezaměstnanosti?“**



Pramen: STEM, Trendy 10/2012, 1061 respondentů

Porovnáme-li průměrné hodnoty z částek, které pro průměrnou mzdu, minimální mzdu a podporu v nezaměstnanosti uvedli občané letos a před rokem, zjistíme, že se hodnoty zvýšily o 2-4 %, tedy v podstatě o inflaci.

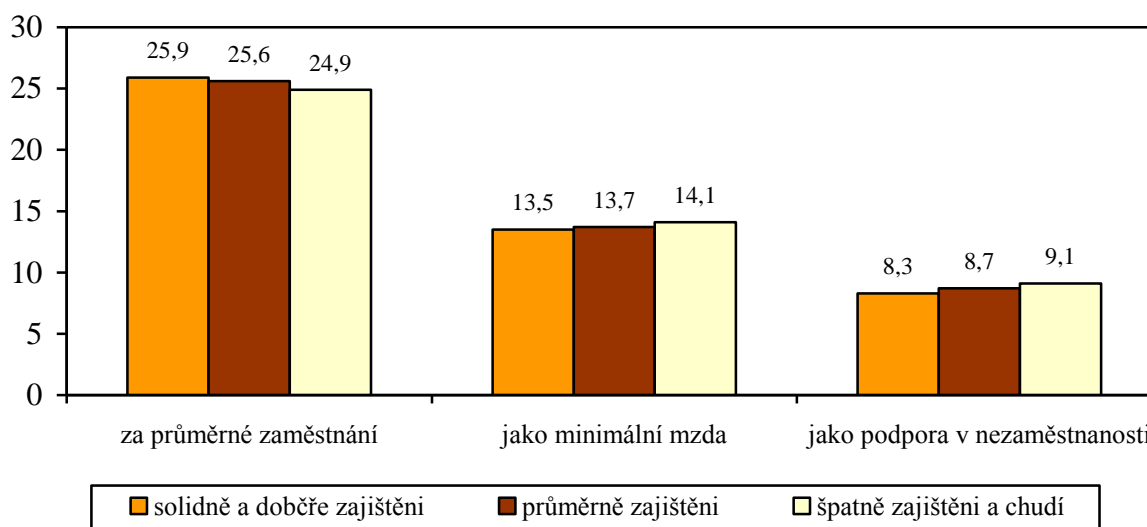
*„Jak vysoká by měla být podle Vašeho osobního názoru průměrná hrubá částka, vyplácená měsíčně...“ (v tis. korun, zaokrouhleno)*



Pramen: STEM, Trendy 10/2011, 10/2012

Poněkud vyšší průměrnou mzdu požadují lidé, kteří mají dobré materiální zajištění. Naopak lidé v horší materiální situaci požadují, aby byla vyšší minimální mzda a podpora v nezaměstnanosti.

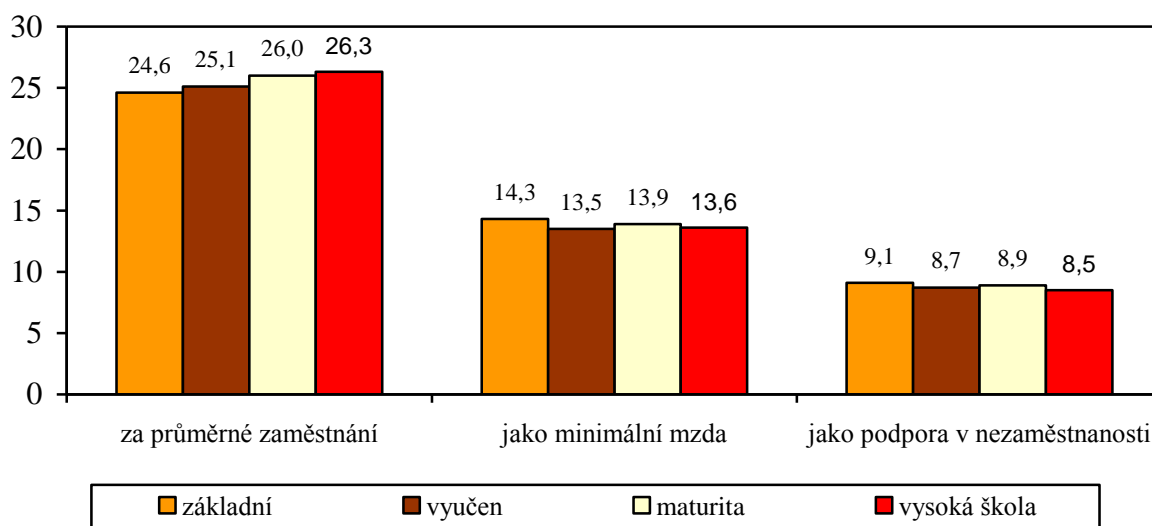
*„Jak vysoká by měla být podle Vašeho osobního názoru průměrná hrubá částka, vyplácená měsíčně...“ (podle materiálního zajištění, v tis. korun, zaokrouhleno)*



Pramen: STEM, Trendy 10/2012, 1061 respondentů

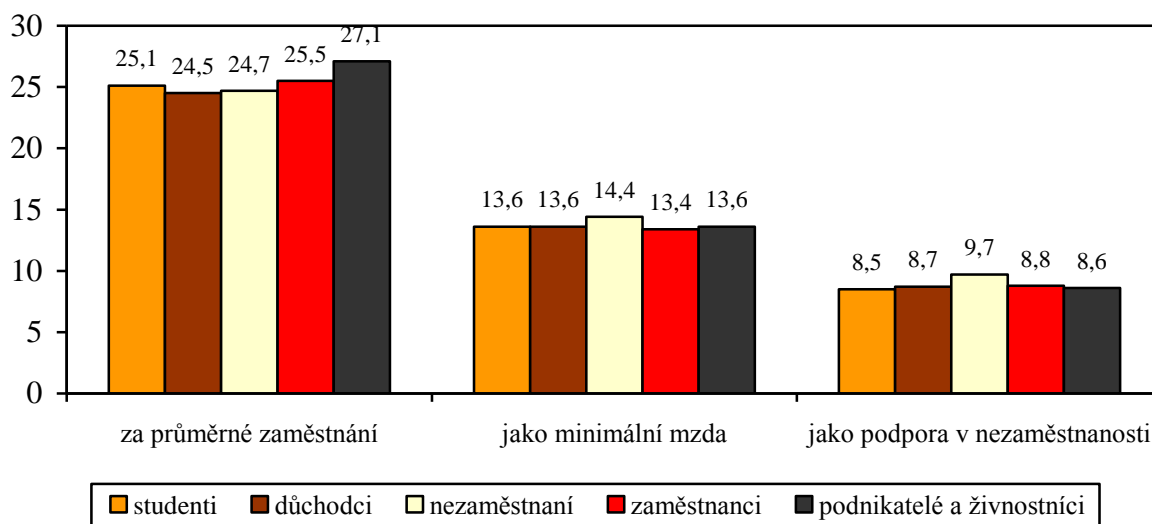
Až překvapivě malé jsou rozdíly v názoru na výši průměrné mzdy, minimální mzdy a podpory v nezaměstnanosti mezi různými skupinami lidí podle vzdělání nebo u příslušníků různých sociálních skupin. Opět se ukazuje, že lidé do odpovědi mírně promítají své osobní představy (nezaměstnaní na výši podpor v nezaměstnanosti, podnikatelé na výši průměrné mzdy), ale rozdíly nejsou zásadní.

„Jak vysoká by měla být podle Vašeho osobního názoru průměrná hrubá částka, vyplácená měsíčně...“ (podle vzdělání, v tis. korun, zaokrouhлено)



Pramen: STEM, Trendy 10/2012, 1061 respondentů

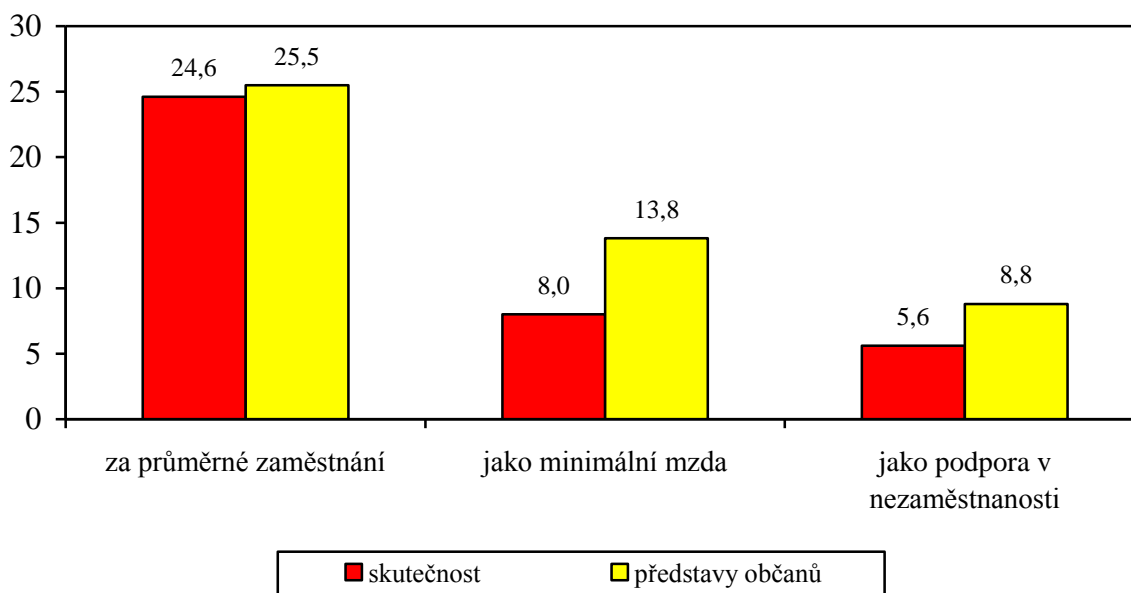
„Jak vysoká by měla být podle Vašeho osobního názoru průměrná hrubá částka, vyplácená měsíčně...“ (vybrané sociální skupiny, v tis. korun, zaokrouhлено)



Pramen: STEM, Trendy 10/2012, 1061 respondentů

Závěrečný graf uvádí porovnání představ lidí se skutečností. Průměrná mzda (v grafu je uveden údaj za 2. čtvrtletí 2012) se od představ lidí liší nepatrně, představy o minimální mzdě a o podpoře v nezaměstnanosti (v grafu je uvedena průměrná podpora) mají lidé výrazně vyšší, než je skutečnost.

*„Jak vysoká by měla být podle Vašeho osobního názoru průměrná hrubá částka, vyplácená měsíčně...“ (v tis. korun, zaokrouhlo)*



Pramen: STEM, Trendy 10/2012, MPSV 2012 (údaj o průměrné výši podpory v nezaměstnanosti za rok 2011), ČSÚ (průměrná hrubá mzda za 2. čtvrtletí 2012)