

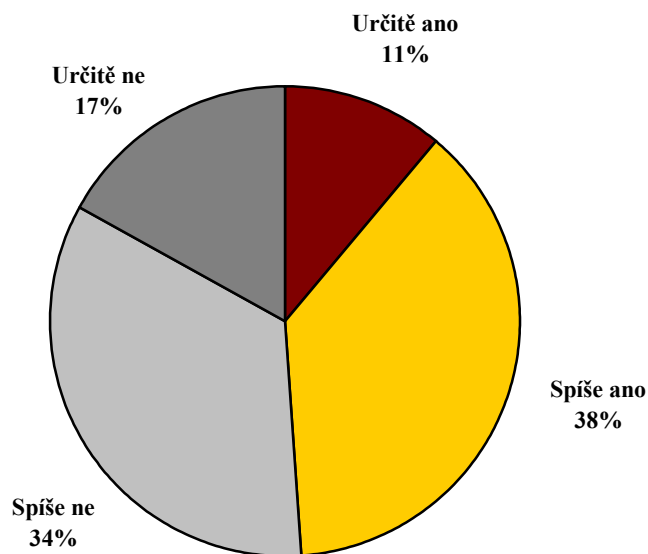
## ODBORŮM DŮVĚŘUJE KAŽDÝ DRUHÝ OBČAN

Odborům nyní projevuje důvěru 49 % občanů, což je v posledních dvou letech setrvalý stav. Důvěra v odbory je výrazně ovlivněna politickou orientací a stranickými preferencemi: častěji jim věří stoupci ČSSD a KSČM, zřetelně nižší je důvěra v odbory u příznivců stran vládní koalice, zvláště ODS.

*Citované výsledky pocházejí z výzkumu STEM provedeného na reprezentativním souboru obyvatel České republiky starších 18 let, který se uskutečnil ve dnech 29. srpna až 5. září 2012. Respondenti byli vybíráni metodou kvótního výběru. Na otázky odpovídal rozsáhlý soubor 1205 respondentů.*

Společnost STEM dlouhodobě sleduje, jak česká populace důvěřuje různým institucím, mezi nimi i odborům. Nejčerstvější výsledky ukazují, že důvěru v současné odbory má zhruba polovina občanů – celkem 49 %. Aktuální míra důvěry v odbory je tak obdobná, jako STEM zjišťoval v posledních dvou letech.

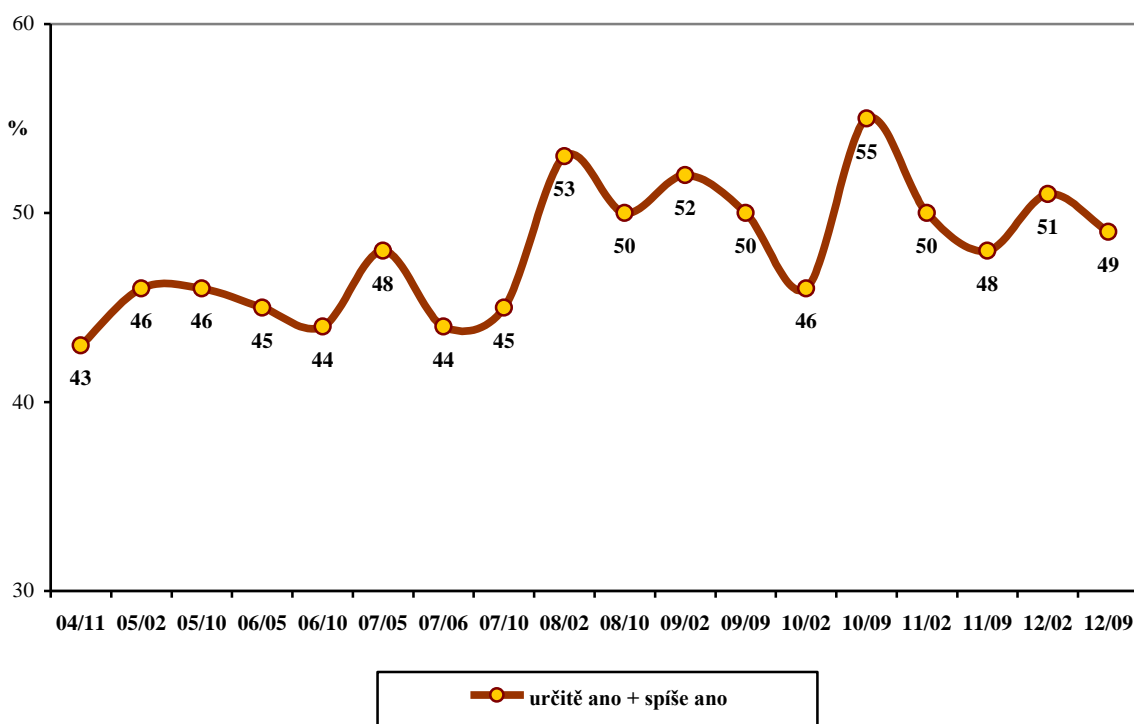
### "Důvěřujete následujícím institucím?" - odbory



Pramen: STEM, Trendy 09/2012, 1205 respondentů

Celkový vývoj důvěry v odbory od roku 2004 má mírně vzestupný charakter. Z podrobnější analýzy vyplývá, že dosavadní vrcholy důvěry v odbory byly podle výzkumů STEM v letech 2008-2009 a poté ve druhé polovině roku 2010, kdy ji vyjadřovalo mírně přes polovinu občanů. V posledních dvou letech osciluje kolem 50 %.

### "Důvěřujete následujícím institucím?" - odbory



Pramen: STEM, Trendy 2004 –2012

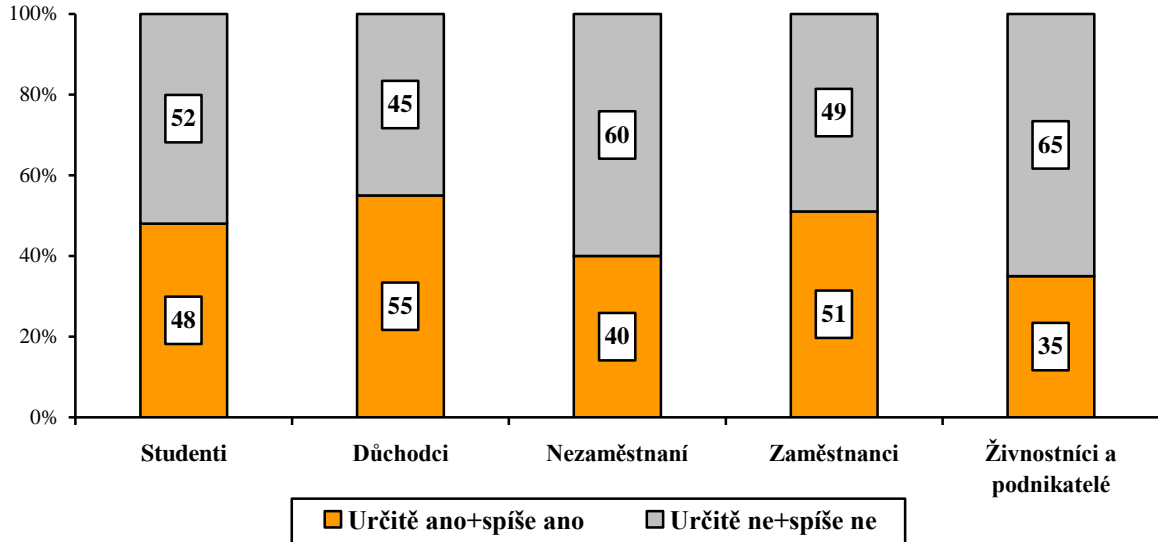
Kredit současných odborů jen velmi málo souvisí s demografickými charakteristikami respondentů. Rozdíly ukazuje jen třídění podle sociálního postavení. Nepřekvapí, že mírně častěji odborům projevují důvěru zaměstnanci, méně často zejména živnostníci a podnikatelé. Častěji odborům věří také důchodci, spíše nižší úroveň důvěry výzkum zaznamenal u nezaměstnaných.

Je zajímavé, že důvěra odborům není diferencována finanční a materiální situací respondentovy domácnosti. Vliv nemá ani to, zda dotázaný pracuje ve veřejném či soukromém sektoru. Nepříliš výrazně, ale přece, je důvěra odborům diferencována postoji k vládním reformám. Mezi těmi, kteří reformy současné vlády podporují, jim důvěřuje 44 %, mezi těmi, kdož s reformami nesouhlasí, je to 52 %. Spíše než sociální situace tedy na důvěru v odbory působí postoj k vládní politice.

Výrazné rozdíly v důvěře odborům jsou dány především politickou orientací. Mezi lidmi levicově orientovanými projevuje důvěru odborům 61 %, zatímco mezi těmi, kteří se zařazují do politického středu, 49 %, a mezi pravicově orientovanými 38 %. Analogicky vypadá i důvěra v odbory podle stranických preferencí. Nejčastěji ji deklarují příznivci ČSSD a KSČM (62 % resp. 60 %), méně často stoupenci TOP 09 (49 %) a nejméně často příznivci ODS (38 %).

"Důvěřujete následujícím institucím?" - odbory

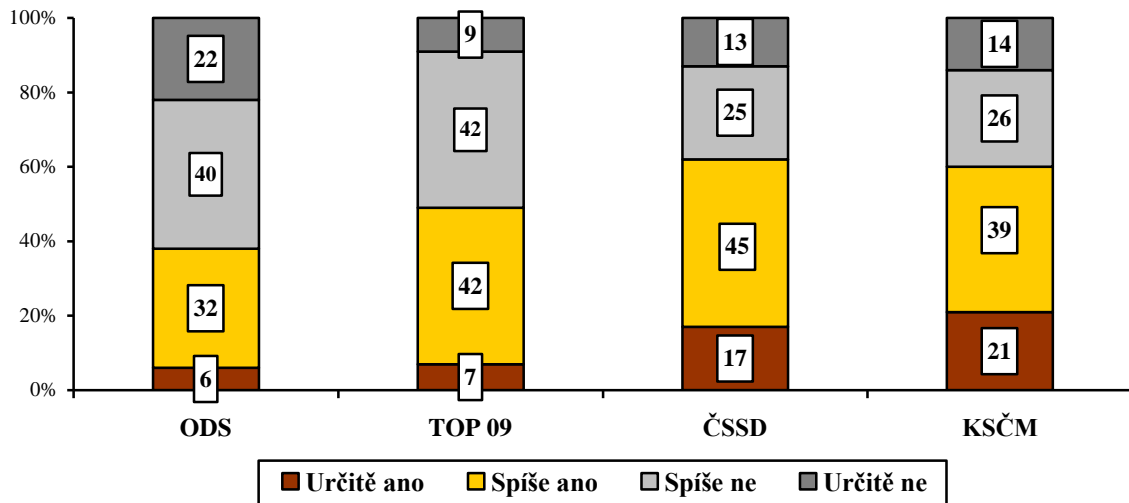
Podle vybraných sociálních skupin



Pramen: STEM, Trendy 09/2012, 1205 respondentů

"Důvěřujete následujícím institucím?" - odbory

Podle stranických preferencí



Pramen: STEM, Trendy 09/2012, 1205 respondentů