

DŮVĚRA V ČLENY NEČASOVY VLÁDY STÁLE KLESÁ. PŘESTÁVAJÍ JIM VĚŘIT I STOUPENCI ODS.

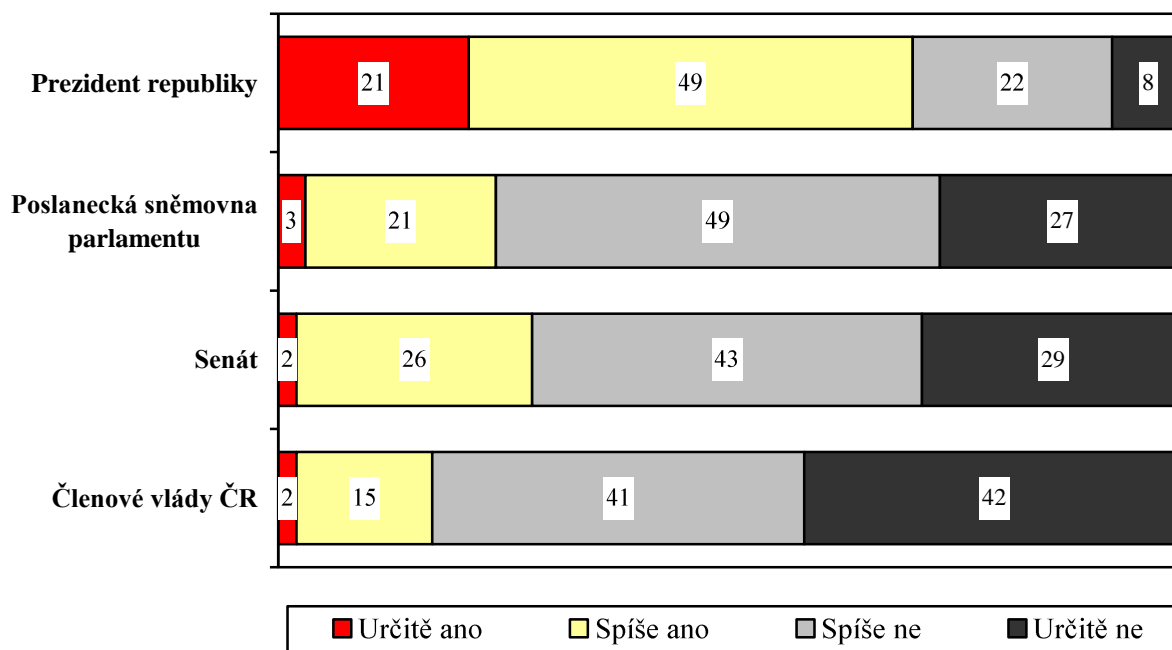
Z nejvyšších politických institucí naši občané stále nejčastěji věří prezidentu republiky (v současnosti 70 %). Nízkou, ale stabilní důvěru zhruba 30 % populace má senát, zatímco důvěra v poslaneckou sněmovnu i členy Nečasovy vlády dlouhodobě klesá. Sněmovně věří asi čtvrtina lidí a členům vlády jen 17 % občanů. Členům vlády věří v současnosti mnohem více stoupenci TOP 09 než příznivci ODS, což naznačuje, do jaké míry berou vládu „za svou“. Zajímavé je i to, že senátu věří více stoupenci pravicových stran než příznivci ČSSD, i když sociální demokracie má v senátu jasnou většinu.

Citované výsledky pocházejí z výzkumu STEM provedeného na reprezentativním souboru obyvatel České republiky starších 18 let, který se uskutečnil ve dnech 29. srpna až 5. září 2012, v době před propuknutím aféry spojené s Ministerstvem práce a sociálních věcí. Respondenti byli vybíráni metodou kvótního výběru. Na otázky odpovídal rozsáhlý soubor 1205 respondentů.

Společnost STEM pravidelně sleduje, do jaké míry lidé důvěřují různým institucím. Ve většině průzkumů má toto hodnocení podobu rozsáhlé baterie důvěry v instituce, v níž jsou zahrnuty instituce několika skupin. Tato zpráva si všímá institucí politických.

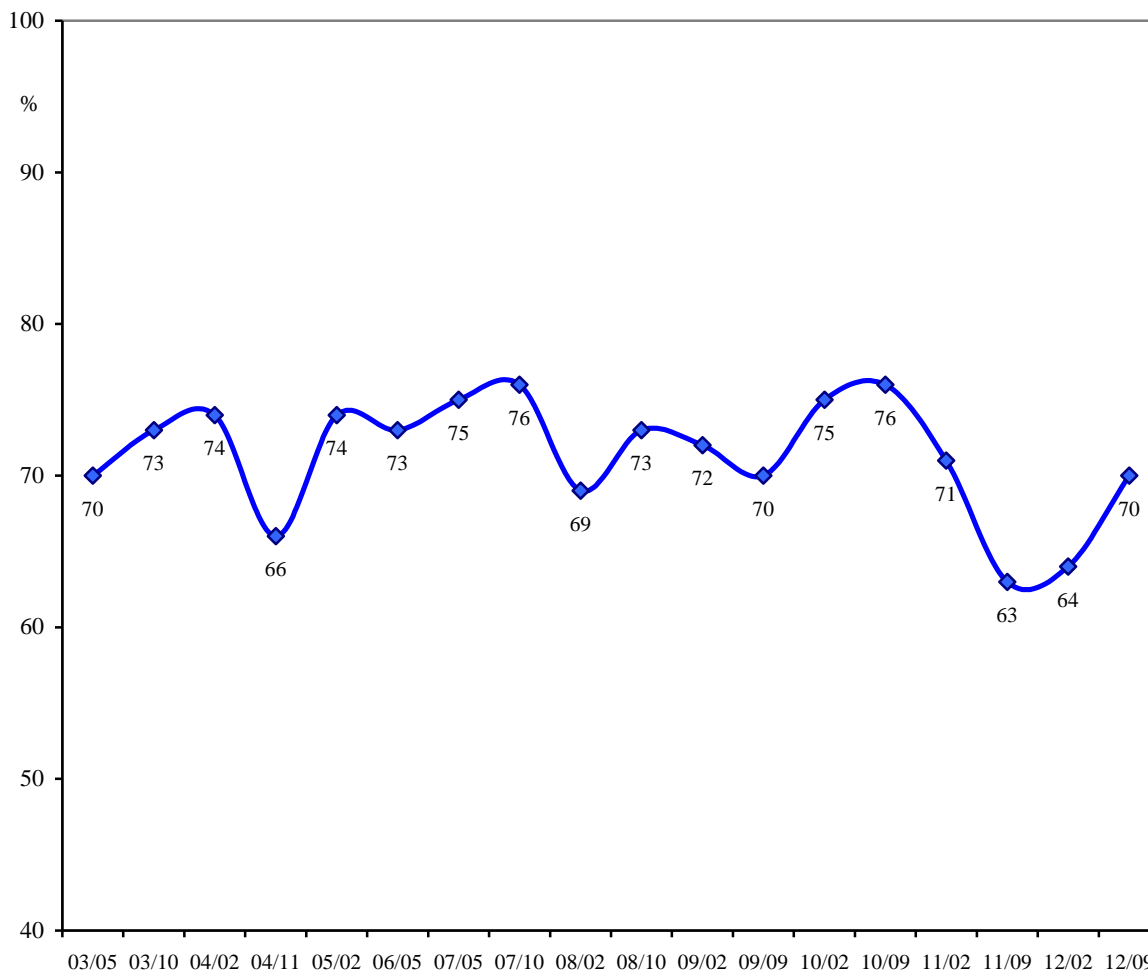
Z nejvyšších státních politických institucí je výrazně nejdůvěryhodnějším prezident republiky, jemuž důvěřuje v současnosti 70 % občanů. Horní komoře parlamentu důvěřuje 28 % lidí, dolní komoře 24 % občanů. Nejnižší důvěru mají z nejvyšších politických institucí lidé v členy vlády, jejíž členům důvěřuje 17 % lidí.

"Důvěřujete následujícím institucím?" (%)



Dlouhodobý graf (byl vybrán pouze výsek od roku 2003, tj. od nástupu prezidenta Klause do funkce) potvrzuje – i přes občasné výkyvy – stabilitu důvěry v hlavu státu.

"Důvěřujete následujícím institucím?" - PREZIDENT
(podíly odpovědí určitě ano + spíše ano)

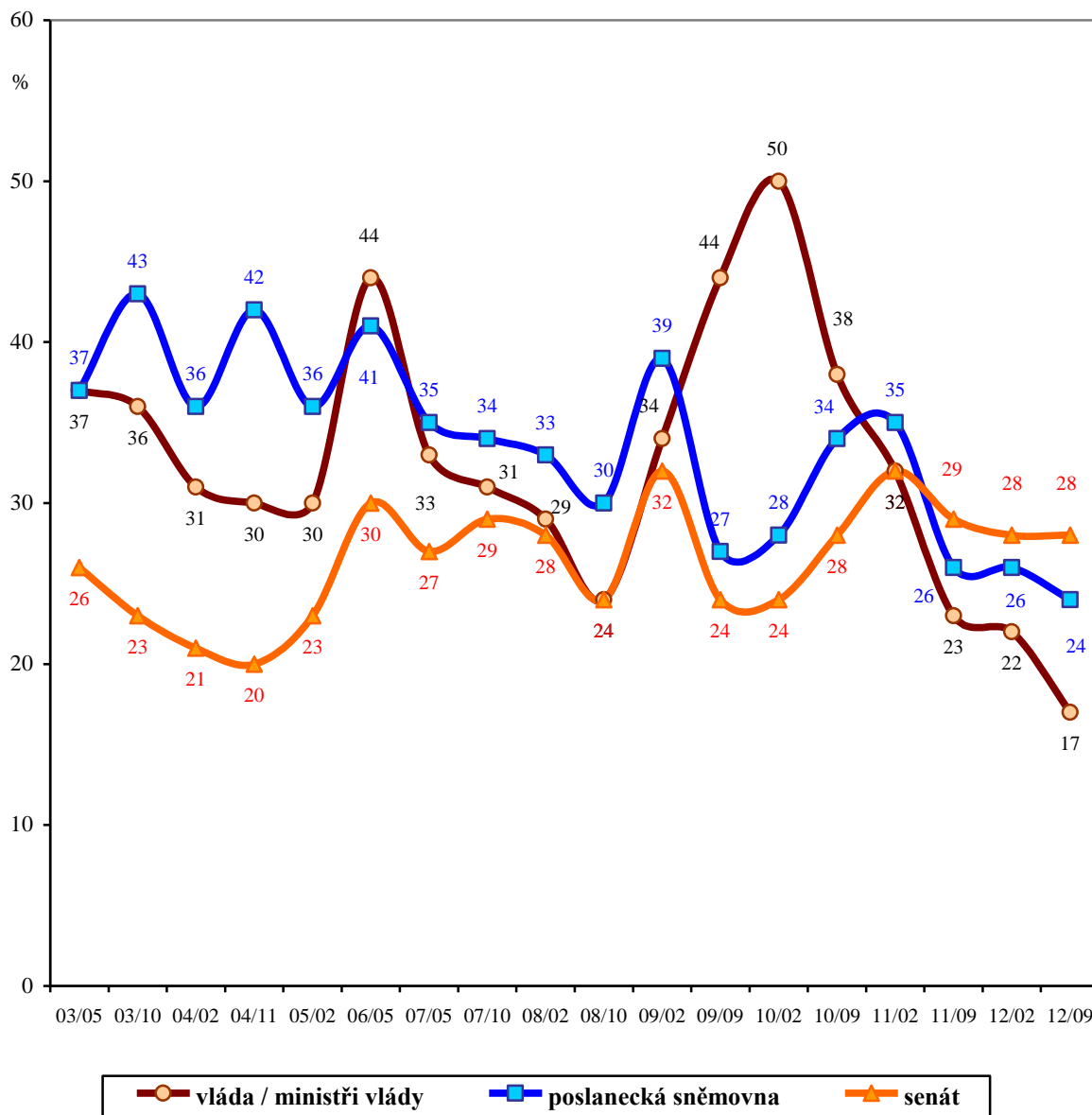


Pramen: STEM, Trendy 2003-2012

Důvěra v prezidenta je poměrně vyrovnaná u různých skupin populace. Nejvyšší je mezi příznivci pravicových koaličních stran (přes 80 %), ale prezidentu Klausovi věří i kolem 60 % stoupenců KSČM a stejný podíl nevoličů, kteří jsou obvykle krajně skeptickou skupinou.

Graf vývoje důvěry v další instituce ukazuje na sblížující se důvěru v parlamentní komory, z nichž má v posledních dvou letech poněkud vyšší důvěru senát, a opakující se scénář s vládou: krátkodobé naděje po volbách (2006, 2010) a následný propad. Nejvýraznější výchylku má v dlouhodobé řadě důvěry v členy vlády „na svědomí“ úřednická vláda Jana Fischera (období 2009-2010), které věřili občané mnohem více než vládám politickým.

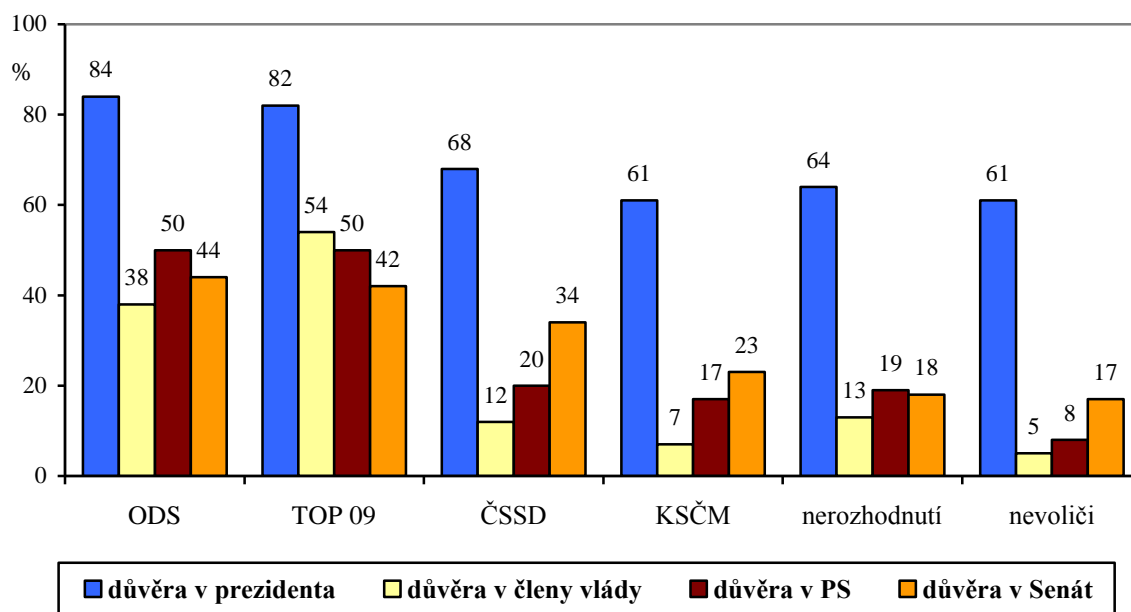
"Důvěřujete následujícím institucím?" - VLÁDA/MINISTŘI VLÁDY,
 POSLANECKÁ SNĚMOVNA, SENÁT
 (podíly odpovědí určitě ano + spíše ano)



Členům vlády podle očekávání téměř vůbec nedůvěřují stoupenci levicových stran a nevoliči. V současnosti nemá však Nečasův tým příliš velkou oporu ani v řadách stoupenců nejsilnější vládní strany – zatímco v září 2010 věřilo členům vlády 68 % a ještě v únoru 2012 52 % stoupenců ODS, nyní pouze 38 %. Nejpevněji nyní „drží“ vládu příznivci TOP 09, z nichž věří členům současné vlády více než polovina.

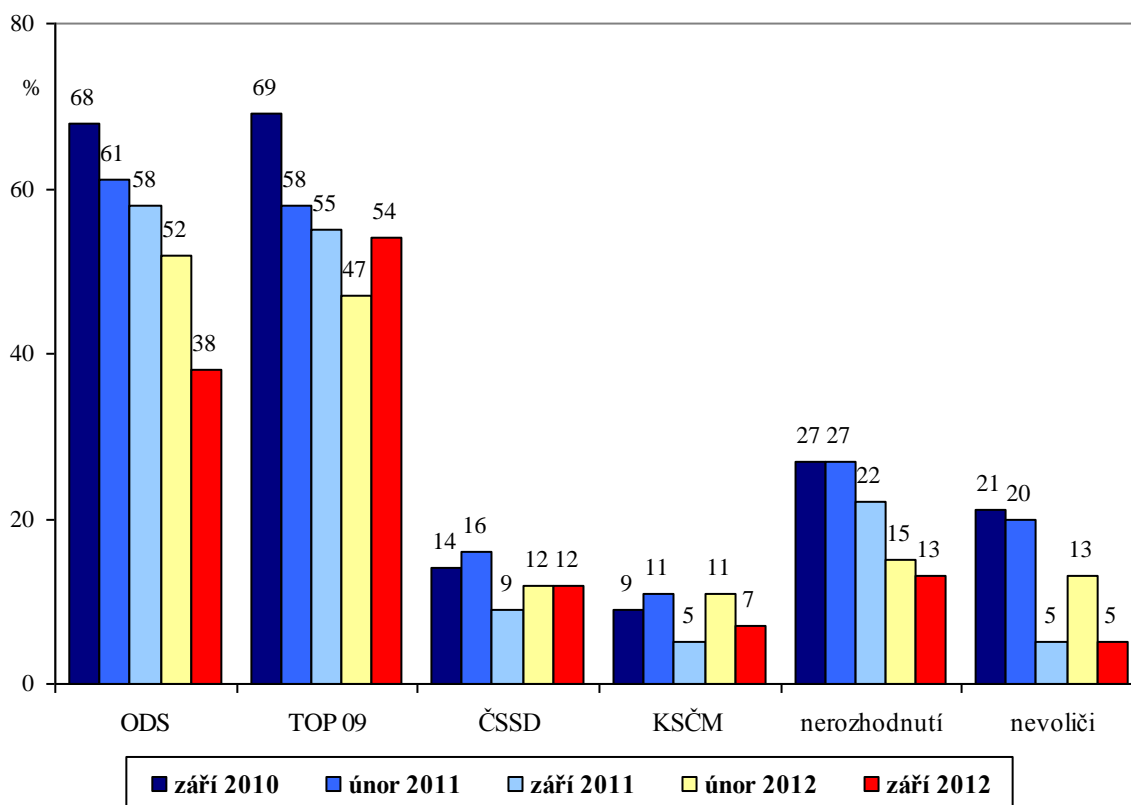
Senátu dlouhodobě málo věří sympatizanti KSČM, stejně jako lidé, kteří by nedali hlas žádné straně. Důvěra v senát u sympatizantů sociální demokracie se sice po roce 2010, kdy v něm získala ČSSD většinu, zvýšila, ale stále horní komoře věří relativně nejvíce stoupenci ODS a TOP 09.

Důvěra v prezidenta, členy vlády a komory parlamentu
Podle stranických preferencí (kladné odpovědi)



Pramen: STEM, Trendy 9/2012, 1205 respondentů starších 18 let

Vývoj důvěry v členy vlády P. Nečase
Podle stranických preferencí (kladné odpovědi)



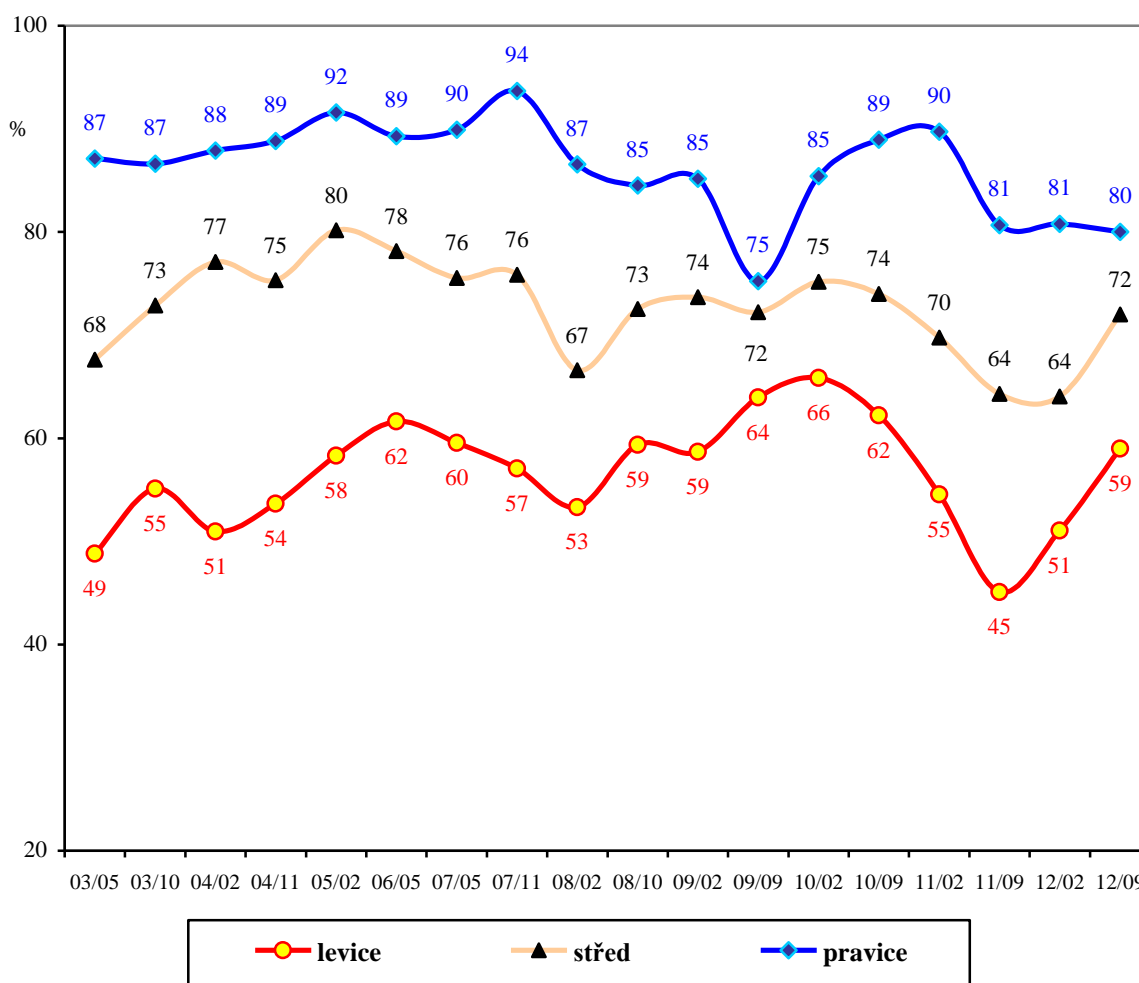
Pramen: STEM, Trendy 2010-2012

Jedním ze zajímavých pohledů je vývoj důvěry v nejdůležitější politické instituce u lidí, kteří se subjektivně hlásí k levicové, středové nebo pravicové politické orientaci.

Důvěra v prezidenta Václava Klause byla v celém jeho prezidentském období (od roku 2003) nejsilnější mezi pravicově orientovanými občany. Pravicoví lidé o svém prezidentovi zapochovali poněkud více jen v době, kdy u nás fungoval úřednický Fischerův kabinet, jinak se míra důvěry v něj u nich pohybovala od 80 % výše.

Naopak mezi lidmi s levicovou orientací si Klaus postupně důvěru získával až do roku 2011, kdy se v několika kritických situacích Nečasovy vlády jasně postavil na stranu vládní koalice ODS, TOP 09 a Věcí veřejných. V současnosti mu i levicově orientovaní lidé začínají zase věřit, nejspíš proto, že míra prezidentovy shody s premiérem a jeho týmem se výrazně zmenšila.

"Důvěřujete následujícím institucím?" – PREZIDENT
(podíly odpovědí určitě ano + spíše ano)

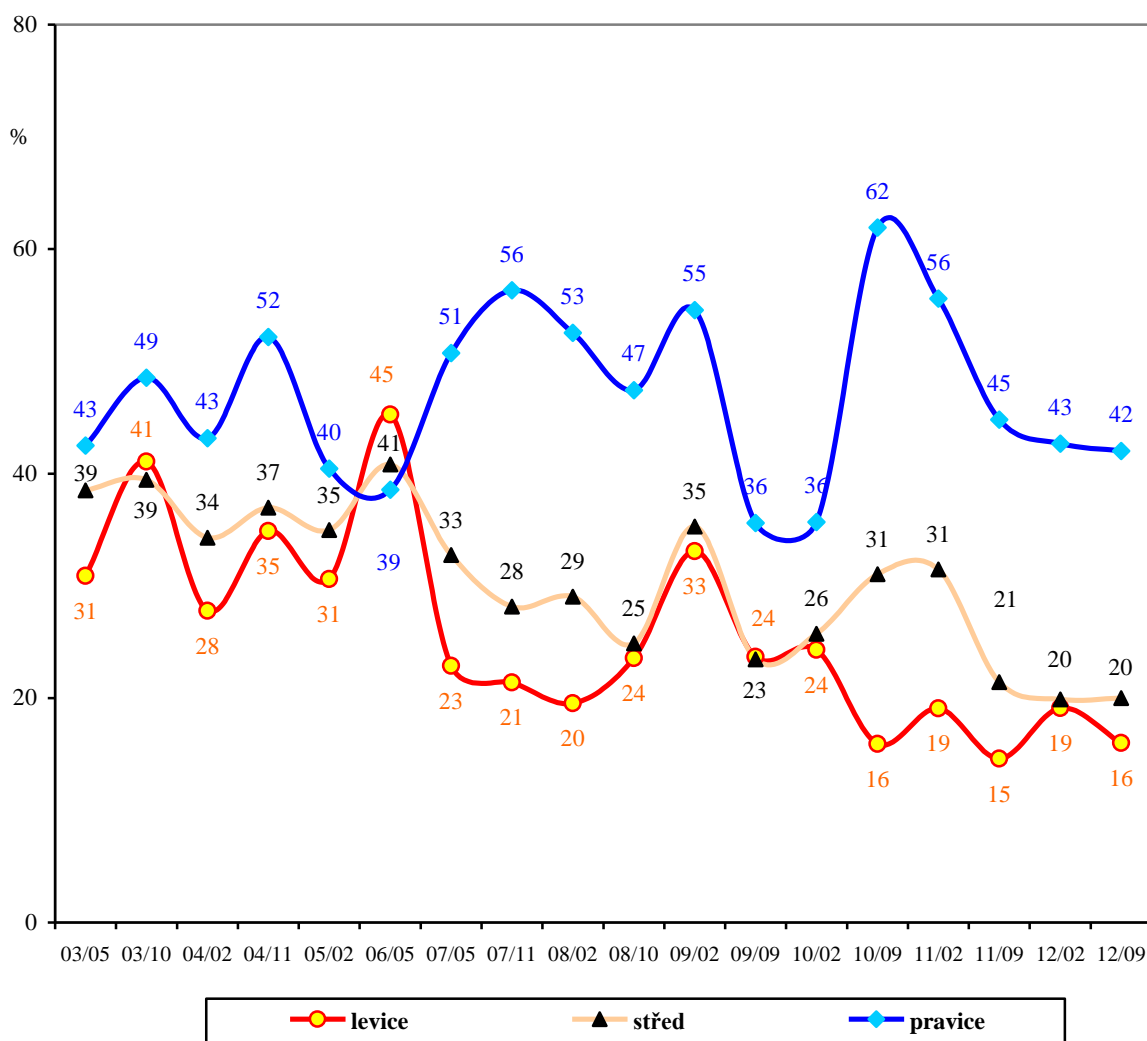


Pramen: STEM, Trendy 2003-2012

Ve vývoji důvěry v poslaneckou sněmovnu mezi lidmi pravicově, středově a levicově orientovanými jsou dobře vidět proměny jejího složení. Tento faktor se mísí s obvyklou vyšší důvěrou pravice v ústavní instituce.

V obdobích, kdy ve sněmovně měla navrch levice (2002-2006) nebo panovala patová situace (2009-2010), se důvěra (či spíše nedůvěra) všech lidí ve sněmovnu sblížila, v obdobích s převahou pravicových stran (2007-2009 a od voleb 2010) je důvěra ve sněmovnu mezi lidmi s pravicovou orientací mnohem vyšší než lidí středu a levice. Střed se zároveň velmi sblíží v míře nedůvěry ve sněmovnu s levicí, takže celková míra důvěry ve sněmovnu v populaci je vyšší než mezi středovými voliči. Nicméně i mezi lidmi s pravicovou politickou orientací nedůvěřuje poslanecké sněmovně v současnosti téměř 60 % lidí, což je míra srovnatelná s obdobími, kdy ve sněmovně dominovala levice anebo byla rovnováha sil.

"Důvěřujete následujícím institucím?" – POSLANECKÁ SNĚMOVNA
(podíly odpovědí určitě ano + spíše ano)

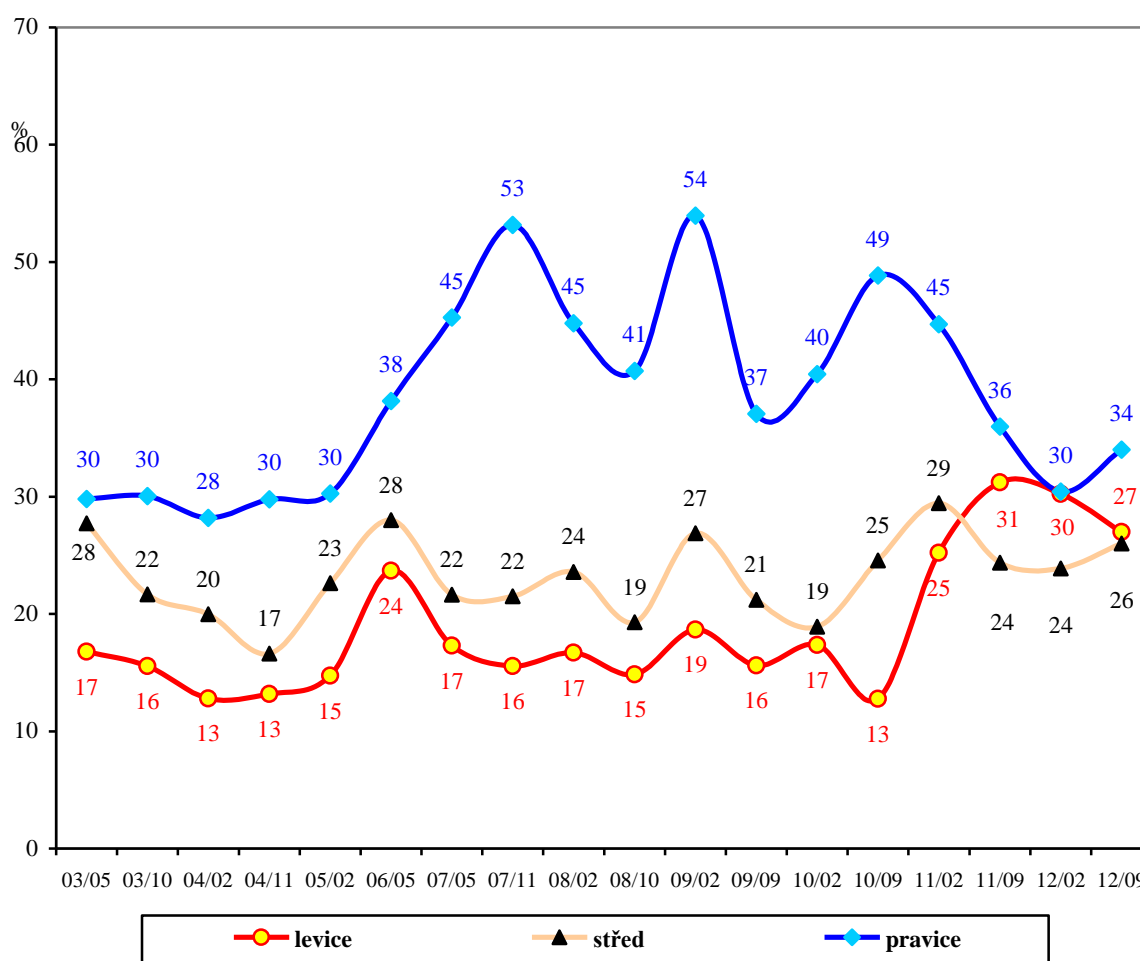


Pramen: STEM, Trendy 2003-2012

Senát byl ještě v době opoziční smlouvy poněkud přehlíženou komorou a mnoho lidí, převážně na levé straně politického spektra, ho považovalo za komoru zbytečnou. Postupně si však získával důvěru především mezi lidmi pravicově orientovanými, neboť v době velmi nepevné Topolánkovy vlády s nepatrnou a problematicky fungující většinou ve sněmovně byl pravicový senát jasnou oporou jejich názorů.

V posledních dvou letech nastala nápadná změna. V senátu získala absolutní většinu sociální demokracie a důvěry pravicově a levicově orientovaných občanů v horní komoru parlamentu se takřka vyrovnaly. Nejmenší důvěru má v poslední době senát mezi lidmi se středovou politickou orientací.

"Důvěřujete následujícím institucím?" – SENÁT
(podíly odpovědí určitě ano + spíše ano)



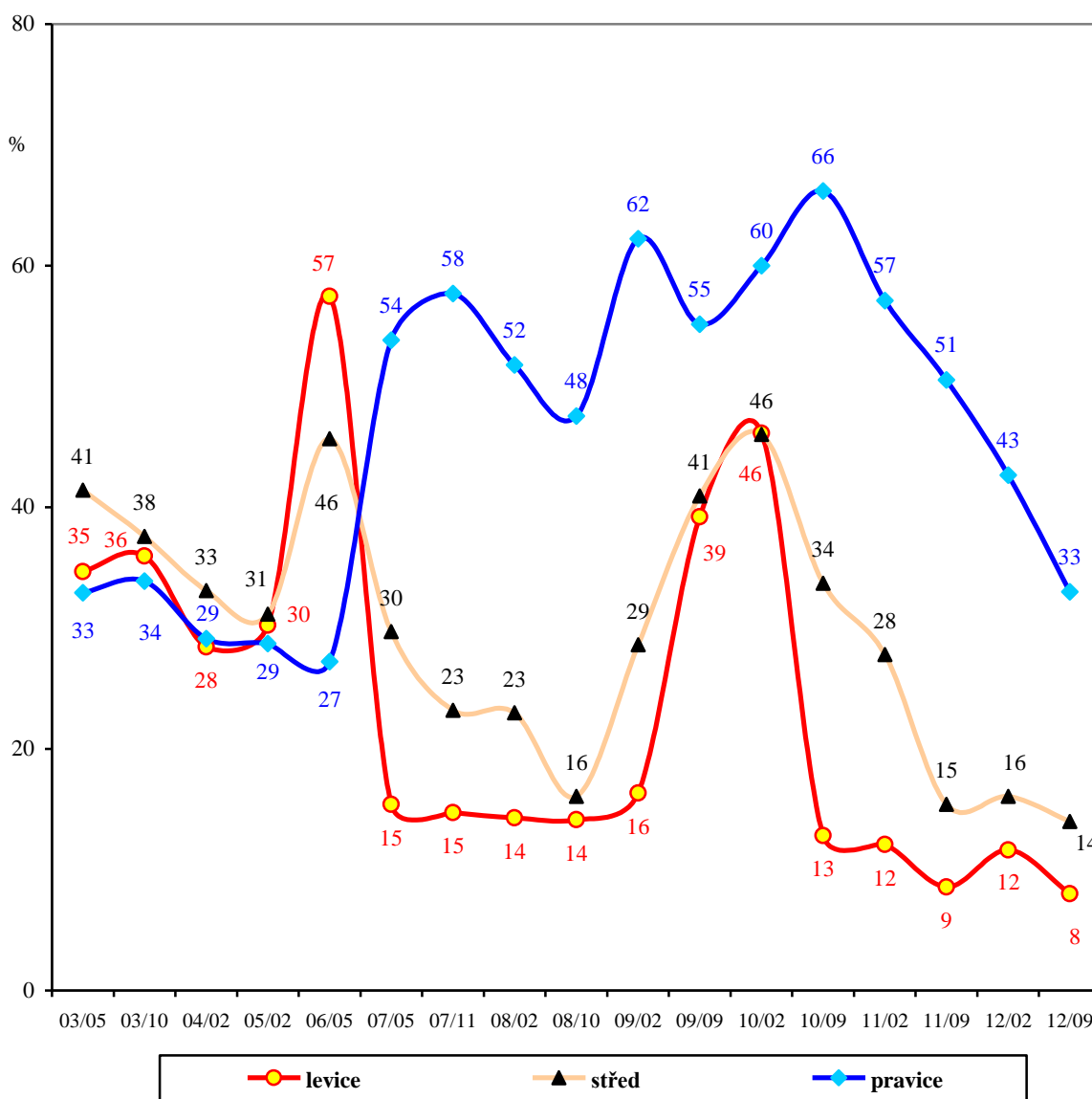
Pramen: STEM, Trendy 2003-2012

Nejvýraznější jsou proměny v důvěře v členy vlády. Vláda v době slabých vlád levice (pod vedením Vladimíra Špidly a následně Stanislava Grosse) nebyla oblíbená ani pravicí, ani levicí. Následovalo poměrně krátké období Paroubkovy vlády, během něhož došlo k výraznému upevnění pozice levicových stran a obnovení nadějí levicově orientovaných lidí v tuto vládu a její členy.

Následoval obrat po volbách v roce 2006, kdy se pravici podařilo sestavit vládu s těsnou podporou sněmovny. Tato vláda byla od počátku v nemilosti levice, postupně však i středově orientovaných občanů. Pád vlády po vyslovení nedůvěry poslaneckou sněmovnou v březnu 2009 vedl k vytvoření úřednické vlády Jana Fischera, která si udržela důvěru pravicově orientovaných lidí a v nebývalé míře získala i důvěru středu a levice.

Po volbách v roce 2010 se opakoval scénář z roku 2006. Nová pravicová vláda premiéra Nečase odstartovala se silnou důvěrou na pravé straně voličstva a jistým očekáváním i v politickém středu. To však velmi rychle ztratila a postupně ztrácí důvěru i mezi lidmi, kteří se hlásí k politické pravici.

"Důvěřujete následujícím institucím?" – ČLENOVÉ VLÁDY
(podíly odpovědí určitě ano + spíše ano)



Pramen: STEM, Trendy 2003-2012