

## DŮLEŽITOST KRAJSKÝCH A SENÁTNÍCH VOLEB SE V POSLEDNÍCH DVOU LETECH ZVYŠUJE

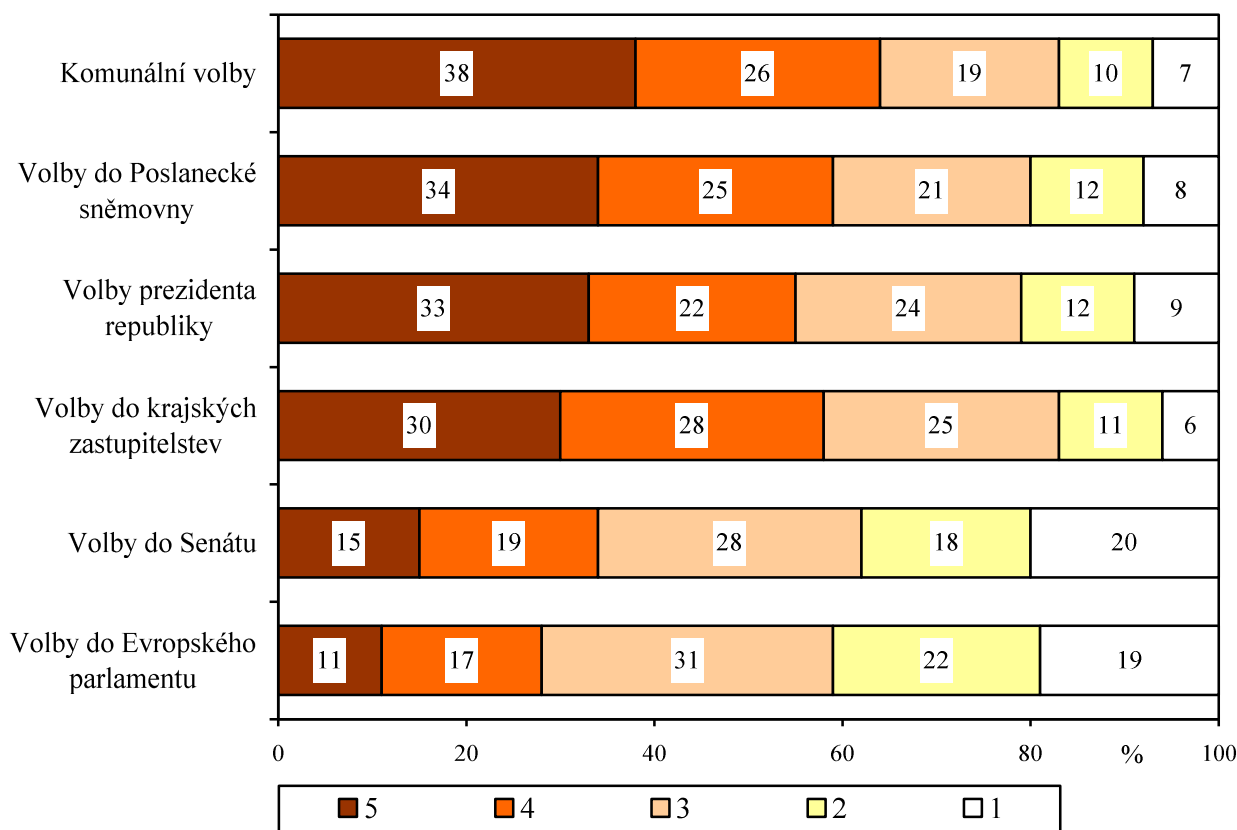
Nejdůležitějšími volbami z pohledu veřejnosti jsou dlouhodobě volby komunální. Lidé však za podobně důležité považují i volby do Poslanecké sněmovny, volby prezidenta republiky a krajské volby. Výrazně méně důležité jsou podle občanů volby do Senátu a do Evropského parlamentu. Jelikož se blíží termín krajských a senátních voleb, stojí za pozornost, že důležitost těchto voleb se podle veřejnosti v posledních dvou letech zvyšuje. Hodnocení důležitosti prezidentských voleb prochází oproti tomu letos jistým váháním.

*Citovaný výzkum STEM byl proveden na reprezentativním souboru obyvatel České republiky starších 18 let ve dnech 29. 8. až 5. 9. 2012. Respondenti byli vybráni metodou kvótního výběru. Na otázky odpověděl rozsáhlý soubor 1205 respondentů.*

Záříjový výzkum STEM ukazuje, že lidé nejčastěji za důležité považují volby do obecních zastupitelstev (téměř dvě třetiny veřejnosti jim přisoudily první nebo druhý stupeň na pětibodové stupnici důležitosti). Jen mírně méně důležitá je podle veřejnosti trojice dalších voleb: voleb do Poslanecké sněmovny, voleb prezidenta republiky a voleb do krajských zastupitelstev.

Naopak mnohem menší důležitost mají podle lidí volby do Senátu a do Evropského parlamentu.

*„Jak jsou podle Vašeho názoru obecně důležité jednotlivé volby? Ohodnoťte, prosím, následující typy voleb pomocí pětibodové stupnice, kde 1 bod znamená, že volby jsou málo důležité, 5 bodů znamená, že volby jsou velmi důležité.“*

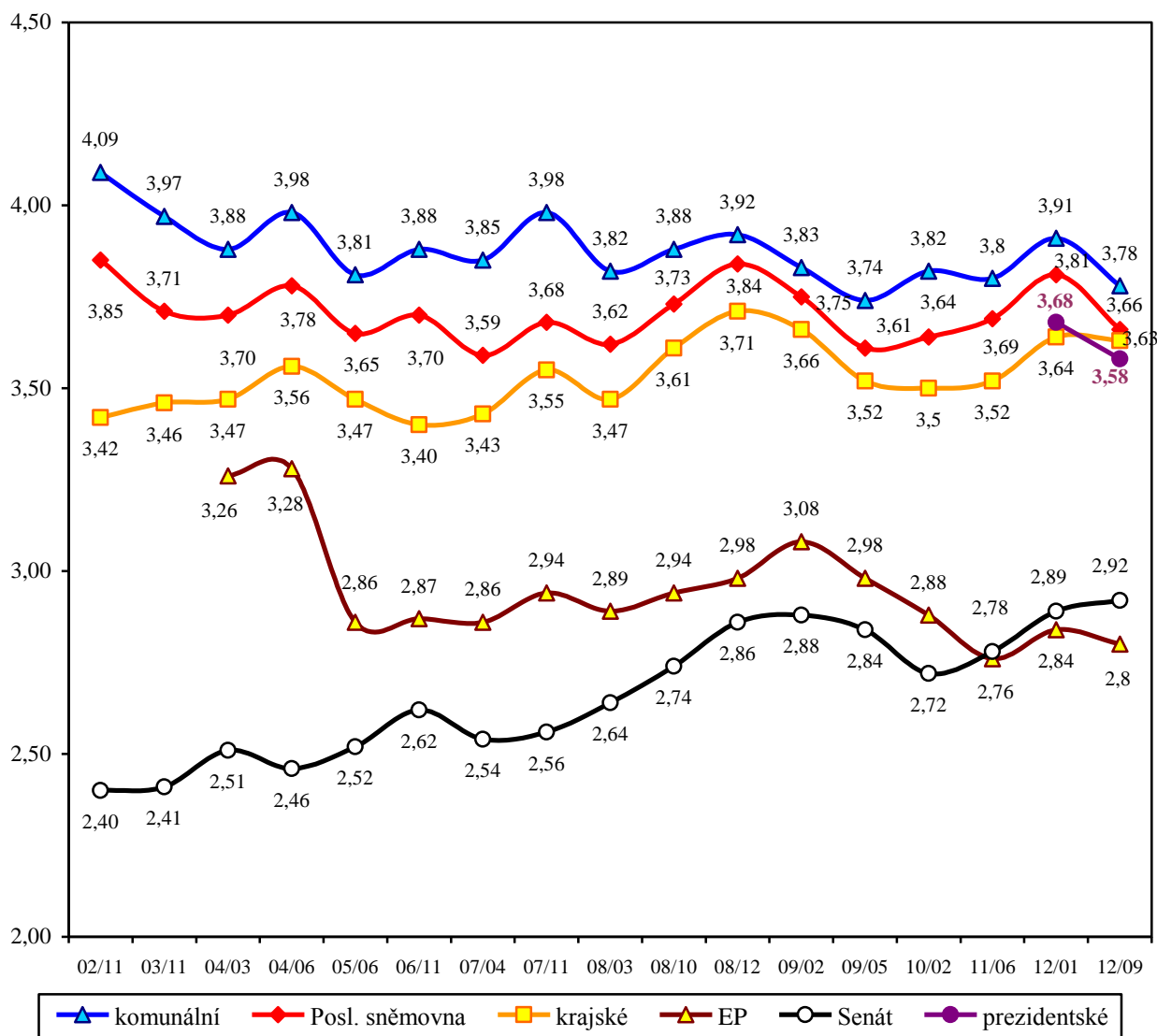


Pramen: STEM, Trendy 9/2012, 1205 respondentů starších 18 let

Názory lidí na důležitost jednotlivých typů voleb se v dlouhodobém srovnání příliš nemění. Můžeme však sledovat mírné zmenšování rozdílu mezi komunálními volbami, volbami do Poslanecké sněmovny a krajskými volbami. Zároveň se postupně zřetelně zvyšuje význam voleb do Senátu na jedné straně a spíše snižuje význam voleb do Evropského parlamentu.

V krátkodobém pohledu, při srovnání výzkumu z letošního ledna s aktuálním výzkumem, sledujeme mírné oslabení míry důležitosti voleb do obecních zastupitelstev, do Poslanecké sněmovny a překvapivě i voleb prezidenta republiky. Neměnnou naopak zůstává míra důležitosti krajských a senátních voleb.

*„Jak jsou podle Vašeho názoru obecně důležité jednotlivé volby? Ohodnoťte, prosím, následující typy voleb pomocí pětibodové stupnice, kde 1 bod znamená, že volby jsou málo důležité, 5 bodů znamená, že volby jsou velmi důležité.“*  
(uvedeny průměrné hodnoty na bodovací škále)

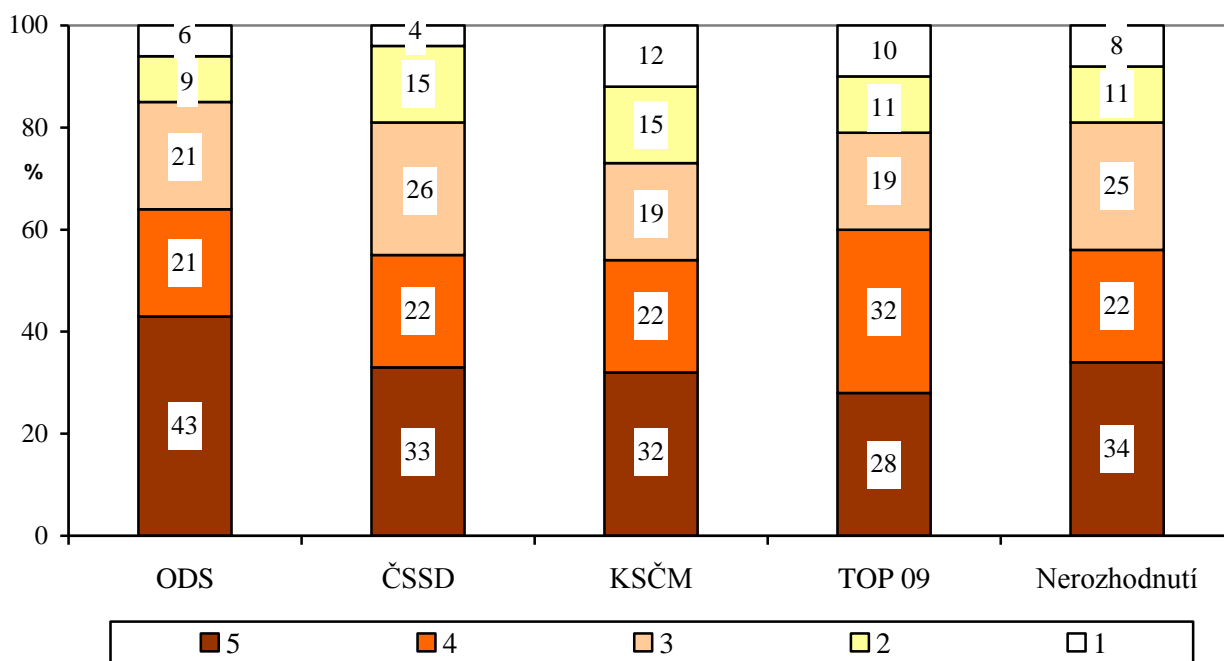


Pramen: STEM, Trendy 2002-2012

V lednu tohoto roku STEM do otázky věnované důležitosti jednotlivých typů voleb poprvé zařadil (přímé) volby prezidenta republiky. Z výsledků lednového i zářijového průzkumu vyplývá, že lidé považují prezidentské volby za podobně důležité jako volby do Poslanecké sněmovny nebo do krajských zastupitelstev, to znamená řadí je k těm důležitějším volbám.

V hodnocení voleb prezidenta republiky se mírně odlišují stoupenci jednotlivých politických stran. Mezi příznivci ODS je nejvyšší podíl odpovědí, že tyto volby jsou velmi důležité (průměrné hodnocení je 3,86). Naopak stoupenci KSČM těmto volbám takovou důležitost nepřipisují (průměrné hodnocení 3,46).

*„Jak jsou podle Vašeho názoru obecně důležité jednotlivé volby? Ohodnoňte, prosím, volby prezidenta republiky pomocí pětibodové stupnice, kde 1 bod znamená, že volby jsou málo důležité, 5 bodů znamená, že volby jsou velmi důležité.“*



Pramen: STEM, Trendy 9/2012, 1205 respondentů