

# STEM – PREFERENCE POLITICKÝCH STRAN ZÁŘÍ 2012

V září 2012 obraz preferencí ukazuje značnou nejistotu naší veřejnosti. Narůstá počet lidí, kteří nevědí, komu dát svůj hlas. Od června přes prázdniny ztratily výrazně vládní ODS a TOP 09 a dlouhodobý trend není příznivý ani pro ČSSD, která nedokáže plně těžit z potíží vlády. V této situaci se poprvé v datech STEM přes pětiprocentní práh u pevných voličů dostává SPOZ se ziskem 9 mandátů, pod pětiprocentním prahem u pevných voličů naopak zůstává KDU-ČSL. Zjevně se daří komunistům, mezi pevnými voliči dosahují od voleb svého nejlepšího výsledku (47 mandátů).

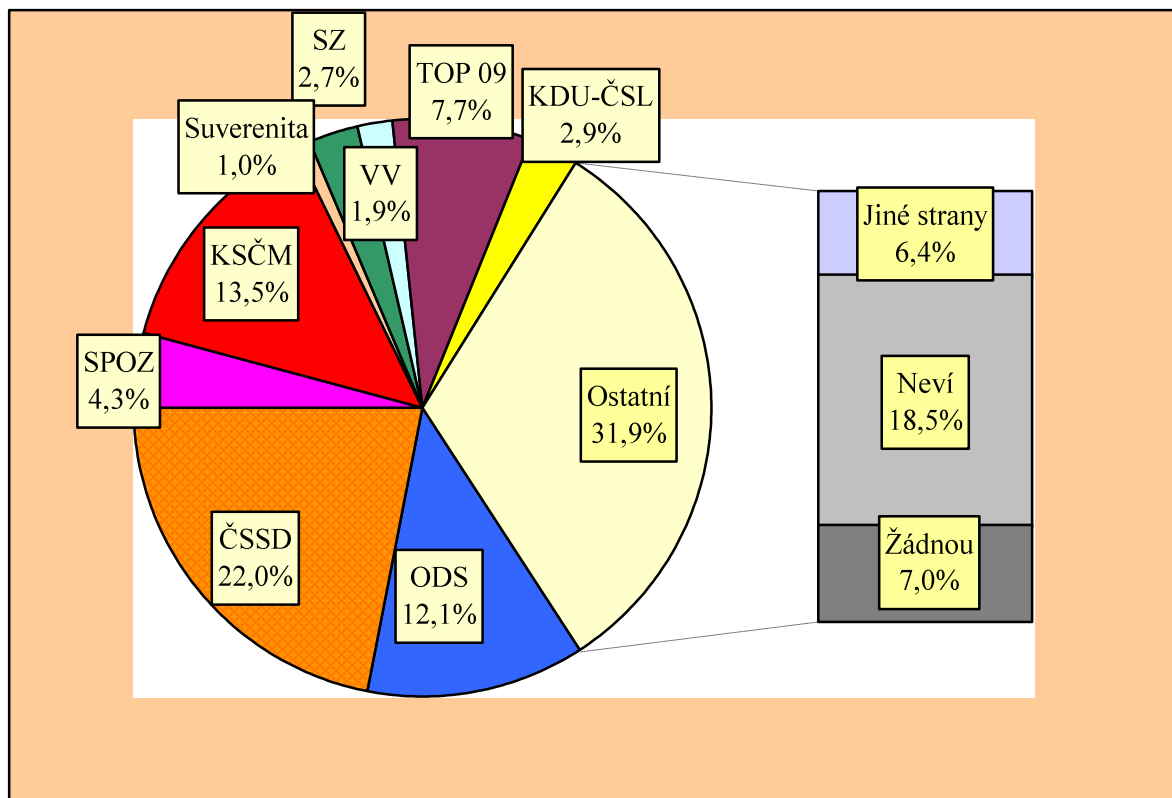
Citovaný výzkum STEM byl proveden metodou kvótního výběru ve dnech 29. srpna až 5. září 2012 na rozsáhlém souboru 1205 dotázaných reprezentujících obyvatelstvo ČR starší 18 let. Statistická chyba u tohoto souboru se pohybuje kolem  $\pm 2$  procentních bodů u menších stran, u větších stran kolem  $\pm 3$  procentních bodů.

## STRANICKÉ PREFERENCE

Stranické preference ukazují rozložení politických sympatií u celého souboru dotázaných, tj. včetně **nerozhodnutých** a lidí, kteří **nejsou schopni** či ochotni jmenovat preferenci žádné strany či otevřeně řeknou, že nebudou volit žádnou stranu. Podíly preferencí pro jednotlivé strany jsou **nižší**, než by odpovídalo vlastnímu volebnímu výsledku, o němž rozhodují jen účastníci voleb.

**"Pokud byste (přesto) šel(šla) volit, kterou stranu byste příští týden volil(a)  
do Poslanecké sněmovny Parlamentu ČR?"**

(údaje za září 2012; otevřená otázka – bez použití karet s názvy stran)



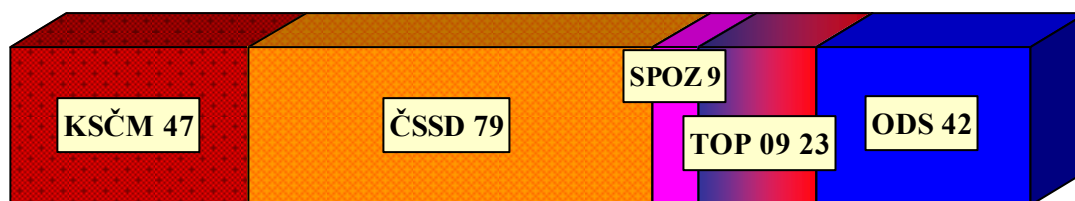
**POZOR: STRANICKÉ PREFERENCE NEVYJADŘUJÍ VOLEBNÍ VÝSLEDEK !**

## MODEL VOLEBNÍCH ZISKŮ

### Hypotetické počty mandátů v září 2012

Stranické preference zobrazují relativní sílu politických stran k danému okamžiku výzkumu. Přeložit tato čísla do modelového volebního výsledku není jednoduché, neboť lze jen obtížně zjistit, kteří dotázaní se voleb skutečně zúčastní, zda volební motivace voličů bude podobná jako v minulých volbách nebo se změní, zda se do volebního výsledku budou promítat emoce na poslední chvíli apod. Předkládaný volební model zanedbává dnes nerozhodnuté občany a ty, kteří nejsou ochotni uvést žádné preference. Opírá se o dosažené výsledky v posledních volbách a částečně si všímá pevnosti vazby k volené straně. V hrubých obrysech také odhaduje vlivy d'Hondtovy metodiky přepočítávání hlasů na mandáty, i když zcela přesně a spolehlivě nelze zachytit rozložení politických nálad v našich nejmenších krajích. Jde o odhad – odchylka zpravidla činí  $\pm 2$  mandáty.

### Předpoklad zisku mandátů u jednotlivých politických stran



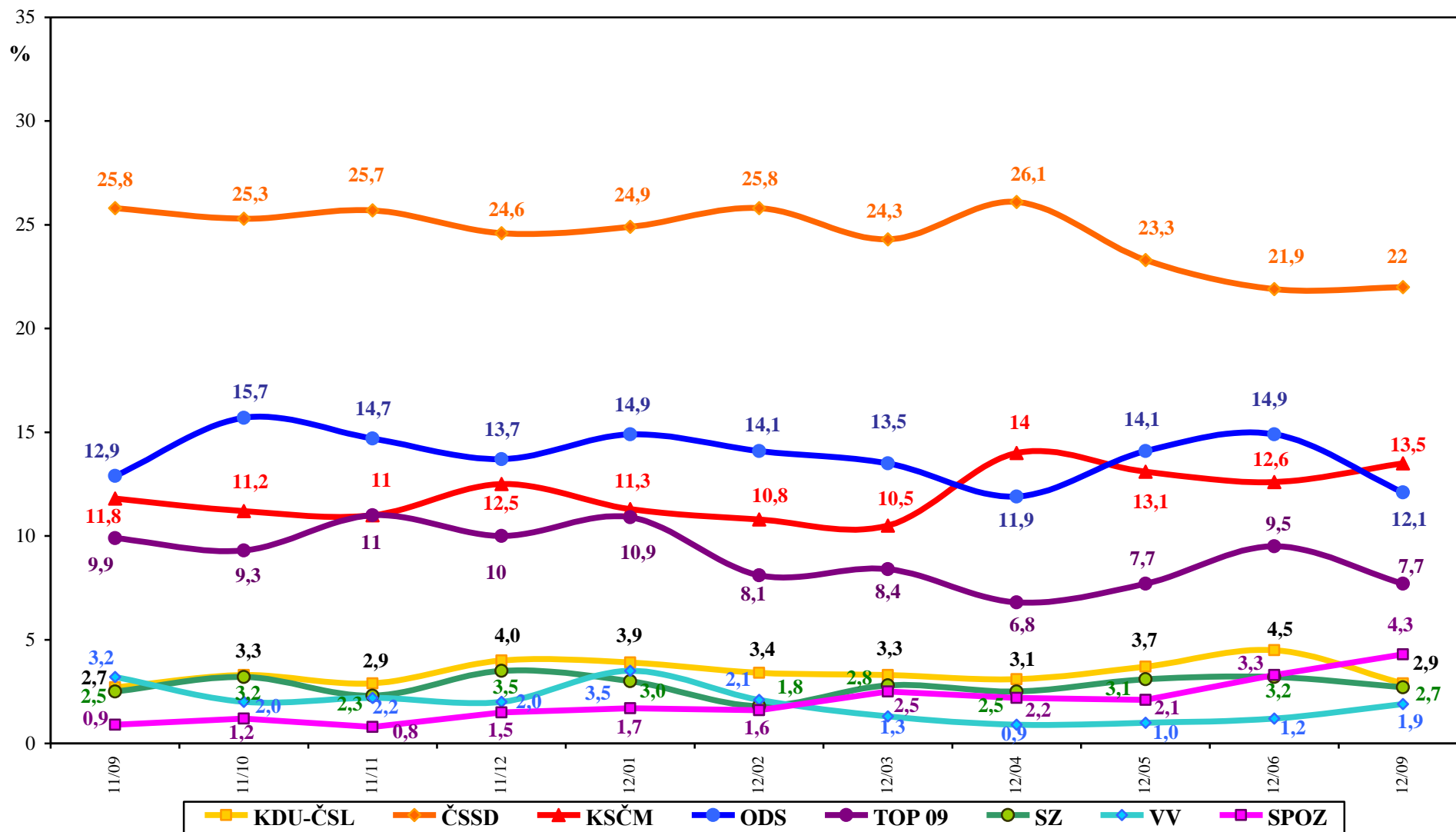
## ZÁKLADNÍ ZJIŠTĚNÍ

1. V září by se do Poslanecké sněmovny dostalo pět stran. Pětiprocentní práh poprvé u pevných voličů překročila SPOZ. Přes pětiprocentní práh se tentokrát těsně nedostala KDU-ČSL.
2. V červnu před prázdninami jsme zaznamenali u středo-pravých stran dočasný vzestup a levice tak ztratila ústavní většinu. Nyní by ústavní většina byla pro levici velmi pohodlná, otázkou ovšem zůstává potenciální spolupráce levicových stran.
3. ČSSD po aféře Rath již dále neztrácí, dopad aféry je však zřetelný.
4. KSČM se zjevně daří získávat protestní hlasy, což je patrné zejména u rozhodnutých voličů. KSČM získává v přepočtu na mandáty nejlepší výsledek od voleb a celkově se dostává na druhé místo žebříčku.
5. Nové subjekty LIDEM, LEV 21 a ANO 2011 zaznamenávají zisky do jednoho procenta. Totéž platí i o České pirátské straně.
6. Pokud by se příští týden konaly volby, zúčastnilo by se jich podle svých slov 52 % občanů, 20 % svou účast jasně odmítá, nerozhodnuto je 28 % obyvatel ČR.

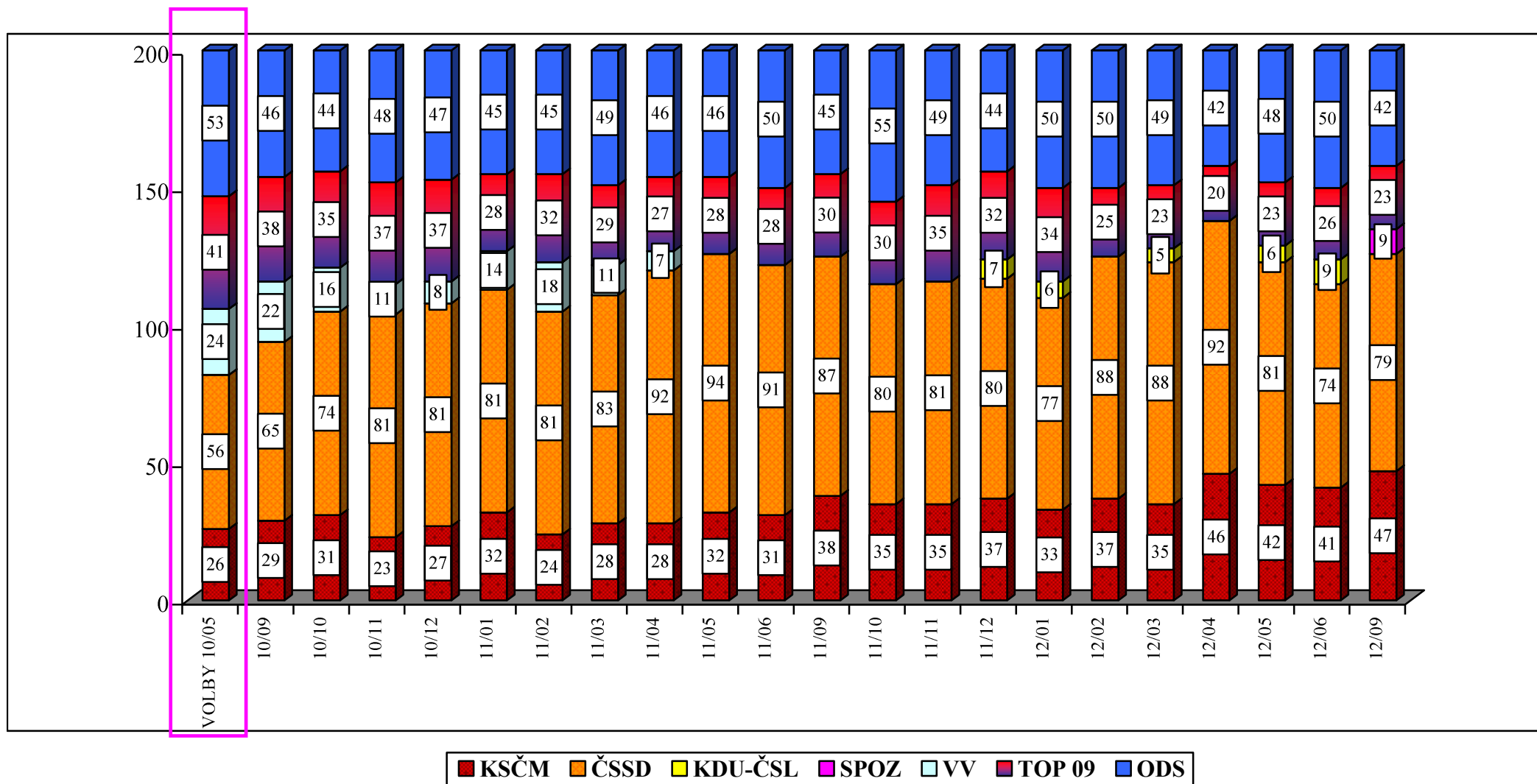
# Vývoj stranických preferencí STEM za poslední rok

(otevřená otázka položená celému souboru dotázaných)

září 2011 - září 2012



# Vývoj počtu mandátů podle volebního modelu STEM (od voleb do PSP ČR 2010)



Zdroj: STEM, Trendy 2010/09 - 2012/09