

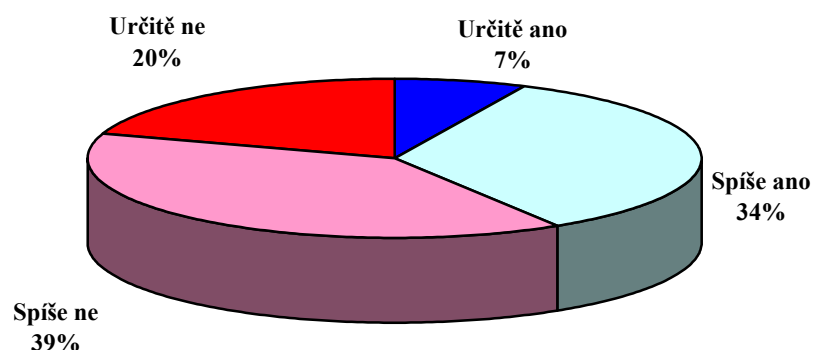
LIDÍ SPOKOJENÝCH S NAŠÍM ČLENSTVÍM V EU UBÝVÁ

V současné době jsou s členstvím České republiky v Evropské unii spokojeny dvě pětiny občanů (41 %), což je v porovnání s předchozími lety výrazně méně. Pokud by se zcela hypoteticky u nás konalo znovu referendum o vstupu do EU, pro vstup by hlasovala necelá polovina obyvatel (43 %). Téměř tříčtvrtinová většina občanů se domnívá, že naše republika není schopna hrát v EU aktivní roli.

Citované výsledky pocházejí z výzkumu STEM provedeného na reprezentativním souboru obyvatel České republiky starších 18 let, který se uskutečnil ve dnech 18.-29. dubna 2012. Respondenti byli vybíráni metodou kvótního výběru. Na otázky odpovídal soubor 1084 respondentů.

STEM se problematikou názorů české veřejnosti na Evropskou unii zabývá dlouhodobě, sledoval podrobně vývoj postojů českých občanů před vstupem do EU a věnuje se tomuto tématu i nadále. Podle posledního výzkumu jsou nyní s naším členstvím v EU spokojeny pouze dvě pětiny občanů (41 %). Lidí určitě nespokojených je téměř třikrát více než lidí rozhodně spokojených.

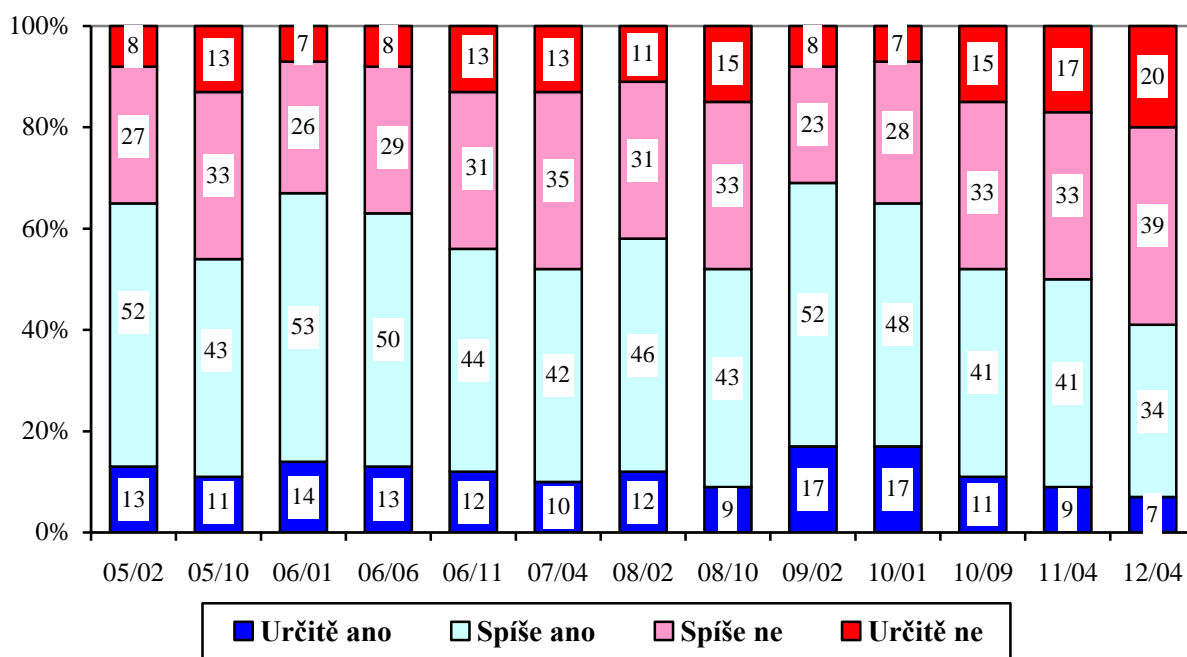
„Jste Vy osobně celkově spokojen(a) s naším členstvím v Evropské unii?“



Pramen: STEM, Trendy 04/2012, 1084 respondentů

Časová řada STEM, která zachycuje vývoj spokojenosti občanů s členstvím v Evropské unii po vstupu do EU, ukazuje, že v míře spokojenosti docházelo od roku 2005 k určitým výkyvům v rozmezí od 70 do 50 %. V loňském roce byly podíly lidí spokojených a nespokojených naprosto vyrovnané. Aktuální výzkum poprvé přinesl snížení podílu respondentů spokojených s členstvím v EU pod padesátiprocentní hranici. Až následující výzkumy mohou však prokázat, zda jde o setrvalý trend oslabení důvěry v Evropskou unii, anebo o krátkodobější výkyv nálad.

„Jste Vy osobně celkově spokojen(a) s naším členstvím v Evropské unii?“

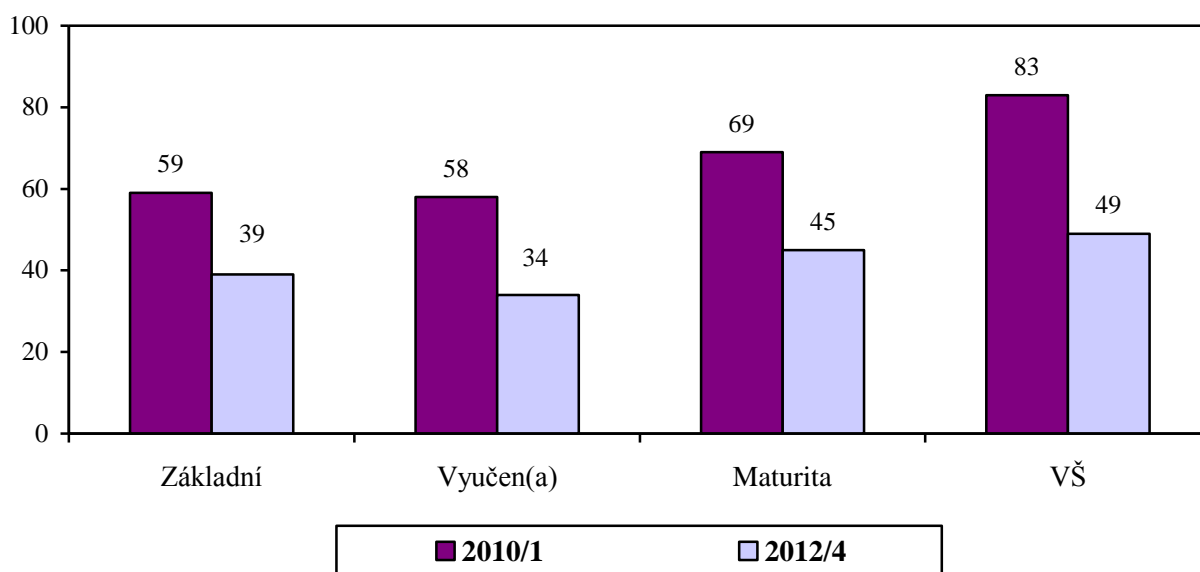


Prameny: STEM, Evropská ústava, 2/2005, STEGA, Komunikace o evropských záležitostech, 10/2005 – 6/2006, STEM, Trendy 2006-2012

S členstvím naší země v Evropské unii souhlasí častěji lidé mladší 30 let, lidé s vyšším vzděláním, z domácností v příznivé materiální a finanční situaci. Ke zmiňovanému snížení míry spokojenosti došlo ve všech skupinách obyvatel, ovšem výraznější bylo právě mezi lidmi, kteří patří k pro-unijně orientovaným (viz následující grafy).

„Jste Vy osobně celkově spokojen(a) s naším členstvím v Evropské unii?“

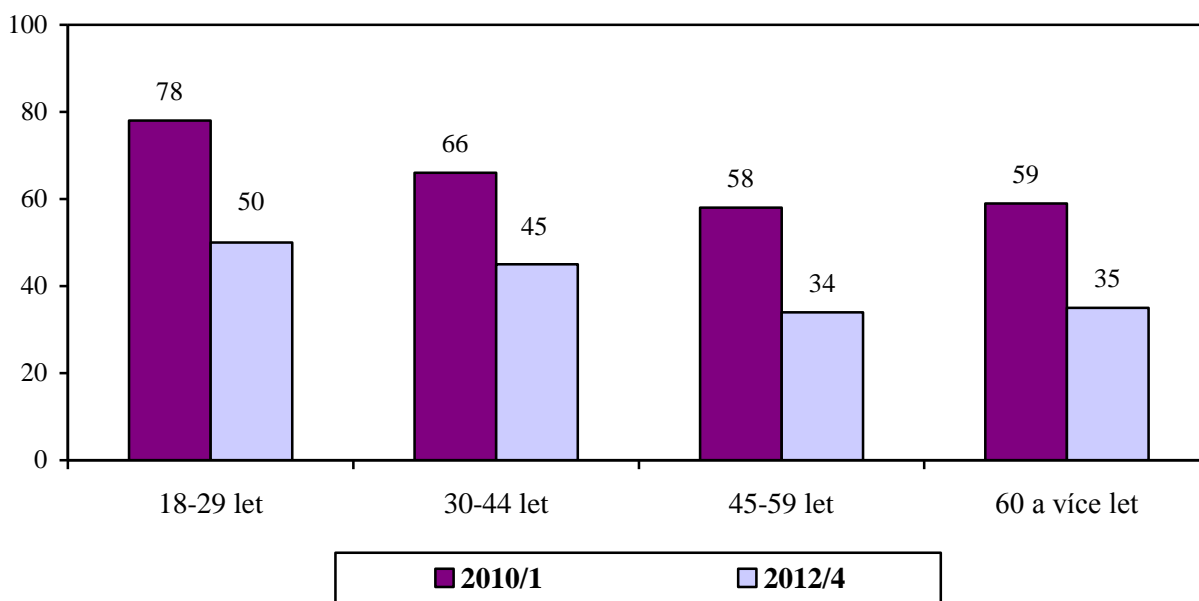
Podle vzdělání (podíl odpovědí „určitě ano“ + „spíše ano“ v %)



Pramen: STEM, Trendy 1/2010, 4/2012

„Jste Vy osobně celkově spokojen(a) s naším členstvím v Evropské unii?“

Podle věku (podíl odpovědí „určitě ano“ + „spíše ano“ v %)

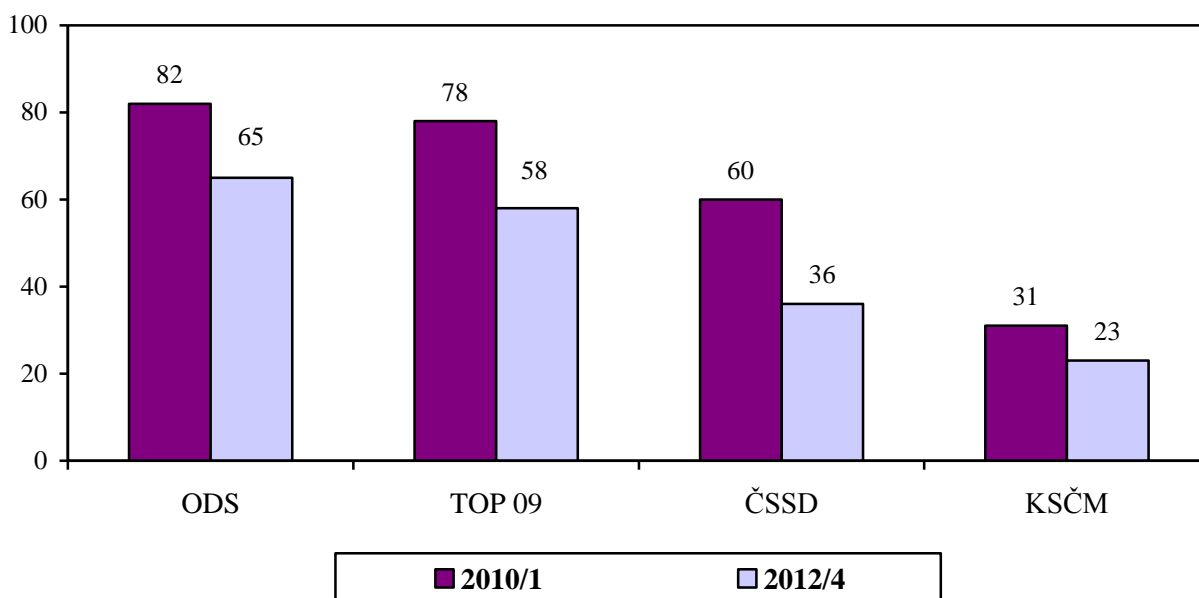


Pramen: STEM, Trendy 1/2010, 4/2012

S ohledem na politickou orientaci členství v EU podporují především lidé pravicově orientovaní, stoupenci ODS a TOP 09. Spokojenost s členstvím v EU oslabila ve všech skupinách občanů různě politicky orientovaných, nejvíce však mezi lidmi, kteří se hlásí k politickému středu, a mezi stoupenci ČSSD. Naopak stabilně proti členství v EU jsou příznivci KSČM, u kterých je propad míry spokojenosti nejmenší.

„Jste Vy osobně celkově spokojen(a) s naším členstvím v Evropské unii?“

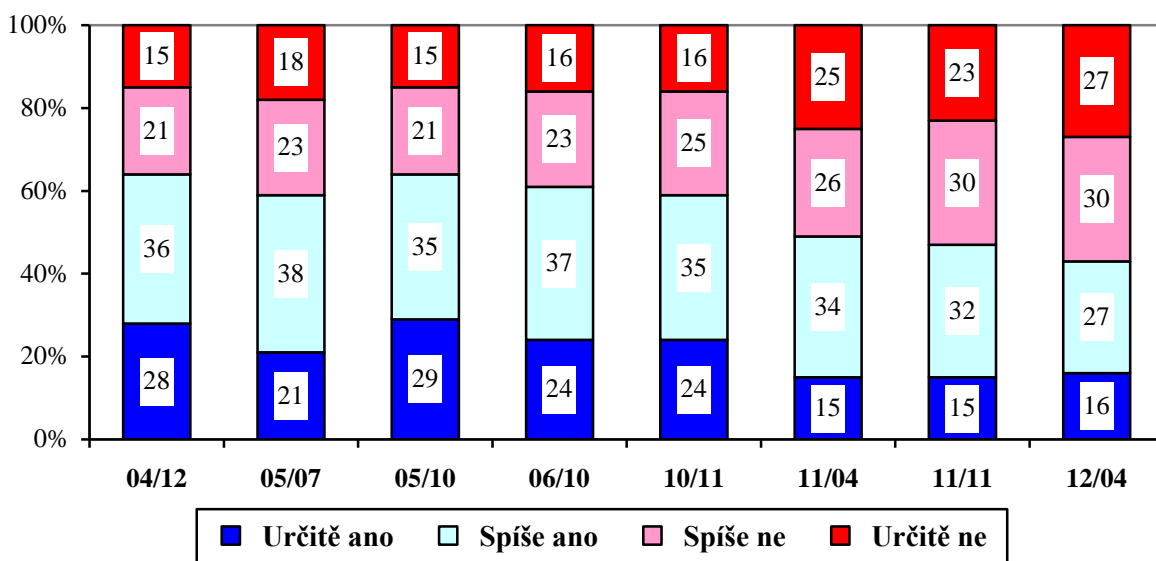
Podle stranických preferencí (podíl odpovědí „určitě ano“ + „spíše ano“ v %)



Pramen: STEM, Trendy 1/2010, 4/2012

Od roku 2004, kdy se Česká republika stala členem Evropské unie, zjišťuje STEM odpovědi na zcela hypotetickou otázku, jak by dopadlo hlasování v referendu o vstupu do EU, pokud by se konalo znovu. Původně většinový souhlas se v české veřejnosti v posledním roce proměnil na vyrovnané rozložení hlasů pro a proti. Aktuální výzkum ovšem ukazuje další posilování tábora lidí, kteří by hypoteticky pro vstup do EU nyní nehlasovali. Podle dubnového výzkumu by tedy byl poměr 43 % hlasů pro vstup, 57 % hlasů proti.

„Kdyby se u nás znovu konalo referendum o vstupu do EU, hlasoval(a) byste pro vstup?“

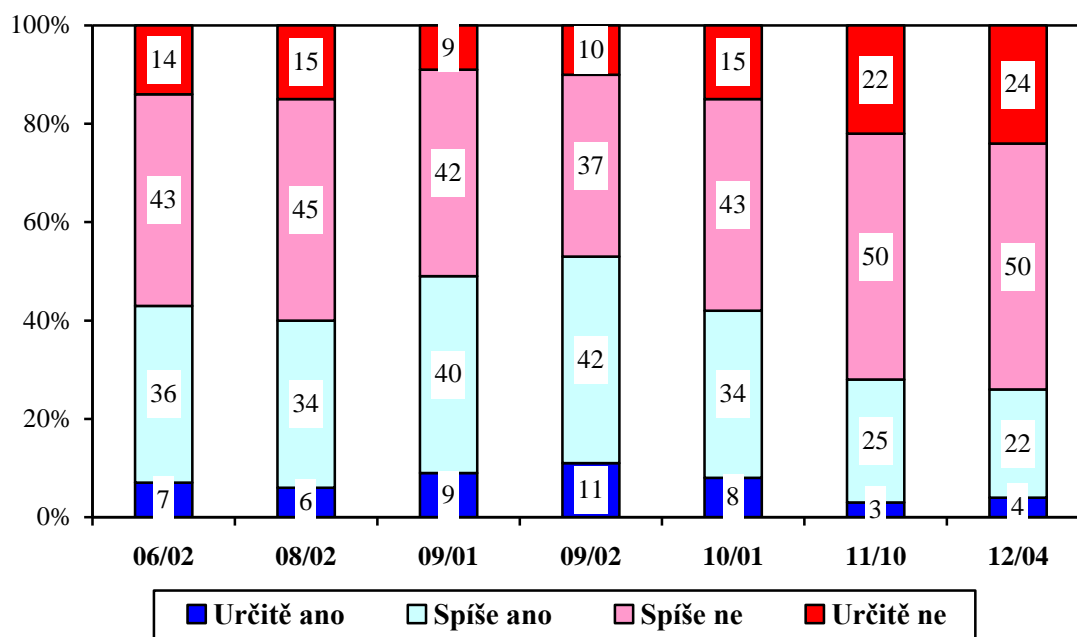


Pramen: STEM, Trendy 2004-2012

Jisté rozčarování veřejnosti spojené s Evropskou unií můžeme ilustrovat rovněž na odpovědích na otázku, zda je Česká republika schopná hrát v EU aktivní roli. V letech 2006-2010 se podíl souhlasných odpovědí pohyboval nad hranicí 40 %. Ovšem na podzim loňského roku se již pouze čtvrtina dotázaných (28 %) domnívala, že naše země dokáže v rozhodování EU uplatnit své stanovisko. Dubnový výzkum toto zjištění potvrdil.

Jako schopnou sehrát aktivní roli v Evropské unii vidí Českou republiku častěji především příznivci ODS, v nižší míře rovněž sympatizanti TOP 09.

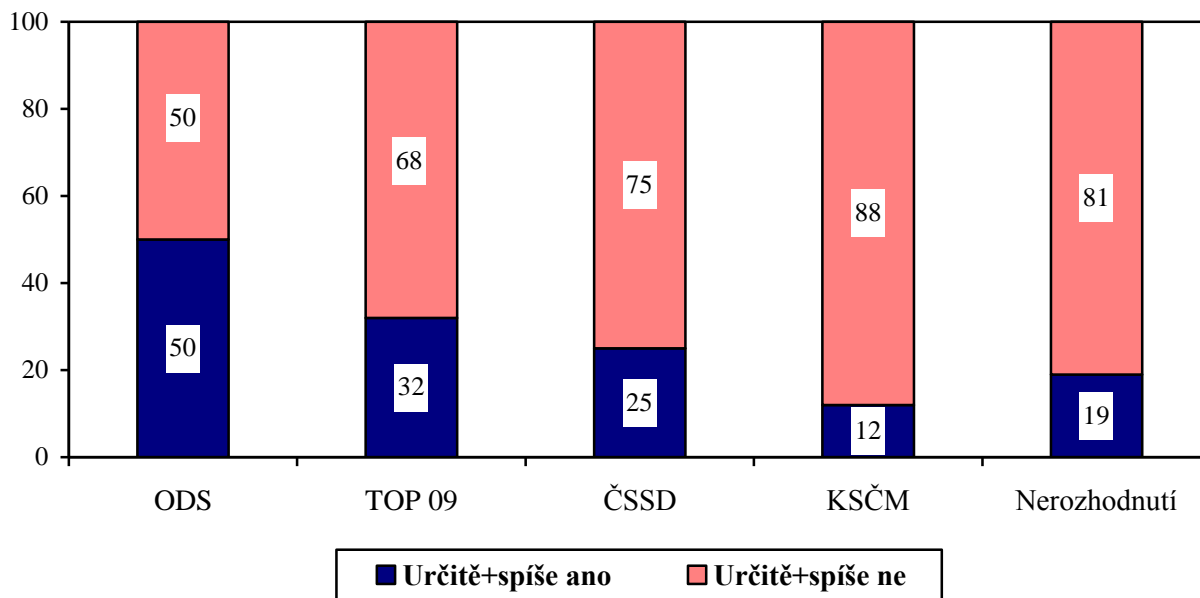
„Je podle Vás Česká republika schopna hrát v EU aktivní roli a v rozhodování Evropské unie uplatnit své stanovisko?“



Pramen: STEM, Trendy 2006-2012

„Je podle Vás Česká republika schopna hrát v EU aktivní roli a v rozhodování Evropské unie uplatnit své stanovisko?“

Podle stranických preferencí (podíl odpovědí v %)



Pramen: STEM, Trendy 1/2010, 4/2012