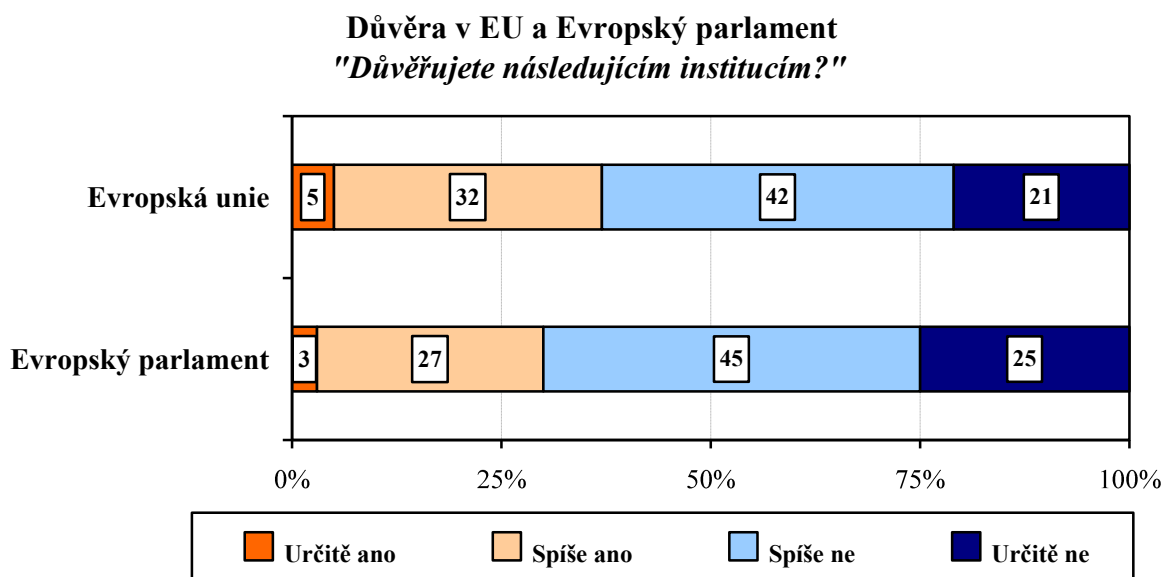


EVROPSKÉ UNII DŮVĚŘUJE UŽ JEN MÁLO PŘES TŘETINU ČECHŮ

Evropské unii nyní důvěřuje 37 % občanů ČR, což znamená další historické minimum. Obdobně se vyvíjí i důvěra v Evropský parlament, která činí 30 %, tedy nejméně od počátku sledování v roce 2004. Nedůvěru k EU i k Evropskému parlamentu vyjadřují častěji občané starší, lidé se vzděláním bez maturity, občané špatně materiálně zajištění a zejména lidé levicově orientovaní, především stoupenci KSČM. Je zajímavé, že nejčastěji důvěru Evropské unii vyslovují příznivci ODS, tedy strany, která se ve vládě k EU staví nejkritičtěji.

Citované výsledky pocházejí z výzkumu STEM provedeného na reprezentativním souboru obyvatel České republiky starších 18 let, který se uskutečnil ve dnech 22. února až 3. března 2012. Respondenti byli vybíráni metodou kvótního výběru. Na otázky odpovídal soubor 1096 respondentů.

Únorové pravidelné šetření STEM se zabývalo otázkami důvěry v Evropskou unii a Evropský parlament. Aktuální výsledky výzkumu ukazují, že Evropské unii důvěřuje necelá polovina – 46 % občanů. Důvěra projevovaná Evropskému parlamentu je ještě nižší, dosahuje asi dvou pětin populace.

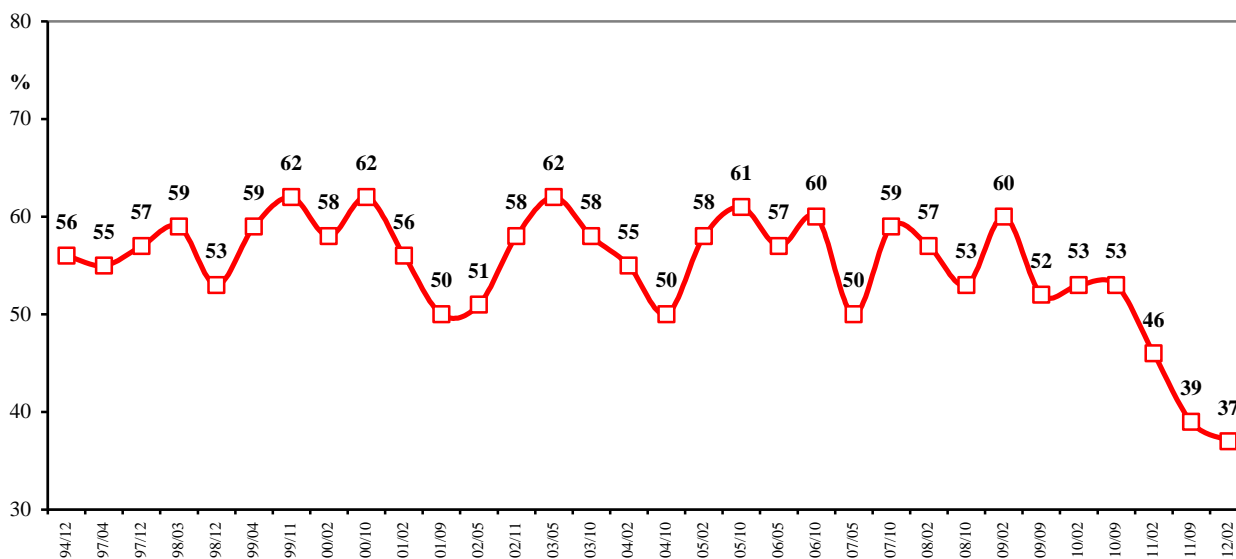


Pramen: STEM, Trendy 2/2012, 1096 respondentů

Ve vývoji důvěry v EU v posledních letech představuje vrchol doba počátku našeho evropského předsednictví v roce 2009, kdy se podíl důvěřujících vyšplhal na 60 %. V následujících dvou letech projevovalo důvěru EU mírně nad 50 % Čechů. Pokles pod padesátiprocentní úroveň jsme poprvé zaznamenali před rokem a od té doby se sestup pouze zmírnil, ale zatím nezastavil. Nepříznivý výsledek můžeme dát do souvislosti např. s výrazným nárůstem pochybností české veřejnosti o demokratickém a efektivním fungování EU, který jsme zaznamenali na sklonku minulého roku (viz tisková zpráva STEM z 21. 11. 2011).

Následující graf dokládá dlouhodobý vývoj důvěry v EU, zachycovaný už od roku 1994.

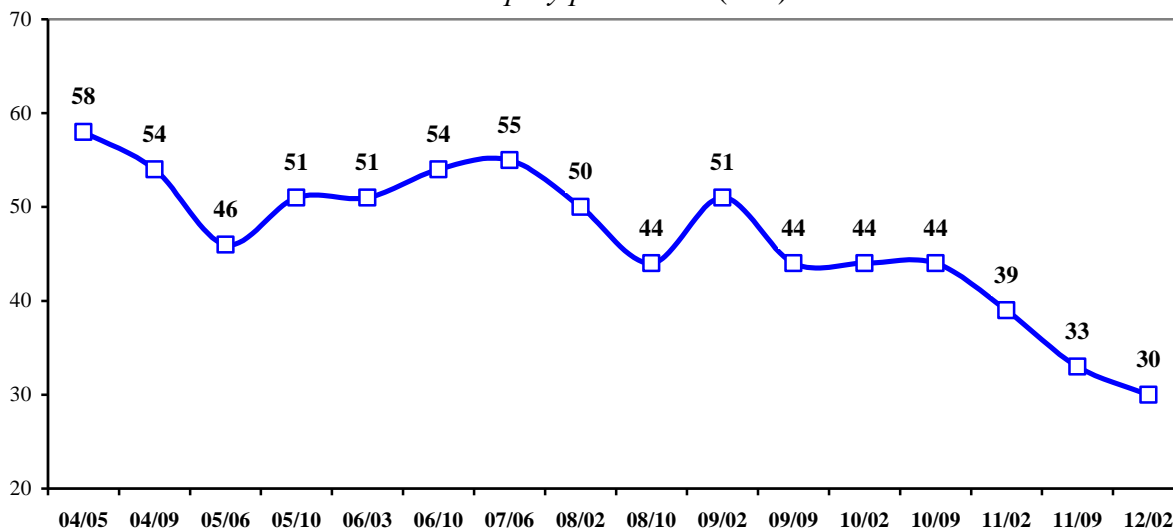
Vývoj důvěry v Evropskou unii
 Součty kladných odpovědí na otázku "Důvěřujete následujícím institucím?" -
 EU (v %)



Pramen: STEM, Trendy 1994-2012

Důvěra v Evropský parlament má obdobný průběh jako důvěra v Evropskou unii. I v tomto případě došlo po vzestupu na počátku roku 2009 a následném opadnutí k poklesu na zatím nejnižší úroveň.

Vývoj důvěry v Evropský parlament
 Součty kladných odpovědí na otázku "Důvěřujete následujícím institucím?" -
 Evropský parlament (v %)

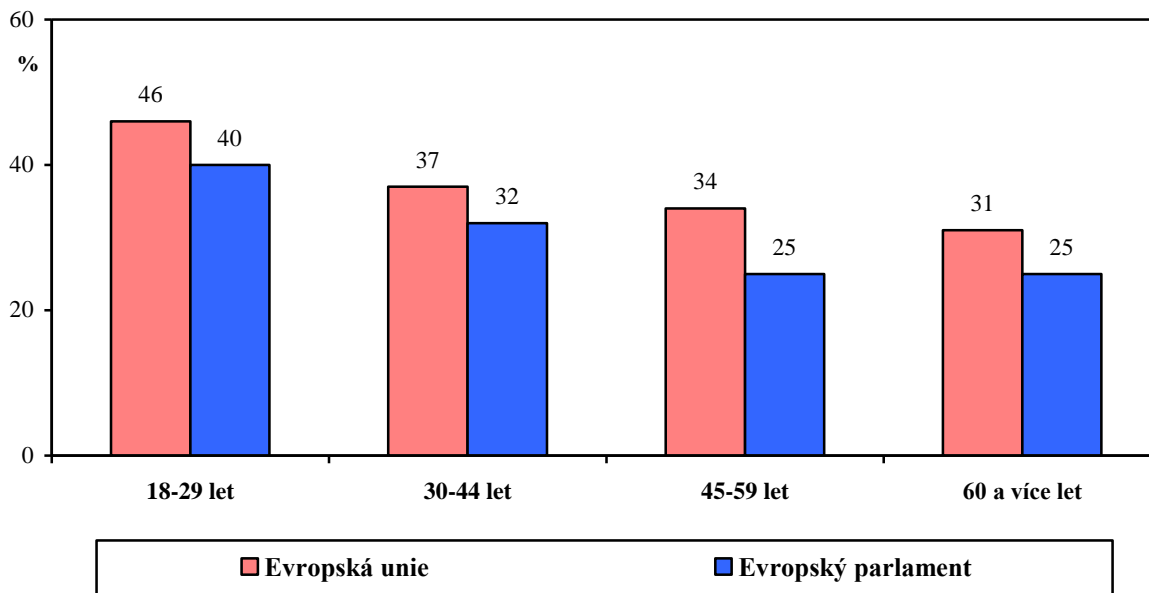


Pramen: STEM, Trendy 2004-2012

Důvěra v Evropskou unii i v Evropský parlament je ovlivněna věkem, vzděláním, materiální situací i politickou orientací lidí. Důvěřují spíše občané mladší, s vyšším vzděláním, lépe materiálně zajištění a pravicově orientovaní, příznivci ODS a TOP 09. Nedůvěru vyjadřují častěji občané vyššího věku, lidé se vzděláním bez maturity, občané se špatným materiálním zajištěním a levicově orientovaní, především stoupenci KSČM.

„Důvěřujete následujícím institucím?“

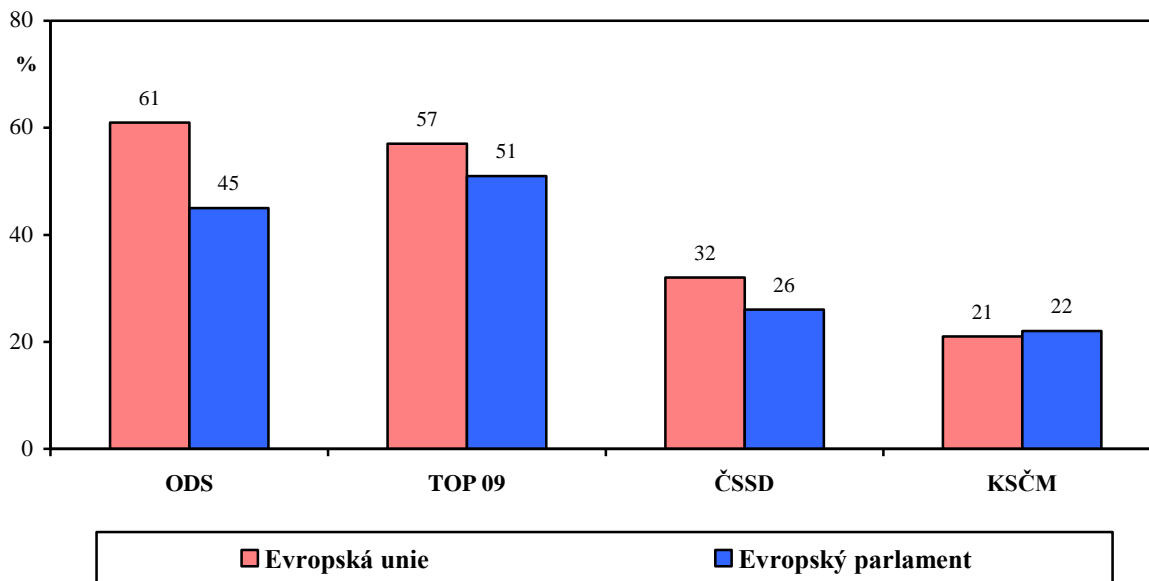
(Součty kladných odpovědí podle věku)



Pramen: STEM, Trendy 2/2012, 1096 respondentů

„Důvěřujete následujícím institucím?“

(Součty kladných odpovědí podle stranických preferencí)



Pramen: STEM, Trendy 2/2012, 1096 respondentů