

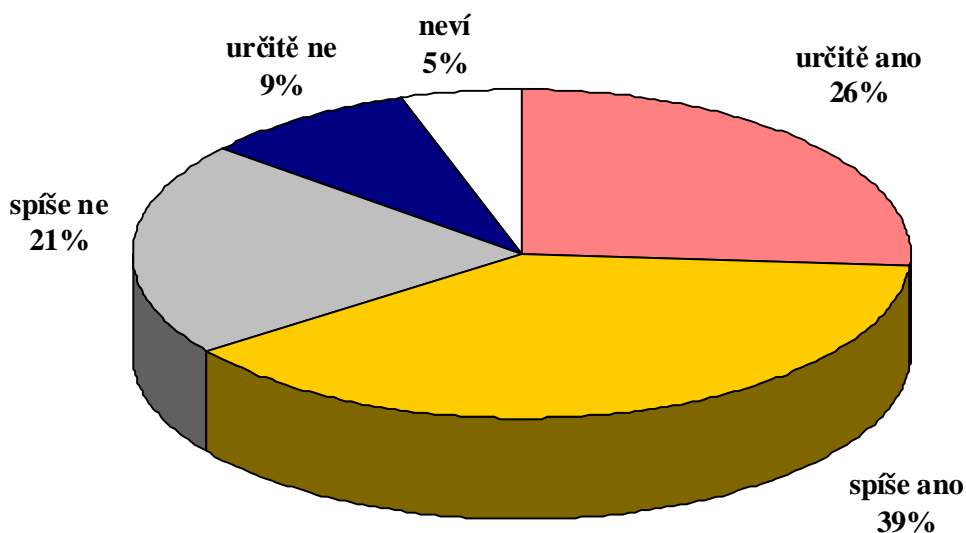
## SKORO TŘETINA ÚČASTNÍKŮ PŘEDLOŇSKÝCH VOLEB SI MYSLÍ, ŽE SE V KVĚTNU 2010 NEROZHODLA SPRÁVNĚ

Předloňských voleb do poslanecké sněmovny se zúčastnilo přes 62 % oprávněných voličů. Asi dvě třetiny z nich (65 %) stále svou volbu hodnotí jako správnou, 30 % nikoli. Výzkum zjistil také vysoký podíl lidí, kteří si dnes jen těžko vybírají stranu, které by dali hlas. V současnosti tvoří skoro dvě třetiny (64 %) oprávněných voličů, což je nejvíc od roku 2001, kdy STEM začal tuto otázku sledovat.

*Citované výsledky pocházejí z výzkumu STEM provedeného na reprezentativním souboru obyvatel České republiky starších 18 let, který se uskutečnil ve dnech 1. až 9. prosince 2011. Respondenti byli vybíráni metodou kvótního výběru. Na otázky odpovídal rozsáhlý soubor 1227 respondentů.*

Od předloňských voleb do poslanecké sněmovny uplynulo jeden a půl roku. Lidí, kteří tehdy do parlamentu volili, jsme se na počátku prosince 2011 zeptali, jak svoji tehdejší volbu dnes hodnotí. Jen 65 % z nich ji nyní hodnotí jako správnou, 30 % voličů svůj tehdejší výběr politické strany za správný nepovažuje.

*„Řekl(a) byste, že s ohledem na povolební působení Vámi zvolené strany a jejich představitelů bylo Vaše rozhodnutí dát svůj hlas v květnových volbách 2010 právě této straně správné?“*

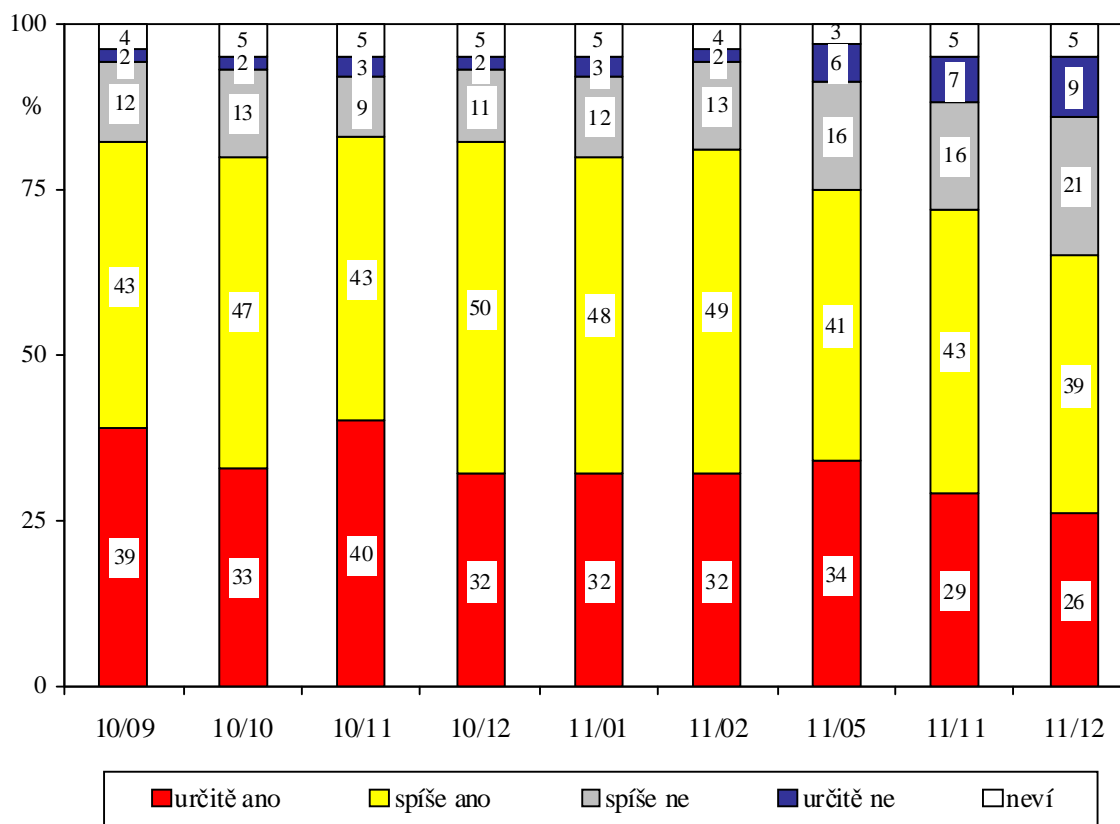


Pramen: STEM, Trendy 12/2011, 1227 respondentů, odpovídalo 793 účastníků voleb v roce 2010  
varianta „neví“ nebyla nabízena

Stejnou otázku položil STEM účastníkům voleb do sněmovny od podzimu roku 2010 již vícekrát. Časové srovnání ukazuje, že větší okruh voličů začal pochybovat o správnosti své volby na jaře roku 2011 (byli to zejména voliči Věcí veřejných), na konci roku 2011 se však

tento okruh výrazně rozšířil, zvláště o stoupence pravicových stran. Zřetelně se také omezuje podíl lidí, kteří jsou o správnosti své předloňské volby přesvědčeni jednoznačně – těch je v současnosti z loňských účastníků voleb již pouze čtvrtina.

**„Řekl(a) byste, že s ohledem na povolební působení Vámi zvolené strany a jejích představitelů bylo Vaše rozhodnutí dát svůj hlas v květnových volbách 2010 právě této straně správné?“**

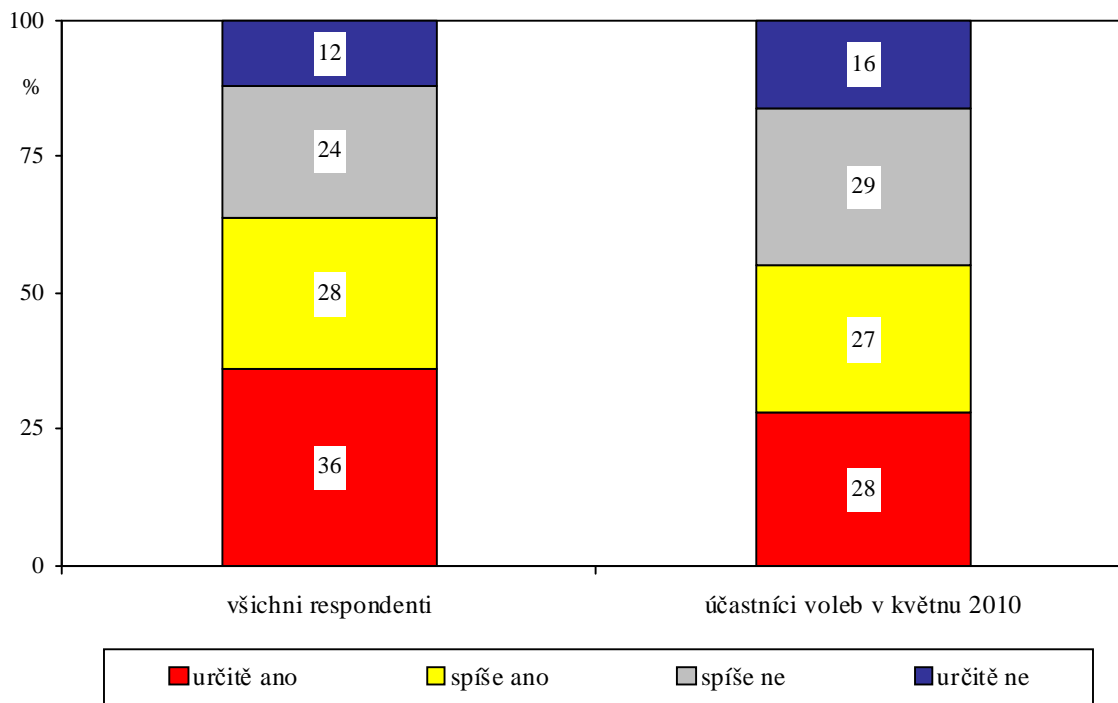


Pramen: STEM, Trendy 2010-2011

Průvodním jevem rostoucích pochybností o správnosti své předloňské volby a celkové nespokojenosti se současnou politickou situací je fakt, že stoupající podíl lidí má problém si z nabídky politických stran nějakou vybrat. V současnosti říká, že „si dnes těžko vybere stranu, které by chtěl(a) dát hlas“, 64 % lidí. Tvrdí to dokonce i více než polovina (55 %) předloňských voličů, tedy těch lidí, kteří si před půldruhým rokem vybrat stranu ve volbách do poslanecké sněmovny dokázali.

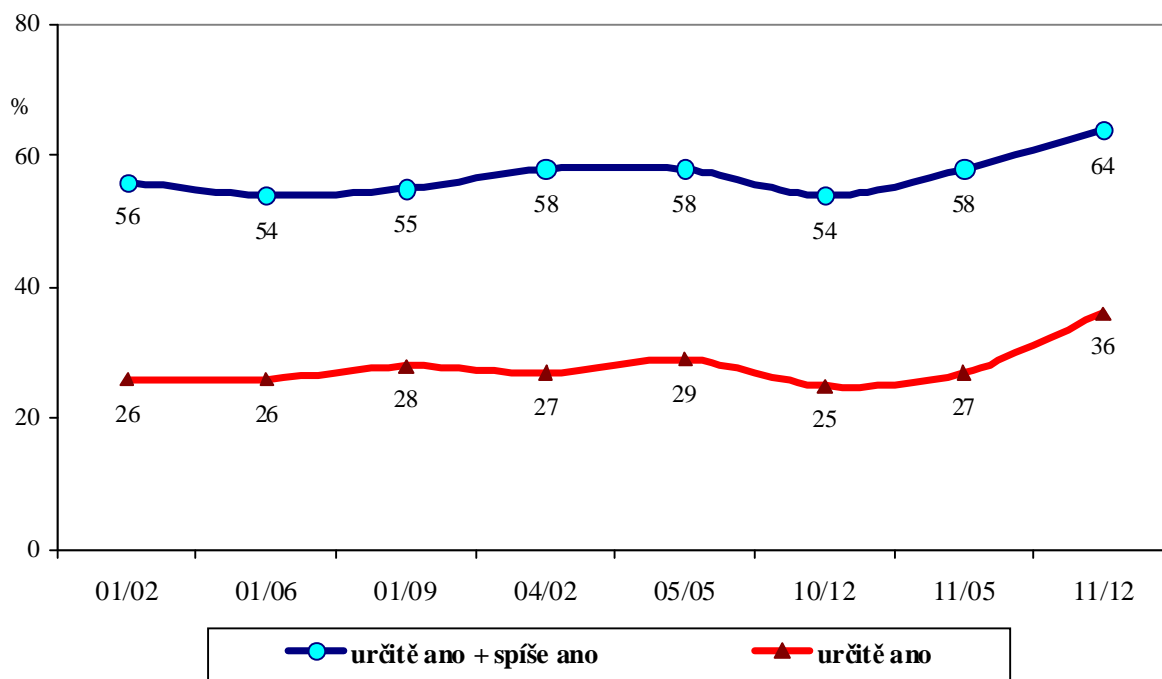
Časové srovnání ukazuje, že pochybnosti o nabídce stran měli naši občané i v minulosti. Nadpoloviční podíl lidí, kteří si těžko vybírali stranu, které by dali hlas, byl „normou“ i v dobách, kdy spokojenost s politickou situací byla vyšší než dnes, nicméně podíl 64 % z celé dospělé populace je od roku 2001, kdy STEM tuto věc sleduje, nejvyšší.

*„Někteří lidé říkají, že si dnes těžko vyberou stranu, které by chtěli dát svůj hlas. Patříte Vy osobně k těmto lidem?“*



Pramen: STEM, Trendy 12/2011, 1227 respondentů

*"Někteří lidé říkají, že si dnes těžko vyberou stranu, které by chtěli dát svůj hlas. Patříte Vy osobně k těmto lidem?"*



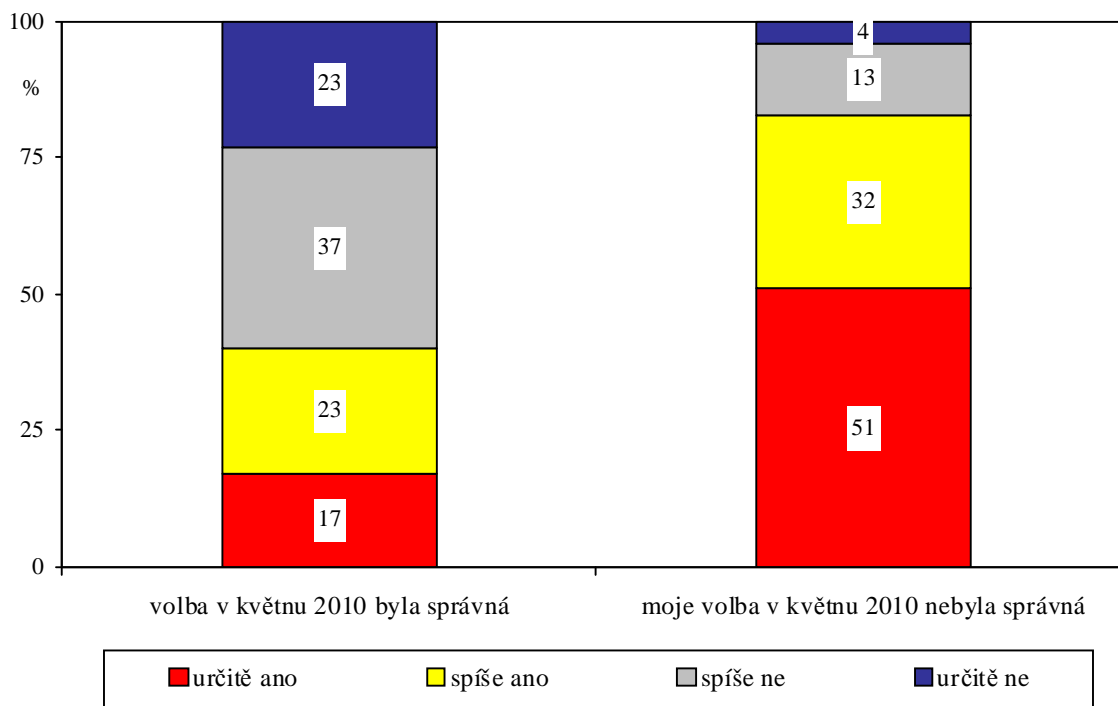
Pramen: STEM, Trendy 2001-2011

Pokud se omezíme jen na ty, kteří předloni volili, je logické, že problémy najít stranu, které by dali hlas, mají především ti, kteří jsou již dnes se svou předloňskou volbou nespokojeni. Těžko si vybírá však i 40 % voličů, kteří by v současnosti zřejmě volili stejně jako v květnu 2010. To opět ukazuje, že voličská podpora stran je většinou nepevná a doprovázená pochybnostmi.

*„Někteří lidé říkají, že si dnes těžko vyberou stranu, které by chtěli dát svůj hlas.*

*Patříte Vy osobně k těmto lidem?“*

(jen účastníci voleb 2010, podle toho, zda nyní považují svou předloňskou volbu za správnou)



Pramen: STEM, Trendy 12/2011, 1227 respondentů, odpovídalo 793 účastníků voleb v roce 2010