

DŮVĚRA V POSLANECKOU SNĚMOVNU JE NA HISTORICKÉM MINIMU. NEMĚNÍ SE DŮVĚRA V SENÁT A V ÚSTAVNÍ SOUD.

Poslanecké sněmovně věřilo v prosinci 2011 pouze 16 % lidí, nejméně za celou existenci samostatného českého státu. Naprosto stejně jsou na tom jako celek členové Nečasovy vlády. Předsedkyně sněmovny Miroslava Němcová i předseda vlády Petr Nečas mají důvěru zřetelně vyšší než „jejich“ instituce (věří jim 40 % resp. 28 % lidí). Nejdůvěryhodnějším ústavním činitelem je předseda Ústavního soudu Pavel Rychetský (důvěřuje mu 57 % populace). Prezidentu Václavu Klausovi důvěřovalo počátkem loňského prosince 51 % občanů.

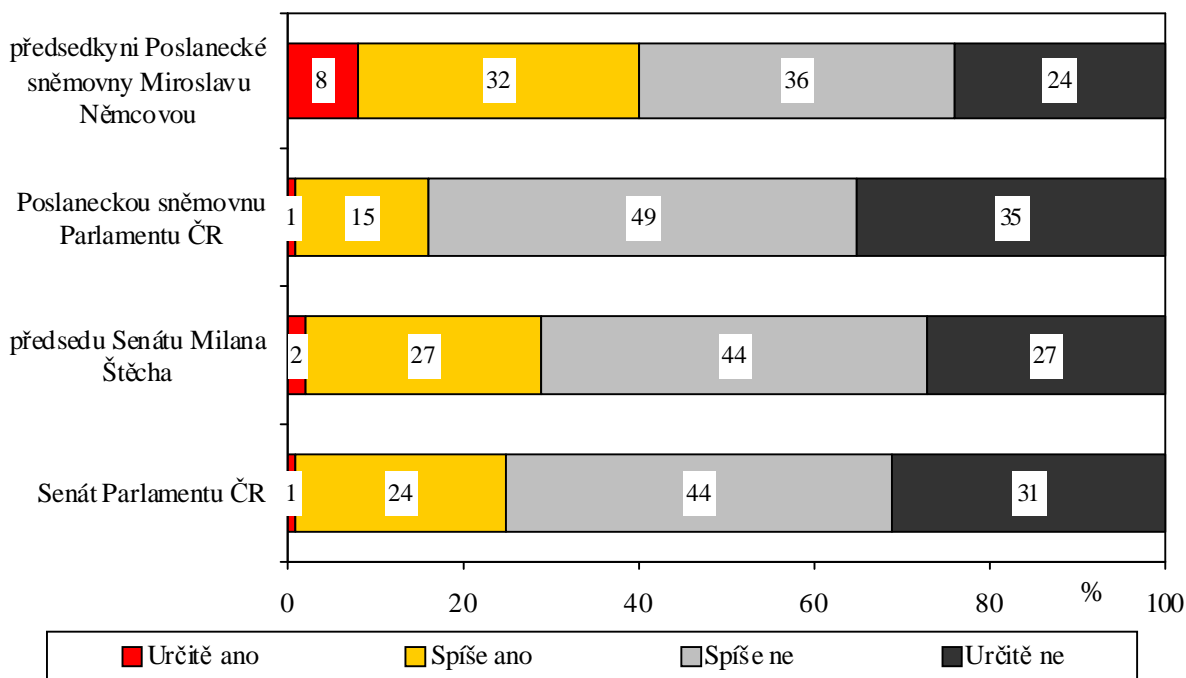
Citované výsledky pocházejí z výzkumu STEM provedeného na reprezentativním souboru obyvatel České republiky starších 18 let, který se uskutečnil ve dnech 1. až 9. prosince 2011. Respondenti byli vybíráni metodou kvótního výběru. Na otázky odpovídal rozsáhlý soubor 1227 respondentů.

Důvěru obyvatel v nejvyšší ústavní činitele sleduje STEM dlouhodobě a má k dispozici mnohaleté časové řady. Aktuální průzkum, který byl proveden v první dekádě loňského prosince, zaznamenal velmi nízkou důvěru v členy Nečasovy vlády a v dolní komoru parlamentu.

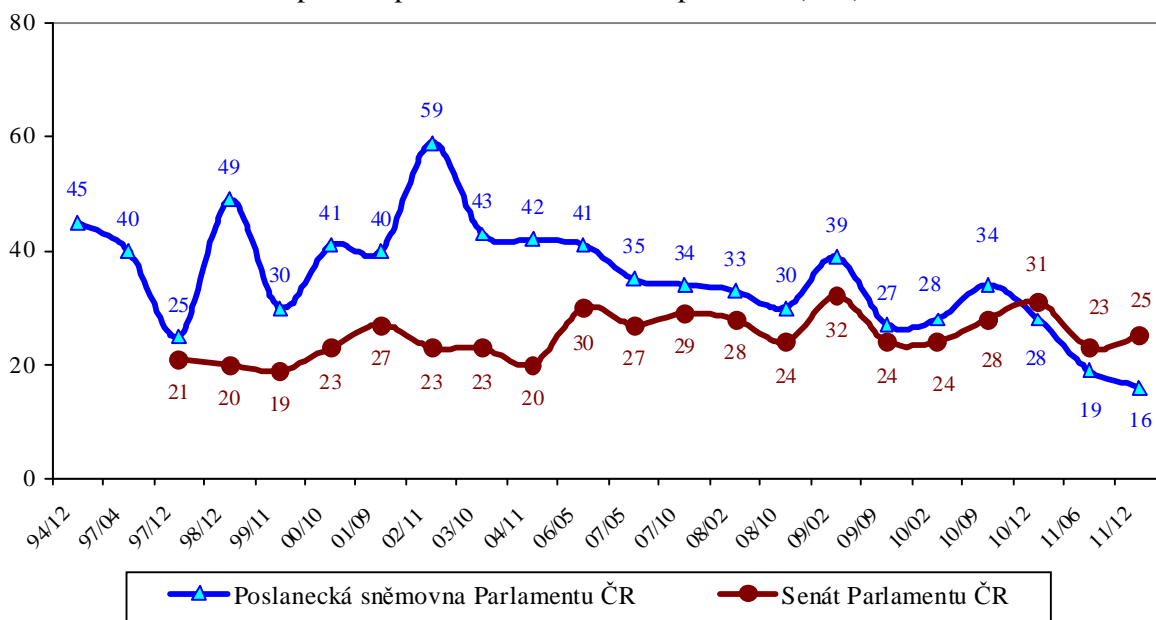
Důvěra v poslaneckou sněmovnu pokračovala ve svém propadu a po červnových 19 % klesla až na 16 %. Senát si svou zhruba čtvrtinovou důvěru v populaci udržuje, i když s výkyvy, naproti tomu již v podstatě deset let. Opačné je postavení předsedů komor. Důvěra v předsedu Senátu Milana Štěcha se od „jeho“ komory příliš neliší, zatímco předsedkyně sněmovny Miroslava Němcová stále patří mezi nejdůvěryhodnější politiky v zemi (věří jí 40 % lidí).

"Máte důvěru v:"

(údaje jsou uvedeny v procentech)



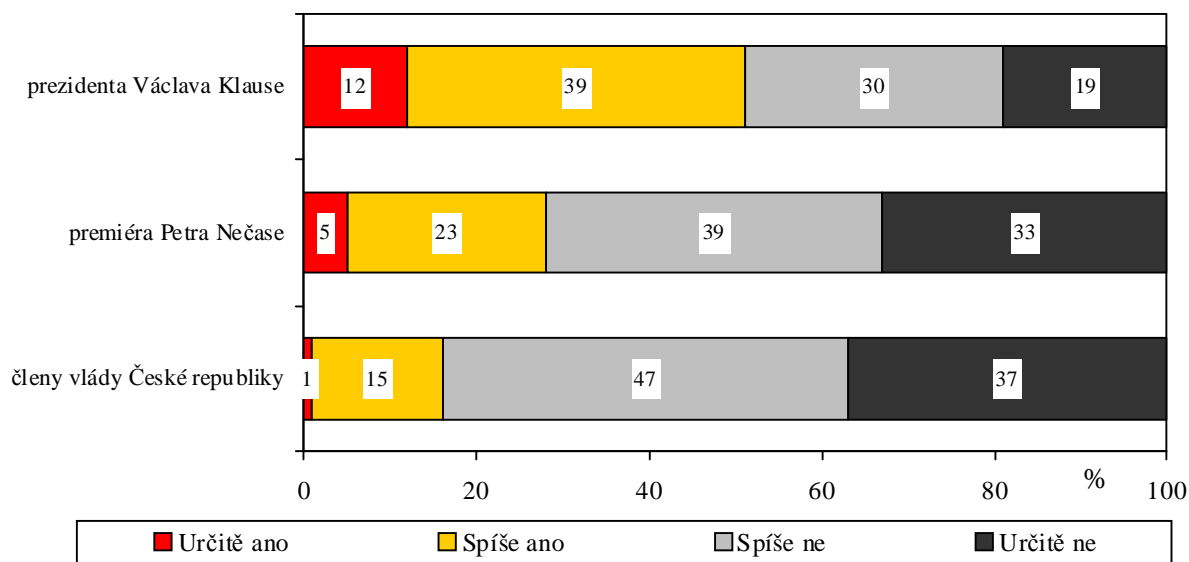
Důvěra v poslaneckou sněmovnu a senát
podíl odpovědí "určitě ano" + "spíše ano" (v %)



Pramen: STEM, Trendy 1994-2011, vybraná data

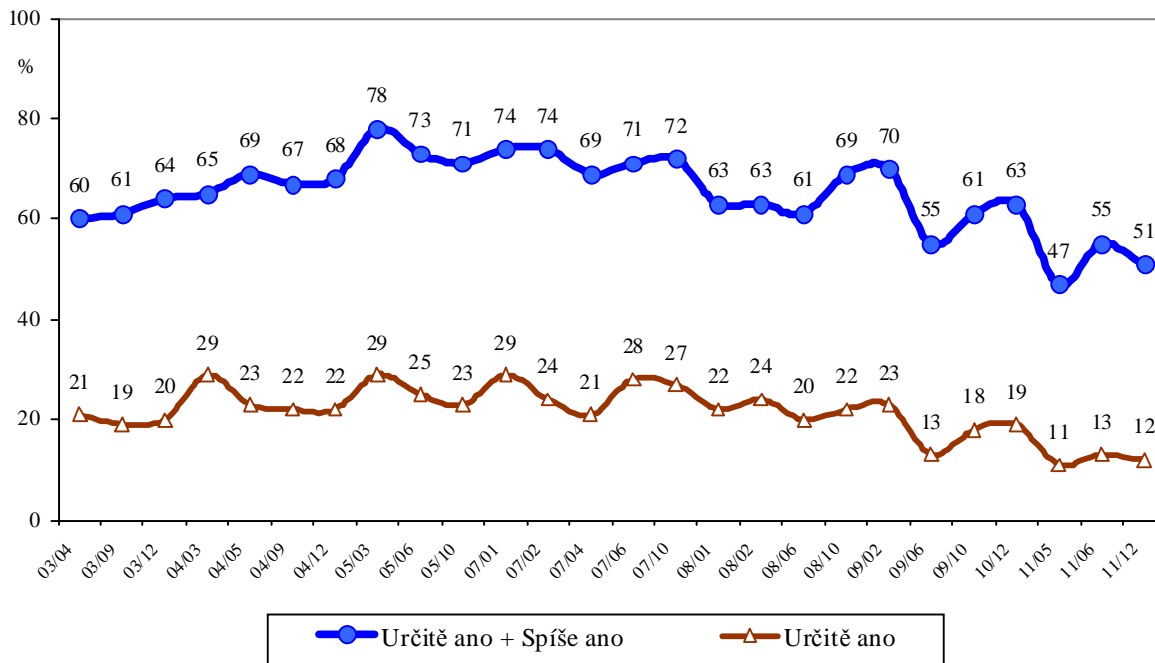
Na konci minulého roku stagnovala také důvěra v členy kabinetu Petra Nečase. Stagnovala ovšem na dosud nejnižší hranici 16 %, na kterou se dostala v červnu 2011. Důvěra projevovaná premiérovi je zřetelně vyšší (aktuálně 28 %) a za posledního půl roku prakticky nedoznala změn. Důvěra v prezidenta Václava Klause se od loňského jara pohybuje kolem 50 %, v současnosti věří prezidentu Klausovi 51 % občanů.

"Máte důvěru v:"
(údaje jsou uvedeny v procentech)



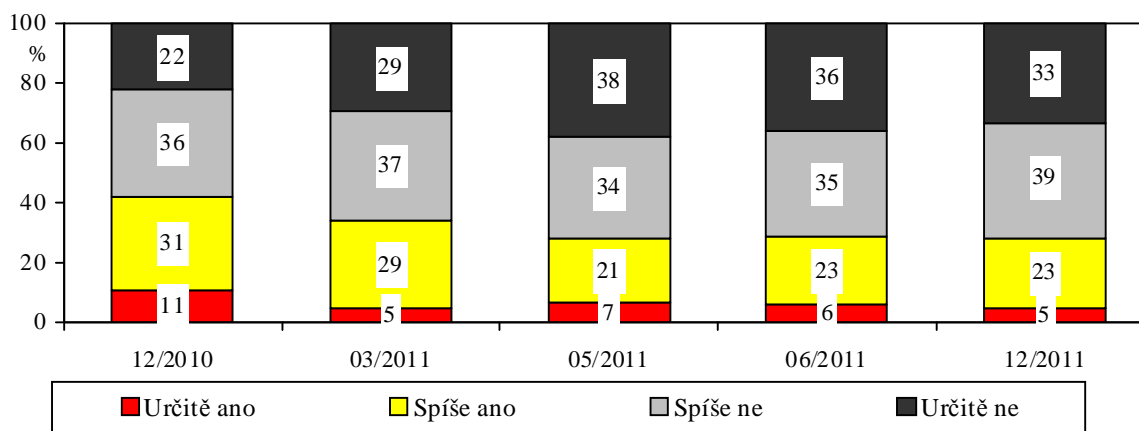
Pramen: STEM, Trendy 12/2011, 1227 respondentů starších 18 let

Důvěra v prezidenta republiky Václava Klause



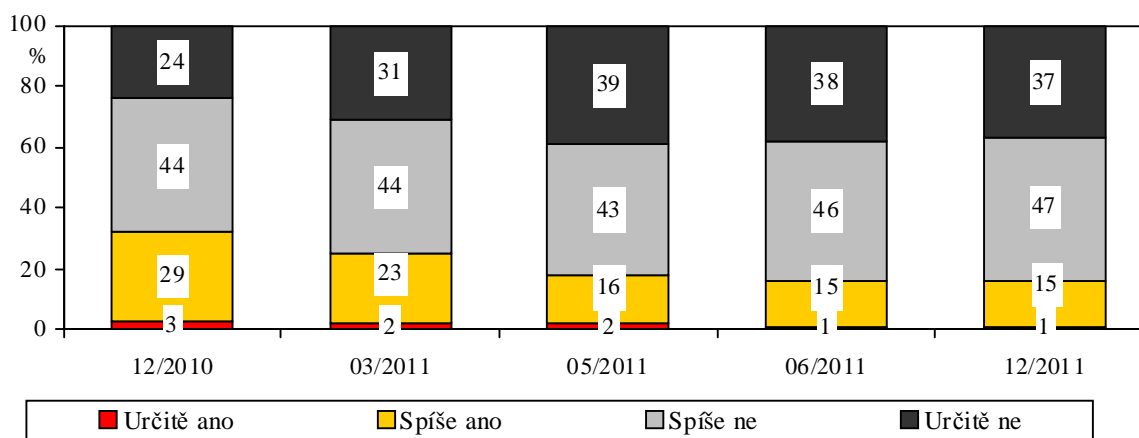
Pramen: STEM, Trendy 2003-2011

Vývoj důvěry v premiéra P. Nečase



Pramen: STEM, Trendy 2010-2011

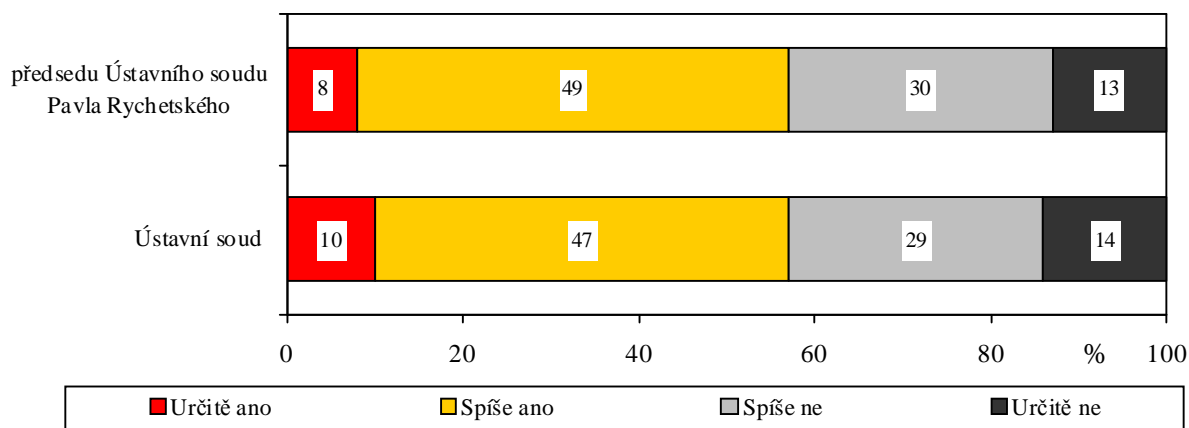
Vývoj důvěry v členy vlády ČR - vláda P. Nečase



Pramen: STEM, Trendy 2010-2011

Poměrně vysoká, a v kontextu ostatních zkoumaných ústavních institucí a jejich představitelů nejvyšší, je stále důvěra v Ústavní soud a jeho předsedu Pavla Rychetského. Důvěra v Ústavní soud se dlouhodobě od 90. let pohybovala kolem dvou třetin populace, od roku 2008 a sporů kolem předčasných parlamentních voleb osciluje důvěra v něj kolem 60 % (v současnosti 57 %). Naprosto stejná je i důvěra v předsedu Ústavního soudu Pavla Rychetského.

"Máte důvěru v:"
(údaje jsou uvedeny v procentech)



Pramen: STEM, Trendy 12/2011, 1227 respondentů starších 18 let