

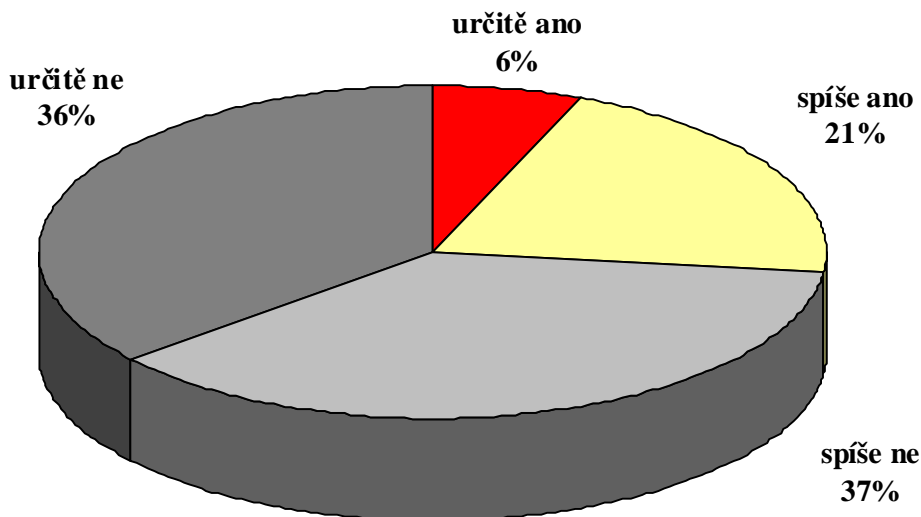
## LIDÉ NEZNAJÍ PRAVIDLA PRO VÝPOČET DŮCHODŮ A ZMĚNÁM, NAVRHOVANÝM VLÁDOU, PŘÍLIŠ NEROZUMÍ

Třem čtvrtinám lidí nejsou jasná pravidla, jak se vypočítávají v současné době starobní důchody. Příliš srozumitelný není pro veřejnost ani návrh, podle něhož bude možné část důchodového pojištění odklonit do penzijního fondu. Souhlasí s ním 12 % lidí, odmítá třetina populace. Ostatní váhají anebo otevřeně odpovídají, že návrh je zcela nesrozumitelný. Nad návrhem váhá i velká část (kolem dvou pětín) stoupců koaličních stran.

*Citované výsledky pocházejí z výzkumu STEM provedeného na reprezentativním souboru obyvatel České republiky starších 18 let, který se uskutečnil ve dnech 31. října až 7. listopadu 2011. Respondenti byli vybíráni metodou kvótního výběru. Na otázky odpovídal rozsáhlý soubor 1257 respondentů.*

Znalost pravidel, podle nichž se v současnosti u nás vypočítává výše důchodu, je nízká. Pravidlům rozumí asi čtvrtina (27 %) dospělé populace, jen 6 % lidí však uvedlo, že jim rozumí „určitě“.

**„Rozumíte pravidlům, podle nichž se dnes vypočítává výše starobního důchodu?“**



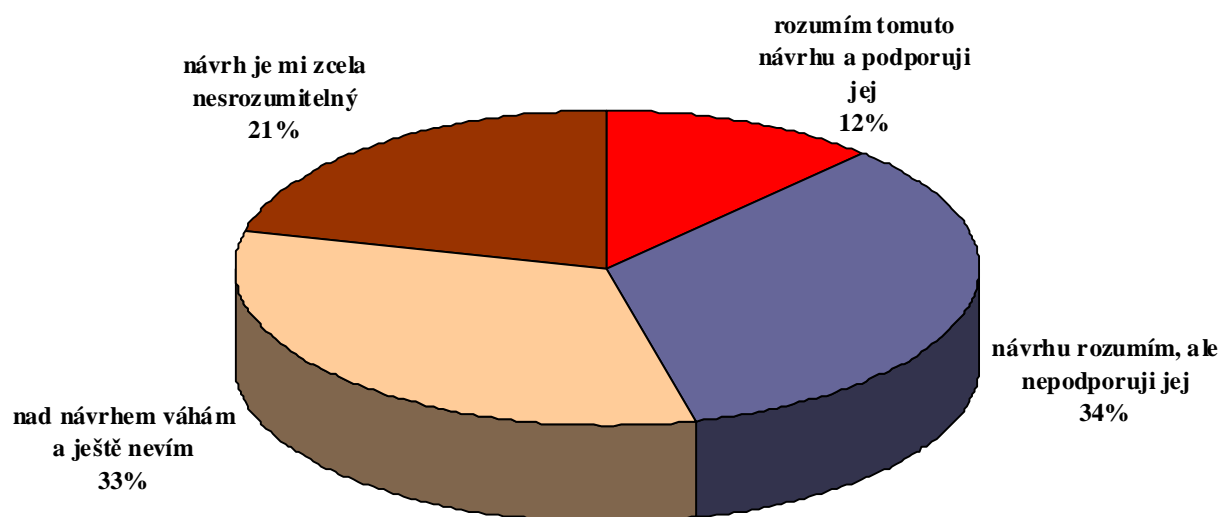
Pramen: STEM, Trendy 11/2011, 1257 respondentů

Relativně lépe rozumí pravidlům pro výpočet důchodů lidé nad 45 lety (kolem 30 %), lidé s vysokou školou (45 %), příznivci ODS (39 %) a TOP 09 (36 %).

Nejvýraznější změnou, kterou přináší koaliční návrh důchodové reformy, je možnost vyvést část důchodového pojištění do penzijního fondu, ovšem jen za předpokladu, že lidé na tento účet v důchodovém fondu zároveň sami spoří.

Návrh nemá velkou podporu veřejnosti a navíc není srozumitelný. Otevřeně to přiznává pětina lidí, další třetina však zvolila variantu „váhám, nevím“ a jen necelá polovina se k návrhu jasně vyjádřila: 12 % lidí návrh podporuje, 34 % ho odmítá.

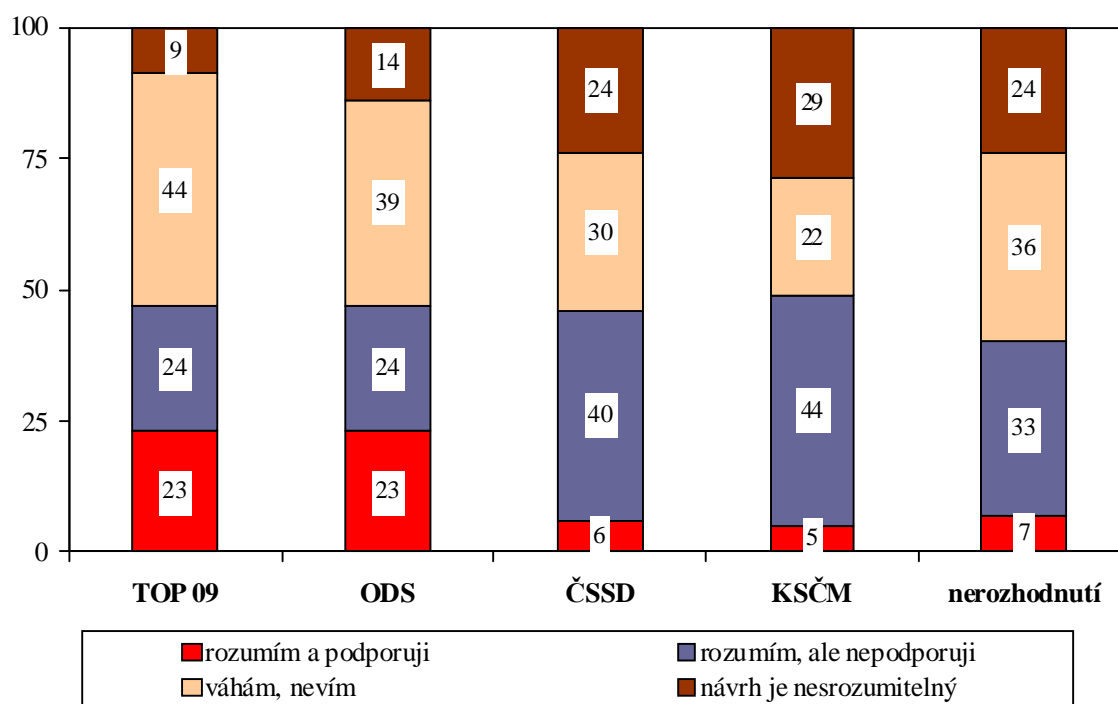
*„V dosavadních návrzích se uvažuje o tom, že mladší lidé by měli možnost si část prostředků, které odevzdávají na důchodové pojištění, spořit pro sebe na účtu penzijního fondu, a to za předpokladu, že by si na tento účet přidávali ještě navíc ze svých dalších peněz. Která z následujících odpovědí nejvíce vystihuje Váš osobní názor na tento návrh?“*



Pramen: STEM, Trendy 11/2011, 1257 respondentů

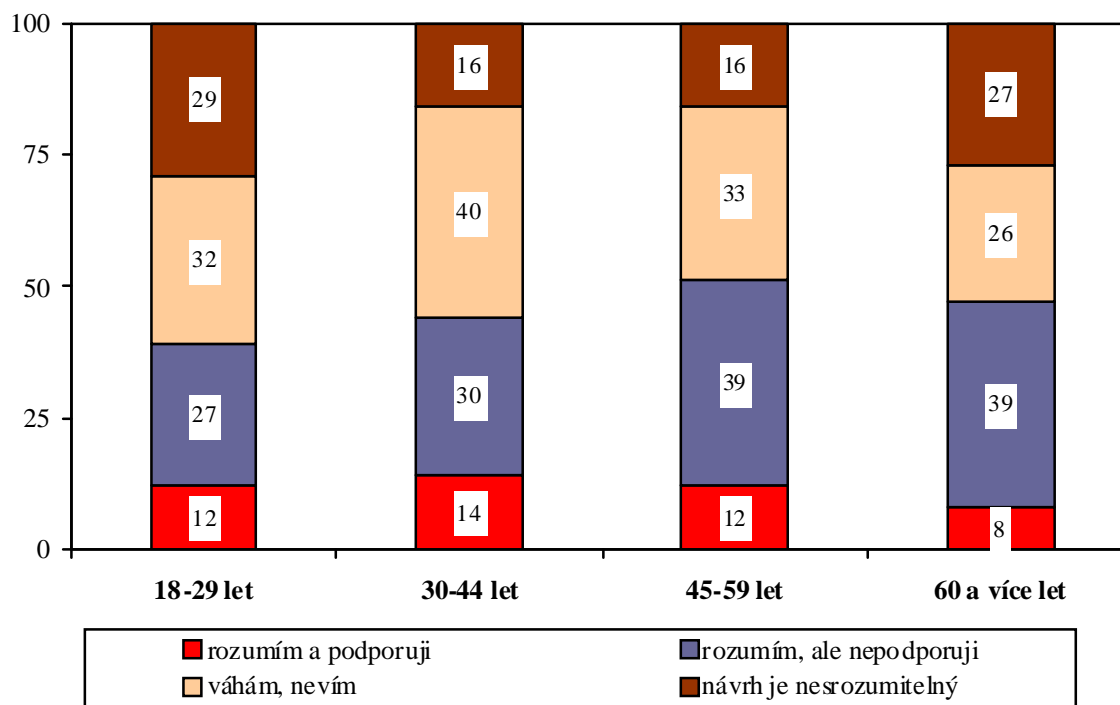
Podrobnější data ukazují, že zatímco mezi příznivci ČSSD a KSČM dominuje odmítnutí vládního návrhu, stoupeneci ODS a TOP 09 z velké části vážají.

### Názory na vládní návrh důchodového pojištění (podle stranických preferencí, podíly v %)



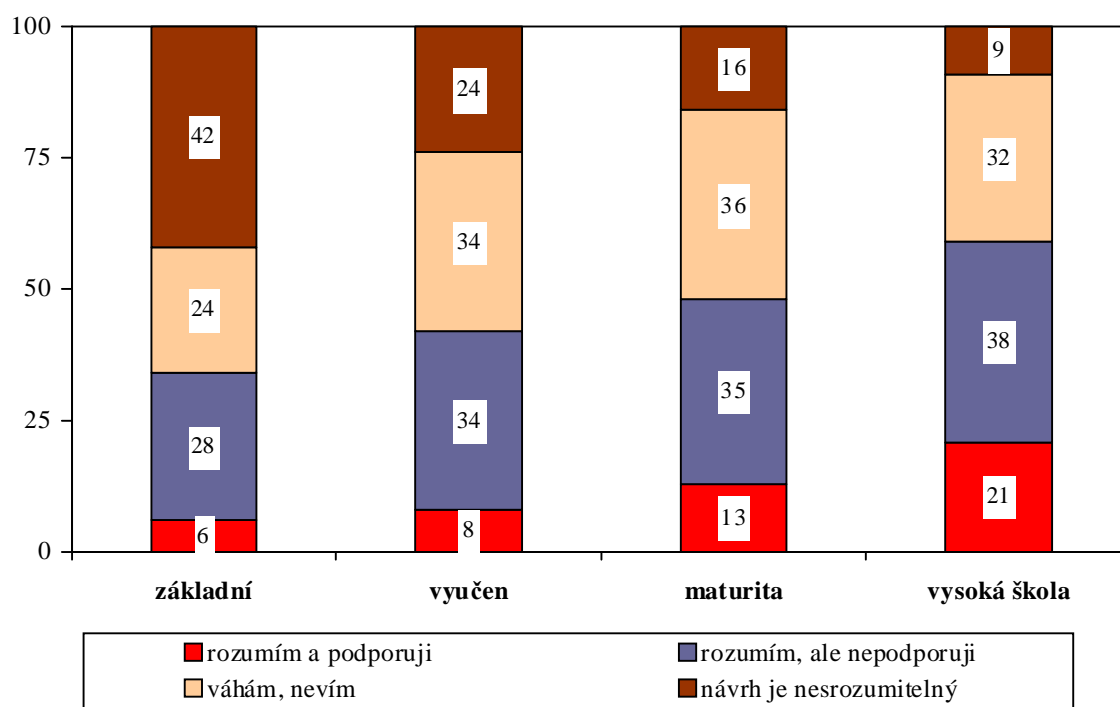
Pramen: STEM, Trendy 11/2011, 1257 respondentů

**Názory na vládní návrh důchodového pojištění**  
(podle věku, podíly v %)



Pramen: STEM, Trendy 11/2011, 1257 respondentů

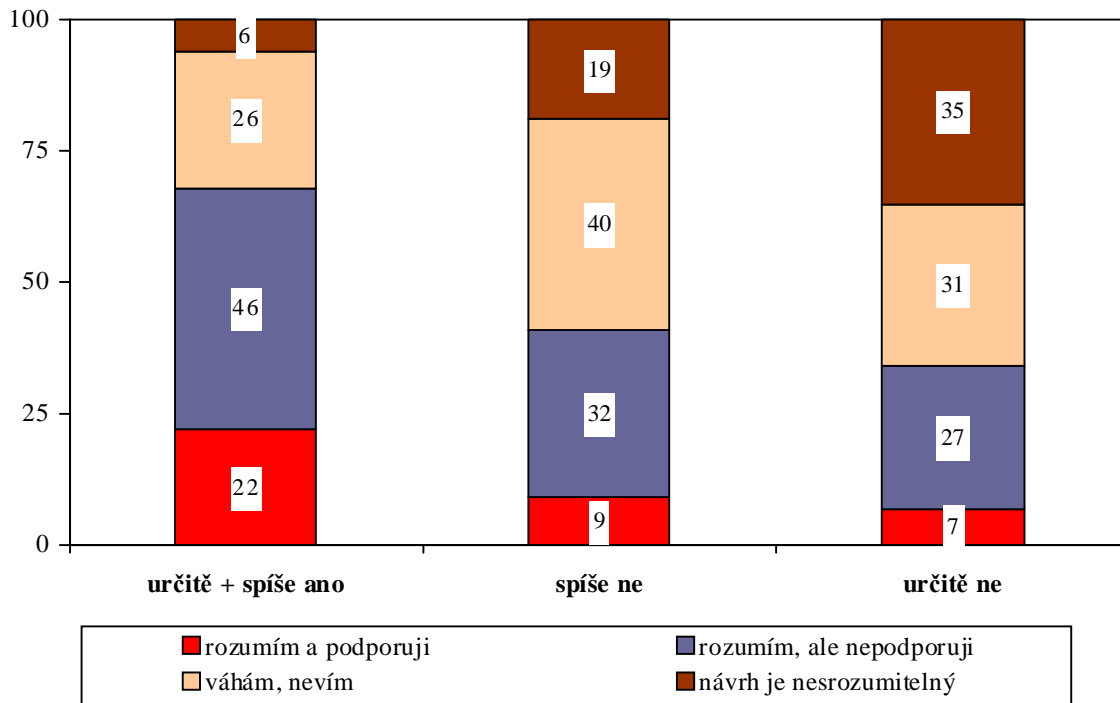
**Názory na vládní návrh důchodového pojištění**  
(podle vzdělání, podíly v %)



Pramen: STEM, Trendy 11/2011, 1257 respondentů

Znalost koaličního návrhu důchodové reformy souvisí se znalostí pravidel pro výpočet důchodů – lidé, kteří se zajímají obecně o důchody, jsou spíše schopni hodnotit i vládní návrh. Odmítavé hlasy mají však mezi nimi opět výraznou převahu nad příznivými.

**Názory na vládní návrh důchodového pojištění**  
(podle toho, zda rozumí současnému výpočtu důchodů, podíly v %)



Pramen: STEM, Trendy 11/2011, 1257 respondentů