

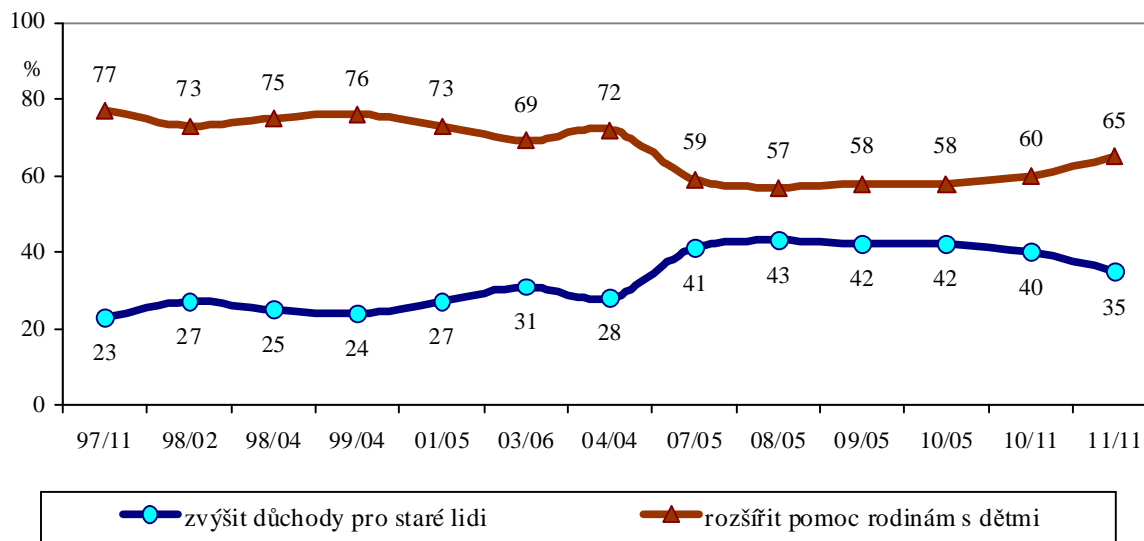
ZVÝŠIT DŮCHODY, NEBO PODPOŘIT RODINY S DĚTMI? VĚTŠINA OBČANŮ JE PRO PODPORU MLADÝCH RODIN.

Téměř dvě třetiny lidí by spíše podpořily rodiny s dětmi, než by zvyšovaly důchody. Výrazně většinovou podporu má také rozšiřování sociálních služeb namísto zvyšování sociálních dávek. V otázce, zda důchod rovný všem, anebo podle předchozích platů, se mírná většina kloní k zohlednění předchozích příjmů.

Citované výsledky pocházejí z výzkumu STEM provedeného na reprezentativním souboru obyvatel České republiky starších 18 let, který se uskutečnil ve dnech 31. října – 7. listopadu 2011. Respondenti byli vybíráni metodou kvótního výběru. Na otázky odpovídal rozsáhlý soubor 1257 respondentů.

Česká populace byla od poloviny 90. let stále výrazně pro to, aby se pomáhalo spíše rodinám s dětmi než důchodcům. Po nastolení „důchodové otázky“ (a například i zvýšení porodného a jiných úpravách ve prospěch mladých rodin) o deset let později se začala část lidí přiklánět k názoru, že důchodci jsou na tom hůře. Nicméně hlasů pro podporu rodin byla stále převaha a ta se v současnosti opět vrací na dvoutřetinovou úroveň.

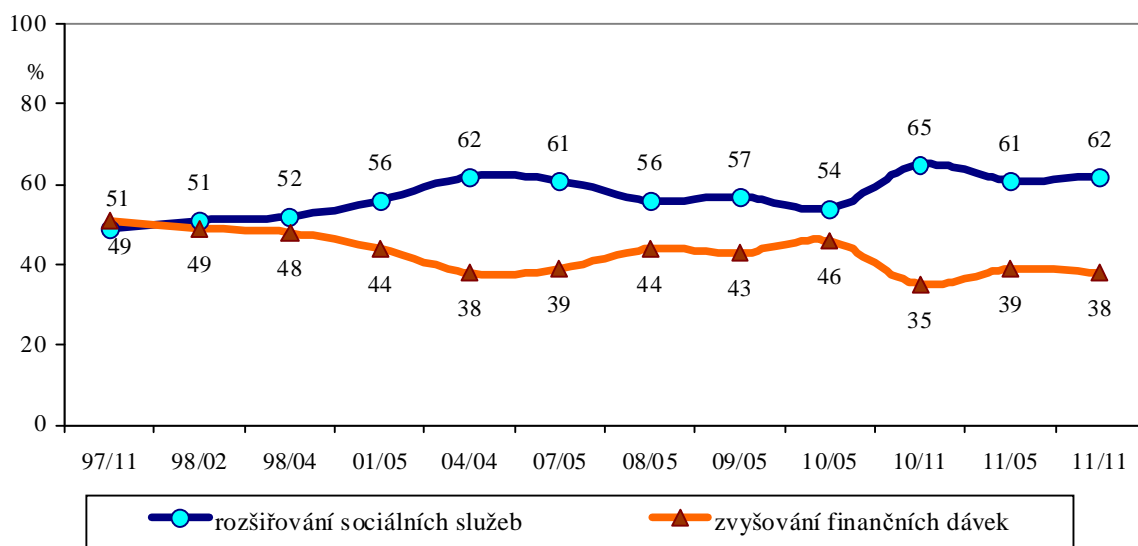
"Představte si, že byste měl(a) rozhodnout o tom, zda zvýšit důchody pro staré lidi, nebo rozšířit finanční pomoc poskytovanou rodinám s dětmi. Pro které z následujících řešení byste se rozhodl(a)?"



Pramen: STEM, Trendy 1997-2011, Sociální zabezpečení 2/1998

Jakým způsobem sociální politiku provádět? Nabízet více služeb, anebo poskytovat další sociální dávky? Kolem roku 2000 se začal zvyšovat podíl lidí, kteří se domnívají, že systém státní sociální politiky by měl spíše spočívat v rozšiřování sociálních služeb než v poskytování sociálních dávek. Převaha tohoto názoru v dlouhodobé perspektivě roste, v současnosti je lidí s touto preferencí přes 60 %.

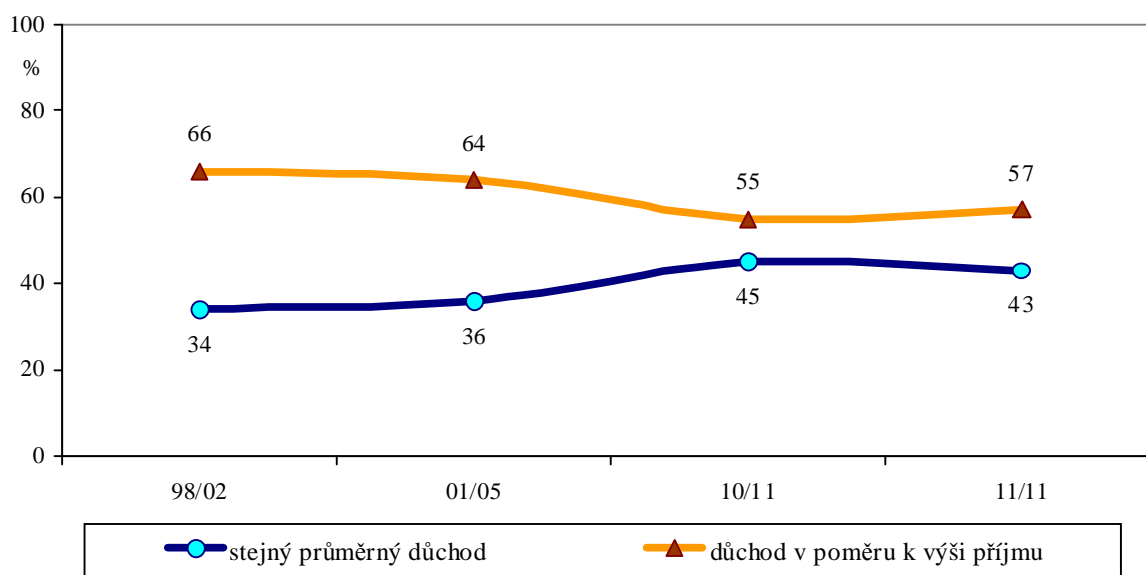
"Opatření státní sociální politiky spočívají ve dvou základních oblastech, ve finančních dávkách a v sociálních službách. Kterou z těchto dvou oblastí by se měl stát u nás zabývat především?"



Pramen: STEM, Trendy 1997-2011, Sociální zabezpečení 2/1998

V otázce důchodů je zásadní nejen celková hladina důchodů, ale také diferenciace podle předchozího příjmu. Většina lidí (i když menší než kolem roku 2000) stále uznává prvek „zásluhovosti“ (platil více na daních, má mít vyšší důchod), méně lidí je pro to, aby všichni důchodci dostávali stejně (v úrovni „průměrného důchodu“, nikoli jen minimum, k němuž by museli za život naspořit).

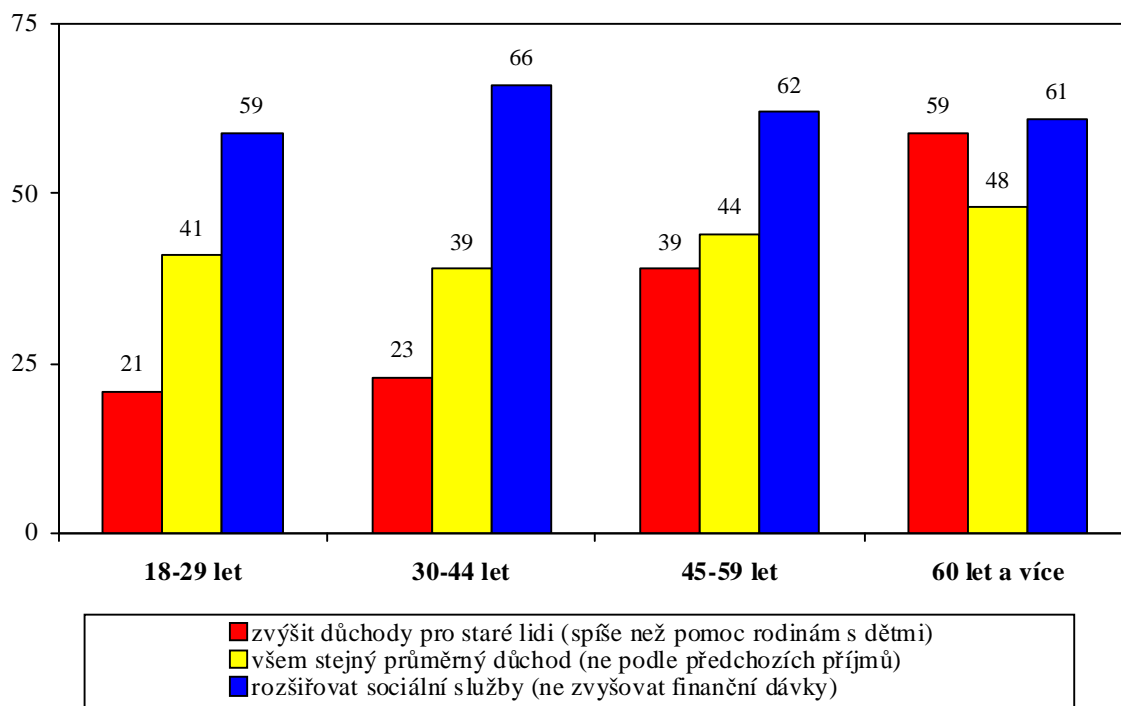
"Představte si, že by bylo možné zavést starobní důchody tak, aby všichni důchodci dostávali v zásadě stejný průměrný důchod, či tak, aby lidé s vyššími příjmy v zaměstnání měli také vyšší důchody. Čemu byste Vy osobně dal(a) přednost?"



Pramen: STEM, Trendy 1997-2011, Sociální zabezpečení 2/1998

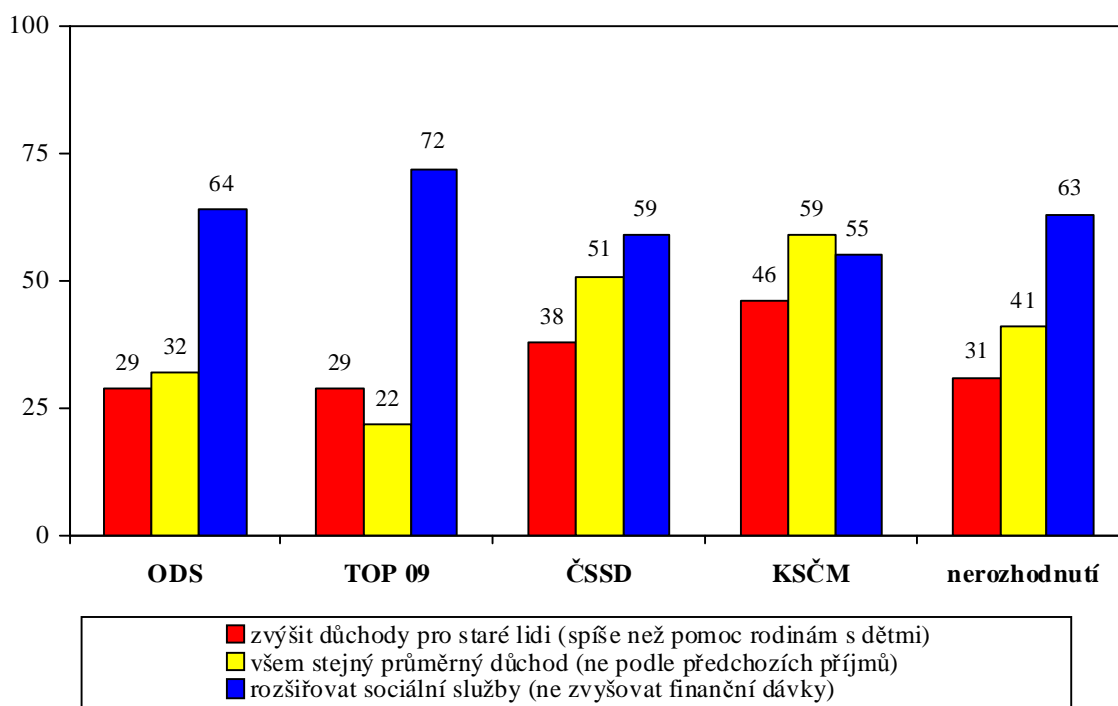
Důchod zohledňující předchozí příjmy a preferenci podpory rodinám s dětmi prosazují spíše mladší lidé a také voliči pravicových stran.

Názory na důchody a sociální systém (podle věku, podíly souhlasících v %)



Pramen: STEM, Trendy 11/2011, 1257 respondentů

Názory na důchody a sociální systém (podle stranických preferencí, podíly souhlasících v %)



Pramen: STEM, Trendy 11/2011, 1257 respondentů