

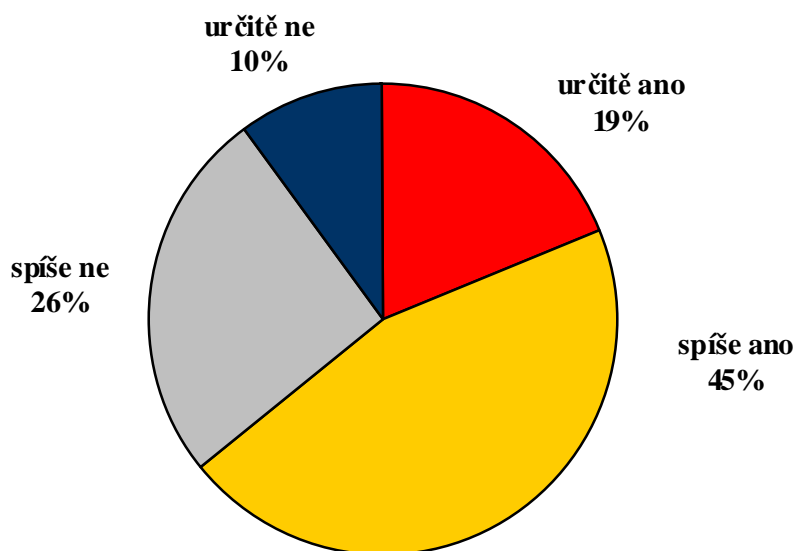
SNÍŽILA SE JAK SOUNÁLEŽITOST ČECHŮ S EVROPOU, TAK HRDOST NA ČESKÉ OBČANSTVÍ

Dvě třetiny lidí jsou pyšné na to, že jsou českými občany, a téměř stejný podíl Čechů cítí sounáležitost s Evropou. Oba tyto pocity od loňska zřetelně oslabily a jejich výskyt se snížil na historické minimum. Hypotetickou nabídku dvojího občanství, českého a evropského, by v současnosti využila menšina občanů – 40 %. Pocit evropanství i zájem o případné evropské občanství vyjadřují častěji ti lidé, kteří jsou pyšní na své občanství ČR.

Citované výsledky pocházejí z výzkumu STEM provedeného na reprezentativním souboru obyvatel České republiky starších 18 let, který se uskutečnil ve dnech 31.10. – 7. 11. 2011. Respondenti byli vybíráni metodou kvótního výběru. Na otázky odpovídal rozsáhlý soubor 1257 respondentů.

STEM se pravidelně lidí ptá, zda cítí sounáležitost s Evropou, zda se cítí být Evropany. Na začátku listopadu kladně odpověděly zhruba dvě třetiny respondentů, téměř 20 % lidí své evropanství vyjadřuje jednoznačně.

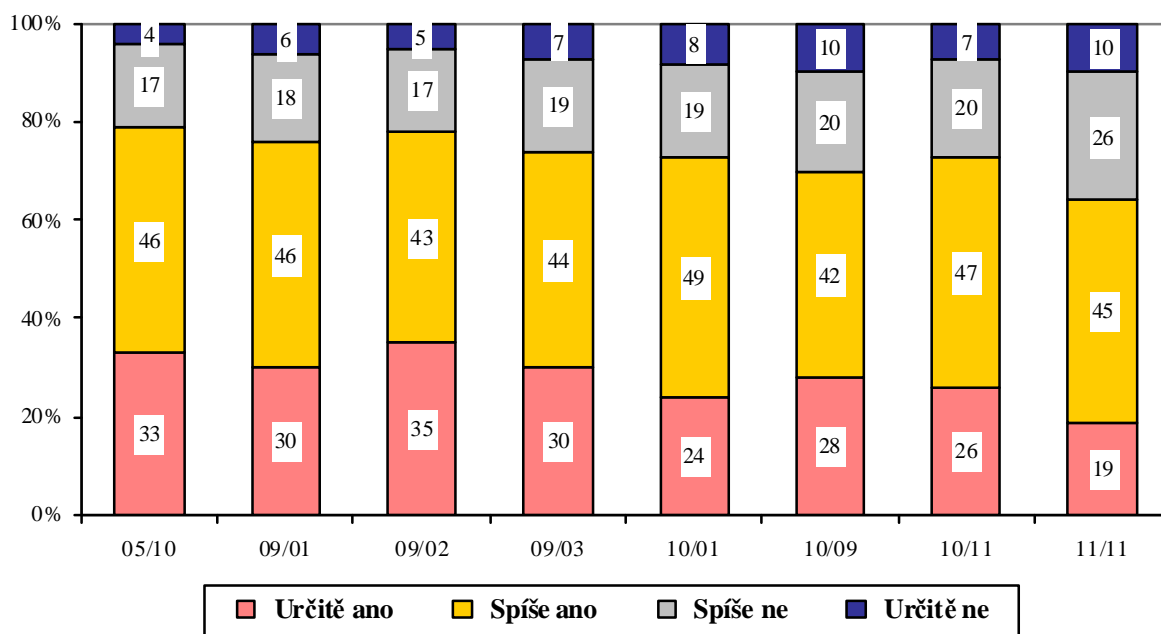
„Cítíte Vy osobně sounáležitost s Evropou, cítíte se být Evropanem?“



Pramen: STEM, Trendy 11/2011, 1257 respondentů starších 18 let

Podíl Čechů, kteří se cítí být Evropany, kulminoval v době našeho předsednictví EU na počátku roku 2009, v loňském roce pak jen mírně poklesl. Aktuální výsledky však svědčí o tom, že identifikace s Evropou je nyní v ČR na nižší úrovni než kdykoli v minulosti (od roku 2005) STEM naměřil. Za poslední rok klesl podíl kladných vyjádření o 9 procentních bodů.

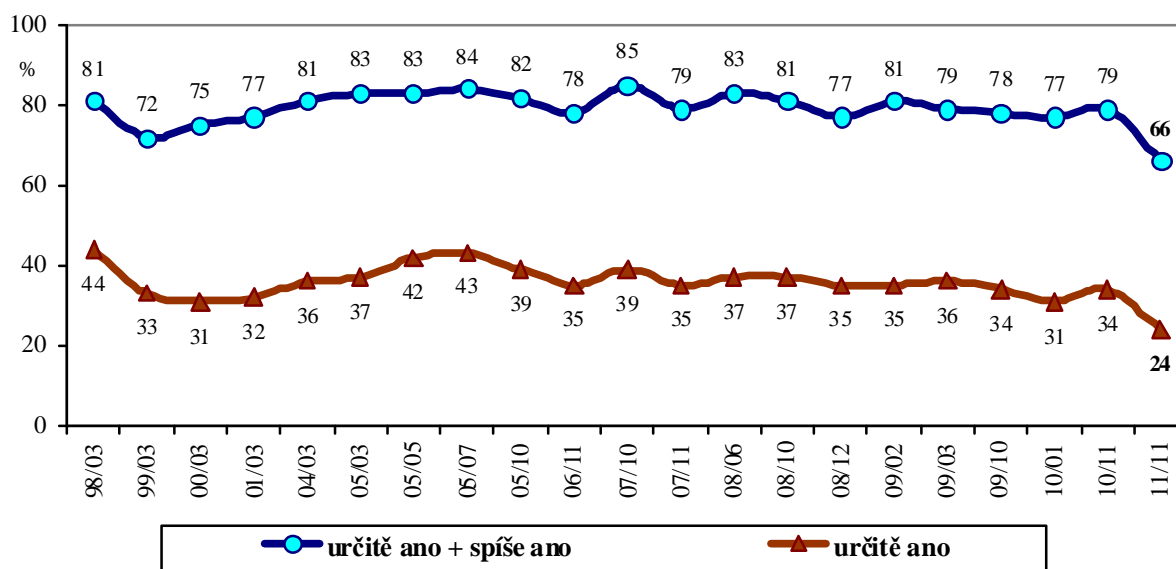
„Cítíte Vy osobně sounáležitost s Evropou, cítíte se být Evropanem?“



Pramen: STEM, STEGA, Komunikace o evropských záležitostech, 10/2005, STEM, Trendy 2009-2011

Podíl občanů, kteří cítí silný vztah k naší zemi a jsou na ni pyšní, se od konce 90. let příliš neměnil a osciloval kolem 80 %, přičemž přibližně třetina lidí dávala jednoznačně kladnou odpověď. Aktuální průzkum ovšem svědčí o poměrně výrazném a v minulosti dosud nezaznamenaném snížení podílu těch, pro něž je české občanství zdrojem pýchy.

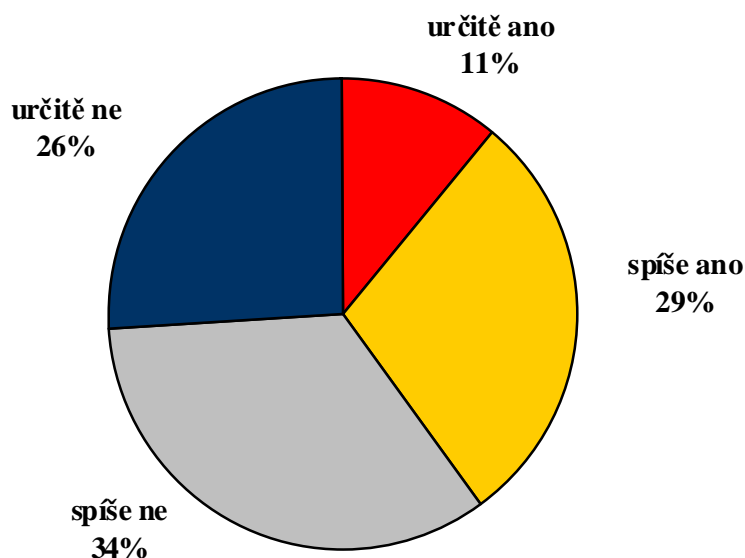
"Jste pyšný(á) na to, že jste občanem České republiky?"



Pramen: STEM, Trendy 1998-2011

Respondentům byla položena i hypotetická nabídka „dvojího občanství“. Zeptali jsme se jich, jak by se zachovali, kdyby mohli mít vedle českého občanství i občanství Evropské unie. Těto možnosti by využilo v současnosti 40 % lidí. To je nepatrně méně než před rokem (podle dat STEM odpovědělo na stejnou otázku v listopadu 2011 kladně 42 % občanů Česka).

„Pokud by existovala tato možnost, chtěl(a) byste mít vedle státní příslušnosti ČR i občanství Evropské unie?“



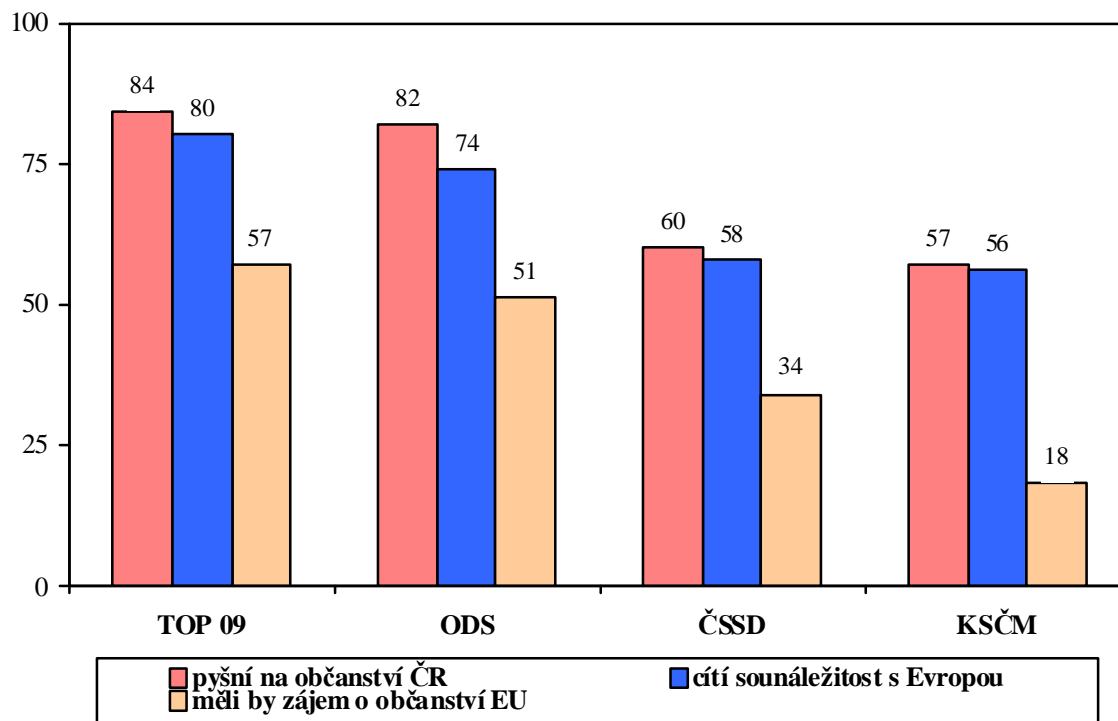
Pramen: STEM, Trendy 11/2011, 1257 respondentů starších 18 let

Nejvíce by stáli o evropské občanství mladí lidé (54 % respondentů ve věku do 29 let), občané s vysokoškolským diplomem (48 %), obecně pak lidé, kteří by hlasovali v opakovaném referendu pro náš vstup do Evropské unie (68 % z nich).

Zkoumané pocity, vztahující se k evropanství a českému občanství, nejdou proti sobě. Z lidí, kteří jsou pyšní na české občanství, cítí sounáležitost s Evropou asi tři čtvrtiny (76 %), kdežto z těch, pro něž naše občanství důvodem k pýše není, ani ne polovina (42 %). Pocit pýchy na české občanství má pozitivní vliv i na zájem o občanství EU. Mezi těmi, kteří nejsou na občanství ČR pyšní, by chtělo evropské občanství 29 %, mezi těmi, kdo pyšní jsou, je to 45 %. Výzkum tak ukazuje, že česká a evropská identita se nejen nevylučují, ale navzájem posilují.

Faktorem, který ovlivňuje vztah lidí k českému či evropskému občanství i jejich pocit evropské sounáležitosti, je politická orientace, projevující se ve stranických preferencích. Výsledky (viz graf na následující straně) dokládají, že stoupenci pravicových stran jsou jak k českému občanství, tak k Evropě naladění příznivěji než sympatizanti stran levicových, u nichž se celkově negativní pocity a názory spojené se současnou společenskou situací vyskytují v hojnější míře.

**Vztah k občanství ČR, identifikace s Evropou a zájem o občanství Evropské unie
podle stranických preferencí
(podíly kladných odpovědí v %)**



Pramen: STEM, Trendy 11/2011, 1257 respondentů starších 18 let