

## POCIT CHUDOBY MAJÍ DVĚ PĚTINY OBČANŮ ČR

Svou rodinu za „chudou“ aktuálně označuje 39 % občanů ČR, v tom 8 % je o chudobě své rodiny přesvědčeno zcela určitě. Oproti nárůstu před půl rokem jde o návrat na dlouhodobou hladinu podílu osob, které nepříznivě hodnotí situaci své rodiny. Vyšší míra pocitu chudoby se však udržuje mezi lidmi s nižším vzděláním.

Citované výsledky pocházejí z výzkumu STEM provedeného na reprezentativním souboru obyvatel České republiky starších 18 let, který se uskutečnil ve dnech 7. – 15. října 2011. Respondenti byli vybíráni metodou kvótního výběru. Na otázky odpovídal rozsáhlý soubor 1277 respondentů.

V říjnovém výzkumu STEM svou rodinu jako „chudou“ označily téměř dvě pětiny dotázaných občanů. Ke skutečnému rozšíření chudoby se přitom přibližuje podíl těch, kteří zvolili odpověď „určitě ano“<sup>1</sup>. Odpovědi „spíše ano“ pak svědčí spíše o subjektivním pocitu materiální deprivace.

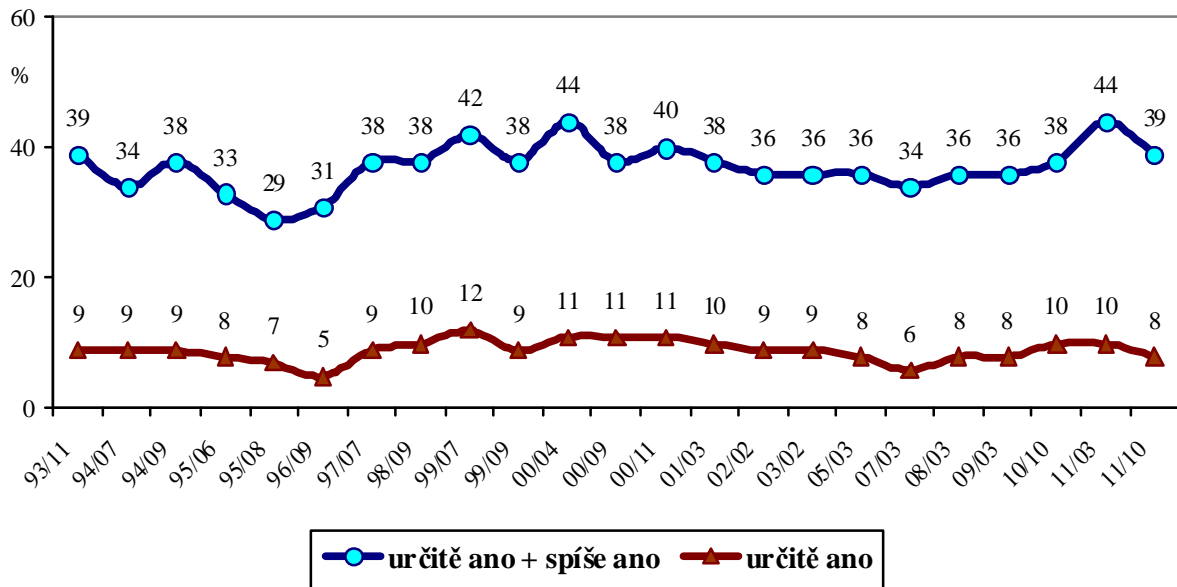


Pramen: STEM, Trendy 10/2011, 1277 respondentů starších 18 let

V porovnání s posledním výzkumem na toto téma v březnu letošního roku došlo k návratu na dlouhodobou hladinu podílu lidí, kteří považují svou rodinu za chudou. Trend rozšiřování pocitu materiální deprivace v české populaci se tedy nepotvrdil. V následujících výzkumech budeme moci ověřit předpoklad, že výsledky z letošního března představují pouze jednorázový výkyv v dlouhodobé relativní stabilitě odpovědí na zkoumanou otázku (podobně jako jsme zaznamenali krátkodobou změnu v dubnu 2000).

<sup>1</sup> Podle ČSÚ bylo v roce 2010 v ČR 9 % osob ohrožených příjmovou chudobou.

„Máte pocit, že jste chudá rodina?“



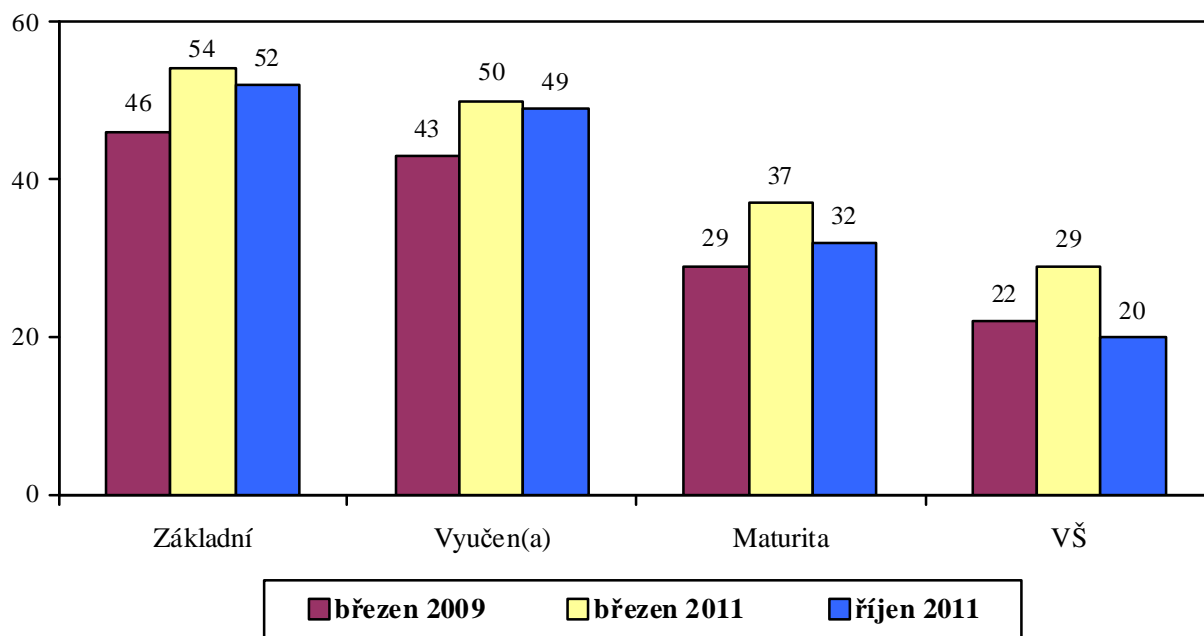
Pramen: STEM, Trendy 1993-2011

Svou rodinu jako „chudou“ častěji označují lidé se základním vzděláním nebo vyučením, důchodci, ženy v domácnosti a především nezaměstnaní. Pokud sledujeme, ve kterých skupinách obyvatel došlo k výraznějším změnám v porovnání s březnem tohoto roku, zjišťujeme, že k poklesu podílu odpovědí, že jejich rodina je chudá, došlo především u lidí s vyšším vzděláním, nejmladší (do 30 let) a nejstarší (nad 60 let) věkové skupiny.

Další srovnání s výzkumem z března 2009, tedy obdobím před nárůstem podílu respondentů hodnotících svou rodinu jako chudou, ukazuje zajímavé skutečnosti: nárůst nepříznivých odpovědí, který byl výraznější v krajních věkových skupinách, se podobně jako v celé populaci nepotvrdil, naopak posílení pocitu chudoby u lidí se základním vzděláním nebo vyučených se udrželo.

„Máte pocit, že jste chudá rodina?“

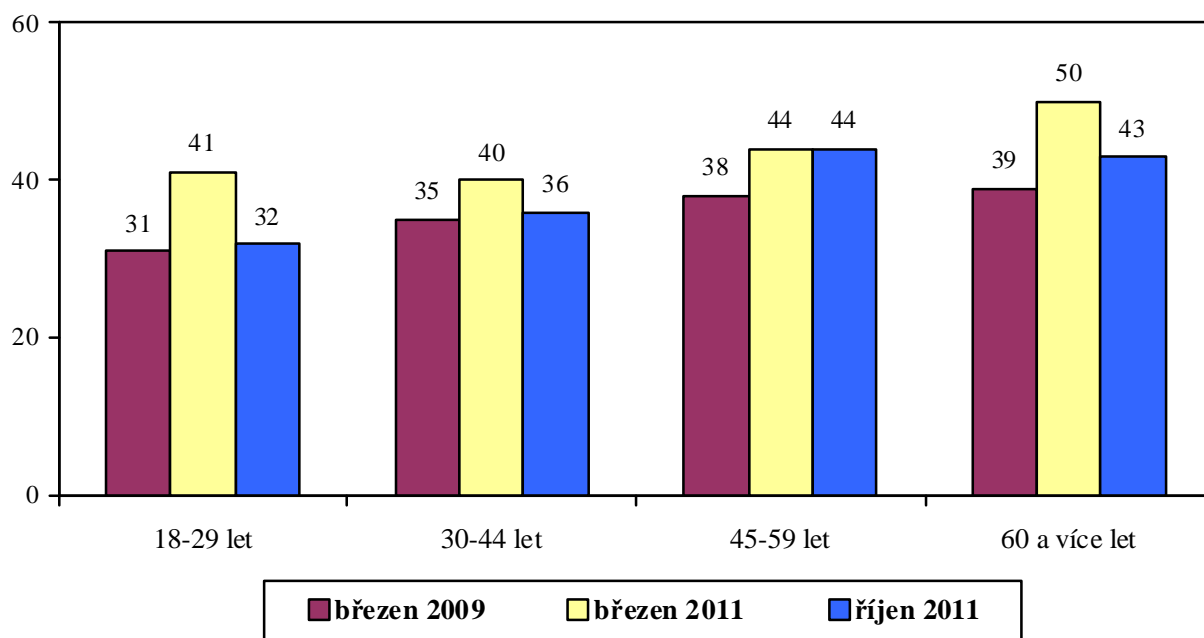
Podle vzdělání (podíl odpovědí „určitě ano“ + „spíše ano“ v %)



Pramen: STEM, Trendy 3/2009, 3/2011, 10/2011

„Máte pocit, že jste chudá rodina?“

Podle věku (podíl odpovědí „určitě ano“ + „spíše ano“ v %)



Pramen: STEM, Trendy 3/2009, 3/2011, 10/2011