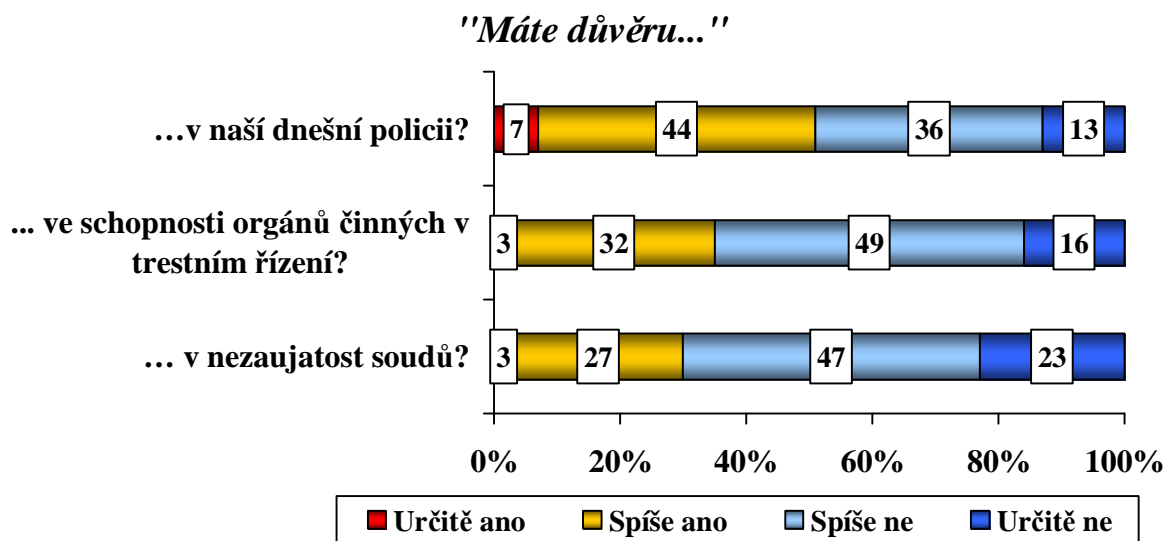


DŮVĚRA V POLICII V POSLEDNÍCH TŘECH LETECH ROSTE, PROPAD DŮVĚRY V NEZAUJATOST SOUDŮ SE ZASTAVIL

Ve schopnosti orgánů činných v trestním řízení důvěřuje 35 % lidí. Policii samotné důvěřuje zhruba polovina občanů (51 %), nezaujatosti soudů necelá třetina veřejnosti (30 %). Důvěra v dnešní policii od devadesátých let přes určité výkyvy postupně roste, důvěra v soudy se dlouhodobě příliš nemění, nicméně v posledních měsících zaznamenáváme pozastavení mírného poklesu. V soudy a policii důvěřují především příznivci ODS a TOP 09. Soudy v ČR odvádějí dobrou práci podle necelé třetiny obyvatel (29 %).

Citované výsledky pocházejí z výzkumu STEM provedeného na reprezentativním souboru obyvatel České republiky starších 18 let, který se uskutečnil ve dnech 2.–10. 6. 2011. Respondenti byli vybíráni metodou kvótního výběru. Na otázky odpovídal rozsáhlý soubor 1244 respondentů.

V letošním červnovém výzkumu se STEM poprvé zaměřil na obecnou důvěru ve schopnosti orgánů činných v trestním řízení. V ty důvěřuje, jak z výsledků vyplývá, více jak třetina obyvatel (35 %). Dlouhodobě se STEM zabývá důvěrou v policii a hodnocením práce soudů. Poslední šetření ukazuje, že dnešní policii důvěřuje zhruba polovina občanů (51 %), zatímco zhruba osmina lidí (13 %) této instituci vyjádřila absolutní nedůvěru. Důvěra v nezaujatost soudů je výrazně nižší než důvěra v policii. Soudům důvěřuje necelá třetina lidí (30 %), zatímco necelá čtvrtina (23 %) v nezaujatost soudů zcela nedůvěřuje.

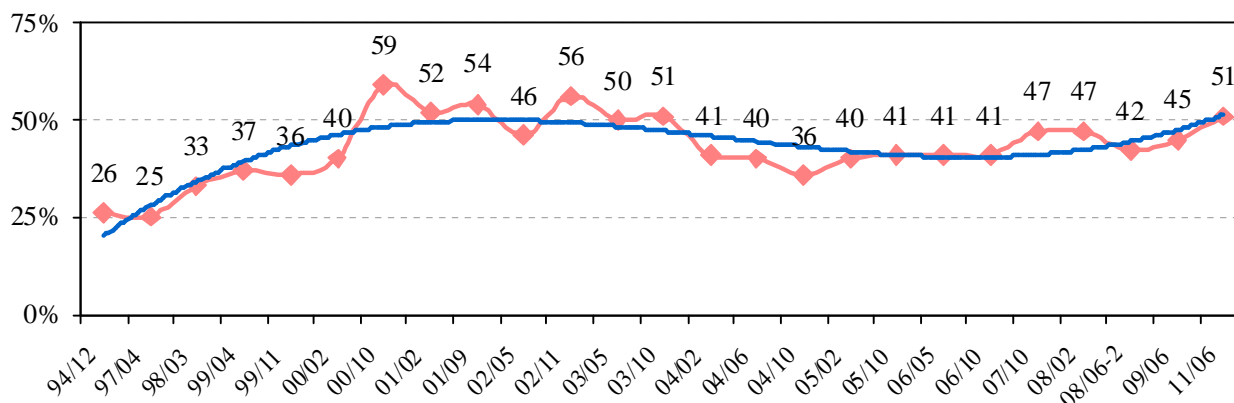


Pramen: STEM, Trendy 06/2011, 1244 respondentů

Data z dlouhodobé časové řady ukazují, že po změně režimu v roce 1989 nebylo pro policii lehké přesvědčit občany o své důvěryhodnosti. Nadpoloviční důvěry mezi veřejností dosáhla tato instituce až na konci roku 2000 a tuto míru si víceméně udržovala do podzimu 2004, kdy jsme zaznamenali pokles důvěryhodnosti na dvoupětinovou hladinu. Na hladině 40-45 % se

důvěra v policii udržovala do roku 2009. V posledním šetření pozorujeme zvýšení důvěry o šest procentních bodů. Zatím nelze říci, zda jde o dlouhodobější trend směrem ke zvyšování důvěry veřejnosti v policii.

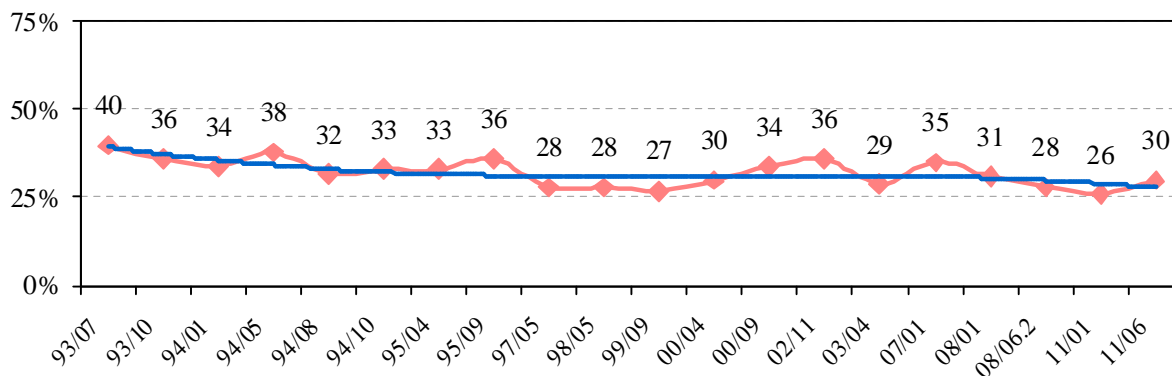
Vývoj důvěry v policii (%)
(podíl odpovědí "určitě " a "spíše" mám důvěru v naši dnešní policii
s polynomicou spojnicí trendu)



Pramen: STEM, Trendy 1994 -2011

Důvěra v nezájatost soudů se od roku 1993, kdy jsme tuto otázku pokládali poprvé, nevyvíjela nikterak skokovitě. V posledních třech letech jsme zaznamenávali mírný pokles, který se nyní zastavil.

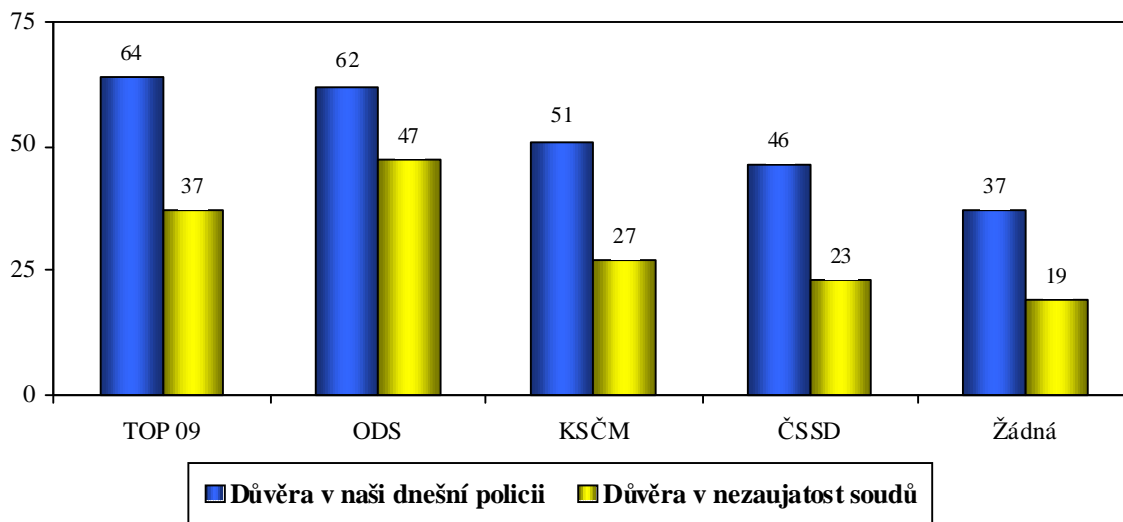
Vývoj důvěry v nezájatost soudů (%)
(podíl odpovědí "určitě " a "spíše" mám důvěru v nezájatost soudů
s polynomicou spojnicí trendu)



Pramen: STEM, Trendy 1993 -2011

Vnímání policie se liší mezi stoupenci různých politických stran, nejsou to však zdaleka tak výrazné rozdíly jako například v hodnocení politických institucí. Nejčastěji důvěřují policii sympatizanti TOP 09 (64 %) a ODS (62 %), nižší míru důvěry k policii projevují sympatizanti ČSSD (46 %) a KSČM (51 %) a hlavně lidé, kteří nesympatizují s žádnou politickou stranou (37 %). Důvěra v nezájatost soudů je pak nejvyšší u sympatizantů ODS (47 %), nejnižší opět u příznivců ČSSD (23 %).

Důvěra v policii a v nezaujatost soudů
 podle stranických preferencí občanů
 Podíl těch, kteří v policii a v nezaujatost soudů důvěřují (v %)

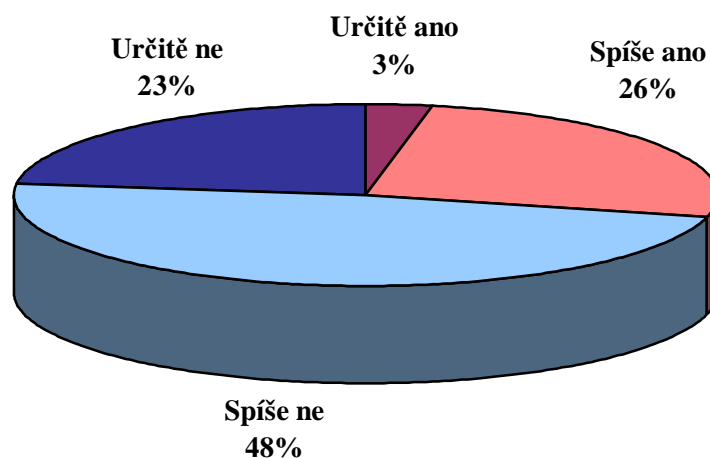


Pramen: STEM, Trendy 06/2011, 1244 respondentů

Věk ani pohlaví důvěru v policii ani v nezaujatost soudů nediferencuje. Určité rozdíly jsme v případě důvěry v policii zaznamenali mezi vzdělanostními skupinami v tom smyslu, že lidé s vyšším vzděláním policii častěji projevují důvěru.

Co se týče práce soudů, spokojenost s ní je trvale nízká – podíl lidí přesvědčených o tom, že soudy odvádějí dobrou práci, netvoří ani třetinu populace (29 %). Jednoznačně kladně hodnotí práci soudů jen 3 % lidí, zatímco jednoznačně negativní hodnocení se objevuje u necelé čtvrtiny populace (23 %).

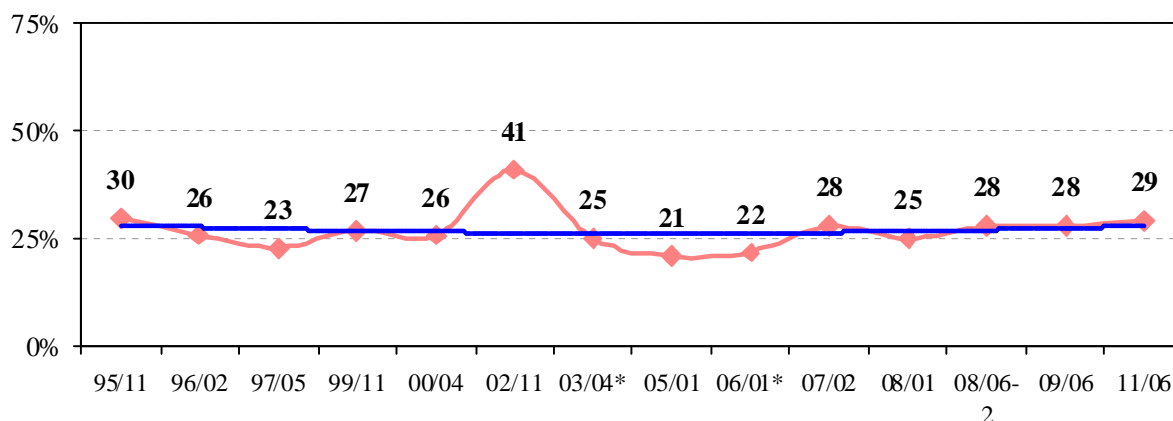
„Myslíte si, že soudy v naší republice odvádějí dobrou práci?“



Pramen: STEM, Trendy 06/2011, 1244 respondentů

Kladný názor na práci soudů vyjadřuje dlouhodobě čtvrtina až necelá třetina lidí. K ojedinělému vzestupu došlo na konci roku 2002, kdy se příznivé hodnocení vyhouplo na 41 %. Následujícího roku se však příznivé hodnocení vrátilo na čtvrtinovou úroveň. Od roku 2007 až dodnes je hodnocení práce soudů velmi stabilní.

Vývoj názorů na práci soudů (%)
(podíl odpovědí "určitě" a "spíše" odvádějí dobrou práci s polynomickou spojnicí trend)



Pramen: STEM, Trendy 1995 -2011

*V roce 2003 a 2006 byla respondentům položena otázka: „Pracují soudy u nás dobře?“

Názory na práci soudů si lidé utvářejí především podle svých ideologických postojů (pravice-levice) a stranických preferencí. O dobré práci soudů jsou nejsilněji přesvědčeni zejména stoupenci ODS (44 %) a TOP 09 (37 %). Stoupenci ČSSD a KSČM posuzují práci našich soudů daleko kritičtěji (22 % resp. 26 %). Příznivější pohled na práci našich soudů má dlouhodobě mladá generace (soudy odvádějí dobrou práci podle 32 % lidí do 29 let).