

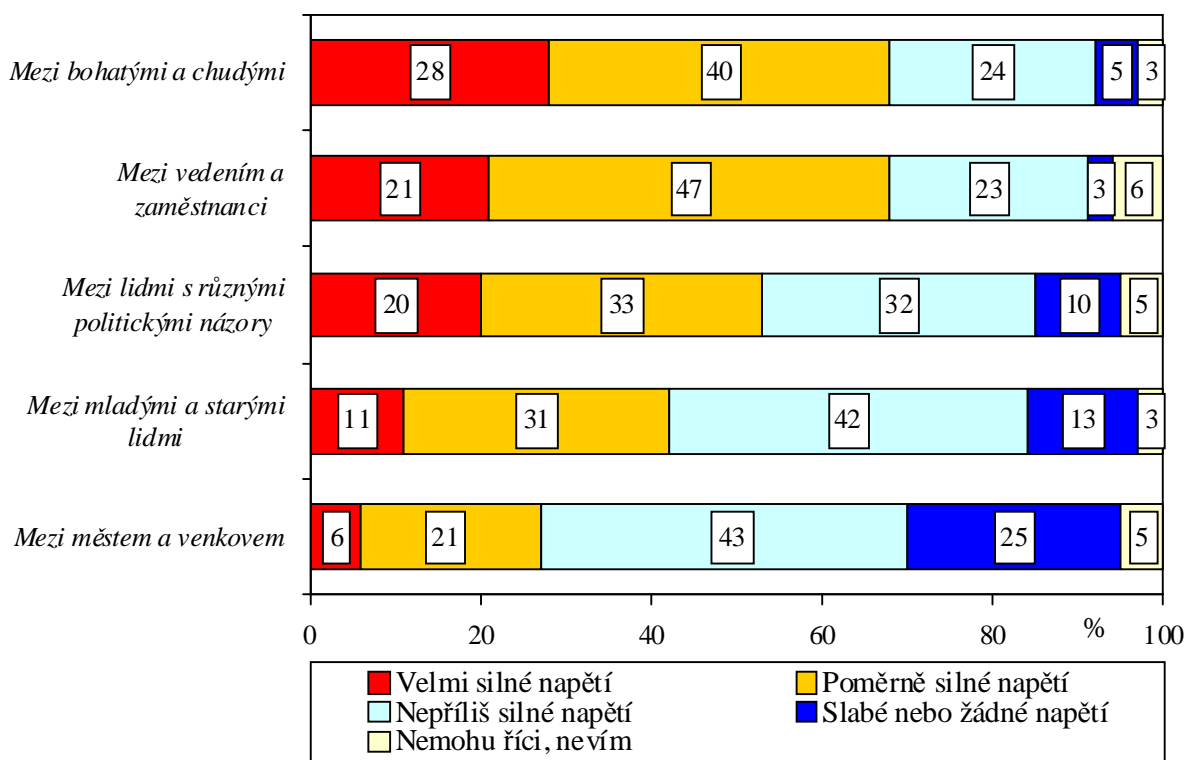
## DVĚ TŘETINY OBČANŮ SE DOMNÍVAJÍ, ŽE U NÁS PANUJE SILNÉ NAPĚTÍ MEZI BOHATÝMI A CHUDÝMI, STEJNĚ VELKÁ ČÁST VNÍMÁ SILNÉ NAPĚTÍ MEZI VEDENÍMI PODNIKŮ A ORGANIZACÍ A ZAMĚŠTNANCI.

Napětí mezi bohatými a chudými i napětí mezi vedením a zaměstnanci označuje jako velmi nebo poměrně silné 68 % procent občanů. Zhruba polovina (53 %) občanů vypovídá o silném napětí mezi lidmi s různými politickými názory. Méně často lidé registrují silné napětí mezi mladými a starými lidmi (42 %) a mezi městem a venkovem (27 %). Celkově vnímají silné napětí častěji lidé s nižším vzděláním, hůře materiálně zajištění a občané orientovaní politicky spíše doleva.

*Citované výsledky pocházejí z výzkumu STEM provedeného na reprezentativním souboru obyvatel České republiky starších 18 let, který se uskutečnil ve dnech 2.–9. 5. 2011. Respondenti byli vybíráni metodou kvótního výběru. Na otázky odpovídal rozsáhlý soubor 1219 respondentů.*

Existence rozporů a napětí mezi sociálními skupinami neodmyslitelně patří k lidským společnostem a je předpokladem jejich vývoje. V některých obdobích a situacích se tyto rozpory a napětí mohou vyostřovat a ústit v konflikty. Poslední léta, poznamenaná globální finanční a ekonomickou krizí a finančními problémy řady států, znamenají zatěžkávací zkoušku sociální soudržnosti. Společnost STEM se proto snažila zjistit, jak občané ČR nahlíží na existenci napětí mezi sociálními skupinami u nás.

***"Ve všech zemích existují určité rozpory a napětí mezi různými sociálními skupinami. Jaká je podle Vašeho názoru situace u nás?"***

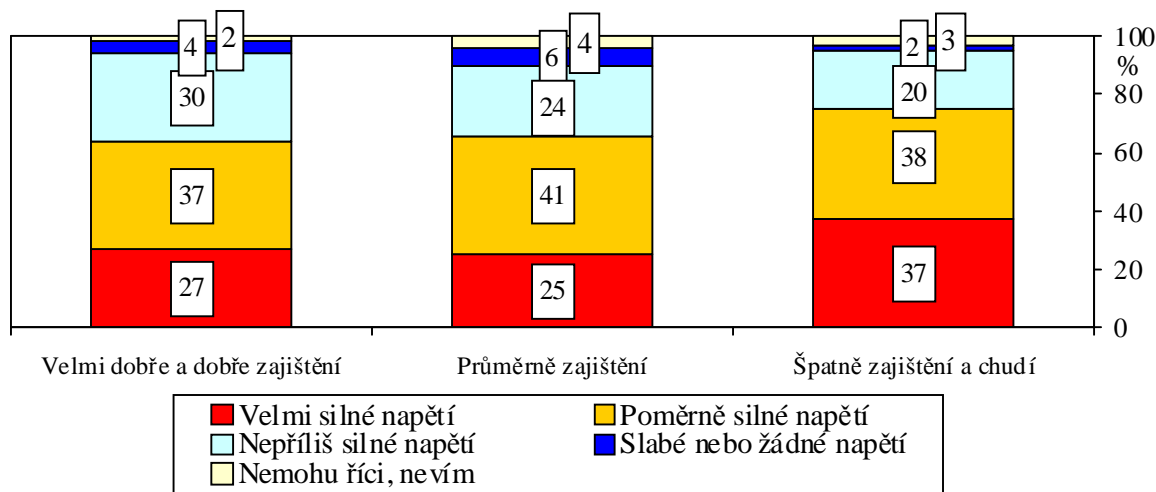


Z výsledků uvedených v předchozím grafu vyplývá, že nejčastěji lidé vnímají napětí v socioekonomické a socioprofesionální sféře – jednak mezi bohatými a chudými, jednak mezi vedeními podniků a organizací a zaměstnanci. V obou těchto oblastech označily přibližně dvě třetiny respondentů (68 %) napětí za velmi nebo poměrně silné. Zhruba polovina (53 %) registruje silné napětí mezi lidmi s různými politickými názory. Relativně méně často občané vnímají silné napětí mezi mladými a starými lidmi (42 %) a nejméně často – z nabízených možností – mezi městem a venkovem (27 %).

Celkově lze konstatovat, že vnímání napětí mezi sociálními skupinami je poměrně univerzální, tedy neliší se zásadně, jak ho registrují lidé patřící k různým skupinám populace. Jisté rozdíly v míře jeho vnímání v závislosti na sociodemografických, socioekonomických a socioprofesionálních charakteristikách respondentů nicméně výzkum zjistil. Rozpory mezi bohatými a chudými uvádějí lidé tím častěji, čím je subjektivně posuzovaná materiální situace jejich domácnosti horší. Rozhodně však neplatí, že by mezi lidmi dobře materiálně zajištěnými většina silné napětí mezi bohatými a chudými neviděla – i mezi nimi je tento názor v převaze.

### Vnímání napětí mezi bohatými a chudými

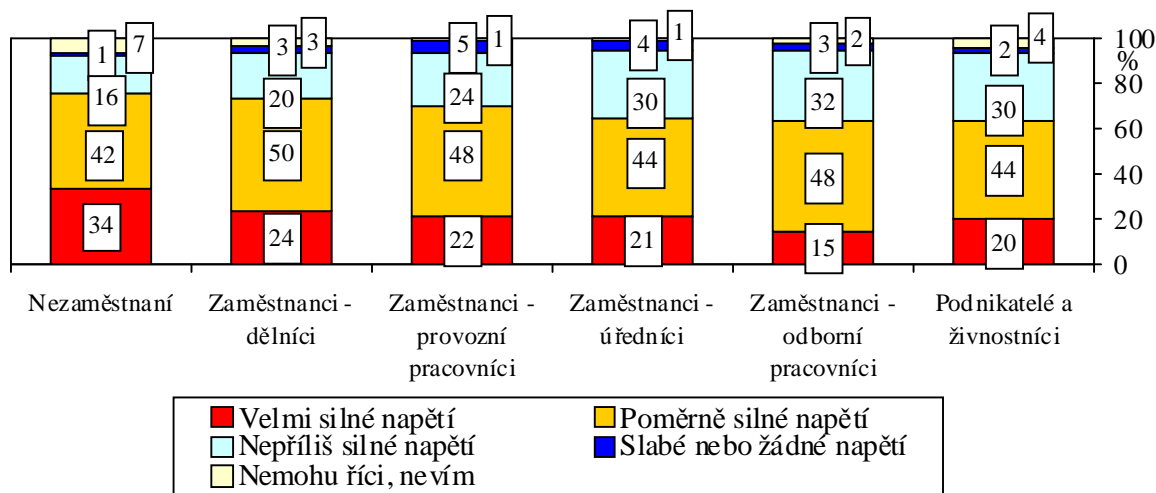
Podle materiálního zajištění domácnosti



Pramen: STEM, Trendy 05/2011, 1219 respondentů starších 18 let

Podle očekávání se poněkud liší názor na existenci napětí mezi vedením a zaměstnanci mezi různými socioprofesionálními skupinami. Pohled na graf na následující straně dokládá, že nejostřeji tento rozpor vnímají nezaměstnaní a po nich pracovníci v dělnických profesích (tři čtvrtiny z nich hovoří o silném napětí), ovšem i odborní pracovníci, stejně jako podnikatelé a živnostníci ve své většině silné napětí registrují.

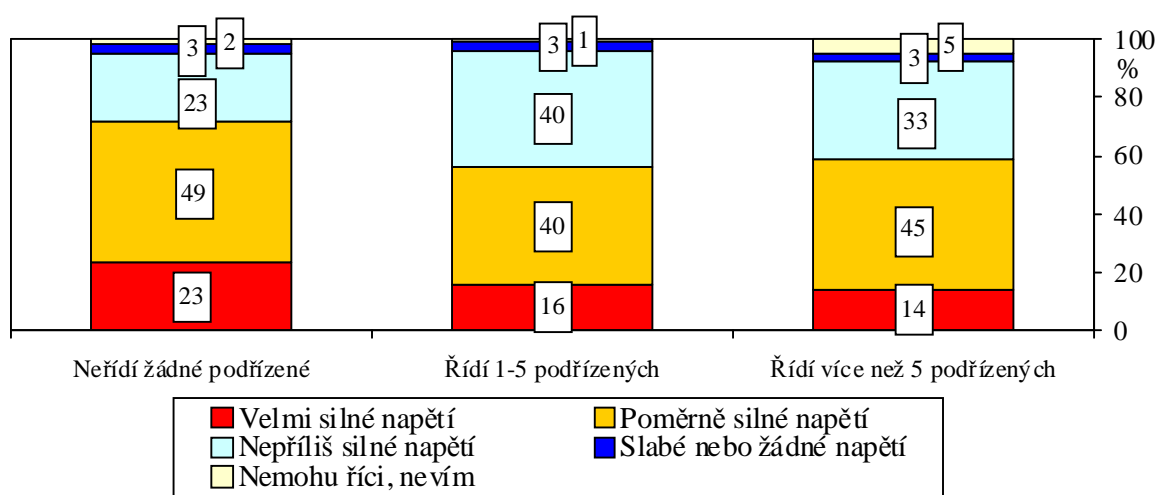
### Vnímání napětí mezi vedením a zaměstnanci Podle sociálních skupin a socioprofesionního zařazení



Pramen: STEM, Trendy 05/2011, 1219 respondentů starších 18 let  
(Pozn.: V grafu neuvádíme odpovědi ekonomicky neaktivních.)

Rozpory mezi vedením a zaměstnanci zaznamenávají častěji řadoví pracovníci než pracovníci řídicí, i zde je ovšem nutno poznamenat, že i mezi nadřízenými více než polovina registruje silné napětí.

### Vnímání napětí mezi vedením a zaměstnanci Ekonomicky aktivní podle počtu podřízených

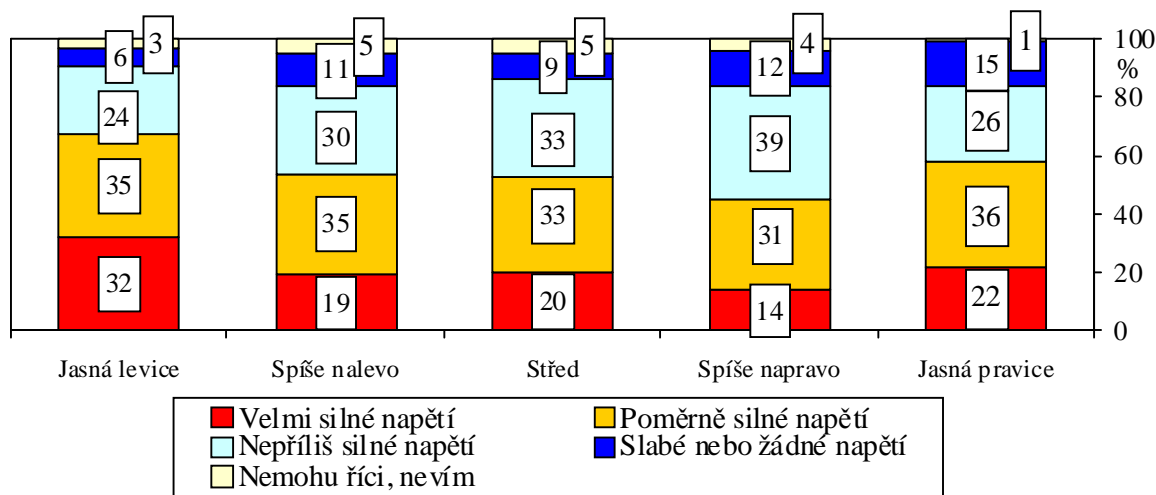


Pramen: STEM, Trendy 05/2011, 1219 respondentů starších 18 let

Napětí mezi vedením a zaměstnanci nelze jednoduše převádět na rozpory mezi soukromými majiteli firem a jejich zaměstnanci. Dokonce poněkud častěji silné napětí v tomto smyslu uvádějí lidé pracující ve veřejném sektoru (72 % z nich) než v sektoru soukromém (65 %).

Rozpory mezi lidmi s různými politickými názory jsou vnímány rozdílně v závislosti na politické orientaci respondenta. Následující graf dokládá, že určující tu není jen dimenze levice-pravice, ale také vzdálenost od „extrémů“. Na levé části politického spektra sice pozorujeme častější sklon vidět toto napětí, ovšem lidé, kteří se zařazují jednoznačně nalevo nebo napravo, uvádějí silné napětí častěji než ti, kteří se řadí blíže ke středu.

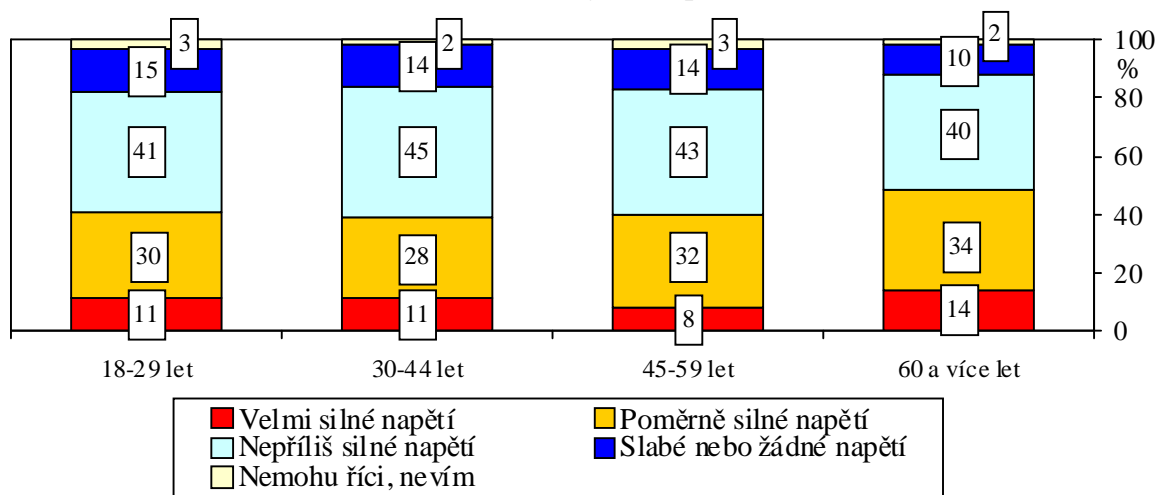
**Vnímání napětí mezi lidmi s různými politickými názory**  
Podle politické orientace - podrobné členění



Pramen: STEM, Trendy 05/2011, 1219 respondentů starších 18 let

Napětí mezi mladými a starými lidmi vnímají poněkud častěji lidé starší, ve věku od 60 let – prakticky polovina z nich ho vidí jako silné. Mladší věkové skupiny se v této otázce navzájem názorově neliší, silné napětí mezi mladými a starými registruje zhruba 40 % z nich.

**Vnímání napětí mezi mladými a starými lidmi**  
Podle věkových skupin

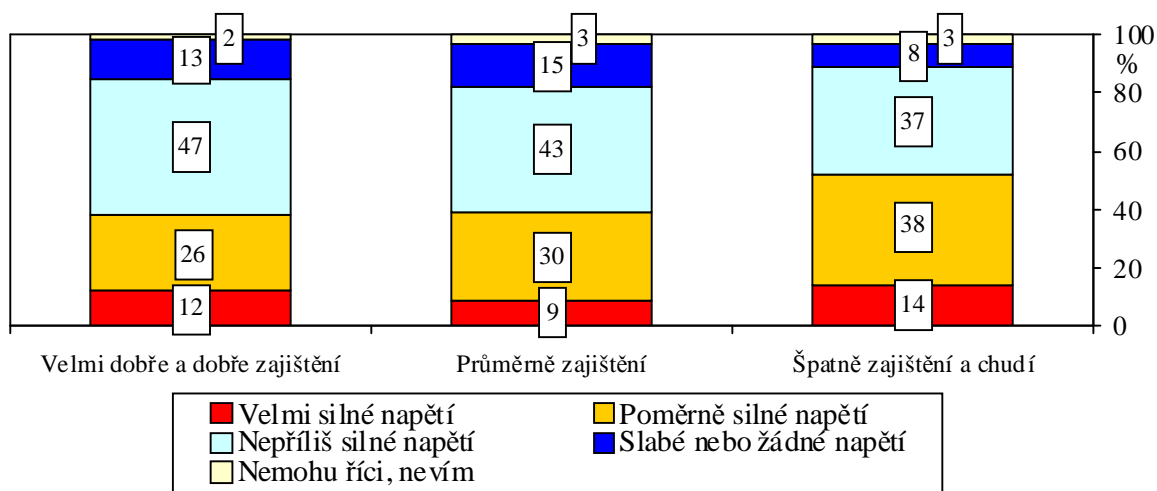


Pramen: STEM, Trendy 05/2011, 1219 respondentů starších 18 let

Pozadí rozporů mladé a starší generace je sociální a ekonomické. Dokládá to třídění odpovědí podle materiálního zajištění domácností, z něhož je patrná vyšší citlivost na mezigenerační napětí mezi lidmi špatně materiálně zajištěnými a chudými. (Lidé ve věku od 60 let přitom tvoří „jen“ 30 % této skupiny.)

### Vnímání napětí mezi mladými a starými lidmi

Podle materiálního zajištění domácnosti

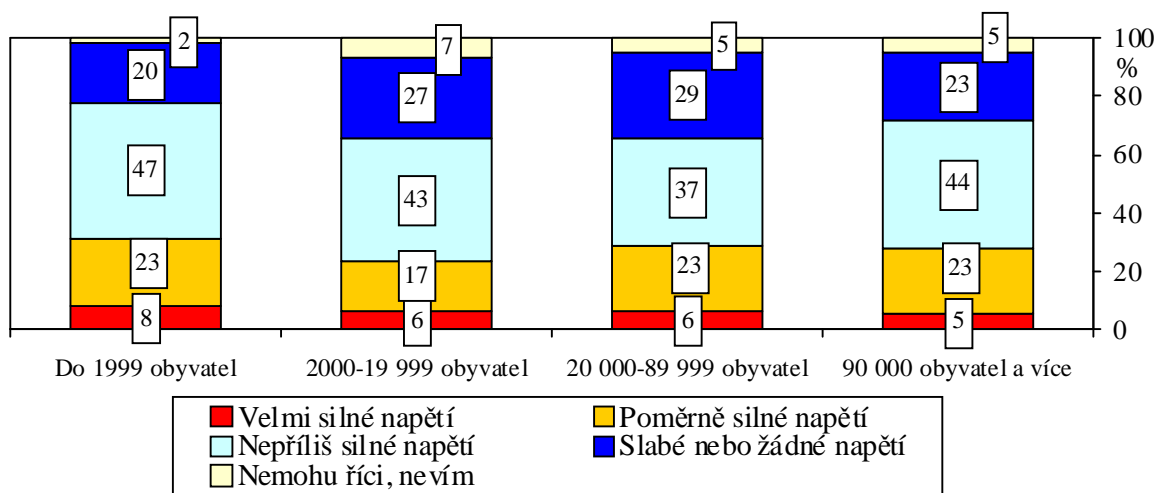


Pramen: STEM, Trendy 05/2011, 1219 respondentů starších 18 let

Napětí mezi městem a venkovem není ve vyšší míře vnímáno ani v nejmenších obcích, ani ve větších městech. Naznačuje se jen mírně nižší výskyt v obcích mezi 2000 a 19 999 obyvatel, což jsou většinou malá města, tedy sídla, která nemají ani vysloveně venkovský, ale ani „velkoměstský“ charakter.

### Vnímání napětí mezi městem a venkovem

Podle velikosti obce



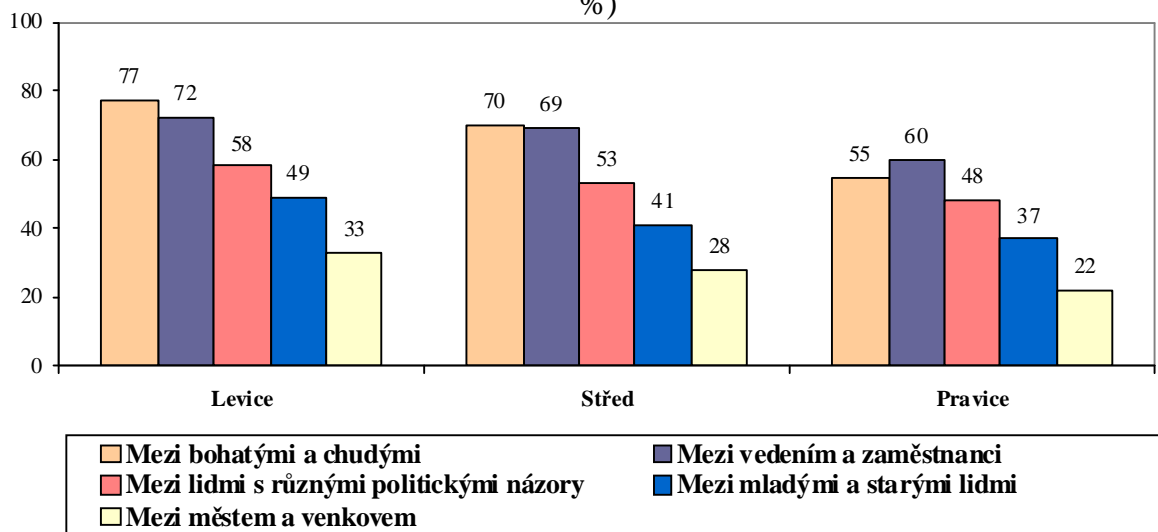
Pramen: STEM, Trendy 05/2011, 1219 respondentů starších 18 let

Poměrně univerzálním diferenciacním kritériem percepcie sociálních rozporů v české společnosti je politická orientace. Potvrzuje se, že zejména napětí mezi bohatými a chudými nemá jen ekonomický rozměr, ale i politický. Ačkoli však toto napětí častěji vnímají levicově orientovaní lidé, je zřejmé, že i mezi lidmi řadícími se politicky doprava si mírně nadpoloviční většina myslí, že toto napětí je v naší společnosti silné. Politická orientace respondenta se však uplatňuje např. i ve vnímání rozporů mezi městem a venkovem. Mezi levicově zaměřenými občany registruje silné napětí asi třetina, mezi středově orientovanými přibližně čtvrtina a mezi pravicově zaměřenými jen zhruba každý pátý.

### Vnímání napětí mezi sociálními skupinami

(podle politické orientace,

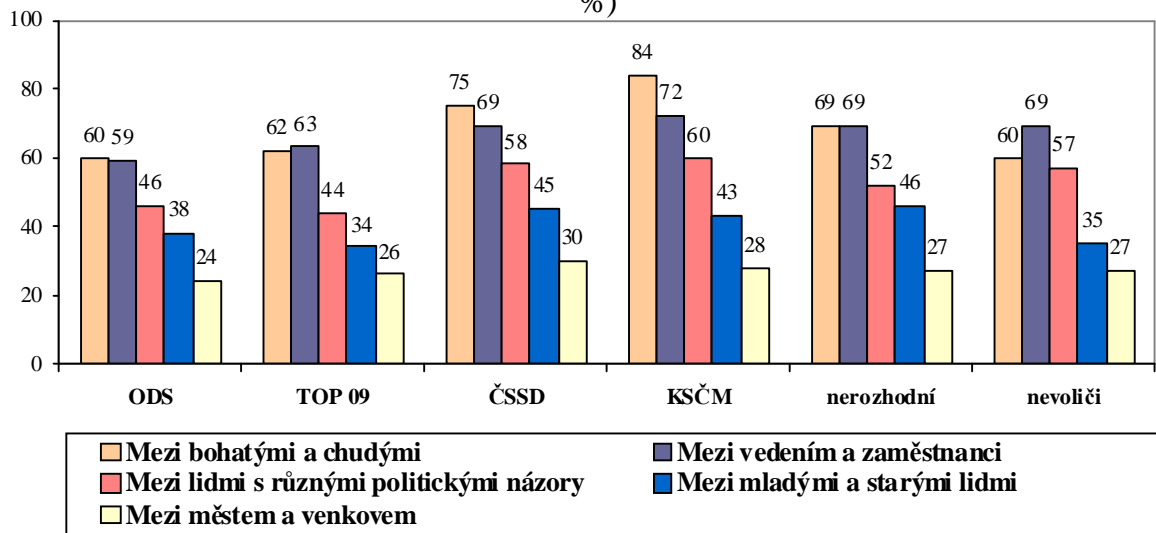
uvedeny jsou součty odpovědí "velmi silné" a "poměrně silné napětí" v %)



Pramen: STEM, Trendy 05/2011, 1219 respondentů starších 18 let

S rozdíly podle politické orientace koresponduje i zjištění, že názory na sociální rozpory a napětí se liší v závislosti na stranických preferencích občanů. Ve větší míře uvádějí silné napětí příznivci levicových, opozičních stran, než stoupenci stran pravicových, tvořících koalici (údaje za sympatizanty Věcí veřejných vzhledem k jejich nízkému počtu neuvádíme). Nejvýraznější je tato tendence u hodnocení rozporů mezi bohatými a chudými, i když i zde musíme připomenout, že silné napětí v této oblasti registruje i většina příznivců pravicových stran. Naopak hodnocení rozporů mezi městem a venkovem je na stranických preferencích prakticky nezávislé.

**Vnímání napětí mezi sociálními skupinami**  
 (podle stranických preferencí,  
 uvedeny jsou součty odpovědí "velmi silné" a "poměrně silné napětí" v  
 %)



Pramen: STEM, Trendy 05/2011, 1219 respondentů starších 18 let