

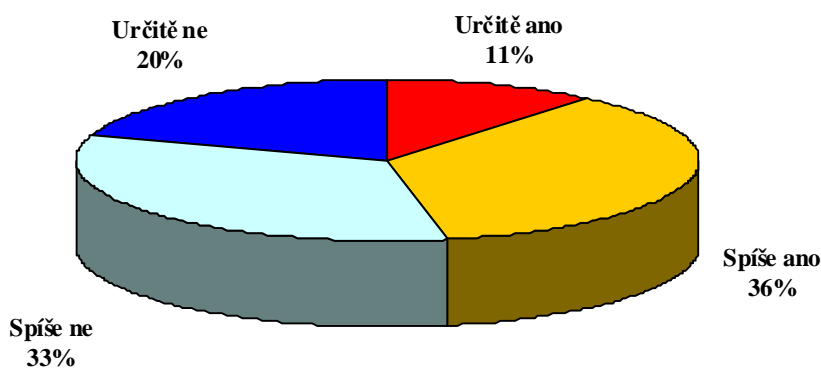
## PREZIDENTU VÁCLAVU KLAUSOVI NYNÍ DŮVĚŘUJE POLOVINA OBČANŮ. JEHO JEDNÁNÍ BĚHEM KOALIČNÍ KRIZE ROZDĚLILO VEŘEJNOST NA DVĚ STEJNĚ VELKÉ SKUPINY.

Důvěru v prezidenta republiky Václava Klause aktuálně projevuje přibližně polovina občanů (47 %), což je nejhorší výsledek od jeho nástupu na Pražský hrad. Každý druhý občan (50 %) souhlasí s názorem, že při nedávné vládní krizi uplatnil svůj vliv při vyjednávání koaličních stran ve prospěch co nejlepšího řešení. Na druhé straně téměř polovina (47 %) souhlasí s názorem, že nedávnou krizi svými průtahy a podmínkami zkomplikoval a zhoršil.

*Citované výsledky pocházejí z výzkumu STEM provedeného na reprezentativním souboru obyvatel České republiky starších 18 let, který se uskutečnil ve dnech 2.–9. 5. 2011. Respondenti byli vybíráni metodou kvótního výběru. Na otázky odpovídal rozsáhlý soubor 1219 respondentů.*

Důvěru obyvatel v nejvyšší ústavní činitele, tzn. i prezidenta, sleduje STEM v nepravidelných intervalech. Poslední výzkum z počátku května ukazuje, že prezidentu republiky Václavu Klausovi věří přibližně polovina – 47 % občanů. Zhruba desetina dotázaných (11 %) vyslovuje prezidentu Klausovi jednoznačnou důvěru, jednoznačnou nedůvěru pak deklaruje každý pátý občan (20 %).

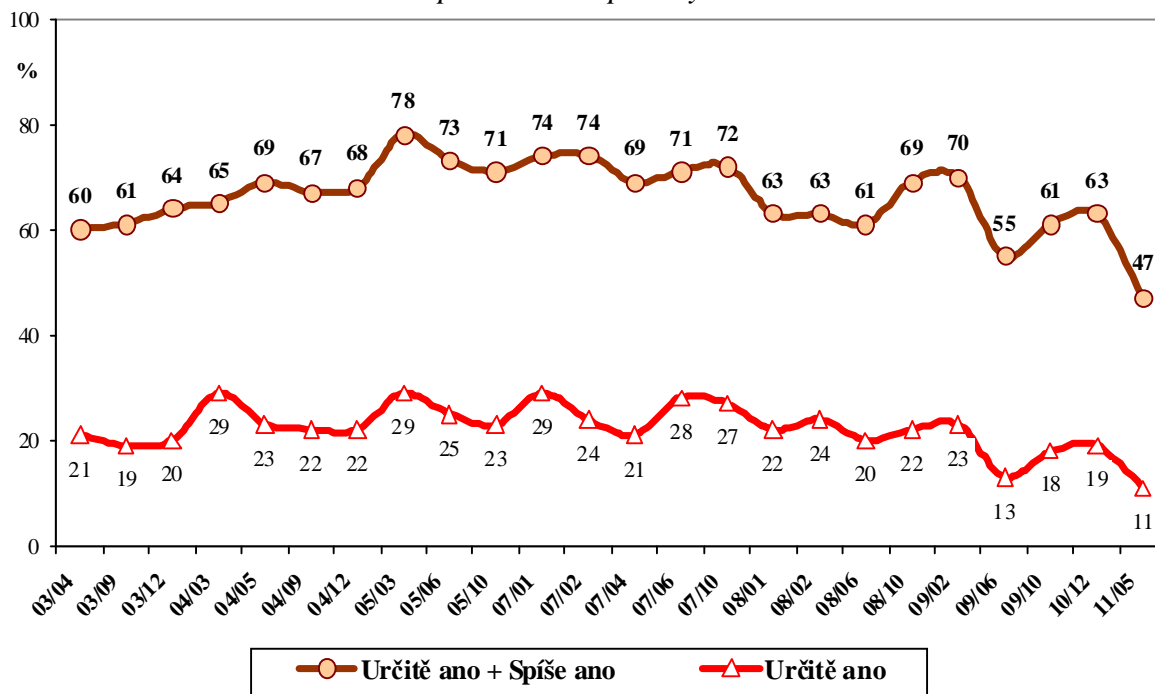
*„Máte důvěru v prezidenta republiky Václava Klause?“*



Pramen: STEM, Trendy 05/2011, 1219 respondentů starších 18 let

Důvěra v prezidenta Václava Klause během jeho prvního období ve funkci postupně rostla až na více než 70 %. Po přechodném poklesu v první polovině roku 2008, který byl patrně odrazem prezidentského duelu s Janem Švejcarem, se vrátila k hranici 70 %, naměřené v říjnu 2008 i v únoru 2009. V polovině roku 2009 důvěra v prezidenta výrazně poklesla (pravděpodobně v souvislosti s okolnostmi podpisu Lisabonské smlouvy), v dalších měsících však opět stoupala. Aktuální údaj však znamená pokles o 16 procentních bodů oproti poslednímu zjišťování na sklonku loňského roku a je vůbec nejhorším výsledkem za celou dobu Klausova působení ve funkci hlavy státu.

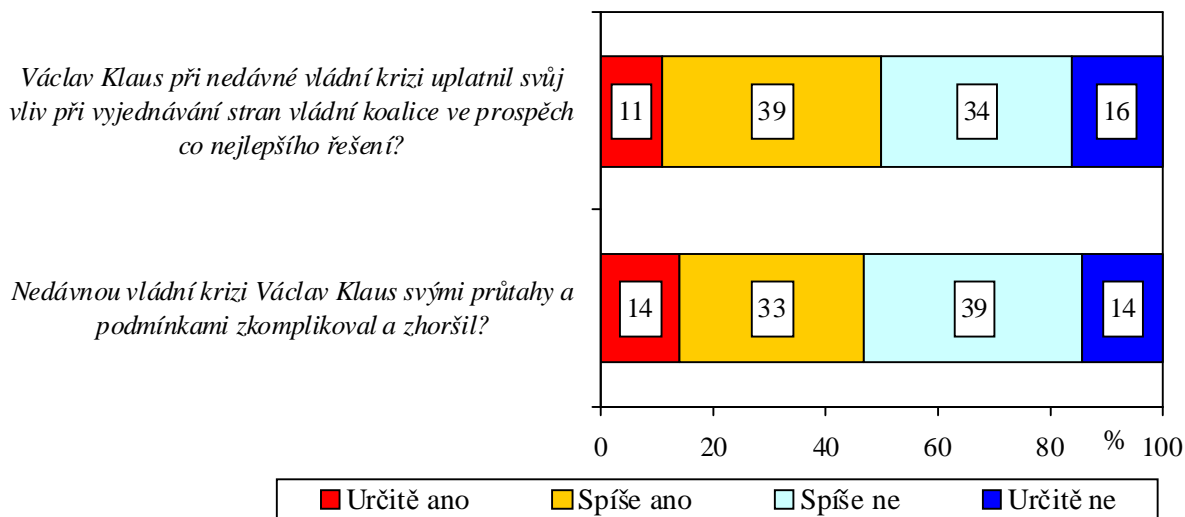
*"Máte důvěru v prezidenta republiky Václava Klause?"*



Pramen: STEM, Trendy 1993-2011

Vliv na důvěru v hlavu státu mělo nepochybně jeho angažmá v koaličním vyjednávání v posledních týdnech. Podle zjištění výzkumu polovina občanů souhlasí s názorem, že při tomto vyjednávání uplatnil svůj vliv ve prospěch co nejlepšího řešení. Téměř polovina (47 %) souhlasí s názorem, že nedávnou krizi svými průtahy a podmínkami zkomplikoval a zhoršil.

*"Souhlasíte s názorem, že:"*



Pramen: STEM, Trendy 05/2011, 1219 respondentů starších 18 let

Na základě kombinace odpovědí na obě otázky můžeme konstatovat, že v české veřejnosti si konkurují dva přibližně stejně silně zastoupené názory:

- 39 % občanů se domnívá, že prezident Václav Klaus při nedávné vládní krizi uplatnil svůj vliv ve prospěch co nejlepšího řešení a krizi nezkomplikoval,
- 36 % občanů má naopak za to, že Václav Klaus krizi svými podmínkami zhoršil a svůj vliv neuplatnil ve prospěch nejlepšího řešení.

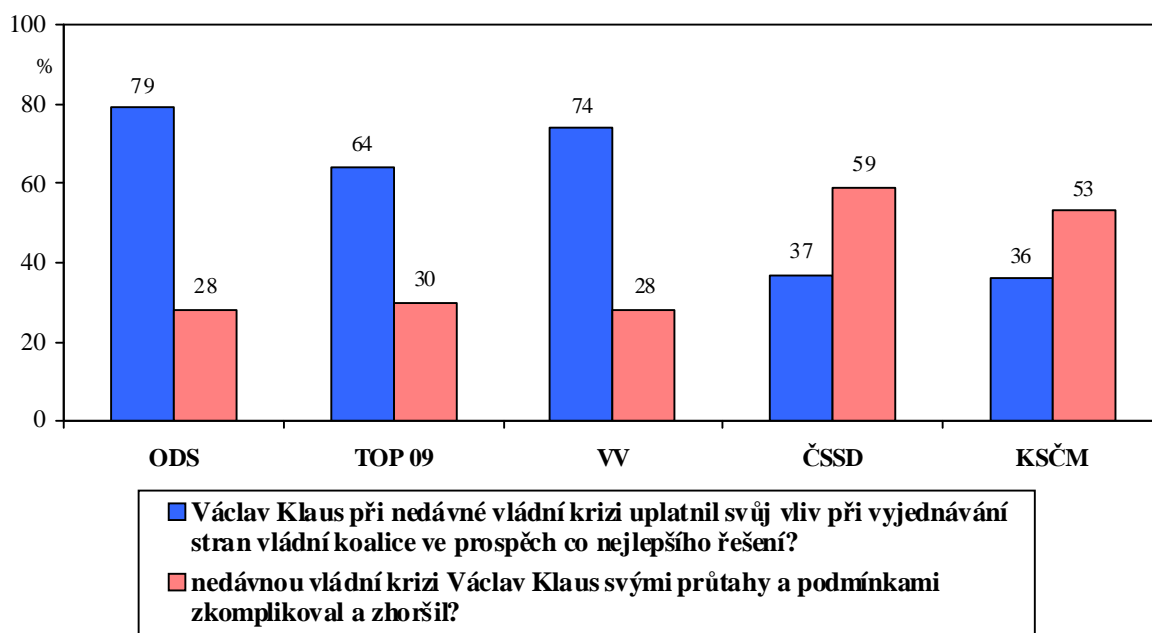
Zbývá zhruba čtvrtina se na jednání prezidenta republiky dívá rozporněji:

- 15 % si myslí, že Václav Klaus sice neuplatnil svůj vliv ve prospěch nejlepšího řešení, ale krizi nezhoršil,
- 10 % se domnívá, že uplatnil svůj vliv ve prospěch nejlepšího řešení, ale krizi zkomplikoval.

Odlišně vnímají úlohu hlavy státu při nedávné krizi příznivci koaličních stran a stoupenci opozice. Zatímco mezi příznivci ODS, TOP 09 i VV převažuje mínění, že Václav Klaus uplatnil svůj vliv ve prospěch co nejlepšího řešení, a v menšině je mezi nimi názor, že krizi svými podmínkami a průtahy zkomplikoval a zhoršil, stoupenci ČSSD a KSČM zastávají většinou stanoviska opačná. Blíže viz následující graf.

**"Souhlasíte s názorem, že:"**

Podle stranických preferencí (součty kladných odpovědí v %)



Pramen: STEM, Trendy 05/2011, 1219 respondentů starších 18 let