

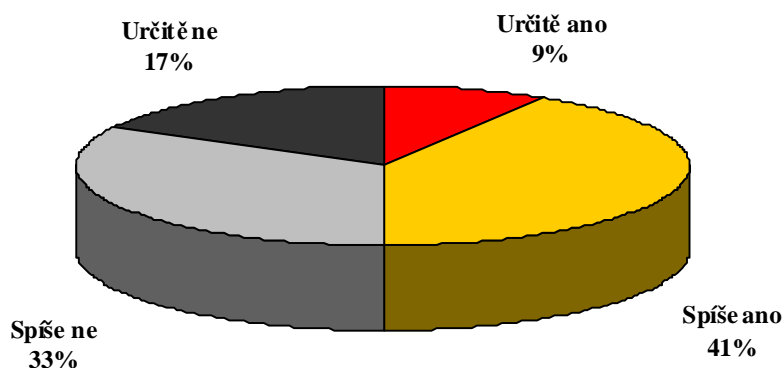
## **SPOKOJENOST S NAŠÍM ČLENSTVÍM V EU KLESLA NA 50 %. VYROVNANÉ BY BYLO DNES ZŘEJMĚ I REFERENDUM O VSTUPU.**

S naším členstvím v Evropské unii je v současnosti spokojena přesně polovina občanů, což je nejméně od našeho vstupu do Unie v roce 2004. Velmi vyrovnané by byly nyní zřejmě i hlasy v hypotetickém novém referendu. Pro vstup se vyslovila také zhruba polovina (49 %) respondentů průzkumu, který se uskutečnil sedm let po vstupu České republiky do EU. Sotva polovina občanů je přesvědčena, že Evropská unie funguje na základě demokratických principů (48 %), většina lidí (69 %) má pochybnosti o tom, zda je rozhodování EU dostatečně rozmyšlené, pružné a hospodárné.

*Citovaný výzkum STEM byl proveden metodou kvótního výběru ve dnech 31. března – 8. dubna 2011 na rozsáhlém souboru 1286 respondentů reprezentujících obyvatelstvo ČR starší 18 let.*

STEM se problematikou názorů české veřejnosti na EU zabývá dlouhodobě, od 90. let. Jak vyplynulo z výsledků posledního výzkumu, s naším členstvím v EU je nyní spokojena polovina občanů – 50 %. Okruh rozhodně nespokojených je asi dvakrát početnější než lidí, kteří jsou s členstvím v Evropské unii jednoznačně spokojeni.

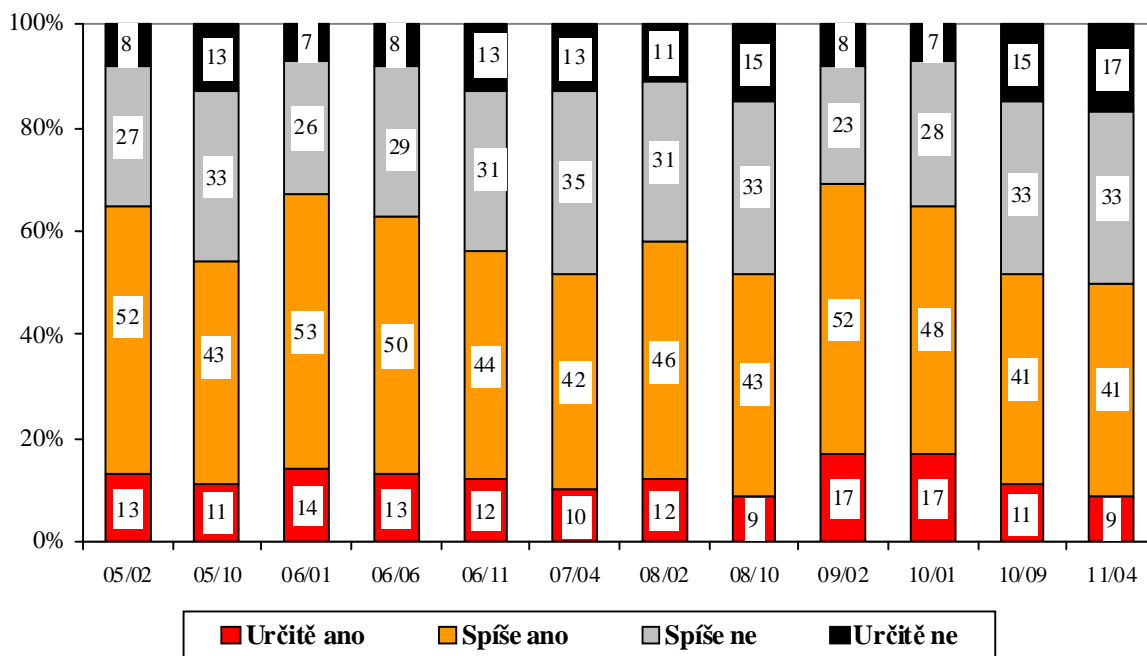
*„Jste Vy osobně celkově spokojen(a) s naším členstvím v Evropské unii?“*



Pramen: STEM, Trendy 04/2011, 1286 respondentů

Pohled na časovou řadu, která zachycuje vývoj spokojenosti našich obyvatel s tím, že jsme se v roce 2004 stali členy EU, ukazuje, že míra spokojenosti procházela od roku 2005 určitými výkyvy. K poklesům až takřka na hranici 50 % docházelo zejména v dobách poznamenaných spory o přijetí původní evropské ústavy i následující reformní smlouvy a vnitropolitickými krizemi v první polovině roku 2007 (komplikované sestavování Topolánkovy vlády) a koncem roku 2008 (po rozhodnutí Ústavního soudu, který znemožnil podzimní konání předčasných voleb do poslanecké sněmovny). Po zahájení českého předsednictví se však pocít, že v EU něco dokážeme a že tam tudíž jsme „správně“, posílil a kulminoval na úrovni téměř 70 % v únoru 2009, kdy se naši představitelé zdárně vypořádali s krizí s dodávkami ruského plynu a angažovali se jménem Evropské unie ve sporech na Blízkém východě. Naše předsednictví bylo poté poškozeno vyslovením nedůvěry české vládě a vyznělo rozporuplně, spokojeností s členstvím to však bezprostředně neotřásl. Pokles přichází až s pozdějšími měsíci loňského roku a souvisí nejspíš s finančními problémy některých zemí Eurozóny a s jejich řešením.

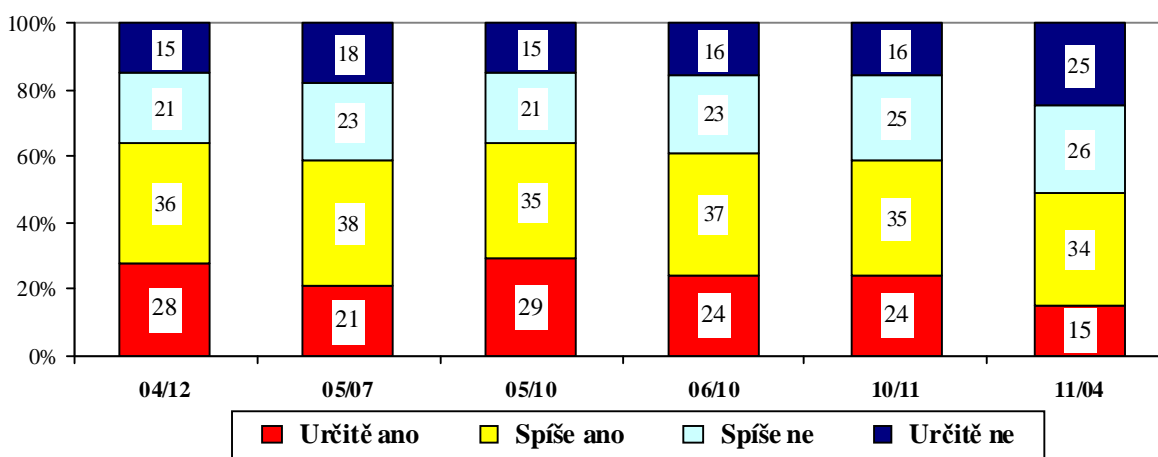
**"Jste Vy osobně celkově spokojen(a) s naším členstvím v Evropské unii?"**



Prameny: STEM, Evropská ústava, 2/2005, STEGA, Komunikace o evropských záležitostech, 10/2005 – 6/2006, STEM, Trendy 2006-2011

Od roku 2004, kdy se naše země stala členem Evropské unie, pokládá STEM i hypotetickou otázku, jak by dopadlo opakované referendum o našem přistoupení. Následující graf ukazuje, že až do loňska platilo, že pokud by se znovu konalo referendum o vstupu naší země do Evropské unie a hlasovali v něm všichni občané, Česko by se opět členskou zemí stalo. Pro vstup bylo v letech 2004-2010 stabilně kolem 60 % našich občanů. Nyní poprvé data ukazují, že výsledek referenda by byl nejistý – hlasy schvalující naše přistoupení a hlasy opačné jsou vyrovnány. Mezi odpůrci vstupu je – rovněž poprvé – více přesvědčených než mezi jeho zastánci.

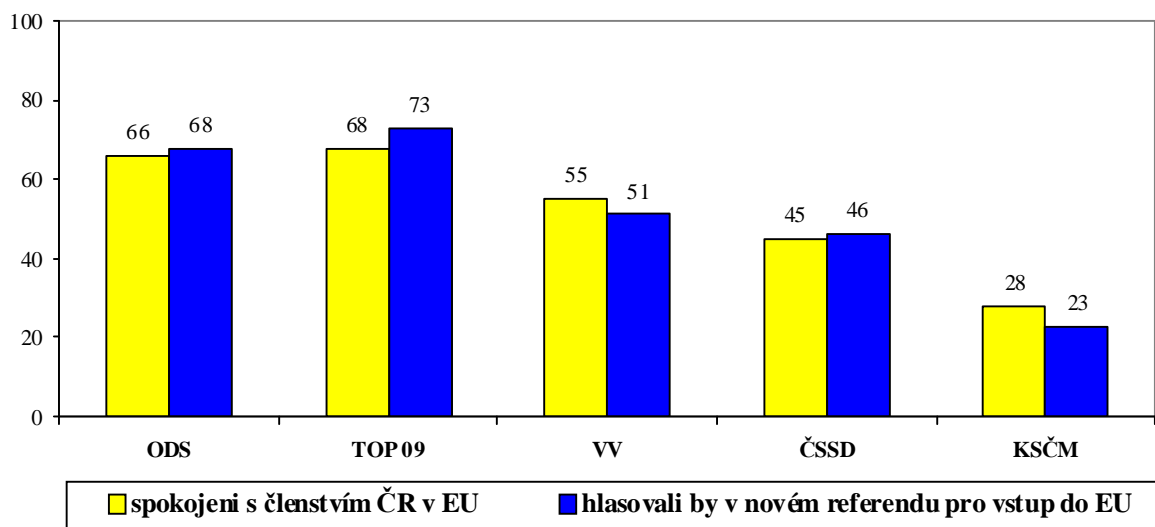
**„Kdyby se u nás znovu konalo referendum o vstupu do EU, hlasoval(a) byste pro vstup?“**



Pramen: STEM, Trendy 2004-2011

Nejspokojenější s členstvím v Evropské unii a nejrozhodnějšími zastánci našeho členství jsou stoupenci TOP 09, těsně následováni ODS. Pro vstup v případném novém referendu by hlasovala polovina příznivců Věcí veřejných a méně než polovina sympatizantů sociální demokracie. Stoupenci komunistů by byli ve velké většině proti vstupu.

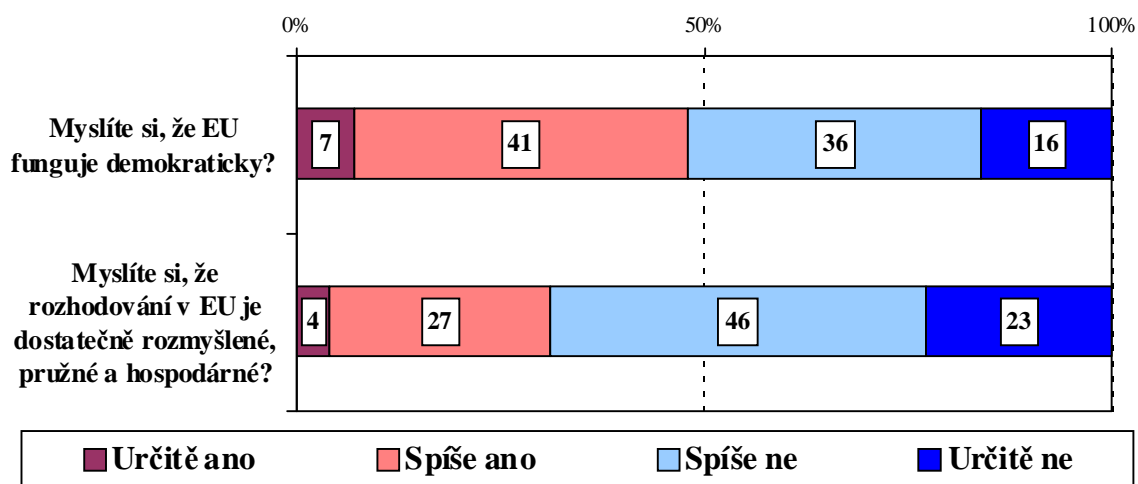
**Spokojenost s členstvím v EU a hlasování v novém referendu**  
(podle stranických preferencí, uvedeny jsou podíly hladných odpovědí v %)



Pramen: STEM, Trendy 4/2011, 1286 respondentů

Nízká spokojenost s naším členstvím souvisí i s tím, že mínění českých občanů o fungování Evropské unie momentálně není příliš valné. Sotva polovina občanů si myslí, že Evropská unie funguje na základě demokratických principů (48 %). V názoru na racionalitu a efektivitu jejího rozhodování je veřejnost ještě o něco kritičtější. O tom, že rozhodování EU je dostatečně promyšlené, pružné a hospodárné, je přesvědčena jen necelá třetina lidí (31 %).

**Názory na fungování Evropské unie**

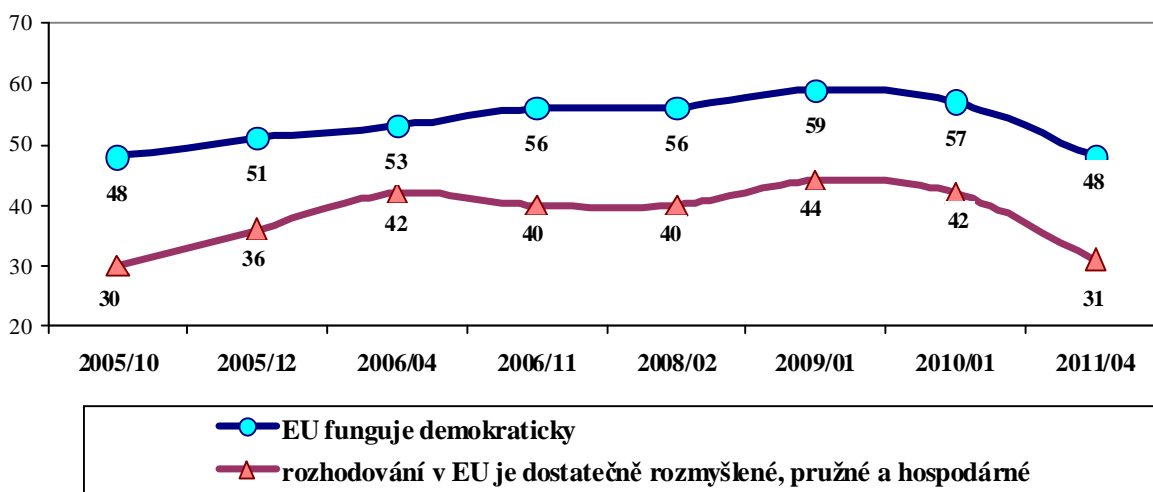


Pramen: STEM, Trendy 04/2011, 1286 respondentů

Pozitivní názory na fungování Evropské unie nejčastěji deklarují mladí lidé (ve věku 18-29 let), zejména studenti. Také sympatizanti ODS a TOP 09 mají na fungování EU příznivější názory než stoupenci jiných parlamentních stran. Naopak pochybnosti o dobrém fungování Evropské unie vyjadřuje především starší generace (lidé ve věku 60 a více let), lidé se základním vzděláním - vyučení a stoupenci KSČM.

Názory veřejnosti na demokratičnost a efektivitu rozhodování Evropské unie byly až do loňska poměrně stabilní, s tendencí mírného nárůstu kladných vyjádření, což svědčilo o tom, že pohled lidí na tyto dva aspekty fungování EU se velmi pozvolna zlepšuje. Letošní výsledky ovšem přinášejí výrazný pokles příznivých pohledů na fungování EU, a to na úroveň stejnou jako na počátku sledování na podzim 2005, tedy v době, kdy důvěra české veřejnosti v unii byla oslabena v důsledku neúspěšných referend o evropské ústavní smlouvě v Nizozemsku a ve Francii. Lze se domnívat, že aktuální nepříznivé výsledky jsou rovněž ovlivněny zejména tím, jak Unie nyní řeší finanční problémy některých zemí Eurozóny.

**Vývoj názorů na fungování a rozhodování Evropské unie**  
(součet kladných vyjádření „určitě ano“ a „spíše ano“ v %)



Prameny: STEGA, Komunikace o evropských záležitostech, 10/2005 a 12/2005, STEM, Trendy 2006-2011