

OD LOŇSKA VÝRAZNĚ VZROSTL PODÍL OBČANŮ, KTERÍ POVAŽUJÍ DISKRIMINACI V NAŠÍ ZEMI ZA VELKÝ PROBLÉM.

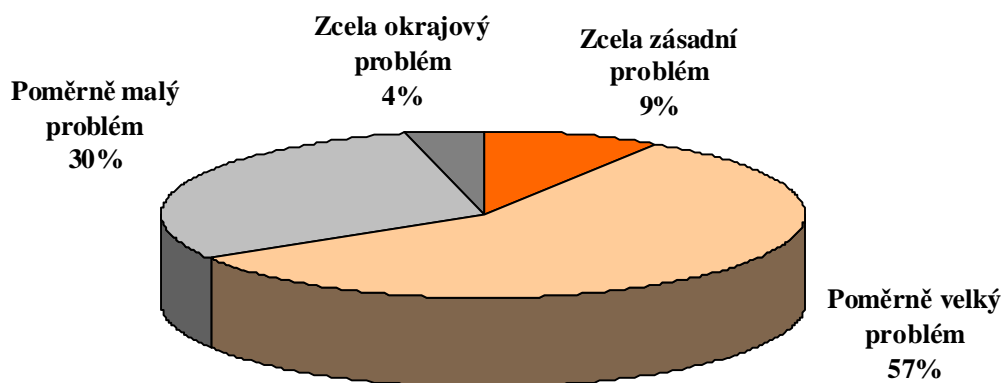
Pro dvě třetiny populace (66 %) je diskriminace u nás velkým problémem, loni tento názor sdílelo jen 47 %. Rovněž se od loňska výrazně zvýšil podíl občanů, podle nichž u nás diskriminace v posledních letech přibývá (z 29 % na 41 %). Za nejzávažnější typ diskriminace lidé zdaleka nejčastěji považují znevýhodňování podle věku (47 %).

Citované výsledky pocházejí z výzkumu STEM provedeného na reprezentativním souboru obyvatel České republiky starších 18 let, který se uskutečnil ve dnech 31. března – 8. dubna 2011. Respondenti byli vybíráni metodou kvótního výběru. Na otázky odpovídal rozsáhlý soubor 1286 respondentů.

V dubnovém šetření se společnost STEM zaměřila mimo jiné na problematiku diskriminace v naší společnosti. Veřejnost posuzovala, jak velký problém diskriminace u nás je, jak vidí její vývoj v posledních 10 letech a který typ diskriminace je v naší společnosti nejzávažnější.

Z výsledků výzkumu vyplývá, že většina (dvě třetiny – 66 %) veřejnosti považuje diskriminaci v naší zemi za poměrně velký nebo zcela zásadní problém. Třetina (34 %) naproti tomu diskriminaci označuje za poměrně malý nebo zcela okrajový problém naší společnosti.

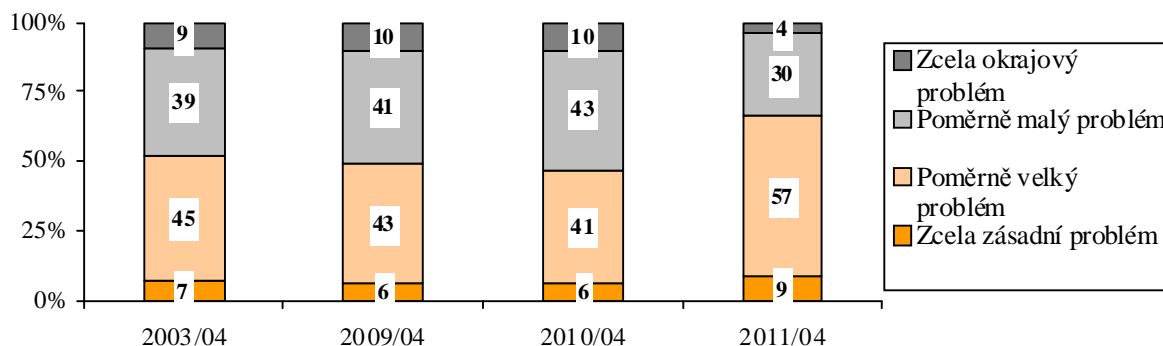
"Jak velký problém představuje podle Vašeho názoru diskriminace v naší zemi?"



Pramen: STEM, Trendy 2011/4, 1286 respondentů

Stejnou otázku jsme respondentům pokládali už v dubnu roku 2003 a poté v předloňském a loňském roce. Tehdy jsme nezaznamenali výrazné změny v názorech, naznačoval se jen mírně příznivý trend – povolný nárůst odpovědí, že diskriminace je jen malý či okrajový problém. Jak však ukazuje graf na následující straně, od loňska se výrazně zvýšil podíl mínění, že diskriminace v naší zemi je zásadní nebo alespoň poměrně velký problém..

"Jak velký problém představuje podle Vašeho názoru diskriminace v naší zemi?"

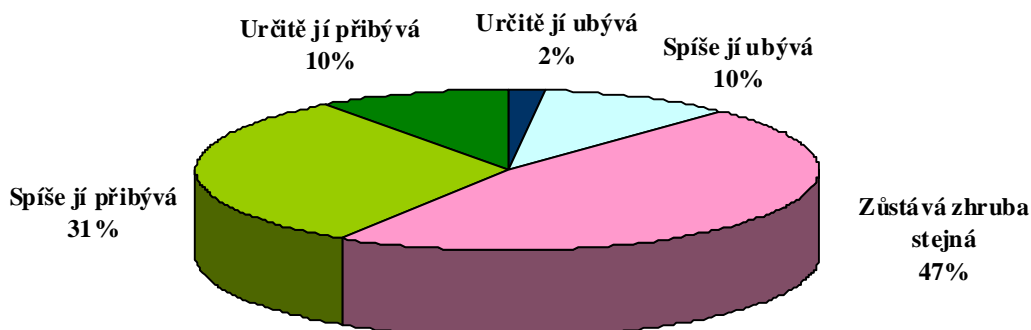


Pramen: STEM, Trendy 2003/4, 2009/4, 2010/4, 2011/4

Problematiku záměrného znevýhodňování některých skupin obyvatel posuzují trochu citlivěji ženy a lidé ve věku 45-59 let (v obou případech 70 % odpovědí „zcela zásadní“ nebo „poměrně velký problém“). Vzdělání nehraje roli. Významné rozdíly se ukazují v závislosti na stranických preferencích a majetkovém zajištění domácností respondentů. To, že je diskriminace u nás problém, cítí častěji příznivci levicově orientovaných stran, konkrétně tři čtvrtiny stoupců KSČM (75 %) a jen o málo méně příznivců ČSSD (71 %) a také většina osob hůře majetkově zajištěných (78 %). Mezi stoupcem ODS a TOP 09 a mezi lidmi průměrně nebo dobře majetkově zajištěnými je rozšířenější názor, že diskriminace u nás nepředstavuje velký problém, i když ani v těchto skupinách nepřevažuje.

Je v posledních 10 letech patrný nějaký vývoj v oblasti záměrného znevýhodňování určitých skupin osob? Bezmála polovina lidí říká, že se nynější situace ve srovnání s dobou před deseti lety nezměnila. Dvanáct procent má pocit, že diskriminace ubylo, zatímco mnohem více (41 %) lidí naopak říká, že diskriminace v naší zemi za posledních 10 let přibývá.

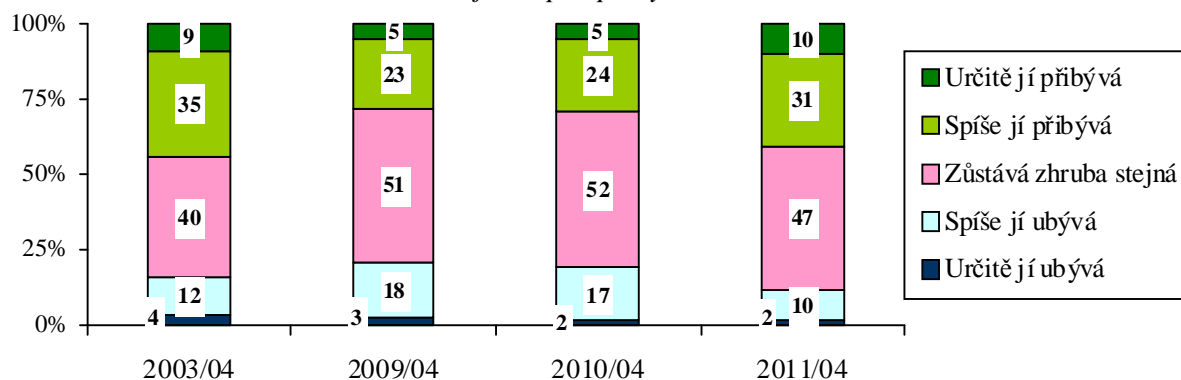
"Když se zamyslíte nad vývojem situace v naší zemi v posledních 10 letech, řekl(a) byste, že diskriminace u nás celkově ubývá, zůstává zhruba stejná nebo jí naopak přibývá?"



Pramen: STEM, Trendy 2011/4, 1286 respondentů

Odpovědi respondentů na stejnou otázku v roce 2003 se od těch dnešních podstatně nelišily. Poněkud jinak ovšem viděli vývoj diskriminace občané v posledních dvou letech, kdy byly více než dnes rozšířeny názory, že případů diskriminace ubývá, a naopak zřetelně méně často si lidé mysleli, že diskriminace přibývá. Ještě před rokem naznačovaný příznivý vývoj tak prodělal zásadní zvrat.

"Když se zamyslíte nad vývojem situace v naší zemi v posledních 10 letech, řekl(a) byste, že diskriminace u nás celkově ubývá, zůstává zhruba stejná nebo jí naopak přibývá?"



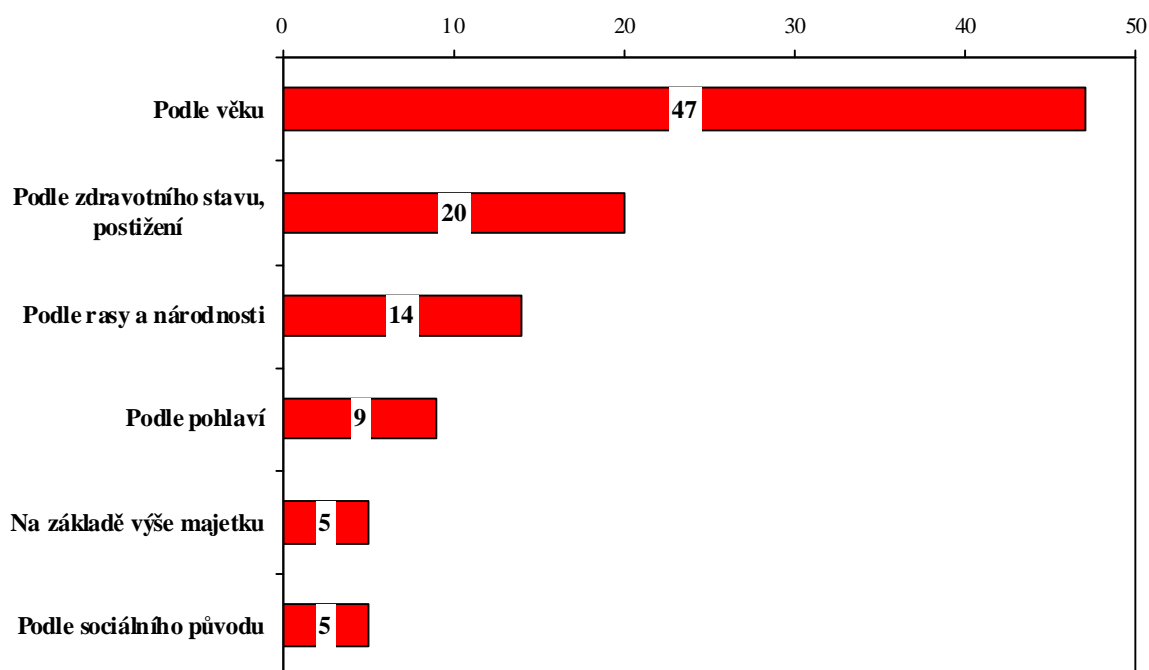
Pramen: STEM, Trendy 2003/4, 2009/4, 2010/4, 2011/4

Podle kterých skupin u nás diskriminace v poslední době přibývá? Spíše podle žen (44 % těchto odpovědí), lidí 45-59letých (48 %), občanů se vzděláním bez maturity (46 %), lidí žijících v domácnostech s horším materiálním zajištěním (51 %). Z hlediska stranických preferencí podle přívrženců levicových stran – KSČM (51 %) a ČSSD (48 %).

Na vývoj diskriminace v naší zemi nahlízejí rozdílně lidé podle toho, zda považují znevýhodňování za problém či ne. Ti, kteří diskriminaci v naší zemi považují za zásadní nebo velký problém, nejčastěji zastávají názor, že diskriminace přibývá (54 %) nebo že je na zhruba stejné úrovni (40 %). Lidé, kteří zastávají názor, že znevýhodňování určitých skupin je malý nebo zcela okrajový problém, jednoznačně nejčastěji volí odpověď, že diskriminace je na zhruba stejné úrovni jako před 10 lety (61 %).

Za nejzávažnější typ diskriminace v naší společnosti považují občané nejčastěji znevýhodňování podle věku. Vybrala ho téměř polovina respondentů. Na druhém místě je diskriminace podle zdravotního stavu či postižení, dále podle rasy a národnosti a podle pohlaví. Nejméně často je za nejzávažnější považována diskriminace podle výše majetku a podle sociálního původu (ovšem kdybychom odpovědi týkající se obou těchto typů sociálně-ekonomické diskriminace sečetli, její závažnost by byla podobná jako u diskriminace podle pohlaví).

"Který typ diskriminace je v naší společnosti podle Vás nejzávažnější?"
(%)



Pramen: STEM, Trendy 2011/4, 1286 respondentů

Rozdíly v tom, na jaký typ diskriminace kladou větší důraz jednotlivé skupiny obyvatel, jsou vesměs logické:

- diskriminaci podle věku častěji za nejzávažnější považují lidé ve věku 45-59 let (59 %), příp. od 60 let výše (54 %),
- diskriminaci podle zdravotního stavu akcentují mladí do 29 let (27 %) a studenti (30 %), v zásadě na úkor vnímání znevýhodňování podle věku,
- diskriminaci podle pohlaví častěji uvádějí ženy (12 % - ovšem ani zdaleka to neznamená, že by u nich tento typ diskriminace dominoval).

Zajímavé je ale zjištění, že žádná ze sledovaných skupin obyvatelstva významně častěji neuvádí jako nejzávažnější diskriminaci podle majetku nebo původu, a to ani lidé špatně materiálně zajištění, ani stoupenci levicových stran. U těchto skupin výzkum zjistil spíše nadprůměrný důraz na znevýhodňování podle věku, což souvisí s jejich věkovým profilem.