

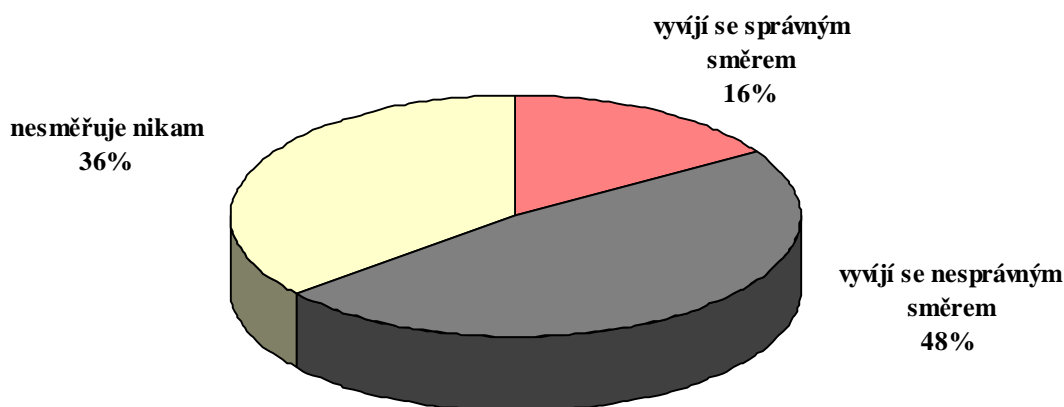
## KAM SMĚŘUJE SITUACE V ČESKÉ REPUBLICE?

Téměř polovina lidí (48 %) se na počátku dubna domnívala, že se situace v naší zemi vyvíjí nesprávným směrem. Opačný názor uvedlo 16 % osob, zbylá zhruba třetina lidí (36 %) si vybrala variantu „nesměřuje nikam“. Srovnatelně silné rozčarování dávala veřejnost najevo v minulosti jen výjimečně. Převahu odpovědí „správným směrem“ nad „nesprávným směrem“ registrujeme nyní již jen u příznivců ODS.

*Citované výsledky pocházejí z výzkumu STEM provedeného na reprezentativním souboru obyvatel České republiky starších 18 let, který se uskutečnil ve dnech 31. března – 8. dubna 2011. Respondenti byli vybíráni metodou kvótního výběru. Na otázky odpovídal rozsáhlý soubor 1286 respondentů.*

Otázku, kam směřuje situace v naší zemi („Myslíte si, že se situace v České republice vyvíjí všeobecně správným, nebo nesprávným směrem?“), pokládá STEM respondentům již patnáct let. Aktuální výsledky dokumentují velmi silné rozčarování.

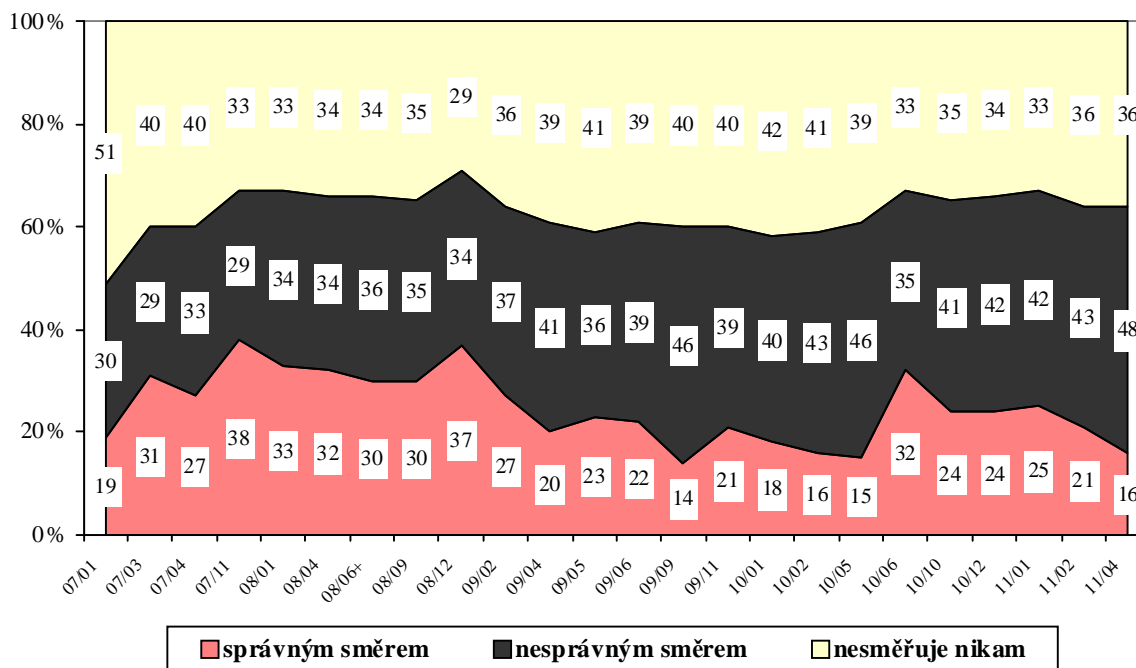
***"Myslíte si, že se situace v České republice vyvíjí všeobecně správným, nebo nesprávným směrem?"***



Pramen: STEM, Trendy 4/2011, 1286 respondentů

Graf na následující straně zaznamenává období po parlamentních volbách v roce 2006. Přibližně stejně výrazná převaha hlasů „nesprávným směrem“ nad „správným směrem“ provázela krizi na podzim roku 2009 (odložené předčasné volby po verdiktu Ústavního soudu) a závěr mnohaměsíční volební kampaně před volbami v květnu 2010. Ani pohled do vzdálenější minulosti nenabízí vyšší podíl odpovědí „nesprávným směrem“, než je ten současný. To ukazuje, jak negativně vnímají lidé současnou situaci v naší zemi – a to je třeba připomenout, že sběr dat probíhal v prvním dubnovém týdnu, tedy ještě v době, kdy spory uvnitř vládní koalice teprve narůstaly a některé skutečnosti (údajný plán Víta Bárty, nahrávka rozhovoru Kristýny Kočí) nebyly veřejnosti ještě známy.

**"Myslíte si, že se situace v ČR vyvíjí všeobecně správným,  
anebo nesprávným směrem?"**

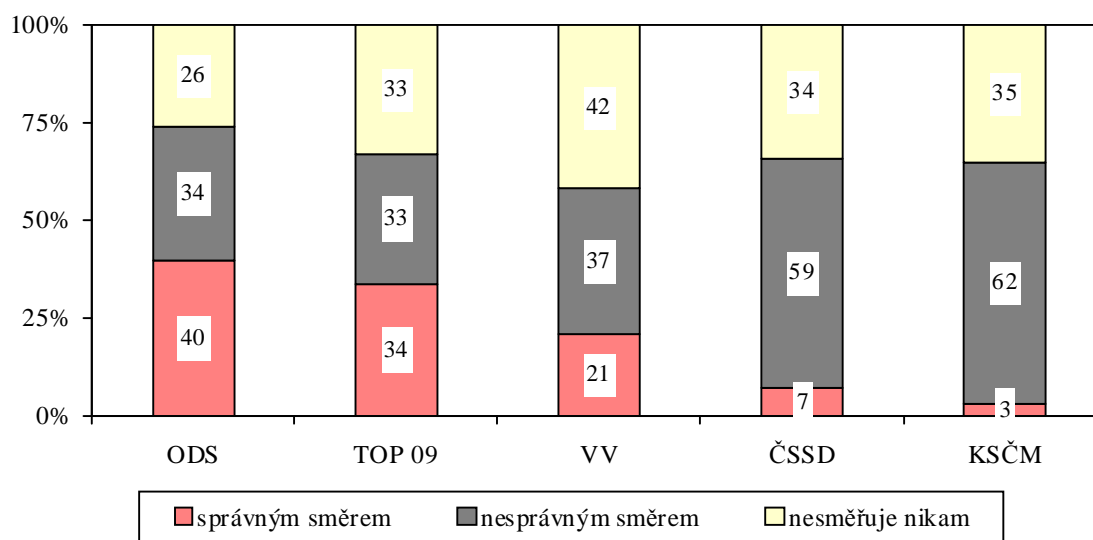


Pramen: STEM, Trendy 2007-2011

Míra negativního hodnocení vývoje situace v Česku se výrazně liší zejména v táborech stoupenců různých politických stran. Příznivci opozice volí takřka jen mezi možnostmi „nesprávným směrem“ a „nesměřuje nikam“, mezi příznivci pravice je poměr „správným směrem“ a „nesprávným směrem“ vyrovnaný (TOP 09) nebo dokonce mírně ve prospěch pozitivních odpovědí (stoupenci ODS). Stoupenci třetí vládní strany, Věcí veřejných, se častěji již přiklánějí k názoru, že se situace vyvíjí špatně.

**"Myslíte si, že se situace v ČR vyvíjí všeobecně správným,  
anebo nesprávným směrem?"**

(podle stranických preferencí)



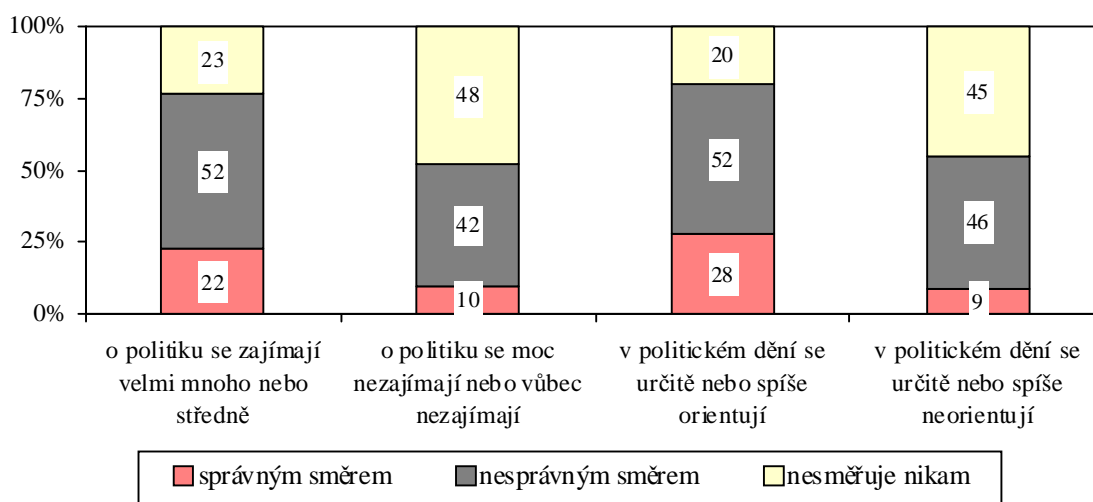
Pramen: STEM, Trendy 4/2011, 1286 respondentů

Zřetelné rozdíly jsou i podle nejvyššího dosaženého stupně vzdělání, ale i mezi lidmi s vysokoškolským diplomem má jasně navrch pocit, že se situace vyvíjí nesprávným směrem. S rostoucím vzděláním ubývá hlasů „nesměruje nikam“ (základní vzdělání – 42 %, VŠ – 29 %), což odráží lepší orientaci v politické situaci.

Zájem o politiku či lepší orientace v současném dění příliš nemění míru nespokojenosti, spíše snižují podíl odpovědí „nesměruje nikam“. Ukazuje to další graf, v němž jsou porovnány skupiny podle zájmu o politiku („Řekl(a) byste, že se o politiku zajímáte:“) a podle orientace v současném dění („Můžete říci, že se vyznáte v současném politickém dění?“).

**"Myslíte si, že se situace v ČR vyvíjí všeobecně správným, anebo nesprávným směrem?"**

(podle zájmu o politiku a orientace v současném dění)

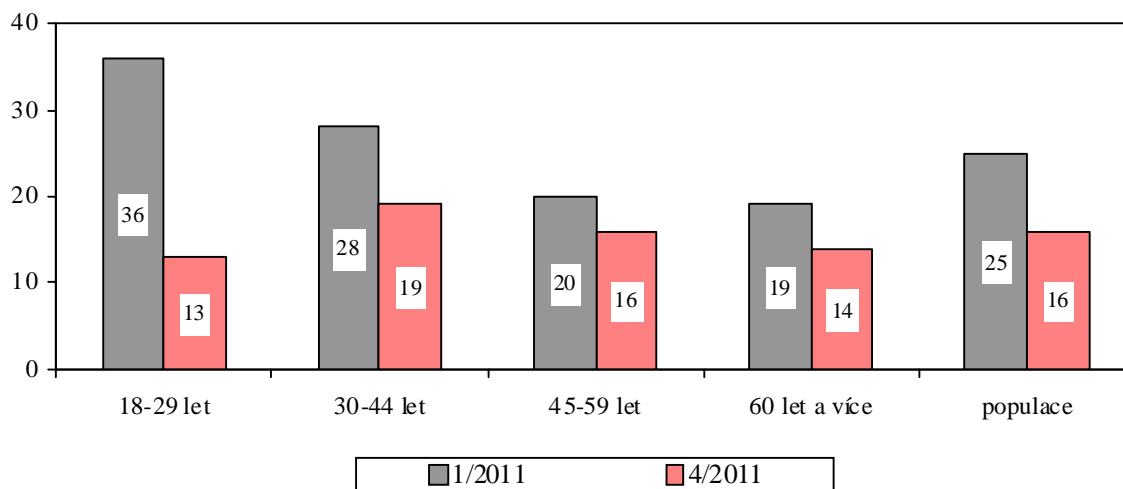


Pramen: STEM, Trendy 4/2011, 1286 respondentů

Znepokojivou skutečností je, že velmi kriticky se k vývoji situace v Česku staví nejmladší skupina voličů. Ta bývá obvykle relativně optimisticky naladěna (viz porovnání s lednem 2011), v současnosti však rovněž nevidí východisko (44 % 18-29letých si myslí, že situace „nesměruje nikam“).

**"Myslíte si, že se situace v ČR vyvíjí všeobecně správným, anebo nesprávným směrem?"**

(podle věku, srovnání podílu odpovědí „správným směrem“ v lednu a v dubnu 2011, v %)



Pramen: STEM, Trendy 1/2011, 4/2011