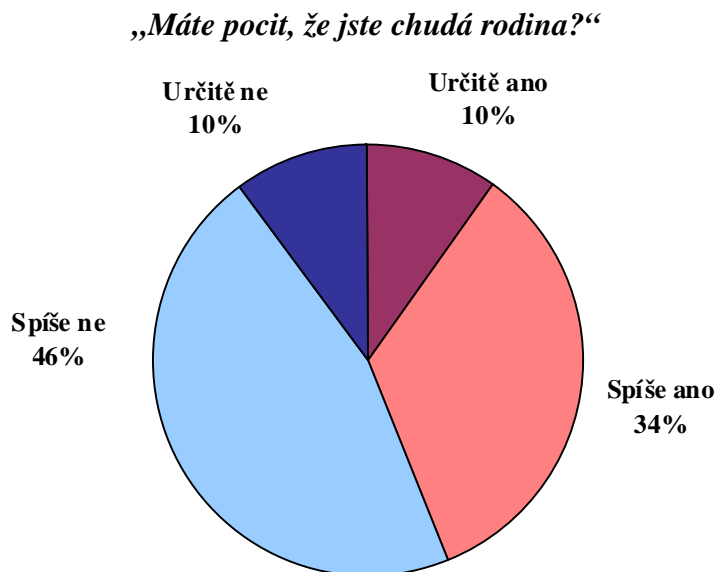


PODÍL LIDÍ OZNAČUJÍCÍCH SVOU RODINU ZA CHUDOU SE DÁLE ZVYŠUJE

Svou rodinu za chudou v současné době označuje 44 % občanů ČR, což je oproti minulému roku mírný nárůst. Pokračuje tak zvyšování podílu osob, které negativně vnímají svou finanční situaci. Významně častěji jde o lidi s nižším vzděláním, nezaměstnané a důchodce.

Citované výsledky pocházejí z výzkumu STEM provedeného na reprezentativním souboru obyvatel České republiky starších 18 let, který se uskutečnil ve dnech 1.–8. března 2011. Respondenti byli vybíráni metodou kvótního výběru. Na otázky odpovídal rozsáhlý soubor 1248 respondentů.

V březnovém výzkumu STEM svou rodinu jako chudou označily více než dvě pětiny respondentů (44 %).

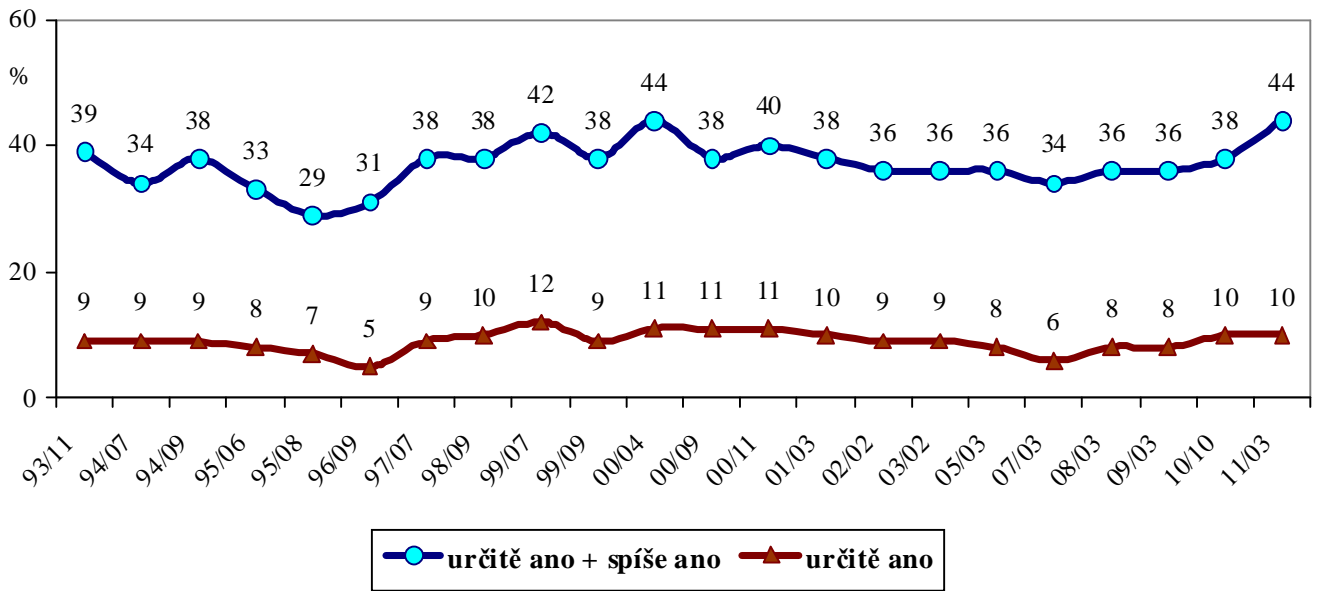


Pramen: STEM, Trendy 3/2011, 1248 respondentů starších 18 let

Již předchozí výzkum v říjnu 2010 naznačoval určité zvýšení podílu lidí, kteří považují svou rodinu za chudou. Aktuální výzkum nárůst podílu subjektivně chudých potvrdil. Je třeba ovšem zdůraznit, že zatím se jedná o zvyšování podílu odpovědí „spíše ano“, situace v české společnosti se tedy v tomto ohledu dosud nevyhrocuje.

K podobné změně podílu lidí, kteří považují svou domácnost za chudou, došlo v časové řadě STEM již dvakrát, poprvé v roce 1997, kdy situace v naší zemi vedla tehdejší vládu k přijetí úsporných ekonomických opatření, což se odrazilo i v hodnocení chudoby. Tento nárůst se ukázal být trvalým jevem. Druhé zvýšení podílu lidí, kteří prohlašují, že jejich rodina je chudá, zachytil výzkum STEM v dubnu 2000, šlo však pouze o jednorázový výkyv, který další výzkumy nepotvrdily. V odpovědích na zkoumanou otázku pak následovalo dlouhé období relativní stability.

„Máte pocit, že jste chudá rodina?“



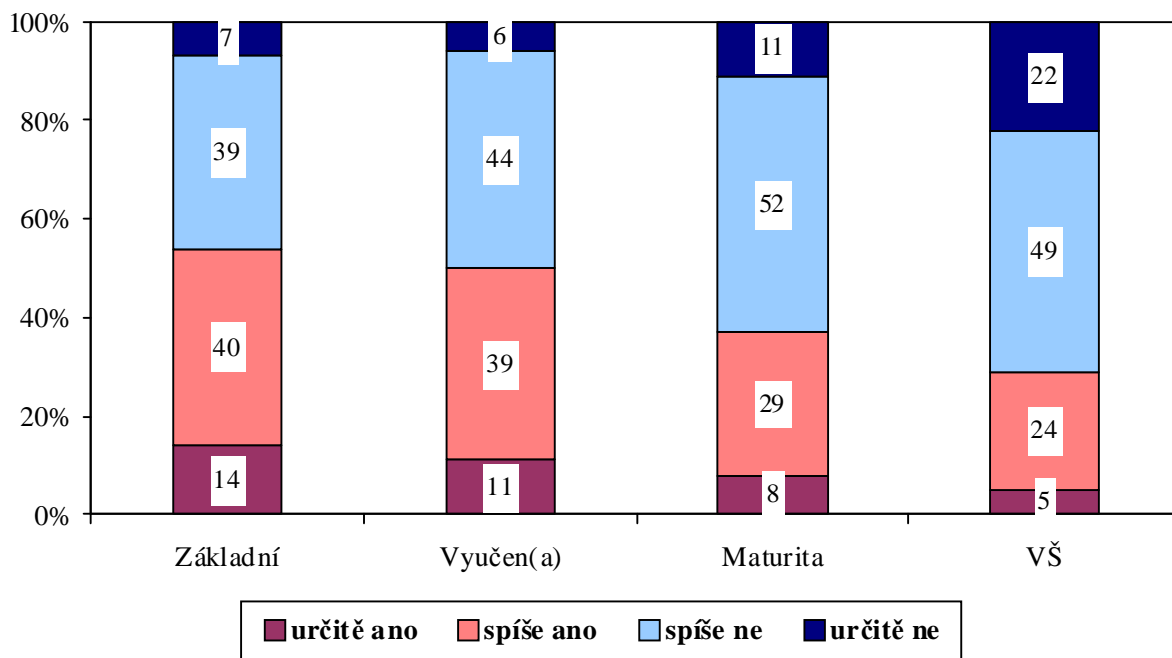
Pramen: STEM, Trendy 1993-2011

Svou rodinu jako chudou častěji označují lidé se základním vzděláním nebo vyučením, mírně častěji lidé starší 60 let, důchodci a především lidé nezaměstnaní, dále lidé rozvedení nebo ovdovělí a lidé z domácností jednočlenných nebo dvoučlenných. Jde tedy podle očekávání o respondenty v obtížnější finanční situaci, s nižšími příjmy a nižším majetkovým zajištěním. Za chudou svou rodinu považuje nadpoloviční většina těch, jejichž čistý osobní měsíční příjem nepřesahuje 15 tisíc korun nebo celková hodnota majetku domácnosti je nižší než 1 milion korun.

Srovnání s výzkumem z března 2009, kdy končilo období stability podílu respondentů hodnotících svou rodinu jako chudou, ukazuje, že nárůst nepříznivých hodnocení se projevuje poměrně rovnoměrně ve všech vzdělanostních kategoriích a je jen mírně výraznější v krajních věkových skupinách (lidé mladší 30 let a lidé nad 60 let).

„Máte pocit, že jste chudá rodina?“

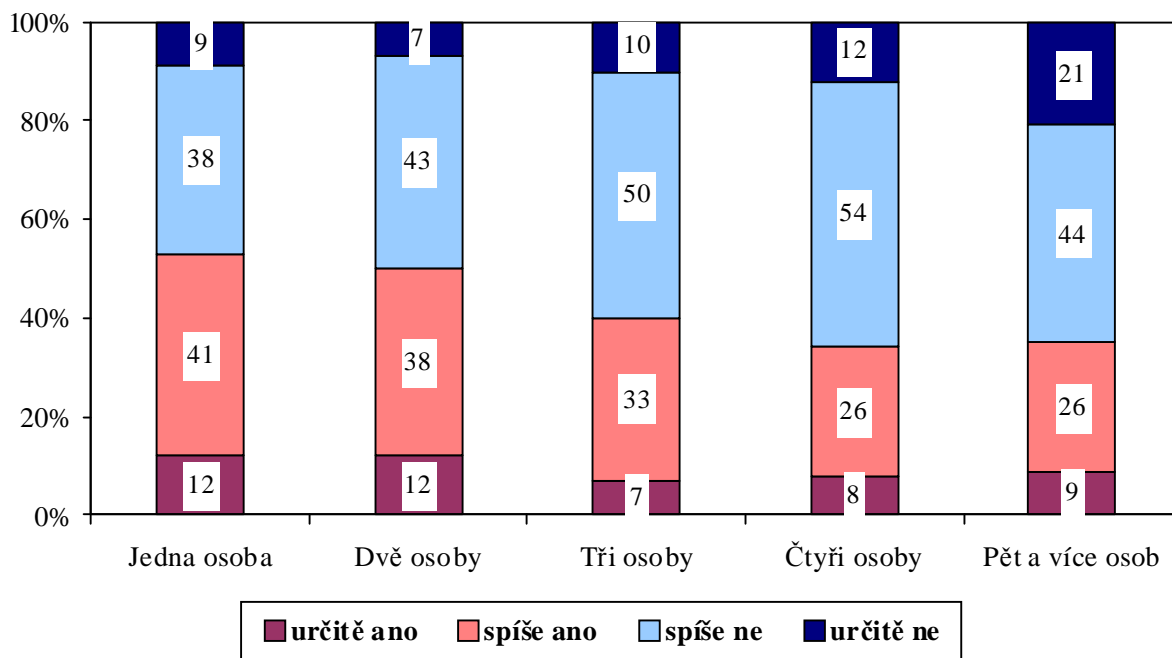
Podle vzdělání



Pramen: STEM, Trendy 3/2011, 1248 respondentů starších 18 let

„Máte pocit, že jste chudá rodina?“

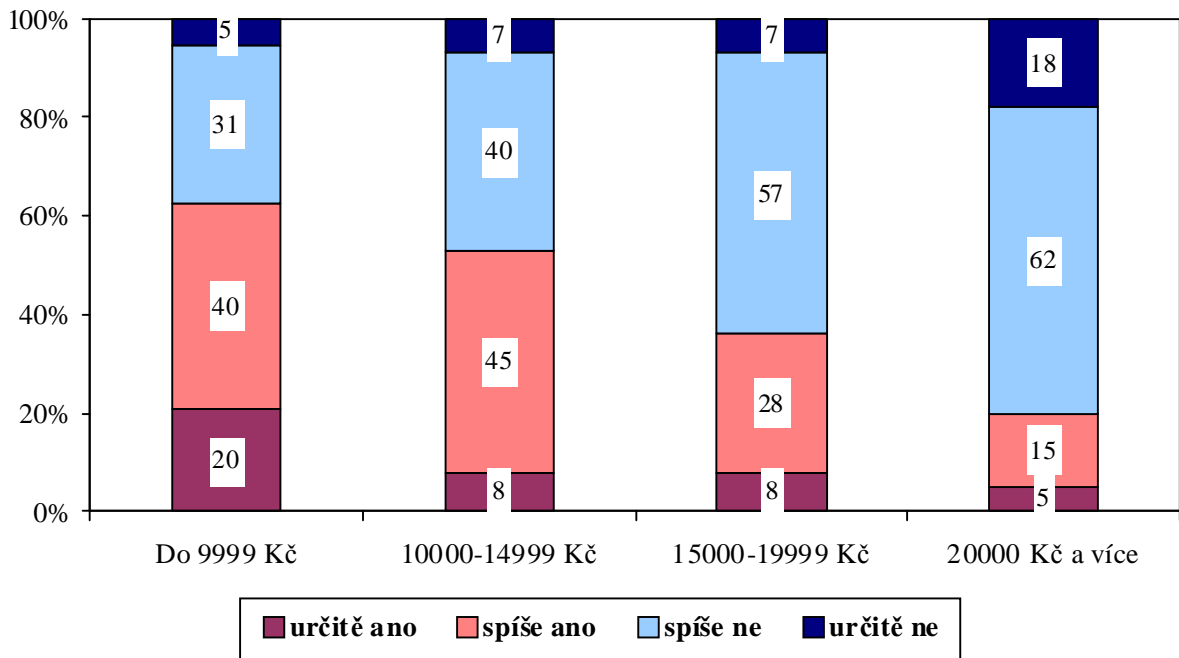
Podle počtu osob žijících v domácnosti



Pramen: STEM, Trendy 3/2011, 1248 respondentů starších 18 let

„Máte pocit, že jste chudá rodina?“

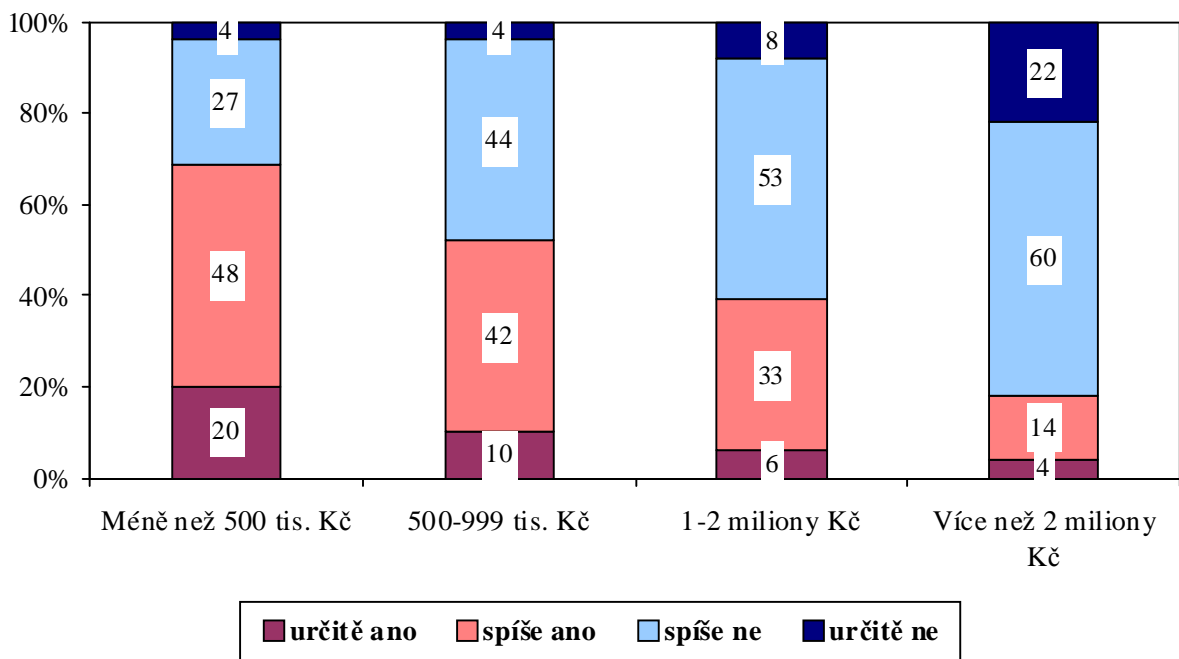
Podle osobního čistého měsíčního příjmu respondenta



Pramen: STEM, Trendy 3/2011, 1248 respondentů starších 18 let

„Máte pocit, že jste chudá rodina?“

Podle celkové hodnoty majetku domácnosti



Pramen: STEM, Trendy 3/2011, 1248 respondentů starších 18 let