

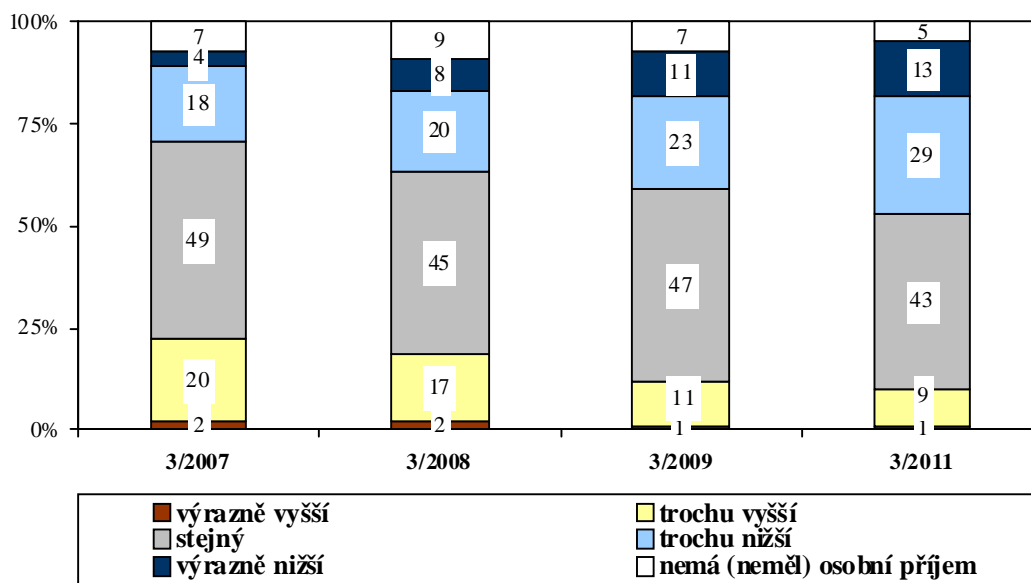
TREND POKLESU PŘÍJMŮ PODLE NAŠÍ VEŘEJNOSTI NADÁLE POKRAČUJE

Bezmála polovina lidí zjišťuje, že po zaplacení všech daní má nyní stejný příjem jako před rokem. Z lidí, kteří mají nějaký osobní příjem, kromě důchodců, 45 % říká, že bere méně, a 11 % více než na jaře roku 2010. Převaha negativních hlasů (pokles příjmů vs. jejich vzestup) je patrná téměř ve všech sociodemografických skupinách s výjimkou lidí dobře materiálně situovaných.

Citované výsledky pocházejí z výzkumu STEM provedeného na reprezentativním souboru obyvatel České republiky starších 18 let, který se uskutečnil ve dnech 1.–8. března 2011. Respondenti byli vybíráni metodou kvótního výběru. Na otázky odpovídal rozsáhlý soubor 1248 respondentů.

Ekonomická krize odeznívá a makroekonomické ukazatele se postupně zotavují. Příjmy občanů ale spíše stagnují. Necelá polovina obyvatel starších 18 let hovoří o tom, že jejich čistý příjem se v porovnání s loňskem nezměnil, a stejný podíl uvádí, že se oproti loňsku snížil. Jen každý desátý zaznamenal zvýšení svého osobního příjmu. V porovnání s údaji z dřívějších let jde o celkové zhoršení. Zatímco v roce 2007 byl poměr těch, kteří uváděli vyšší příjem, a těch, kteří uváděli příjem nižší, vyrovnaný, tedy 1:1, o rok později byl přibližně 1,5:1, v roce 2009 téměř 3:1 a nyní 4:1.

„Je Váš osobní příjem po zaplacení všech daní vyšší, stejný, nebo nižší ve srovnání se stejným obdobím loňského roku?“



Pramen: STEM, Trendy 3/2007, 3/2008, 3/2009, 3/2011

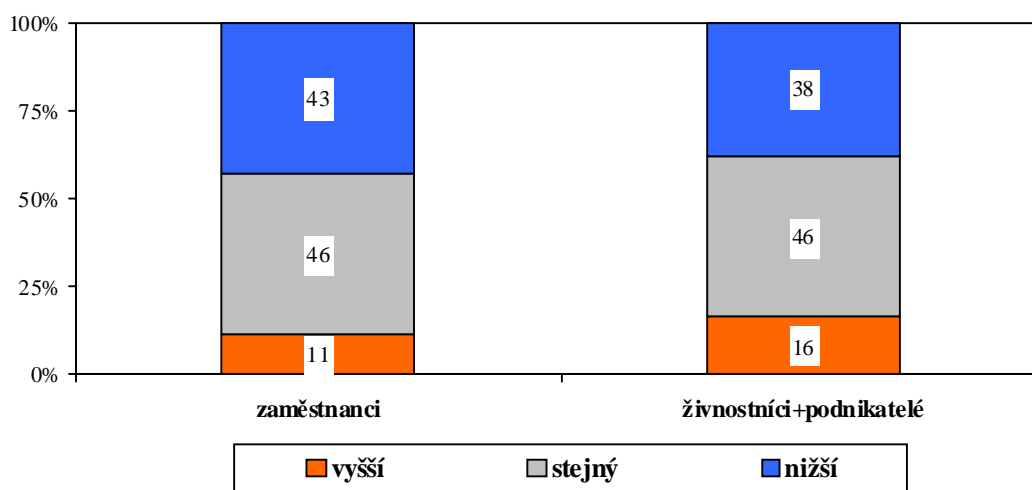
Uvedené údaje se vztahují na celou populaci od 18 let včetně důchodců, u nichž je pohled na vlastní příjem ovlivněn zejména vnímáním reálné kupní síly. Pokud vyloučíme ze srovnání jednak důchodce a jednak skupinku lidí bez vlastních příjmů, pak:

- 11 % lidí vypovídá, že v porovnání s jarem 2010 bere více,
- 44 % říká, že má osobní příjem stejný,
- 45 % osob uvádí příjem nižší.

Jak se změnily osobní příjmy v různých skupinách české ekonomicky aktivní populace? Pro zjednodušení bylo hodnocení redukováno jen na tři stupně – zvýšení příjmů, snížení příjmů a na osobní příjem beze změn.

Porovnáváme-li pohled na změny osobních příjmů u dvou největších skupin ekonomicky aktivní populace, je patrný především rozdíl v procentu těch, kteří si polepšili – mezi podnikateli a živnostníky je asi o polovinu vyšší než mezi zaměstnanci. Téměř polovina lidí v obou skupinách nezaznamenala výraznější změny příjmů, pokles je však v obou skupinách velmi výrazný.

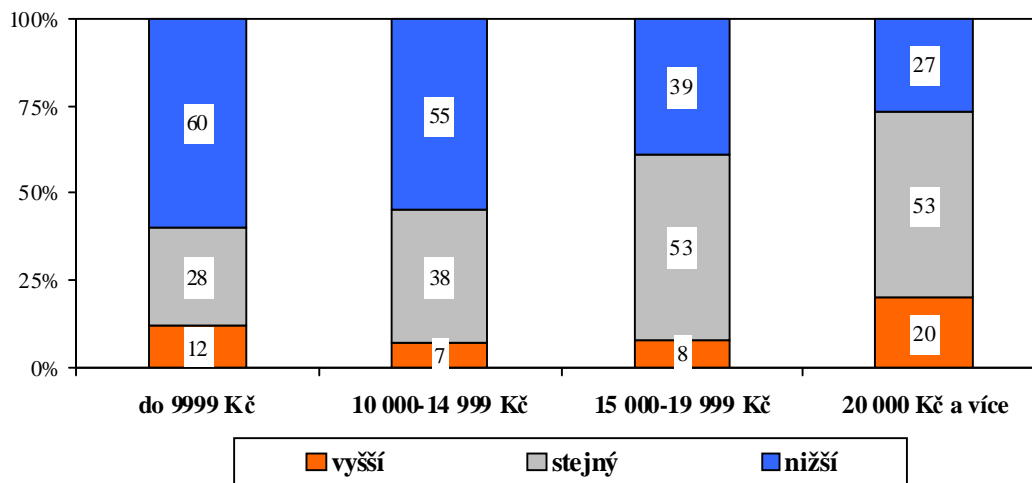
„Je Váš osobní příjem po zaplacení všech daní vyšší, stejný, nebo nižší ve srovnání se stejným obdobím loňského roku?“
(vybrané sociální skupiny)



Pramen: STEM, Trendy 3/2011, 861 respondentů s vlastním příjmem, bez důchodců

Z hlediska příjmových skupin se ukazuje, že relativně často se zvýšil a zároveň relativně málo často se snížil osobní příjem zejména u lidí, kteří měsíčně berou v průměru 20 000 Kč a více čistého.

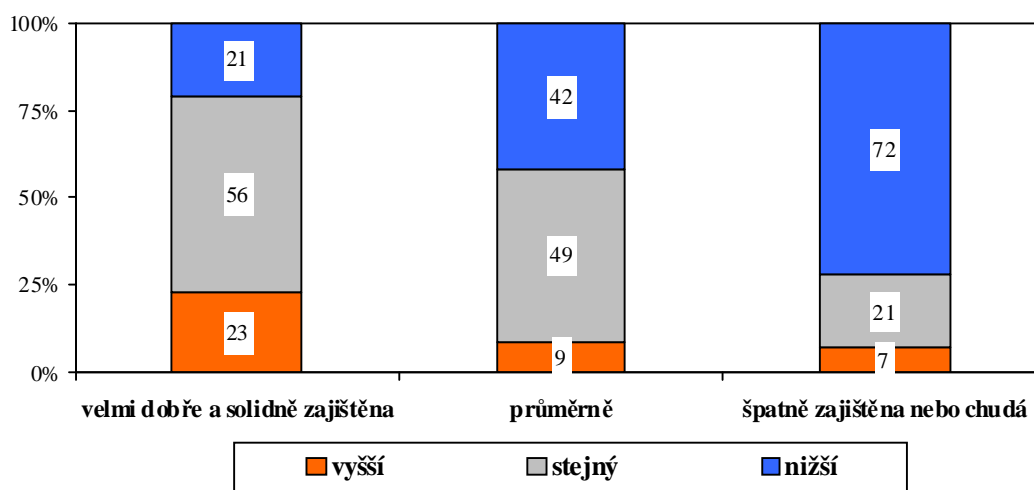
„Je Váš osobní příjem po zaplacení všech daní vyšší, stejný, nebo nižší ve srovnání se stejným obdobím loňského roku?“
(podle průměrného čistého osobního měsíčního příjmu)



Pramen: STEM, Trendy 3/2011, 861 respondentů s vlastním příjmem, bez důchodců

Jako měřítko příjmů bylo použito i hodnocení materiálního zajištění vlastní domácnosti. U lidí s nadprůměrným materiálním zajištěním (horních 22 % příjmů) je bilance „zisků“ a „ztrát“ přibližně vyrovnaná.

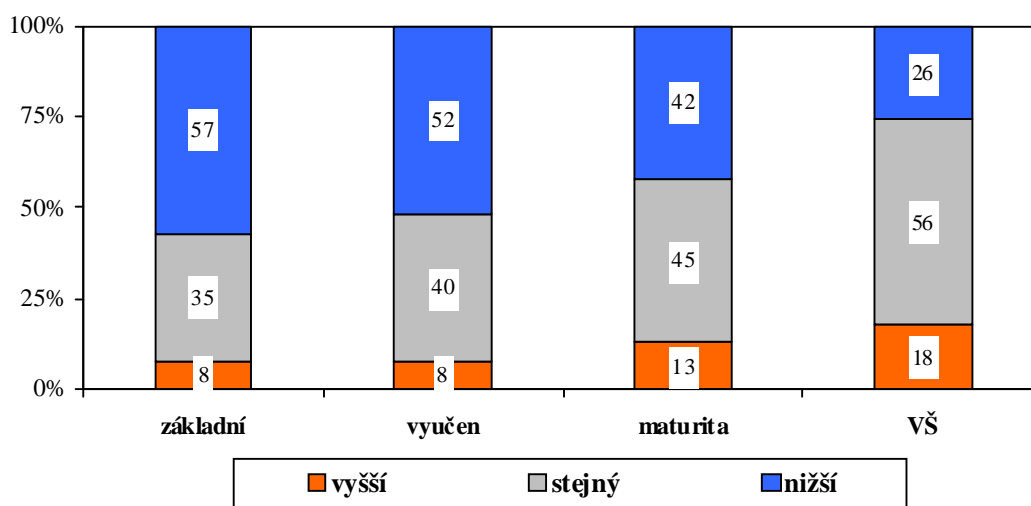
**„Je Váš osobní příjem po zaplacení všech daní vyšší, stejný, nebo nižší ve srovnání se stejným obdobím loňského roku?“
(podle materiálního zajištění vlastní domácnosti)**



Pramen: STEM, Trendy 3/2011, 861 respondentů s vlastním příjmem, bez důchodců

Hodnocení osobních příjmů souvisí s úrovní vzdělání. Promítá se sem pochopitelně jak samotné pracovní zařazení, které se vzděláním souvisí, tak i materiální a rodinné zázemí, pracovní perspektiva i celkový pohled na ekonomický a politický vývoj.

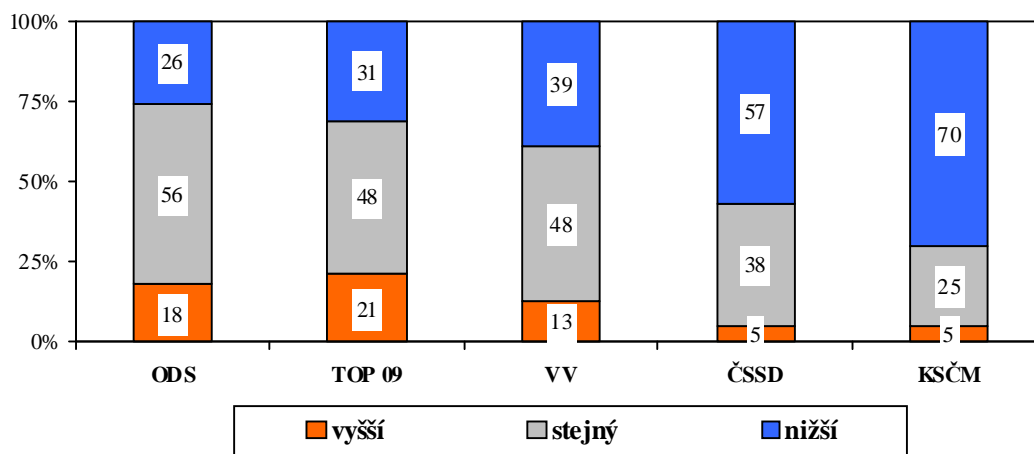
**„Je Váš osobní příjem po zaplacení všech daní vyšší, stejný, nebo nižší ve srovnání se stejným obdobím loňského roku?“
(podle vzdělání)**



Pramen: STEM, Trendy 3/2011, 861 respondentů s vlastním příjmem, bez důchodců

Hodnocení osobních příjmů může mít do jisté míry politická východiska, zároveň je ovšem zřejmé, že bilance podle stranických preferencí souvisí se sociodemografickým a socioekonomickým složením elektorátů stran.

„Je Váš osobní příjem po zaplacení všech daní vyšší, stejný, nebo nižší ve srovnání se stejným obdobím loňského roku?“
(podle stranických preferencí)



Pramen: STEM, Trendy 3/2011, 861 respondentů s vlastním příjmem, bez důchodců

Pozn.: Údaje za příznivce VV a KSČM jsou vzhledem k jejich nízkému absolutnímu počtu jen orientační